

Zeitschrift: Journal suisse d'apiculture
Herausgeber: Société romande d'apiculture
Band: 78 (1981)
Heft: 1-2

Rubrik: Conseils aux débutants

Nutzungsbedingungen

Die ETH-Bibliothek ist die Anbieterin der digitalisierten Zeitschriften auf E-Periodica. Sie besitzt keine Urheberrechte an den Zeitschriften und ist nicht verantwortlich für deren Inhalte. Die Rechte liegen in der Regel bei den Herausgebern beziehungsweise den externen Rechteinhabern. Das Veröffentlichen von Bildern in Print- und Online-Publikationen sowie auf Social Media-Kanälen oder Webseiten ist nur mit vorheriger Genehmigung der Rechteinhaber erlaubt. [Mehr erfahren](#)

Conditions d'utilisation

L'ETH Library est le fournisseur des revues numérisées. Elle ne détient aucun droit d'auteur sur les revues et n'est pas responsable de leur contenu. En règle générale, les droits sont détenus par les éditeurs ou les détenteurs de droits externes. La reproduction d'images dans des publications imprimées ou en ligne ainsi que sur des canaux de médias sociaux ou des sites web n'est autorisée qu'avec l'accord préalable des détenteurs des droits. [En savoir plus](#)

Terms of use

The ETH Library is the provider of the digitised journals. It does not own any copyrights to the journals and is not responsible for their content. The rights usually lie with the publishers or the external rights holders. Publishing images in print and online publications, as well as on social media channels or websites, is only permitted with the prior consent of the rights holders. [Find out more](#)

Download PDF: 26.04.2026

ETH-Bibliothek Zürich, E-Periodica, <https://www.e-periodica.ch>

Concours de ruchers SAR 1981

Le concours de ruchers 1981 se déroulera dans la 3^e circonscription comprenant les sections de **vallée de Joux, Orbe, Grandson-Pied-du-Jura.**

Les apiculteurs, membres de la SAR depuis au moins 3 ans, qui possèdent au minimum 5 ruches peuvent participer au concours.

Le jury effectuera deux visites. La première aura lieu au printemps, au départ des colonies, et la seconde lors du plein développement.

Les apiculteurs qui souhaitent saisir une bonne occasion d'améliorer leurs connaissances et la conduite de leur rucher doivent s'annoncer au **président de leur section, avant le 31 mars prochain.**

Les sections annonceront les participants au soussigné **jusqu'au 15 avril 1981.**

Tous renseignements complémentaires peuvent être obtenus à l'adresse suivante: Jean-Pierre Freléhoux, président du jury aux Concours de ruchers SAR, 2926 Boncourt. Tél. (066) 75 58 38.



Conseils aux débutants

Janvier/février 1981

L'hiver se fait bien et nos abeilles ne sont heureusement pas à plaindre pour le moment. Tout au plus pouvons-nous avoir un peu de nostalgie en considérant l'augmentation des prix du sucre et du pétrole, sans oublier celui des vins qui nous poussera peut-être un jour à la fabrication de l'hydromel.

Ne serons-nous pas dans l'obligation d'augmenter le prix de notre miel ?

Revenons à nos « petites bêtes » pour qui les réserves sont encore suffisantes mais pour qui la température pourrait se réchauffer afin de faciliter un peu le développement et permettre des sorties plus fréquentes.

Ne laissez rien au hasard. Pour vous qui habitez en plaine, il sera temps de placer votre candi sur vos colonies. Elles l'auront ainsi à disposition et pourront le consommer, si besoin est.

Je pense qu'il est inutile de vous rappeler que c'est également le meilleur moment pour déplacer les ruches que vous avez prévu de porter à courtes distances. Cette opération se fera de préférence un jour où les abeilles ne sortent pas et pour autant que la température ne soit pas trop froide. Vous éviterez, autant que possible, de faire de grandes secousses pour ne pas disloquer la grappe de vos abeilles et éviter toute excitation inutile.

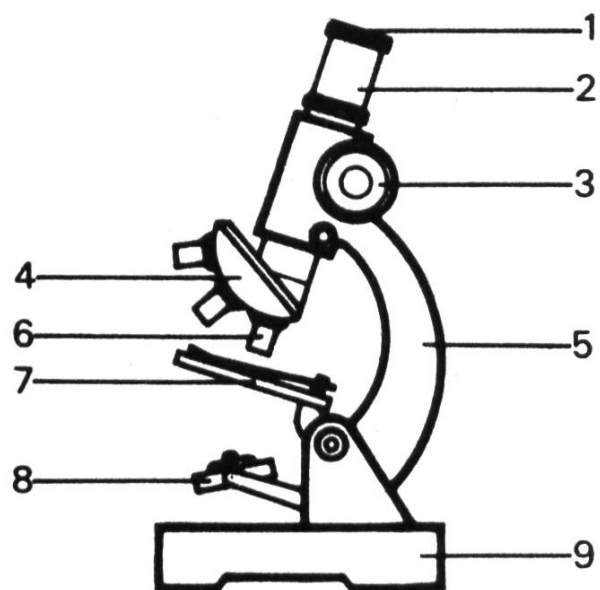
C'est aussi vers la fin de ce mois que vous aurez peut-être la possibilité d'assister à la première grande sortie. Une à deux belles journées, avec température moyenne, peuvent nous permettre de découvrir la présence indésirable d'acariose, maladie redoutable au printemps.

Mais au fait, comment pouvons-nous nous assurer de la présence de cette maladie qu'il y a lieu d'annoncer à votre inspecteur?... Les facteurs extérieurs ayant été constatés, il n'y a plus, dès lors, que l'usage d'un « microscope » pour nous la confirmer!

Coûteux et beaucoup trop compliqué, penserez-vous. Détrompez-vous bien vite. Ce n'est pas le cas puisqu'il s'en trouve de très bons sur le marché pour moins de Fr. 100.— avec tout un assortiment de produits et d'ustensiles ou accessoires indispensables à une utilisation rationnelle. Pas compliqué non plus, puisqu'on les offre dans les catalogues de jouets distribués dans tous les ménages en fin d'année. En bref, un jeu pour grands « enfants », sans plus.

Par contre, rien ne sert d'acquérir un appareil trop scientifique et spécialisé pour découvrir ce qui nous intéresse en apiculture. Il suffit de s'en tenir au **microscope d'études** dont vous trouvez le schéma ci-après.

- 1) oculaire
- 2) tube
- 3) vis macrométrique
- 4) revolver
- 5) cadre statif
- 6) objectif (s)
- 7) platine (table du microscope)
- 8) miroir ou source d'éclairage
- 9) base



Chacun d'entre vous sait qu'il s'agit d'un instrument d'optique qui agrandit et rend visible les choses que l'on ne peut percevoir à l'œil nu. Il révèle ainsi des détails que nous ignorions bien souvent, et c'est de découvertes en découvertes que vous pourrez passer des heures agréables, pour ne pas dire «des années de plaisir».

Que ce soit pour étudier l'anatomie de l'insecte, ses maladies, ou l'origine et les formes si variées des grains de pollen récoltés, vous aurez alors la satisfaction de découvrir l'apiculture sous un nouveau jour.

L'emploi de cet appareil n'est vraiment pas difficile et il est intéressant de constater qu'il y a eu du progrès depuis que la SAR en a offert quelques exemplaires à d'heureux bénéficiaires. Certains microscopes sont actuellement munis d'un éclairage et, outre le miroir réfléchissant la lumière, ils possèdent une lampe électrique alimentée par piles qui peuvent être remplacées par un transformateur à brancher sur le secteur.

Si votre instrument n'est équipé que d'un miroir, le placer alors près d'une fenêtre de telle façon que la lumière soit reflétée à travers l'objectif. Si l'on regarde à travers l'oculaire, on aperçoit le «champ» du microscope. La lumière devrait arriver légèrement au-dessus de ce champ.

Placer le «porte-objet» (plaque de verre sur laquelle vous avez déposé votre objet) à examiner sur la platine et faire descendre l'objectif très près de l'objet. En regardant à travers l'oculaire, procéder à un réglage fin, au moyen de la vis macrométrique, lentement, jusqu'à ce que l'objet soit clairement visible.

S'il n'y a pas assez de soleil, on peut utiliser une lampe ou celle du microscope. Une lampe de poche peut être utilisée parfois avantageusement pour éclairer directement les objets non transparents.

L'avantage d'un appareil à plusieurs objectifs montés sur revolver est que vous pouvez rapidement changer d'échelle d'agrandissement. Celle-ci est du reste notée en général sur les objectifs eux-mêmes. C'est ainsi que vous pourrez, dès maintenant et si le cœur vous en dit, agrandir certains détails et particules de 25 à 900 ou 1200 fois.

Je vous souhaite donc beaucoup de plaisir et de satisfaction dans la découverte de ce «nouveau monde». N'hésitez plus, car c'est encore plus facile que de marquer une reine!...

Marc Léchaire