

**Zeitschrift:** Journal suisse d'apiculture  
**Herausgeber:** Société romande d'apiculture  
**Band:** 77 (1980)  
**Heft:** 9

**Rubrik:** Échos de partout

### **Nutzungsbedingungen**

Die ETH-Bibliothek ist die Anbieterin der digitalisierten Zeitschriften auf E-Periodica. Sie besitzt keine Urheberrechte an den Zeitschriften und ist nicht verantwortlich für deren Inhalte. Die Rechte liegen in der Regel bei den Herausgebern beziehungsweise den externen Rechteinhabern. Das Veröffentlichen von Bildern in Print- und Online-Publikationen sowie auf Social Media-Kanälen oder Webseiten ist nur mit vorheriger Genehmigung der Rechteinhaber erlaubt. [Mehr erfahren](#)

### **Conditions d'utilisation**

L'ETH Library est le fournisseur des revues numérisées. Elle ne détient aucun droit d'auteur sur les revues et n'est pas responsable de leur contenu. En règle générale, les droits sont détenus par les éditeurs ou les détenteurs de droits externes. La reproduction d'images dans des publications imprimées ou en ligne ainsi que sur des canaux de médias sociaux ou des sites web n'est autorisée qu'avec l'accord préalable des détenteurs des droits. [En savoir plus](#)

### **Terms of use**

The ETH Library is the provider of the digitised journals. It does not own any copyrights to the journals and is not responsible for their content. The rights usually lie with the publishers or the external rights holders. Publishing images in print and online publications, as well as on social media channels or websites, is only permitted with the prior consent of the rights holders. [Find out more](#)

**Download PDF:** 26.04.2026

**ETH-Bibliothek Zürich, E-Periodica, <https://www.e-periodica.ch>**

---

# Echos de partout

---

## Produits de la ruche

Il y a une quantité considérable d'informations sur les résultats de l'utilisation empirique du miel, du pollen, de la gelée royale et de la propolis à des fins thérapeutiques. Les travaux présentés à l'occasion des symposiums internationaux d'apithérapie, qui se tiennent périodiquement, en parlent aussi. Les recherches sont très actives dans ce domaine, surtout dans les pays de l'Est, et les résultats obtenus sont surprenants. Dans les pays occidentaux, le corps médical est mal informé, son attitude allant du scepticisme au refus d'employer ces produits, attitude motivée par les résultats encore insuffisants et l'absence de comparaisons. C'est pourquoi il serait utile que les médecins qui s'occupent d'apithérapie publient les résultats de leurs travaux et de leurs expériences dans des revues spécialisées à circulation mondiale. Les symposiums d'apithérapie n'atteignent qu'un cercle restreint de médecins intéressés, qui sont plus ou moins «chez eux», ce qui explique leur faible écho sur le plan mondial. Il appartient aux apiculteurs de chercher le contact avec le corps médical afin de l'intéresser à ces questions.

*T. Jachimowitz, Autriche, «Apiacta»*

## Question de sucre

Incroyable mais vrai : Cuba, un des principaux producteurs de sucre, procède actuellement — et ce pour la première fois de mémoire d'homme — a des achats de sucre sur le marché mondial. Notamment 48 000 tonnes à son voisin, la République dominicaine !

La campagne mondiale 1979-1980 se caractérise par un déficit de 5 à 6 millions de tonnes (environ 8 % de la consommation). Mauvaise récolte à Cuba et en Inde (laquelle a dû cesser complètement ses exportations), chute de la production en Thaïlande dont les ventes ont diminué de plus de la moitié. L'URSS, dont la récolte a été catastrophique, doit importer 5 millions de tonnes de sucre.

Le sucre est, de ce fait, devenu la valeur la plus sûre sur le marché des matières premières. Donc avec de nouvelles hausses en perspectives.

*TR, «RFA»*

## **Abeille caucasienne grise**

On a analysé la production de miel de l'abeille caucasienne grise de montagne (reines importées de l'URSS), et de l'abeille locale (écotype carnica) dans les ruchers industriels de 5 coopératives apicoles de diverses zones de plaine et de montagne, en conditions différentes de climat et sur diverses miellées. Les résultats obtenus ont prouvé que, dans 5 ruchers, l'abeille caucasienne a donné une production de miel sensiblement plus grande: 7,2 - 17,5 kg en moyenne par colonie par rapport à la production de l'abeille locale. En outre, l'abeille caucasienne a fait preuve d'autres qualités précieuses: hivernage en bonnes conditions, développement normal jusqu'à la miellée principale, capacité de travail, faible tendance à l'essaimage, douceur et résistance à la nosérose. (Il est rappelé que l'importation de reines des pays de l'Est et d'URSS est interdite à cause de la varoase.)

*N. Radoev, Bulgarie*

## **Insecticides micro-encapsulés**

Un nouveau fléau menace nos abeilles: ce sont les insecticides micro-encapsulés. Tout d'abord on ne trouvait sur le marché que le produit Penncap (méthyl parathion); aujourd'hui, il semble que la plupart des insecticides puissent être présentés sous cette forme.

L'insecticide est contenu dans de minuscules sphères de polymère (capsules en plastique). Pour l'application, ce produit est mélangé en général avec de l'eau. Lorsque l'eau s'évapore, l'insecticide s'échappe lentement de la capsule. On constate donc un temps de retard dans la libération de l'insecticide. Il y a deux avantages principaux à micro-encapsuler un insecticide hautement toxique:

1. beaucoup moins de risques pour l'homme lors de son utilisation;
2. augmentation de la durée de l'effet, donc réduction du nombre d'applications sur une culture donnée.

Chaque capsule, qui a la grosseur d'un grain de pollen, a tendance, par suite d'un phénomène électrostatique, à s'attacher aux poils de l'abeille qui, par la suite, va les brosser avec d'autres grains de pollen pour en faire ses pelotes. Ce pollen ainsi empoisonné est transporté à la ruche où il produira ses effets destructifs sur la colonie.

*«ABJ», P. Magne, «RFA»*

---

# Documentation étrangère

---

## ORGANA

### Le plus grand rucher collectif du monde.

Il y a bien des années, la *RFA (Revue française d'Apiculture)* publiait, sous la signature de Pierre Accour, le grand apiculteur français établi alors au Maroc, une information sur ce rucher unique au monde. Si, à cette lecture, notre curiosité était piquée au vif, nous n'osions croire qu'un jour nous pourrions la satisfaire. L'occasion nous en a été donnée, en février dernier, en participant au voyage apicole au Maroc organisé par l'UNAF.

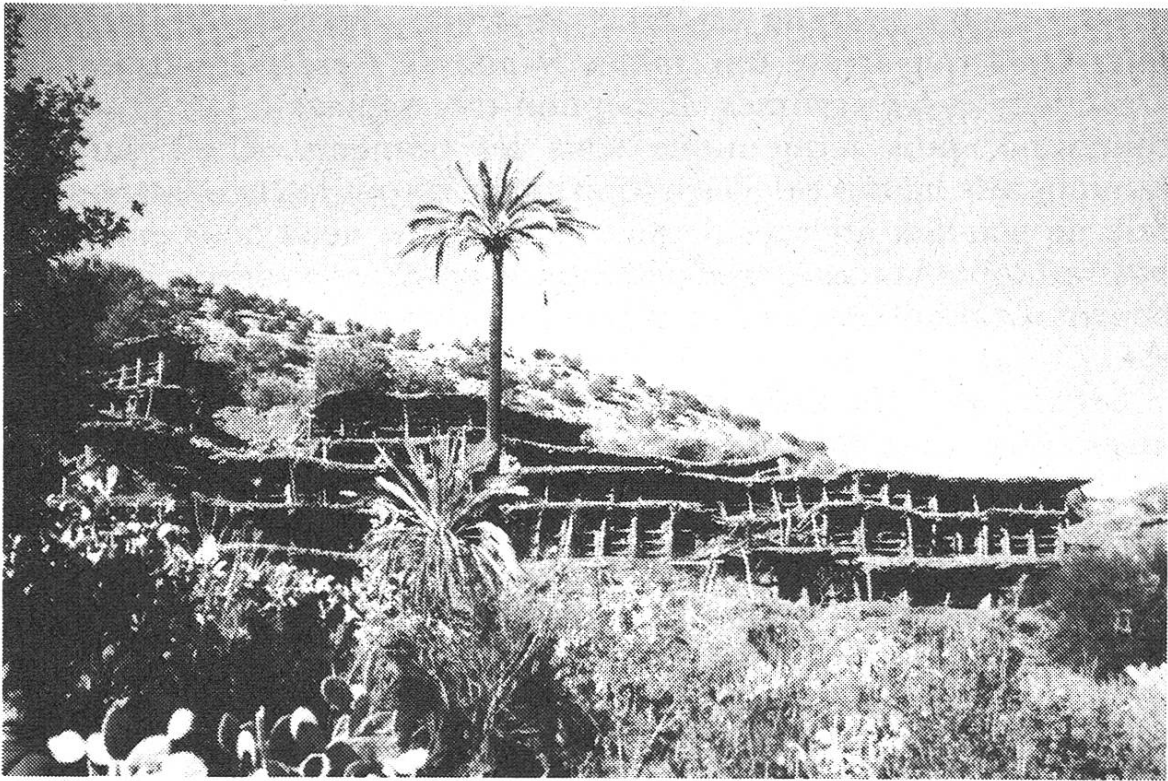
Le village d'Organa est situé dans une région aride, au bord d'un oued qui arrose une mince bande de terre où poussent les amandiers et les agrumes. Réception très amicale à la Maison de commune, puis pique-nique sous les orangers. C'est sur des camions aux hautes ridelles, réquisitionnés pour la circonstance, les cars ne pouvant aborder de telles pistes, que nous nous entassons pour attaquer la route, très caillouteuse et très escarpée par instant, pour nous rendre au rucher d'Ine-Zerki, au fond d'une petite vallée.

Le rucher d'Ine-Zerki est situé en plein pays berbère, dans le massif du Grand-Atlas, accroché à flanc de montagne, dans la tribu des Ida-ou-Ziki. C'est certainement le plus grand rucher collectif du monde. Sa fondation date de 1850. La région, très mellifère au printemps (amandiers, arganiers, palmiers-dattiers, lavande, thym), est le centre d'un groupe important d'apiculteurs berbères pratiquant, cas unique au Maroc, la transhumance en apiculture pour accroître leur récolte et produire une qualité de miel très recherchée.

Le fait de se retrouver chaque année sur les mêmes emplacements les incita à grouper leurs ruches sous la surveillance d'un gardien commun et, pour plus de sécurité, à construire un rucher collectif d'un type original. Le rucher d'Ine-Zerki est construit à flanc de montagne, en terrasses. De longs murs de pisé de 100 à 200 mètres, armés de rondins de bois d'arare (sorte de bois résineux, imputrescible, qui pousse dans ces régions montagneuses), permettent d'aménager cinq à six étagères très spacieuses. L'ensemble est enduit d'argile et de bouse de vache.

Les apiculteurs de cette région possèdent tous des ruchers individuels dans leurs villages respectifs. Au printemps, après la miellée

des amandiers et de la lavande, les ruches essaient. Les essaims capturés sont logés dans de petits cylindres en roseau. L'essaimage terminé, l'apiculteur charge ses essaims ainsi logés sur un âne, un mulet ou un chameau. C'est un spectacle extraordinaire que de voir ces ruches en roseau, si fragiles, entassées les unes sur les autres, par 15 ou 20, soigneusement bouchées et arrimées avec soin sur le bât de ces bêtes sensibles aux piqûres. Le chargement se balance alors toute une nuit en suivant les sentiers muletiers, à travers montagnes et vallées, pour arriver à proximité du rucher collectif.



Les paniers remplis d'abeilles sont alors entreposés dans l'angle d'une case d'étagère. Un trou est pratiqué à l'une des extrémités qui sert de trou de vol. Après avoir rempli le panier de rayons de couvain et de miel, les abeilles débordent sur les étagères et bâtissent de grands rayons accrochés aux parois. La grande capacité de ces étagères permet aux reines de développer un couvain normal et aux abeilles d'emmagasiner de belles récoltes de miel.

La récolte se fait en juillet-août. La miellée de thym terminée, c'est la période de sécheresse et l'arrêt de la ponte, faute de pollen et d'eau. L'enfumeur dont se sert l'apiculteur est en terre cuite ayant la forme d'une louche fermée. Le combustible est de la bouse de vache séchée qui développe une fumée âcre. Le soufflet est remplacé par la bouche de l'apiculteur.

Les rayons de miel récoltés sont déposés dans des paniers et transportés dans un local où ils sont pressés à la main. Le miel qui en est exprimé est récolté dans des poteries vernissées. Après quelques jours de repos, les impuretés, telles que déchets de cire, larves écrasées, pollen, etc., forment un gros bouchon en surface qui sera la garantie d'un miel pur et naturel.

Ce miel est délicieux. Nous en avons mangé et nous en sommes régalé.

Malheureusement, les constructions en étagères se dégradent au cours des ans. Petit à petit, la ruche à cadre mobile gagne du terrain, surtout dans les grandes exploitations. L'intérêt pour l'apiculture primitive, de ce fait, régresse lentement. Il serait toutefois regrettable que cette merveille unique qu'est le rucher collectif d'Ine-Zerki disparaisse. Nous faisons confiance aux notables d'Organa et à la Fédération des apiculteurs marocains qui sauront certainement trouver les appuis nécessaires afin de maintenir cette richesse du passé et cultiver cette coutume ancestrale.

Th. Muller

## **Marquage des reines 1980 BLEU**

**A vendre 2 ruches DB habitées, ainsi que nombreux matériel apicole (ruches complètes, hausses, extracteur, maturateur, clarificateur, etc.).**

**Chamoson. Tél. (027) 86 25 87.**

**A VENDRE rucher DT, 6 colonies habitées, ainsi que matériel apicole.**

**Tél. 55 28 60, à partir du 20 août 1980.**