

Zeitschrift: Journal suisse d'apiculture
Herausgeber: Société romande d'apiculture
Band: 77 (1980)
Heft: 5

Rubrik: Communiqué SAR ; Conseils aux débutants

Nutzungsbedingungen

Die ETH-Bibliothek ist die Anbieterin der digitalisierten Zeitschriften auf E-Periodica. Sie besitzt keine Urheberrechte an den Zeitschriften und ist nicht verantwortlich für deren Inhalte. Die Rechte liegen in der Regel bei den Herausgebern beziehungsweise den externen Rechteinhabern. Das Veröffentlichen von Bildern in Print- und Online-Publikationen sowie auf Social Media-Kanälen oder Webseiten ist nur mit vorheriger Genehmigung der Rechteinhaber erlaubt. [Mehr erfahren](#)

Conditions d'utilisation

L'ETH Library est le fournisseur des revues numérisées. Elle ne détient aucun droit d'auteur sur les revues et n'est pas responsable de leur contenu. En règle générale, les droits sont détenus par les éditeurs ou les détenteurs de droits externes. La reproduction d'images dans des publications imprimées ou en ligne ainsi que sur des canaux de médias sociaux ou des sites web n'est autorisée qu'avec l'accord préalable des détenteurs des droits. [En savoir plus](#)

Terms of use

The ETH Library is the provider of the digitised journals. It does not own any copyrights to the journals and is not responsible for their content. The rights usually lie with the publishers or the external rights holders. Publishing images in print and online publications, as well as on social media channels or websites, is only permitted with the prior consent of the rights holders. [Find out more](#)

Download PDF: 24.01.2026

ETH-Bibliothek Zürich, E-Periodica, <https://www.e-periodica.ch>

Communiqué SAR

BIBLIOTHÈQUE

Nous avisons nos lecteurs que les revues suivantes sont sorties de presse et peuvent être obtenues en prêts :

- R 2 *Journal suisse d'Apiculture* 1979
- R 3 *Schweizerische Bienen-Zeitung* 1979
- R 8 *La Gazette apicole* 1979
- R 4 *L'Ape* 1979
- R 24 *La Belgique apicole* 1979
- R 02 *L'Abeille de France* 1979
- R 03 *La Revue française d'Apiculture* 1979
- R 09 *Abeilles et Fleurs* 1979.

Le bibliothécaire :

G. Fragnière

Institut agricole, Grangeneuve, 1725 Posieux



Conseils aux débutants

MAI 1980

Mai, le mois des fleurs !...

C'est aussi la fête au rucher, et c'est pourquoi tout votre matériel doit être prêt et à disposition pour toute intervention.

Ce sera l'adjonction de nouveaux cadres aux colonies qui en auront besoin et, ensuite, la mise des hausses à celles dont les populations seront sur 8 cadres de corps au moins, dont 5 à 6 de couvain, et tous bien recouverts d'abeilles.

Préparez aussi vos caisses à essaims car vous allez en avoir besoin d'ici la fin du mois !... Et souvenez-vous que ceux-ci doivent toujours être posés sur des rayons neufs montés de cire gaufrée. Vos abeilles, en mal de construire à ce moment-là, seront comblées et pourront y aller à cœur joie.

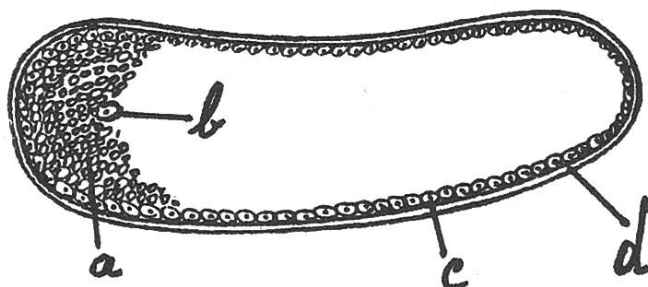
Pensez aussi à renouveler les cadres de vos hausses, que ce soit pour le bien de vos colonies ou pour l'hygiène de votre récolte et le plaisir des yeux lorsque vous la sortirez.

Si la récolte du miel de fleurs se fait en juin, pour beaucoup d'entre vous, c'est en mai déjà qu'il faut penser aux élevages de reines et prévoir le changement de certaines trop âgées ou défectueuses. Si vous n'osez pas encore vous lancer dans cette spécialité, pensez que certains éleveurs peuvent vous aider de leurs conseils (moniteurs SAR) ou vous fournir des reines de choix aux prix recommandés par l'ARAE, par exemple, dans le numéro précédent, à la page 124. Vous serez sûrs d'avoir du bon matériel et n'en regretterez pas la valeur.

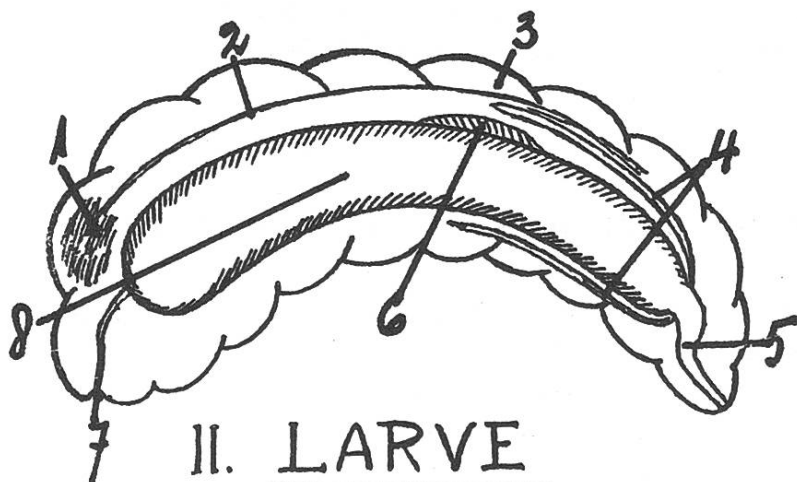
Vous trouverez l'adresse et le nom des moniteurs dans l'agenda apicole, et des éleveurs par les annonces du journal.

Pour varier un peu dans mes conseils, je ne m'allongerai pas cette fois sur les sujets qui précèdent et passerai sans autre à la partie un peu plus scientifique qui traite de l'œuf et de la larve.

I. OEUF



- a) Le vitellus (jaune)
- b) L'ovule (noyau)
- c) Blastoderme
- d) L'épiderme



II. LARVE

- 1. Le cerveau
- 2. Le cœur
- 3. Un segment
- 4. Les canaux de Malpighi
- 5. Gros intestin
- 6. Rudiments des organes génitaux
- 7. La bouche
- 8. L'intestin moyen

L'ŒUF DE L'ABEILLE

De forme cylindrique, un peu incurvé et aux extrémités arrondies, il mesure environ 1,5 mm de longueur et $\frac{1}{3}$ de mm de diamètre. La partie supérieure constitue la tête de la future abeille.

Sa couleur est d'un blanc translucide et sa peau (épiderme) n'est pas aussi lisse qu'on peut le distinguer à l'œil nu. C'est à son extrémité supérieure que l'on trouve un orifice appelé micropyle, qui permet l'introduction de la semence mâle distribuée par la reine, grâce à sa provision de spermatozoïdes contenus et conservés dans sa spermathèque. Ceux-ci pénètrent dans l'œuf pour atteindre ensuite la cellule germinative, soit l'ovule, siège de la vie. Ce dernier est entouré de matière nutritive appelée «vitellus» (ou jaune) formant la plus grande partie du contenu de l'œuf.

Dès le deuxième jour après le ponte l'œuf montre des changements extérieurs visibles, et l'on peut déjà distinguer la tête et les différents segments de l'embryon. Sa position dans la cellule du rayon se modifie également au fur et à mesure de son développement. C'est ainsi qu'un œuf du jour se trouve fixé perpendiculairement au fond de sa cellule et se tient dans une position sensiblement verticale. Le deuxième jour, il commence à pencher sur le côté, pour s'appuyer enfin complètement au fond de la cellule le troisième jour.

Il est bon de vous souvenir de ceci ; vous aurez dès lors plus de facilité à découvrir vos reines si vous observez minutieusement le couvain lors de vos visites. Elles se trouvent en effet très souvent sur un rayon faisant apparaître des œufs fraîchement pondus.

Important : un œuf fécondé donne naissance à une ouvrière ou à une reine tandis qu'un œuf non fécondé donnera toujours naissance à un mâle ou faux bourdon.

Conclusion : les mâles n'ont en conséquence pas de père!...

et c'est là une spécialité des abeilles qui ne facilite pas en matière de sélection (au début, en tous cas).

D'après Nelson, l'œuf éclot septante-six heures après qu'il ait été pondu, soit à peine plus de 3 jours après, pour donner naissance à une larve.

LA LARVE DE L'ABEILLE

Celle-ci est apode (sans pied) et ressemble à un petit ver. Elle possède presque tous les organes de la future abeille, et son rôle est d'absorber suffisamment de nourriture pour amasser des éléments de réserve, tels que graisse et glycogène, indispensables aux douze jours qui vont suivre à l'état de nymphe. C'est durant cette période que le corps de l'abeille sera complètement formé et sa température maintenue jusqu'au jour de l'éclosion.

La nourriture de la jeune larve est la gelée royale, préparée par les glandes salivaires des nourrices.

Tandis que les ouvrières et les faux bourdons reçoivent une nourriture plus ordinaire (ce qui ralentit leur développement) à partir du 3^e jour, et ceci sous la forme de miel et de pollen, les reines, elles, sont nourries exclusivement à la gelée royale pendant toute la durée de leur vie larvaire.

Straus déclare que la larve d'abeille âgée de 6 jours pèse 5000 fois plus qu'au jour de sa naissance, ce qui l'oblige, bien sûr, à changer plusieurs fois de peau durant sa métamorphose.

Ce modeste rappel vous donne une idée plus précise de deux composantes de la ruche dont on a tendance à peu parler en dehors des problèmes d'élevage ou de maladie.

Marc Léchaire.

STIMULEZ ET NOURRISSEZ VOS ABEILLES AVEC

APIREVE 80 S de manière simple, rapide, efficace

Car APIREVE 80 S est aussi concentré que du miel, il ne contient que 20 % d'eau pour 3200 cal/kg. Il peut être distribué aux colonies **en toutes saisons**, il ne pousse pas les abeilles aux pillages et à des sorties dangereuses par temps froid.

Distributeur pour la Suisse:

**JEAN-MICHEL BERTHOD - R. Bourgeoisie 12 - 1950 Sion.
Tél. (027) 23 19 84.**

Distributeurs régionaux:

**R. Fontannaz - Etang 10 - 1094 Paudex - Tél. (021) 39 34 86.
Rithner Frères associés - 1870 Monthey - Tél. (025) 71 21 54.
Alp. Addy - Rue du Bourg - 1920 Martigny - Tél. (026) 2 56 18.
Claude Fresard - 2311 Muriaux/Jura - Tél. (039) 51 12 57.
Patrice Sudan - 1699 Ecoteaux/VD - Tél. (021) 93 85 80.
André Thonney - Grand-Rue - 1462 Yvonand - Tél. (024) 31 12 88.**