

Zeitschrift: Journal suisse d'apiculture
Herausgeber: Société romande d'apiculture
Band: 72 (1975)
Heft: 9

Rubrik: Pratique ou technique apicole

Nutzungsbedingungen

Die ETH-Bibliothek ist die Anbieterin der digitalisierten Zeitschriften auf E-Periodica. Sie besitzt keine Urheberrechte an den Zeitschriften und ist nicht verantwortlich für deren Inhalte. Die Rechte liegen in der Regel bei den Herausgebern beziehungsweise den externen Rechteinhabern. Das Veröffentlichen von Bildern in Print- und Online-Publikationen sowie auf Social Media-Kanälen oder Webseiten ist nur mit vorheriger Genehmigung der Rechteinhaber erlaubt. [Mehr erfahren](#)

Conditions d'utilisation

L'ETH Library est le fournisseur des revues numérisées. Elle ne détient aucun droit d'auteur sur les revues et n'est pas responsable de leur contenu. En règle générale, les droits sont détenus par les éditeurs ou les détenteurs de droits externes. La reproduction d'images dans des publications imprimées ou en ligne ainsi que sur des canaux de médias sociaux ou des sites web n'est autorisée qu'avec l'accord préalable des détenteurs des droits. [En savoir plus](#)

Terms of use

The ETH Library is the provider of the digitised journals. It does not own any copyrights to the journals and is not responsible for their content. The rights usually lie with the publishers or the external rights holders. Publishing images in print and online publications, as well as on social media channels or websites, is only permitted with the prior consent of the rights holders. [Find out more](#)

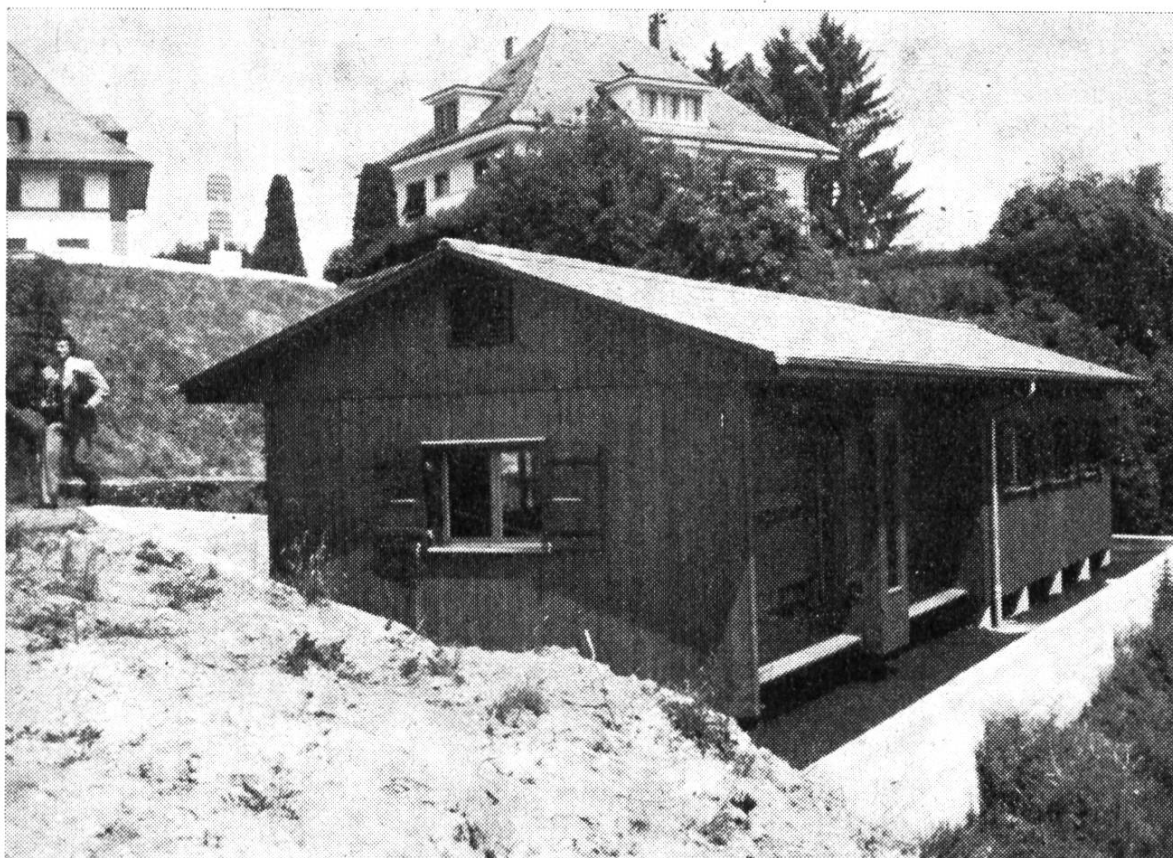
Download PDF: 24.01.2026

ETH-Bibliothek Zürich, E-Periodica, <https://www.e-periodica.ch>



PRATIQUE OU TECHNIQUE APICOLE

INAUGURATION DU RUCHER ÉCOLE DE L'INSTITUT AGRICOLE DE GRANGENEUVE



Le 7 juin dernier, M. le directeur Bourqui se fait un plaisir de saluer, réunis à cet effet, le Dr Wille, directeur de la section apicole du Liebefeld, M. Jutzi, de la Div. de l'agriculture, section formation professionnelle, M. Dupasquier, du Département cantonal fribourgeois de l'agriculture, G. Chassot, président de la Fédération fribourgeoise, ainsi que les représentants de la Société alémanique des amis des abeilles (VDSB), de la Société tessinoise d'apiculture et de la Société romande d'apiculture.

C'est en reprenant les paroles du poète que M. le directeur Bour-

qui ouvre une courte séance d'introduction, citant les propos de Virgile, tenus il y a plus de 2000 ans et qui restent toujours actuels :

« Je vais chanter le miel, rosée aérienne, présent céleste. Quand le soleil d'or a mis en fuite l'hiver et l'a chassé sous la terre, quand il a ouvert le ciel avec la lumière de l'été, les abeilles aussitôt parcourent les gorges boisées et les forêts, butinent les fleurs éclatantes et légères, effleurent, pour y boire, la surface des cours d'eau ; elles vont, transportées de je ne sais quelle douce joie, choyer leur progéniture et leurs nids ; à partir de ce moment, elles façonnent avec art la cire nouvelle et font le miel consistant. »



C'est dans cet esprit que l'institut agricole se réjouit d'inaugurer ses nouveaux équipements pour l'enseignement de l'apiculture. Branche prévue et décidée dès la réorganisation de l'institut de façon à ce que toutes les activités touchant de près ou de loin à l'agriculture y trouvent place. Ce rucher école complétera en outre d'efficace façon la bibliothèque de la SAR qui a trouvé refuge à Grangeneuve avec ses 2500 publications.

G. Chassot, président de la Fédération fribourgeoise d'apicul-

ture, analyse l'apiculture en pays fribourgeois. La fédération est formée de 9 sections dont 2 de langue allemande, les 7 autres de langue française. 75 % des apiculteurs fribourgeois sont affiliés à une section. En 1964, on comptait 1677 apiculteurs avec 13 476 colonies ; en 1974, 1534 apiculteurs avec plus de 15 000 colonies. Comme dans les autres régions du pays le nombre des apiculteurs diminue alors que le nombre des colonies augmente. Dans cette augmentation du nombre de colonies par rapport au nombre d'apiculteurs il faut reconnaître que la formation technique et pratique joue un rôle certain. Cette formation est dirigée par la section apicole du Liebefeld par le canal des conseillers apicoles dont 15 œuvrent en pays fribourgeois pour une meilleure pratique de l'apiculture. On constate de ce fait une meilleure tenue des ruchers et une rentabilité plus élevée. La technique d'élevage des reines sélectionnées tend aussi à être pratiquée par un nombre toujours plus élevé d'apiculteurs d'où la création de cours d'élevage. Le pays fribourgeois offre aussi des possibilités très grandes pour la transhumance. Consciente des avantages qu'un rucher école de l'importance de celui que nous inaugurons pouvait lui apporter, la Fédération fribourgeoise d'apiculture a tenu à s'associer à cette réalisation par une somme de Fr. 500.—, ce qui a été hautement apprécié par les autorités compétentes.

Le Dr Wille en apportant les vœux de l'Institut du Liebefeld se sent très préoccupé par la survie de notre apiculture à qui l'agriculture enlève petit à petit son droit de cité. Il nous parle des travaux en cours concernant la nutrition de l'abeille aussi bien en vue de l'hivernage que pour pallier les périodes de disette entre récoltes — si récoltes il y a. Il se réjouit toutefois de trouver une installation aussi parfaite à portée des apiculteurs. Il souhaite qu'elle puisse être mise souvent à contribution lors de séminaires apicoles ou pour les cours de formation des conseillers apicoles.

Lors de la visite inaugurale du rucher il appartient à G. Fragnière, chargé de cours d'apiculture, de souligner la raison d'être de ce rucher école. Le miel et la cire sont sans conteste une ressource non négligeable bien que modeste dans notre économie. L'apiculture, des pratiques archaïques, a passé assez rapidement en moins d'un siècle à la pratique rationnelle. La grande exploitation apicole n'existe pas dans notre pays. Seules les exploitations modestes trouvent encore à subsister devant les sources toujours plus rares de nectar. On trouve donc chez nous des artisans en apiculture chez qui d'excellentes qualités se développent : observation, psychologie de l'abeille, habileté manuelle, sens d'intervention. La période de récolte, durant la saison apicole, pouvant se résumer à quelques jours il importe que l'apiculteur sache conduire son rucher avec le



maximum d'efficacité. Consciente du rôle que pouvait dans ce cas jouer un rucher école, la direction de l'institut agricole a réuni sous un même toit les trois ruchers se trouvant dans l'enceinte de Grangeneuve en une seule exploitation.

C'est en automne 1974 que les cours d'apiculture ont commencé pour les élèves de la section industrie laitière. Cet automne les cours s'étendront aux élèves de la section ménagère. Les conseillers apicoles du 1^{er} degré ont eu un premier cours ici, le 26 avril 1975. Et G. Fragnière de conclure : « Nous osons espérer, par l'enseignement qui sera donné dans notre rucher école, susciter l'envie de nos jeunes gens et jeunes filles de s'approcher de l'abeille pour en découvrir tous les mystères et, par ce fait même, maintenir l'effectif de nos sociétés d'apiculture et aussi servir l'agriculture. »

T. M.

Le rucher école à une longueur de 15 mètres. La largeur est de 4,5 mètres. Il contient 31 colonies logées en ruches suisses. La partie réservée à l'enseignement forme une salle de 7,65 × 4,5 mètres.