

**Zeitschrift:** Journal suisse d'apiculture  
**Herausgeber:** Société romande d'apiculture  
**Band:** 72 (1975)  
**Heft:** 7

**Rubrik:** Conseils aux débutants

### **Nutzungsbedingungen**

Die ETH-Bibliothek ist die Anbieterin der digitalisierten Zeitschriften auf E-Periodica. Sie besitzt keine Urheberrechte an den Zeitschriften und ist nicht verantwortlich für deren Inhalte. Die Rechte liegen in der Regel bei den Herausgebern beziehungsweise den externen Rechteinhabern. Das Veröffentlichen von Bildern in Print- und Online-Publikationen sowie auf Social Media-Kanälen oder Webseiten ist nur mit vorheriger Genehmigung der Rechteinhaber erlaubt. [Mehr erfahren](#)

### **Conditions d'utilisation**

L'ETH Library est le fournisseur des revues numérisées. Elle ne détient aucun droit d'auteur sur les revues et n'est pas responsable de leur contenu. En règle générale, les droits sont détenus par les éditeurs ou les détenteurs de droits externes. La reproduction d'images dans des publications imprimées ou en ligne ainsi que sur des canaux de médias sociaux ou des sites web n'est autorisée qu'avec l'accord préalable des détenteurs des droits. [En savoir plus](#)

### **Terms of use**

The ETH Library is the provider of the digitised journals. It does not own any copyrights to the journals and is not responsible for their content. The rights usually lie with the publishers or the external rights holders. Publishing images in print and online publications, as well as on social media channels or websites, is only permitted with the prior consent of the rights holders. [Find out more](#)

**Download PDF:** 26.01.2026

**ETH-Bibliothek Zürich, E-Periodica, <https://www.e-periodica.ch>**

560	Mont- magny	18,500	11,300	Peu d'essaimage. Extrait le 28 mai, moyenne 6 kg. La floraison terminée, la balance est en régression constante. Avec la prolongation du mauvais temps et du froid, attention aux provisions !
470	Bussigny	—	—	Les années se suivent, mais ne se ressemblent pas. L'année dernière, nous avons déjà extraits ; hélas ! cette année il n'y a pas besoin de se mettre en quatre.
650	Vuarrens	3,250	2,000	Bise, vent, pluie et froid.
500	Bex	2,850	5,700	Danger de famine.
600	Cheseaux	8,900	—	Moyenne de 8 kg sur 12 colonies. Ces jours c'est la disette complète. Pas encore d'essaime.

A lire les communiqués, nous constatons qu'il y a eu augmentation jusque vers le 20 mai, puis diminution constante, voire jusqu'à épuisement des réserves de nourriture.

La pluie, la neige et même le gel nocturne à certaine altitude ont arrêté tout développement et toute récolte. Espérons que le temps favorable reviendra.

*R. Biselx.*



## CONSEILS AUX DÉBUTANTS

---

JUILLET 1975

Quand ces lignes paraîtront, l'été aura fait son entrée, laissant derrière lui le souvenir d'un printemps tardif, avec des saints-de-glance longue durée, et des canicules qui se manifestèrent déjà à Pentecôte. Et au début juin, pour bien nous faire comprendre que l'été n'était pas en avance au rendez-vous, il fallut réenclencher le chauffage. Cette douche écossaise ne fut naturellement pas propice pour une bonne récolte printanière. La balance est à nouveau au point zéro. Pour certaines colonies ce fut même la disette et il fallut avoir recours au sirop.

Mais comme le dicton dit : « Après la pluie le beau temps ! », cela nous permet d'espérer pour la récolte d'été. L'année dernière ce n'est qu'au mois de juillet que la miellée est venue. Heureusement que l'espoir coûte moins cher que le sucre, sinon ce serait la faillite de l'apiculture.

Au rucher le gros travail est terminé. Mais ne vous reposez pas pour autant sur vos lauriers. Si vous avez eu des essaims, n'oubliez pas de les nourrir. Au mois de juillet il arrive que la sécheresse ou une période de pluie se prolongent, nos ouvrières ne trouvent alors plus de nectar, et c'est la disette. C'est pourquoi surveillez aussi les provisions de vos colonies.

Si vous avez eu la satisfaction d'enlever des hausses pleines, il vous faudra prendre certaines précautions. Afin d'éviter toute agitation et de trop nombreuses piqûres, il faut agir prudemment et méthodiquement. Il est préférable d'enlever les hausses le matin tôt ou le soir. Vous rétrécissez les trous de vol et vous posez les chasse-abeilles si vous en avez. L'emploi de chasse-abeilles vous facilite considérablement le travail, et prévient le pillage et l'excitation du rucher.

Une ruche se développe toujours mieux avec une jeune reine. Comme je vous l'ai déjà dit, c'est en contrôlant le couvain que vous pourrez juger si la reine est encore valable ou non. Ce couvain doit être compact, et couvrir la plus grande partie des cadres. Une reine devrait en principe être changée tous les trois ans. Lors de l'introduction d'une reine il est préférable de la marquer, si ce n'est déjà fait, d'une pastille de couleur correspondant à l'année de sa naissance. Une reine marquée facilitera considérablement votre travail lorsque vous visiterez votre rucher. L'introduction d'une reine pose toujours de gros problèmes à un débutant. Il existe plusieurs méthodes pour l'introduction des reines, et chaque apiculteur à son petit truc. La méthode la plus courante consiste à supprimer d'abord la vieille reine, sinon la nouvelle serait sacrifiée. L'introduction se fait au moyen d'une cage à reine, dont l'orifice de sortie est remplie avec du candi. Placez cette cage entre deux cadres de couvain prêt à éclore, les jeunes abeilles acceptant mieux une nouvelle reine. Les abeilles mettent deux à trois jours pour libérer leur majesté. Attendez cinq jours avant d'ouvrir la ruche pour constater le résultat et satisfaire votre curiosité. Pour assurer la réussite de l'introduction, il est préférable de travailler le matin par beau temps, ou lors d'une forte miellée, quand les vieilles abeilles sont au-dehors. Le temps, l'époque de l'année et l'état de la ruche sont bien entendu autant de facteurs pour la réussite de l'opération.

Fin juillet annonce en temps normal la fin de la récolte. Je dis bien en temps normal, car l'année passée la miellée a duré jusqu'à fin août voire même début septembre. Alors avec le déclin de la récolte attention au pillage. Ne laissez rien traîner aucun cadre ou objet quelconque contenant du miel. Rétrécissez les entrées des ruchettes, nourrissez les essaims et les nucléi, le soir par petites

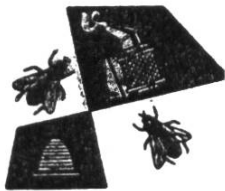
doses. Il est toujours plus facile d'éviter le pillage que de le supprimer.

Si vous avez la chance d'avoir du miel à vendre, ne vendez que de la marchandise impeccable, présentée dans des emballages plaisants. Ce sera votre meilleure publicité. Faites contrôler votre miel, et surtout ne le vendez pas en dessous du prix indiqué dans le journal.

Je termine en souhaitant à tous une bonne récolte venant récompenser votre travail pas toujours facile.

Frinvillier, le 13 juin 1975.

*Georges Huguenin.*



## PRATIQUE OU TECHNIQUE APICOLE

---

### L'ABEILLE ET L'ÉLECTRICITÉ

Savez-vous que l'abeille déteste l'électricité statique accumulée dans certains tissus synthétiques en contact direct avec votre corps ?

N'avez-vous jamais été attaqué par un essaim que vous cueilliez sur la branche, loin de tout rucher ? Pour ma part, une seule fois de ma vie... Pourtant sans voilette ni gants, je n'étais pas visé aux mains ni au visage, mais en plein corps. Après avoir secoué l'essaim dans la caisse, j'ai dû abandonner celle-ci au pied de l'arbre et la récupérer la nuit venue. Sidéré, je me perdais en conjectures pour trouver la cause de cette attitude anormale des abeilles, et je ne la devinai que bien plus tard : j'étais mal accueilli chaque fois que je m'approchais de mon rucher, revêtu d'une certaine chemise de nylon, une de ces chemises qui crépitent au moment où l'on se déshabille.

Du même coup, je compris pourquoi, si souvent, j'avais été piqué à la cheville, entre le soulier et le canon du pantalon un peu trop court : des chaussettes de nylon ou autre matière analogue

Autre cas frappant : un matin où les abeilles ne me paraissaient nullement agressives, la récolte battant son plein, j'avais invité une famille de deux adultes et trois enfants à se régaler du spectacle. Seul l'un des enfants a été assailli et avec quelle violence : le petit