

Zeitschrift: Journal suisse d'apiculture
Herausgeber: Société romande d'apiculture
Band: 71 (1974)
Heft: 11

Rubrik: Conseils aux débutants

Nutzungsbedingungen

Die ETH-Bibliothek ist die Anbieterin der digitalisierten Zeitschriften auf E-Periodica. Sie besitzt keine Urheberrechte an den Zeitschriften und ist nicht verantwortlich für deren Inhalte. Die Rechte liegen in der Regel bei den Herausgebern beziehungsweise den externen Rechteinhabern. Das Veröffentlichen von Bildern in Print- und Online-Publikationen sowie auf Social Media-Kanälen oder Webseiten ist nur mit vorheriger Genehmigung der Rechteinhaber erlaubt. [Mehr erfahren](#)

Conditions d'utilisation

L'ETH Library est le fournisseur des revues numérisées. Elle ne détient aucun droit d'auteur sur les revues et n'est pas responsable de leur contenu. En règle générale, les droits sont détenus par les éditeurs ou les détenteurs de droits externes. La reproduction d'images dans des publications imprimées ou en ligne ainsi que sur des canaux de médias sociaux ou des sites web n'est autorisée qu'avec l'accord préalable des détenteurs des droits. [En savoir plus](#)

Terms of use

The ETH Library is the provider of the digitised journals. It does not own any copyrights to the journals and is not responsible for their content. The rights usually lie with the publishers or the external rights holders. Publishing images in print and online publications, as well as on social media channels or websites, is only permitted with the prior consent of the rights holders. [Find out more](#)

Download PDF: 25.01.2026

ETH-Bibliothek Zürich, E-Periodica, <https://www.e-periodica.ch>



CONSEILS AUX DÉBUTANTS

Novembre 1974

Le mois dernier lorsque j'ai rédigé ces conseils, l'été nous tenait encore fidèle compagnie. Mais l'automne qui, d'après le calendrier, devait faire sa rentrée une semaine plus tard, n'était pas au rendez-vous. Il avait cédé sa place au général Hiver qui, en cette fin du mois de septembre, montrait déjà le bout de son nez. En certains endroits il a même l'intention, semble-t-il, de s'installer définitivement. Aurons-nous vraiment un hiver si précoce ? Ce n'est pas souhaitable. En altitude les agriculteurs n'ont pas encore terminé les travaux d'automne, et bien des récoltes sont encore sous la neige. Espérons que cette offensive hivernale sera de courte durée, et qu'il nous sera tout de même permis de jouir de cette belle saison automnale.

Au rucher, le travail est en principe terminé. Pour les apiculteurs de plaine il n'y a pas eu de gros problèmes pour terminer la mise en hivernage à temps. Il n'en fut pas de même pour les ruchers situés à 1000 m. d'altitude et plus. Dans certaines régions, la forêt donnait encore au début du mois de septembre, et à la fin du mois la neige avait fait son apparition. Pour ces apiculteurs, ce fut une véritable course contre la montre. Novembre est le début de la saison de repos complet pour les abeilles. Repos bien mérité, la saison apicole ayant été selon les régions plus ou moins abondante.

Quant à vous, chers débutants, profitez de cette période d'acalmie avant la mauvaise saison pour jeter un dernier coup d'œil à votre rucher, afin de vous assurer que tout est en ordre. Vérifiez encore une fois si vos hausses et vos cadres de réserve sont à l'abri des rongeurs, si vos ruches sont solidement amarrées pour affronter les rigueurs de l'hiver. Complétez le calfeutrage si cela s'avère utile. Si ce n'est déjà fait, nettoyez et rangez votre matériel.

Novembre est aussi la saison idéale pour effectuer des déplacements à courte distance. Si pour une raison majeure, vous êtes dans l'obligation de changer l'emplacement ou l'orientation de vos ruches tout en restant dans la même région. Pour réaliser ce travail, profitez d'une journée pas trop froide, mais très peu ensoleillée, afin de ne pas provoquer de sorties intempestives. Manipulez vos ruches avec précaution pour ne pas déranger la grappe d'abeilles qui, peut-être, s'est déjà formée à l'intérieur.

Une fois vos ruches en place, vous mettrez devant le trou de vol un fragment de tuile ou une pierre, et lors de la prochaine sortie les abeilles s'apercevront de leur nouvelle orientation.

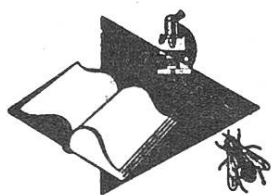
Si vous avez des doutes en ce qui concerne les provisions, vous pouvez faire un ultime contrôle, et si nécessaire compléter avec du candi. Tous ces travaux étant terminés, une règle d'or pour un bon hivernage sera : silence et tranquillité. Mais n'oubliez tout de même pas totalement votre rucher. Une petite promenade de temps à autre pour contrôler si tout est en ordre vous dégourdira les jambes et vous fera le plus grand bien.

Vous profiterez de la saison morte pour acquérir et renouveler votre matériel. C'est avec joie et fierté que les bricoleurs fabriqueront des cadres ou même une ruche. C'est toujours avec une grande satisfaction que l'on retrouve au printemps du matériel neuf et bien entretenu. Se mettre à l'unisson du renouveau avec des ruches pimpantes est aussi un des plaisirs de l'apiculture. Quant aux non-bricoleurs, ce n'est pas donné à chacun de l'être, ils trouveront tout ce dont ils ont besoin chez les fournisseurs de matériel apicole. Passez vos commandes maintenant, car pendant la saison les délais de livraisons sont parfois longs.

Pour varier un peu vos loisirs, complétez vos connaissances pratiques par la lecture de livres traitant de l'apiculture. Suivez aussi les cours théoriques que votre société organisera, assistez aux réunions d'apiculteurs, aux conférences. Vous apprendrez toujours quelque chose pouvant vous être utile par la suite. Les expériences bonnes ou mauvaises que vos collègues ne manqueront pas de raconter vous aideront aussi dans la conduite de votre rucher.

Frinvillier, le 14 octobre 1974.

Georges Huguenin.



DOCUMENTATION SCIENTIFIQUE

L'AVENIR DE NOTRE APICULTURE

Il est non seulement permis de s'interroger sur l'avenir de l'apiculture, mais il est souhaitable de le faire de manière à prévoir aujourd'hui ce qu'elle sera demain.

Les spécialistes des stations de recherches ainsi que les responsables des organisations apicoles doivent être absolument conscients de cette tâche et faire de la **prospective**, c'est-à-dire d'essayer, en partant de nos connaissances actuelles et en se basant sur leur