

Zeitschrift: Journal suisse d'apiculture
Herausgeber: Société romande d'apiculture
Band: 71 (1974)
Heft: 10

Rubrik: Pratique ou technique apicole ; Variétés

Nutzungsbedingungen

Die ETH-Bibliothek ist die Anbieterin der digitalisierten Zeitschriften auf E-Periodica. Sie besitzt keine Urheberrechte an den Zeitschriften und ist nicht verantwortlich für deren Inhalte. Die Rechte liegen in der Regel bei den Herausgebern beziehungsweise den externen Rechteinhabern. Das Veröffentlichen von Bildern in Print- und Online-Publikationen sowie auf Social Media-Kanälen oder Webseiten ist nur mit vorheriger Genehmigung der Rechteinhaber erlaubt. [Mehr erfahren](#)

Conditions d'utilisation

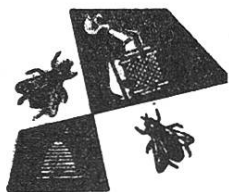
L'ETH Library est le fournisseur des revues numérisées. Elle ne détient aucun droit d'auteur sur les revues et n'est pas responsable de leur contenu. En règle générale, les droits sont détenus par les éditeurs ou les détenteurs de droits externes. La reproduction d'images dans des publications imprimées ou en ligne ainsi que sur des canaux de médias sociaux ou des sites web n'est autorisée qu'avec l'accord préalable des détenteurs des droits. [En savoir plus](#)

Terms of use

The ETH Library is the provider of the digitised journals. It does not own any copyrights to the journals and is not responsible for their content. The rights usually lie with the publishers or the external rights holders. Publishing images in print and online publications, as well as on social media channels or websites, is only permitted with the prior consent of the rights holders. [Find out more](#)

Download PDF: 24.01.2026

ETH-Bibliothek Zürich, E-Periodica, <https://www.e-periodica.ch>



PRATIQUE OU TECHNIQUE APICOLE

Cours technique d'élevage et de sélection de reines au rucher de La Thumenau

Le brillant exposé que nous a fait, l'année dernière, M. Goetz lors de la réunion des apiculteurs au Comptoir de Martigny n'a laissé personne indifférent. Nous désirions en savoir davantage. Lors de discussions ultérieures le conférencier nous avait assuré qu'il pourrait nous réserver quelques places pour le cours technique supérieur à la station expérimentale de sélection (annexe du laboratoire de recherches apicoles de Nice) au rucher de La Thumenau près de Strasbourg, session du 26 août au 31 août 1974.

Trois apiculteurs de la Fédération valaisanne d'apiculture, MM. Biselx, moniteur-éleveur, Berthod et Doudin, inspecteurs de ruchers s'y intéressèrent et se trouvèrent le lundi 26 août avec leurs collègues français, qui les accueillirent fort cordialement. M. Goetz fit les présentations des 22 participants au cours. Ils venaient de toutes les régions de France (Haute-Savoie, Rhône, Ain, Alpes-maritimes, Vosges, Moselle, Côte d'Or, Var, Haut-Rhin, etc.). A cette occasion nous eûmes la satisfaction de déguster un délicieux Gewürztraminer et un muscat finement bouqueté.

Le programme à suivre était copieux, nul temps mort (8 h. - 12 h., 14 h. - 18 h. 30, parfois 19 h.) ni occasion de se rincer le gosier. Le professeur Jacquet des services vétérinaires de la ville de Lyon exposa les nécessités de la prophylaxie au rucher, de l'hygiène de l'alimentation et de l'habitat, l'hérédité et les lois de Mendel, la parthénogénèse, etc.

M. Prouveur, membre du conseil d'administration de la Société centrale d'apiculture expliqua les principes de la sélection, le contrôle des faux bourdons et la génétique.

La grande part de l'instruction et l'application pratique revint à M. Goetz. Ceux qui ont eu le privilège de l'entendre sont immédiatement attirés et conquis par cette forte personnalité, par ses connaissances très étendues en apiculture et par sa foi dans

ce qu'il communique. Son enseignement est irradiant. Il aime et provoque la discussion et lorsqu'il parle d'abeilles le temps ne compte plus. Inlassablement il répond à toutes les questions, se prête volontiers aux expériences et y fait participer ses auditeurs.

Dans le magnifique centre de sélection, qui est sa création, il nous expliqua le principe de la sélection, son but et principalement les règles à respecter, les races géographiques, leurs qualités et leurs défauts, l'organisation et la technique de travail d'une apiculture intensive, l'insémination artificielle et le marquage des reines.

Le cours était divisé en partie théorique et pratique. C'est dans ce dernier domaine que M. Goetz étala toute sa dextérité, son savoir faire mais il est aussi admirablement secondé par son épouse. Tous les travaux pratiques au rucher s'effectuèrent sans voile ni enfumoir, preuves tangibles de la sûreté de la méthode de sélection. Des visites d'emplacements de ruchers de fécondation, de production complétèrent très agréablement ce stage d'instruction. Nous sommes reconnaissants à M. Goetz de l'enseignement que nous avons reçu. C'est toujours avec grand plaisir que nous le recevrons chez nous quand ses multiples occupations le lui permettront.

La fin du cours fut marquée par un souper alsacien finement préparé par M^{me} Goetz, que nous remercions de tout cœur pour sa charmante attention et pour toute la gentillesse et le dévouement qu'elle apporta pour rendre aussi agréable que possible notre séjour dans ce cadre alsacien. Quel heureux homme que M. Goetz de posséder une compagne aussi active et dévouée, partageant toutes ses peines et ses joies, toujours avec le sourire.

Chers amis alsaciens et de toutes les régions de France nous vous sommes reconnaissants de l'amitié que vous nous avez accordée si spontanément. Nous y avons été très sensibles.

Adé.

VARIÉTÉS

Les piqûres d'abeilles et leurs traitements

Un apiculteur hongrois, M. Joseph Németh, assure dans *Apicultura*, la revue roumaine, que les piqûres d'abeilles sont, en

réalité, un des obstacles à la formation d'une nouvelle génération d'apiculteurs. C'est, peut-être, vrai, mais l'auto et la fièvre qui provoque les départs en vacances, n'en sont pas moins responsables. Les abeilles ont toujours piqué et, personnellement, nous préférons les piqûres d'abeilles que les brûlures des orties encore jeunes qui, au jardin — mauvaises herbes que nous enlevons — salissent nos semis.

Quoi qu'il en soit, il faut reconnaître que même certains apiculteurs sont, plus que d'autres, sensibles aux piqûres d'abeilles.

M. Németh signale à leur attention un médicament mis au point par un médecin hongrois et qui donne les meilleurs résultats contre le gonflement, l'inflammation et la douleur provoqués par les piqûres d'abeilles. En voici la formule : huile de ricin 3 g, huile de lavande 2 g, essence de citron 5 g, et alcool dilué 10 g.

On enlève le dard et l'on met, à l'endroit de la piqûre, une ou deux gouttes de ce médicament. Aucune douleur n'apparaît ni aucun gonflement et inflammation. La préparation peut être exécutée par n'importe quel pharmacien.

Il y a quelque temps déjà M.R.A. BARRAJON, dans la Gaceta del Colmenar (La gazette du rucher) d'Argentine, remarquait combien les apiculteurs sont généralement peu prévoyants en ce qui concerne les accidents et combien peu sont intéressés par les remèdes permettant au moins d'atténuer les effets des piqûres d'abeilles, qui sur eux ont peu d'influence, mais peuvent être graves pour leurs voisins et tous les visiteurs de leurs ruchers.

Il conseillait à tout apiculteur d'avoir, proche du rucher, une fiole et un petit pinceau afin d'atténuer les conséquences immédiates des piqûres.

Voici le remède, bon marché, qu'il conseillait de faire exécuter par un pharmacien : iode 10 g, alcool 10 g, acide phénique 10 g et gaïacol 20 g.

L'aiguillon retiré, avec l'ongle d'un doigt, et après avoir agité la fiole, on trempe le pinceau dans le liquide et on enduit la partie piquée. Cela doit être suffisant, mais pour les personnes très susceptibles, M. Barrajon conseillait de leur faire prendre un antihistaminique (semblable à ceux prescrits pour le rhume des foins). Il faut cependant remarquer que s'ils sont efficaces contre les effets normaux des piqûres, ils ne le sont plus dans le cas d'une allergie sérieuse. Il est alors indispensable d'appeler, sans retard, un médecin qui fera une injection d'adrénaline.

Le mieux est de ne pas ouvrir les ruches inutilement et de se rappeler que c'est par beau temps, quand la miellée donne et que les butineuses sont aux champs, que les ruches se visitent avec le moins d'ennuis. Dans les cas difficiles et nécessaires, l'apiculteur pourra opérer seul ou avec un aide aguerri.

Il n'y a point de roses sans épines, ni d'abeilles sans aiguillons. La jeunesse d'aujourd'hui semble souvent l'oublier.

MOUCHAMIEL.

(tiré de « La Belgique Apicole », sept. 1974)

Pour la mise en hivernage . . .

L'incomparable Candi de nourrissage au pur Miel du Pays

Livable sur :

Cadres corps D-B,
D-T env. 4,300 kg

Cadres Hausse D-B,
D-T env. 2,300 kg

Cadres corps suisse
(Burki) env. 3,500 kg

En cartons pour ruches
Dadant env. 1 kg

En cartons pour ruches
Suisse env. 1 kg

En blocs ronds pour
Lienher 0,300 kg

En automne :

MIELO-CANDI, pour un nourrissage d'hiver simplifié, rapide, **en une seule fois**, sans pillage.

Par son action stimulante de longue durée, MIELO CANDI développe des bataillons de jeunes abeilles, condition essentielle d'un parfait hivernage.

EMPLOI : Pour la plupart des colonies, 2 grands cadres de Candi placés **derrière les partitions** suffisent pour l'hivernage. (Colonies à sec, donner 3 cadres.)

Hors saison, soit de mi-septembre à fin mars, placer les cadres de Candi **à l'intérieur** des partitions.

Le Candi en cartons peut être placé dans les bassins ou derrière les partitions ; pour les ruches Suisses (Burki), sur les cadres ou derrière la fenêtre.

Prix :

Kg.	1	20	50	100
Fr.	4.80	4.70	4.60	4.50

10 kg. de MIELO-CANDI = 17 kg. de sirop d'hivernage. A conserver dans un local sec.

ETS RITHNER FRÈRES - Chili 29 - 1870 MONTHEY (VS)

Fabrique de ruches et fournitures générales pour l'apiculture — Téléphone (025) 4 21 54