

**Zeitschrift:** Journal suisse d'apiculture  
**Herausgeber:** Société romande d'apiculture  
**Band:** 70 (1973)  
**Heft:** 11  
  
**Rubrik:** Société romande d'apiculture

### **Nutzungsbedingungen**

Die ETH-Bibliothek ist die Anbieterin der digitalisierten Zeitschriften auf E-Periodica. Sie besitzt keine Urheberrechte an den Zeitschriften und ist nicht verantwortlich für deren Inhalte. Die Rechte liegen in der Regel bei den Herausgebern beziehungsweise den externen Rechteinhabern. Das Veröffentlichen von Bildern in Print- und Online-Publikationen sowie auf Social Media-Kanälen oder Webseiten ist nur mit vorheriger Genehmigung der Rechteinhaber erlaubt. [Mehr erfahren](#)

### **Conditions d'utilisation**

L'ETH Library est le fournisseur des revues numérisées. Elle ne détient aucun droit d'auteur sur les revues et n'est pas responsable de leur contenu. En règle générale, les droits sont détenus par les éditeurs ou les détenteurs de droits externes. La reproduction d'images dans des publications imprimées ou en ligne ainsi que sur des canaux de médias sociaux ou des sites web n'est autorisée qu'avec l'accord préalable des détenteurs des droits. [En savoir plus](#)

### **Terms of use**

The ETH Library is the provider of the digitised journals. It does not own any copyrights to the journals and is not responsible for their content. The rights usually lie with the publishers or the external rights holders. Publishing images in print and online publications, as well as on social media channels or websites, is only permitted with the prior consent of the rights holders. [Find out more](#)

**Download PDF:** 24.01.2026

**ETH-Bibliothek Zürich, E-Periodica, <https://www.e-periodica.ch>**

laborateurs lui sont adjoints. C'est en 1932 que la section apicole devient indépendante dans le cadre de la station du Liebefeld. En 1951, O. Morgenthaler prend sa retraite. Il est remarquable de constater combien de travaux ont été publiés pendant son activité au Liebefeld et combien son contact est recherché.

En 1939, il préside le XI<sup>e</sup> Congrès apicole mondial à Zurich. C'est à cette occasion que l'association Apimondia reçoit sa consécration. O. Morgenthaler en sera le dévoué secrétaire de 1949 à 1957.

Avec la retraite, sa contribution à l'apiculture n'est pas pour autant terminée. De 1936 à 1945, il est le président de la VDSB. Jusqu'en 1952 il rédige la « Blaue » qui, pendant ce temps, a largement profité de ses travaux et de son érudition.

A 80 ans, il collabore encore à l'œuvre monumentale de R. Chauvin : le *Traité de Biologie de l'Abeille* en 5 volumes dont il traite la partie réservée aux maladies infectieuses des abeilles.

Par sa disponibilité constante tant dans le monde de la recherche que celui de la plus modeste pratique, le Dr Morgenthaler s'est attaché la gratitude de tout le monde apicole et c'est ce sentiment qui perpétuera sa mémoire.

*Adapté de l'allemand par Th. Muller.*



## SOCIÉTÉ ROMANDE D'APICULTURE

### VÉTÉRANS SAR.

Les sections qui n'ont pas encore envoyé la liste des vétérans, entrés en 1933 et 1948, peuvent encore le faire, mais le **plus tôt possible**.

Prière d'indiquer le N<sup>o</sup> matricule.

*Le préposé aux vétérans :*

*Jean Chammartin.*

*1758 Villaz-St-Pierre (FR)*

# CONCOURS DE RUCHERS 1973

**BUGNON** Raymond, mécanicien, 1681 Mézières, alt. 750 m. Apiculteur depuis 1964. 24 ruches Burky.



Beau pavillon, bien orienté, construit par le père de l'apiculteur sur propriété personnelle. Les cadres sont en général bons, renouvelés par 2 ou 3 cires annuellement. Reines fournies par l'éleveur. La récolte des trois dernières années est satisfaisante. Le matériel est au complet et en bon état. Un moteur d'ancien piano automatique aménagé par l'apiculteur et adapté à l'extracteur fonctionne très bien.

Bon praticien, il l'est moins en théorie. Il tirerait profit de lectures apicoles et des cours de conseillers.

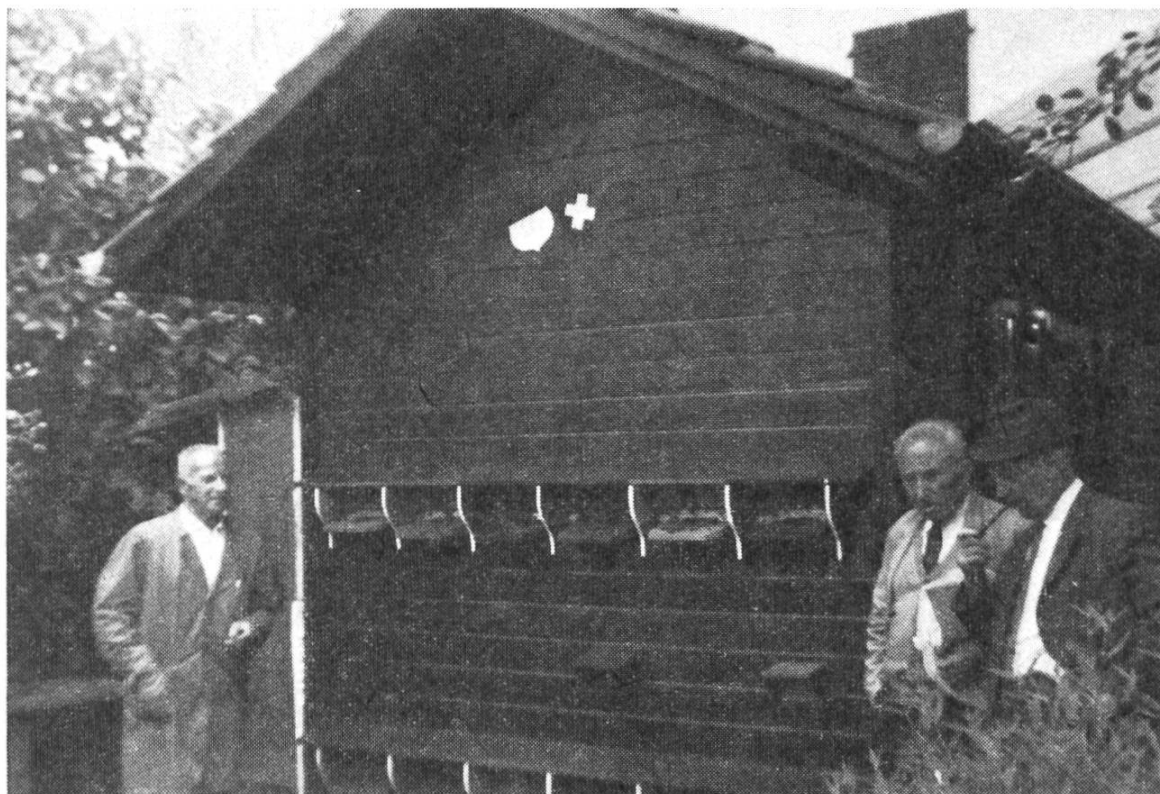
Le jury lui accorde : 10, 10, 9, 9, 9, 9, 9, 9, 9, total 92 points. Médaille d'or.

Le président :  
*Jean Chammartin*

Le secrétaire :  
*André Jacquier*

Le membre :  
*Albert Page*

**BURGY** Léonard, retraité chauffeur, apiculteur dès 1936. 1723 Marly, alt. 650 m. 30 ruches Burky dans deux ruchers-pavillons, bonne orientation, bien entretenus.



Le pavillon vers la maison a été construit par l'apiculteur en 1942 et est très bien aménagé ; on peut y travailler à l'aise, placé au centre d'un jardin soigné, fait plaisir à voir. Celui de Senèdes à 750 m. d'altitude, acheté puis rénové par l'apiculteur. Rayons bien bâtis et renouvelés régulièrement par 2 ou 3 cires annuellement, toutefois quelques-uns devraient être livrés à la fonte. Très belles populations uniformes, couvain compact, reines marquées et changées par sélection dont les critères sont : index cubital, longueur de la langue, douceur, production. Le rendement par colonie est satisfaisant. Le matériel et l'outillage sont au complet et soignés ; les ruchettes d'élevage de sa fabrication lui donnent d'excellents résultats. Comptabilité bien tenue avec recettes, dépenses et bilan.

Ses connaissances théoriques sont bonnes mais c'est surtout en pratique qu'il est un maître en apiculture. Compliments pour sa persévérance.

Le jury lui accorde : 9, 10, 9, 10, 10, 10, 10, 10, 9, 10, 10, 10, 9, 9, 10, total 145 points. Médaille d'or.

Félicitations du jury et médaille de la Fédération des Sociétés d'agriculture de la Suisse romande.

Le président :  
*Jean Chammartin*

Le secrétaire :  
*André Jacquier*

Le membre :  
*Albert Page*

**CLÉMENT** Casimir, machiniste, 1711 Ependes, alt. 750 m. 40 ruches dont 17 DB et 23 Burky.



Dans deux beaux pavillons dont un construit, l'autre rénové par l'apiculteur. Tous deux bien orientés et bonne situation. Renouvelle régulièrement ces cires, néanmoins dans un rucher de cette importance, avons trouvé quelques cadres à éliminer. Populations bonnes, quelques-unes très fortes. Race carniolienne. Change ses reines méthodiquement par élevage et amène ses ruchettes dans stations de fécondation qu'il a sélectionnées sur souches lui ayant donné le plus de satisfaction durant plusieurs années.

Les annotations pour un rucher de cet effectif sont un peu sommaires.

Le matériel et l'outillage sont au complet et très bien entretenus.

Bon praticien, aimant ses abeilles, ses connaissances sur l'anatomie et les maladies des abeilles pourraient être complétées.

Le jury lui accorde : 10, 10, 9, 9, 9, 10, 10, 9, 9, 10, 9, 9, 10, 9, 9, total 141 points. Médaille d'or et compliments du jury.

Le président :  
*Jean Chammartin*

Le secrétaire :  
*André Jacquier*

Le membre :  
*Albert Page*



**CLERC Roger**, maçon, 1751 Estavayer-le-Gibloux, alt. 700 m. A débuté en 1968. 32 ruches système Burky.



A construit son rucher, très bien situé à côté de sa maison d'habitation, orienté au sud-est. Très bonnes constructions, rayons en bon état. A la première visite, déjà du miel dans les hausses, mais peu de provisions dans le corps de ruche. Renouvelle ses reines régulièrement et méthodiquement. Le matériel et l'outillage sont au complet et en ordre de même que le matériel d'élevage. Le laboratoire est spacieux mais gagnerait à être réservé à ce seul usage. Les annotations et la comptabilité à parfaire. Apiculteur plein de zèle et d'enthousiasme, chercheur, fait des expériences qu'il saura sélectionner. Son rucher est bien conduit, malgré le peu de temps que lui laisse sa profession.

M. Clerc aime ses abeilles, aussi nous l'engageons à parfaire ses connaissances apicoles par la lecture. La bibliothèque de la SAR est là gratuite.

Le jury lui accorde : 10, 10, 9, 9, 8, 9, 9, 8, 9, 10, 10, 9, 9, 8, 9, total 136 points. Médaille d'or.

Le président :  
*Jean Chammartin*

Le secrétaire :  
*André Jacquier*

Le membre :  
*Albert Page*

**DÉVAUD Germain**, agriculteur, 1699 Porsel, alt. 800 m. Apiculteur dès 1944. 9 ruches DB orientées au sud-est dans un pré non loin de sa maison.

Constructions usagées, mais en bon état. Quelques rayons n'ont plus leur place dans la ruche. Belles populations. La ponte, le couvain et le pollen sont bien à leur place. Renouvelle ses reines lui-même à son rucher. Les récoltes des trois dernières années ont été bonnes, cette année encore elle donne satisfaction.

Tout le matériel et l'outillage sont là, mais gagneraient à être déposés dans un local réservé à l'apiculture. Les connaissances pratiques sont sérieuses, lorsque les connaissances théoriques seront à la même mesure, M. Dévaud sera un excellent apiculteur.

Le jury lui accorde : 9, 9, 8, 9, 9, 8, 9, 8, total 86 points. Médaille d'argent.

Le président :  
*Jean Chammartin*

Le secrétaire :  
*André Jacquier*

Le membre :  
*Albert Page*

**FRAGNIÈRE** Georges, comptable, route de Villars 56, 1700 Fribourg.  
37 colonies à Autafond, système Ritter.



Grand rucher-pavillon usagé mais en excellent état, spacieux, orienté au sud, à l'orée d'une forêt de haute futaie. Dans la partie arrière du bâtiment, l'apiculteur a aménagé un magnifique laboratoire-salon d'apiculture. Comme il doit être agréable d'y travailler, de se reposer et même de... muser !

Belles constructions dans un état de propreté exemplaire. Quelques rayons à renouveler. Les populations sont bonnes. Peu de provisions à la première visite mais belles récoltes à la deuxième. Pratique la sélection sur meilleures souches dans son rucher. Race carniolienne. Le rendement des trois dernières années est très bon. Compliments pour l'entretien du matériel et de l'outillage où rien ne manque. Pour l'élevage, l'apiculteur utilise la ruchette Meier qu'il a modifiée et qui lui donne entière satisfaction. Les annotations sont excellentes et bien présentées. Comptabilité de Brugg. Bon praticien, ses connaissances théoriques déjà solides pourront être complétées par la lecture de quelques ouvrages de la bibliothèque de la SAR dont il a la garde. Noblesse oblige.

M. Fragnière a la responsabilité du rucher de l'école cantonale de Grange-neuve et est chargé de cours. Nous sommes persuadés qu'il saura insuffler à

ses élèves le goût de l'apiculture et les faire profiter de sa sérieuse expérience.

Le jury lui accorde : 9, 10, 9, 9, 10, 10, 9, 9, 10, 10, 9, 10, 10, 9, 10, total 143 points. Médaille d'or et félicitations du jury.

Le président :  
*Jean Chammartin*

Le secrétaire :  
*André Jacquier*

Le membre :  
*Albert Page*

**FRAGNIÈRE** Laurent, chimiste, Granges s/1723 Marly, alt. 700 m. 24 ruches Burky.

Rucher-pavillon appartenant à la Bourgeoisie de Fribourg et situé au centre de la propriété de cette bourgeoisie. Cet apiculteur a présenté son rucher sans préparation spéciale, comme il est tous les jours. Quelques rayons ont fait leur temps et n'ont plus leur place dans les ruches. Belle ponte, mais provisions faibles à la 1<sup>re</sup> visite. Reines renouvelées régulièrement. Récoltes moyennes. Les annotations de récolte et concernant les colonies fournissent une idée assez fidèle de la valeur de l'exploitation.

Jeune apiculteur, aimant ses abeilles, continuera sa formation par lectures et cours apicoles.

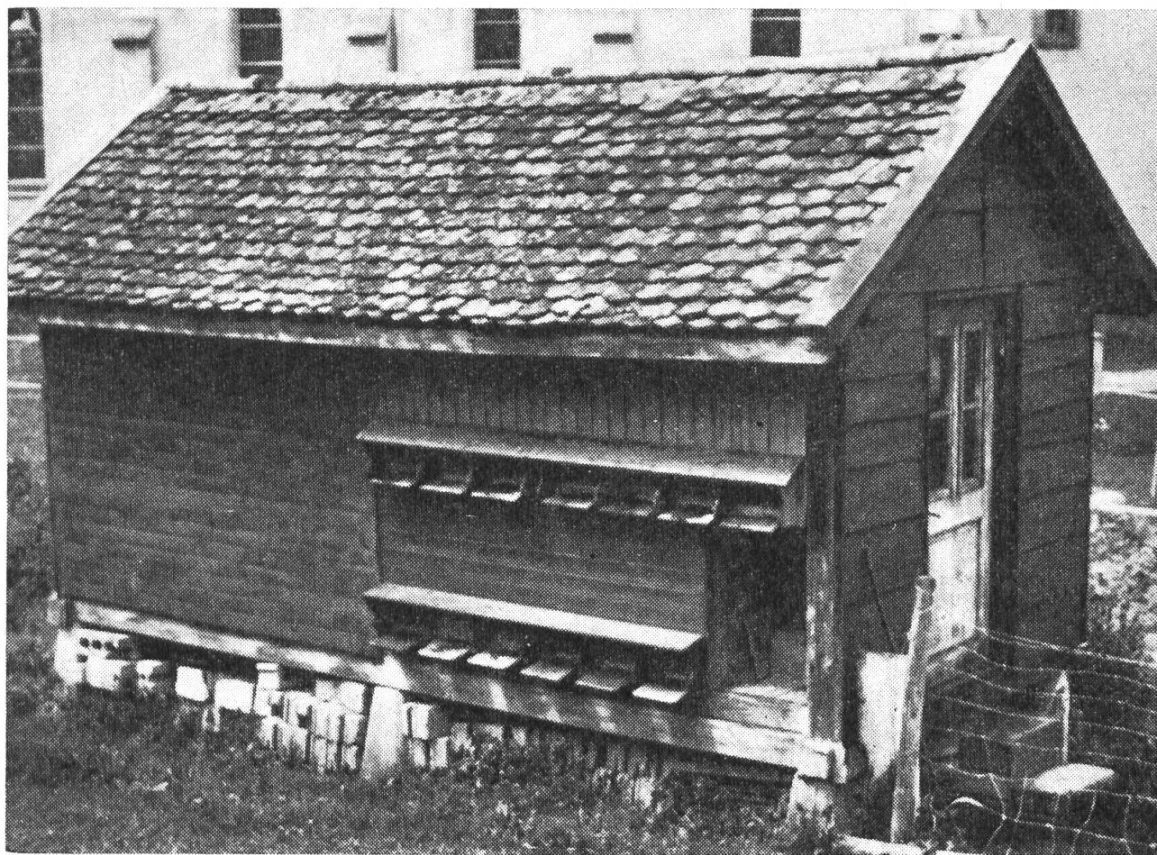
Le jury lui accorde : 9, 8, 8, 9, 8, 9, 8, 9, 9, 8, total 85 points. Médaille d'argent.

Le président :  
*Jean Chammartin*

Le secrétaire :  
*André Jacquier*

Le membre :  
*Albert Page*

**JAQUIER** Robert, buraliste postal, 1675 Promasens, alt. 615 m. 11 ruches système Burky.





Pavillon en bon état, repris de son père apiculteur, situé dans le jardin-verger près de la maison d'habitation. Constructions bonnes. Rayons en général valables, néanmoins quelques-uns ne devraient pas tarder à passer à la fonte. Bonnes populations, ponte et couvain réguliers. Peu de provisions à la première visite. Renouvelle ses reines par essaims naturels. Le matériel et l'outillage soignés dans un local approprié. Comptabilité en ordre, annotations restreintes.

Cet apiculteur aime ses abeilles, si ses occupations professionnelles le lui permettent, nous lui conseillons d'amener ses connaissances théoriques au niveau des pratiques et ce sera bien au point.

Le jury lui accorde : 9, 9, 8, 9, 8, 8, 9, 9, 9, 8, total 86 points. Médaille d'argent.

Le président :  
*Jean Chammartin*

Le secrétaire :  
*André Jacquier*

Le membre :  
*Albert Page*

**JOLLIET** Alfred, empl. ent. électriques fribourgeoises, 1835 Montbovon, alt. 870 m. 21 colonies systèmes Burky et Alpina.



Beau rucher-pavillon construit par l'apiculteur en 1962, bien orienté, éclairé, situé à l'orée d'un bois, accès par sentier. Les rayons sont renouvelés régulièrement, les populations et les provisions plutôt faibles lors de la 1<sup>re</sup> visite sont bonnes lors de la 2<sup>e</sup> où la récolte est forte. La pluie est venue l'interrompre la dernière semaine sinon : un record de production. Fait de l'élevage et tra-

vaille en collaboration avec l'inspecteur de sa section. Les annotations par fiche sur chaque ruche pourraient contenir davantage de renseignements. La comptabilité est valable. Déjà bon praticien, saura en suivant les cours de conseillers apicoles et des lectures adéquates parfaire ses connaissances.

Le jury lui accorde : 9, 10, 9, 9, 8, 10, 9, 9, 9, 9, total 91 points. Médaille d'or.

Le président :	Le secrétaire :	Le membre :
<i>Jean Chammartin</i>	<i>André Jacquier</i>	<i>Albert Page</i>

**JURIENS** Alexis, laitier à 1675 Vauderens, alt. 785 m. 22 ruches Burky.

Beau pavillon orienté à l'est, dans prairie familiale, construit ses ruches lui-même. Quelques rayons usagés auraient leur place à la fonte. Belles populations, couvain abondant et compact. Renouvelle ses reines par achats. Les récoltes donnent satisfaction. Les annotations sont valables, mais sont à compléter si l'on veut connaître exactement la valeur de la colonie.

Un peu nerveux, cet apiculteur plein de zèle, à la recherche du progrès, saura améliorer ses connaissances théoriques et pratiques.

Le jury lui accorde : 10, 9, 8, 10, 9, 9, 9, 9, 9, 9, total 91 points. Médaille d'or.

Le président :	Le secrétaire :	Le membre :
<i>Jean Chammartin</i>	<i>André Jacquier</i>	<i>Albert Page</i>

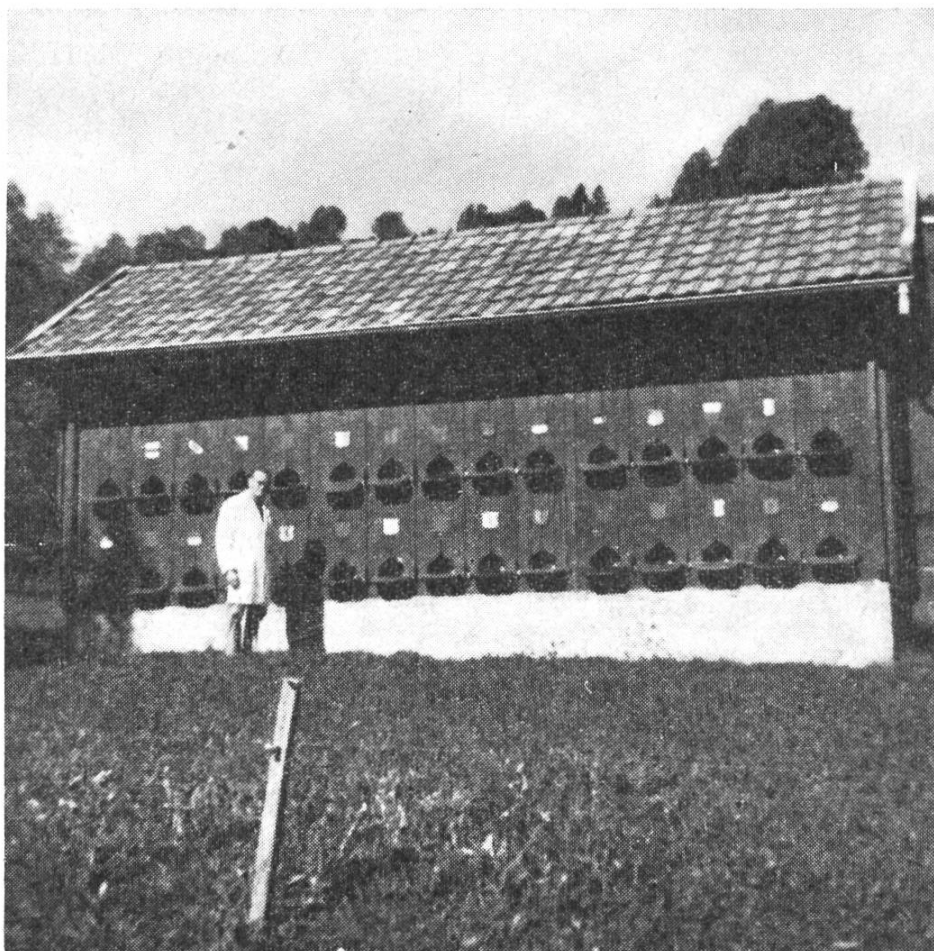
**MAILLARD** André, retraité entrepreneur, 1699 Porsel, alt. 840 m. 23 ruches DB : une partie dans pavillon.

Pavillon ancien en bon état, trop peu éclairé. Les constructions usagées mais en bon état. Les populations fortes, couvain et pollen à la même mesure. Cet apiculteur profite des essaims naturels pour renouveler ses reines au moyen des cellules supplémentaires. Conduit encore son rucher avec une vigueur exemplaire, travaille avec réflexion. C'est pour donner l'exemple aux jeunes qu'il s'est inscrit pour le concours. Le matériel et l'outillage bien tenus au complet dans un local près du rucher, spacieux et bien éclairé. Comme il doit faire bon travailler et s'instruire ! Nos compliments à cet apiculteur vétéran pour avoir participé au concours.

Le jury lui accorde : 9, 8, 9, 10, 10, 8, 8, 10, 8, 8, total 88 points. Médaille d'argent.

Le président :	Le secrétaire :	Le membre :
<i>Jean Chammartin</i>	<i>André Jacquier</i>	<i>Albert Page</i>

**MARADAN** Maxime, chef de gare, 1835 Montbovon, alt. 800 m. 44 colonies réparties en trois systèmes : Burky, Alpina, DB.



Pratique l'apiculture dès sa jeunesse. A la question : quel est le meilleur système de ruche ? Réponse : les trois sont bons. La clé du succès : la reine avec le soin apporté aux abeilles. Pour un chercheur et apiculteur chevronné, plusieurs systèmes de ruches peuvent être admis, mais ne sont pas à conseiller à un profane.

Deux ruchers-pavillons bien orientés, situés en contrebas de la ligne de chemin de fer MOB. Constructions usagées mais en très bon état. Le rucher a été atteint de loque américaine en 1952. Depuis M. Maradan marque ses cadres du N° de la ruche. Le matériel et l'outillage sont au complet et soignés. Celui de l'élevage est insuffisant pour un rucher de cette importance. Il est vrai que l'apiculteur est très occupé en ce moment, va prendre sa retraite très prochainement et, comme il est un passionné de l'apiculture, compte s'adonner plus intensivement à l'élevage avec son collègue M. Joliet. Les annotations sont trop sommaires, par contre la comptabilité est un modèle. Doit sa formation apicole à la « Conduite du rucher » de Bertrand.

Il nous plaît à féliciter l'apiculteur de cet âge pour la minutie et le soin qu'il apporte à ses abeilles. Bel exemple de persévérance. Il a fallu les quelques questions théoriques pour troubler, du moins momentanément, sa belle assurance pratique.

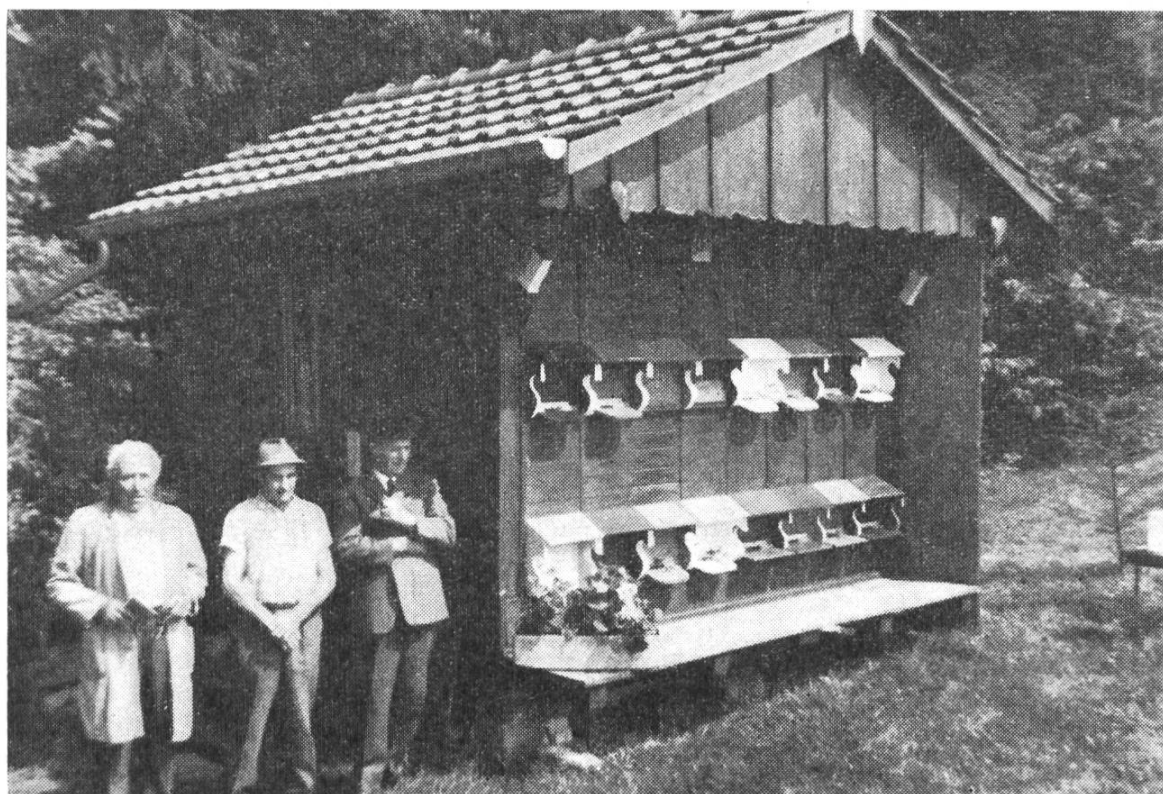
Le jury lui accorde : 9, 9, 9, 9, 9, 9, 9, 10, 10, 10, 8, 9, 9, 8, 10, total 137 points. Médaille d'or.

Le président :  
*Jean Chammartin*

Le secrétaire :  
*André Jacquier*

Le membre :  
*Albert Page*

**MEUWLY** Paul, ouvrier de fabrique, chemin de Combettaz 7, 1723 Marly, rucher au Le Claruz, alt. 620 m. 13 ruches Burky.



Petit mais très beau pavillon, construit par l'apiculteur en 1970, orienté au sud-est, situé à l'orée d'un bois de hêtres. Accès facile. Beaux rayons, bien bâtis. Les populations plutôt faibles se sont bien développées. Ponte, couvain et pollen bien disposés. Quelques reines sont marquées, les change par éleveurs de stations. Les annotations trop sommaires demandent à être plus complètes pour avoir une indication précise de la valeur de la colonie. Le matériel et l'outillage sont au complet et très bien soignés. Apiculteur jeune et modeste, travaille avec réflexion. Encore quelques piqûres et lectures puis les connaissances pratiques et théoriques seront à la mesure de son enthousiasme pour l'apiculture.

Le jury lui accorde : 10, 9, 10, 8, 9, 9, 8, 10, 9, 8, total 90 points. Médaille d'argent.

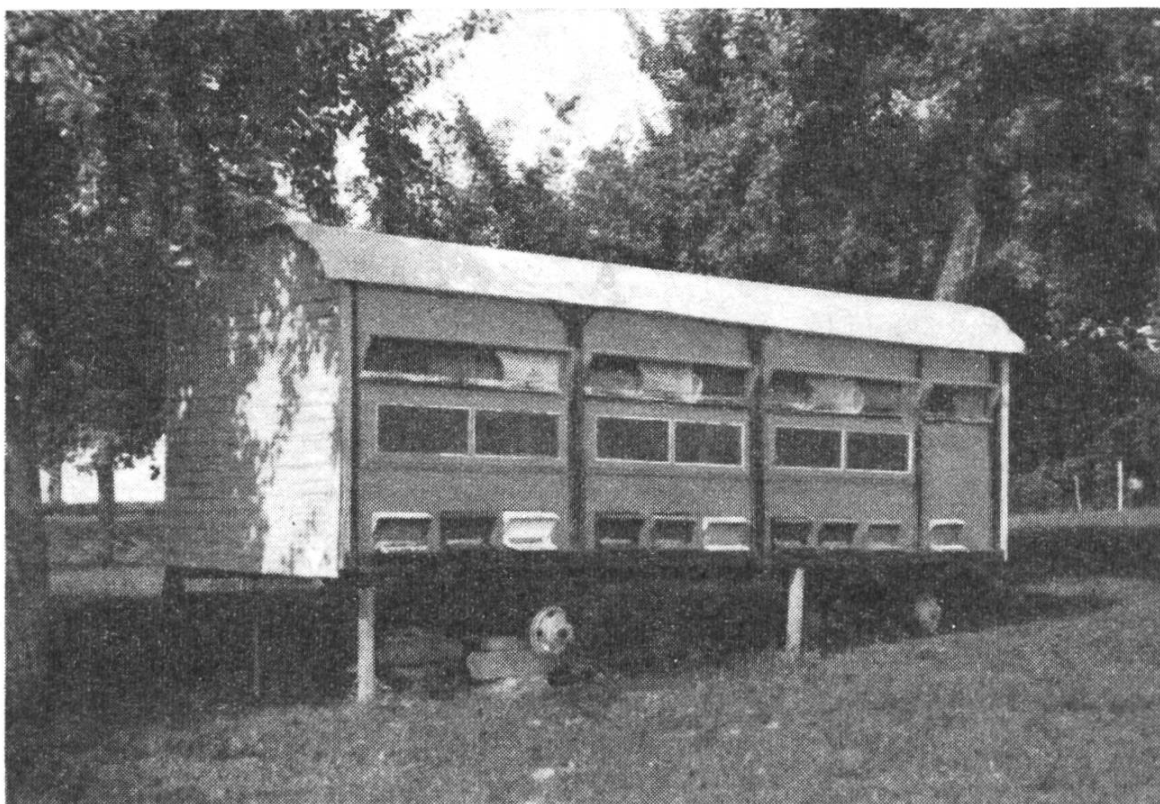
Le président :  
*Jean Chammartin*

Le secrétaire :  
*André Jacquier*

Le membre :  
*Albert Page*



**PITTET** Marcel, menuisier, Le Jordil sur 1699 St-Martin, alt. 850 m.



24 colonies DB dont 4 en plein vent et 20 dans un pavillon aménagé dans une ancienne roulotte. C'est ingénieux et bien réussi. Ruches usagées en bon état. Les cadres sont en général bons, quelques-uns devraient passer sous peu à la fonte. Renouvelle ses reines par couvain prélevé chez éleveurs. Déjà quelques kilos à la hausse lors de la 1<sup>re</sup> visite, à la 2<sup>e</sup>, récolte plutôt faible. Le matériel et l'outillage soignés. Annotations à compléter, comptabilité valable. Aux parois de son pavillon, l'apiculteur a dessiné des croquis pour l'étude de l'anatomie de l'abeille. Compliments. Un peu d'énervement dans la présentation de ses colonies. La présence du jury en est-elle la cause ? Bon apiculteur, méritant, saura travailler avec calme et compléter ses connaissances théoriques et pratiques, les dessins en laissent l'augure.

Le jury lui accorde : 9, 8, 9, 9, 9, 9, 9, 8, 8, total 87 points. Médaille d'argent.

Le président :

*Jean Chammartin*

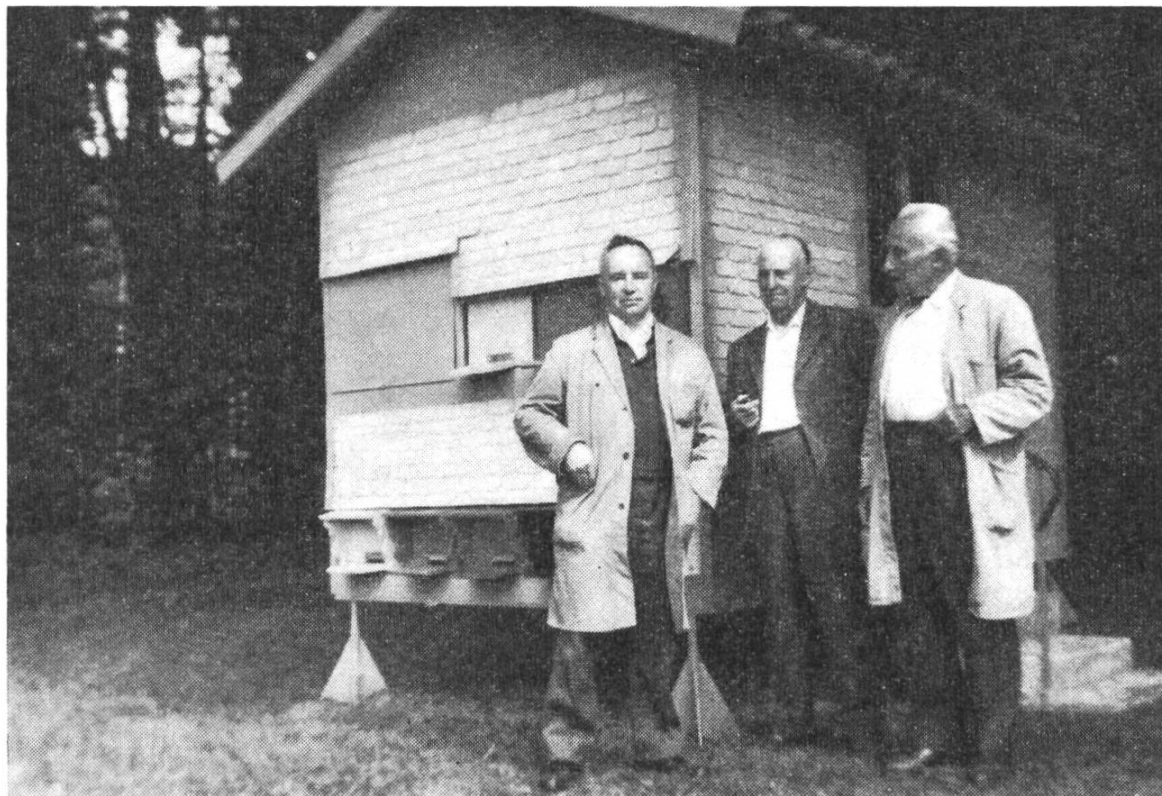
Le secrétaire :

*André Jacquier*

Le membre :

*Albert Page*

**SCHORDERET** Léonard, maréchal-contremaître, 1711 Ependes, rucher à Sales, alt. 700 m. 6 ruches système Burky.



Est fils d'apiculteur dont il a hérité la ferveur apicole et a débuté en 1970. Possède un joli pavillon construit par lui-même, situé dans prairie à l'orée d'un bois de haute futaie, gagnerait à être avancé de quelques mètres. Bien éclairé, ordonné, tout est propre. Les populations sont plutôt faibles à la 1<sup>re</sup> visite, bonnes à la 2<sup>e</sup> et la récolte a donné satisfaction à l'apiculteur. Les annotations par fiches sont valables mais gagneraient à avoir plus de détails. Le matériel et l'outillage soignés sont au complet.

Travaille calmement au milieu de ses avettes qui le passionnent. Nous lui conseillons de parfaire ses connaissances. La bibliothèque de la SAR n'est pas bien loin, gratuite, à disposition de tous les membres, mais surtout pour les jeunes.

Le jury lui accorde : 9, 10, 9, 8, 9, 9, 9, 10, 9, 8, total 90 points. Médaille d'argent.

Le président :

*Jean Chammartin*

Le secrétaire :

*André Jacquier*

Le membre :

*Albert Page*

**SPIELMANN** Alphonse, maçon, Ferpicloz, 1724 Praroman, alt. 730 m. 3<sup>e</sup> génération d'apiculteurs.

Joli rucher pavillon construit par l'apiculteur en 1972, bien orienté mais trop peu éclairé. Constructions usagées, mais encore valables. Renouvelle régulièrement les rayons par 2 ou 3 cires annuellement. Populations faibles au printemps, se sont bien développées. Belle ponte, couvain régulier, provisions et pollen à leurs places. Pratique l'élevage pour lui-même, couvain fourni par

éleveurs. Le matériel et l'outillage sont bien présentés. Les annotations trop sommaires sur les fiches sont à compléter pour donner un reflet exact de l'exploitation. Apiculteur encore jeune, travaille avec calme, peut-être un peu lentement, saura améliorer ses connaissances apicoles par la lecture et l'assistance aux cours donnés par les conseillers apicoles et aura ainsi encore de plus belles satisfactions.

Le jury lui accorde : 9, 8, 9, 8, 9, 9, 8, 9, 8, 8, total 85 points. Médaille d'argent.

Le président :  
*Jean Chammartin*

Le secrétaire :  
*André Jacquier*

Le membre :  
*Albert Page*

**SUDAN** Raoul, employé Nestlé, 1631 Crésuz, alt. 880 m. 11 ruches dont 9 Burky et 2 Ritter.

Ces ruches orientées au sud-est, couvertes en tôle ou tuiles, dans la prairie à quelques mètres de sa maison. Installations susceptibles d'amélioration. Fortes populations sur rayons bien bâtis, ponte, couvain et pollen en fonction. A commencé à faire de l'élevage et envoie ses ruchettes à la station de Lévy et est impatient de pouvoir en faire davantage. Possède déjà à cet effet un important matériel. Trois essaims de l'année ont construit de beaux rayons et constitué des provisions. Les annotations et les récoltes sont bonnes. Le matériel au complet est déposé dans un local où tout respire l'ordre et la propreté.

Fervent apiculteur, constamment à la recherche, saura améliorer ses connaissances théoriques. Nous a présenté dans sa chambre de famille, avec appareil personnel, un fort intéressant film apicole composé par lui-même. Merci pour cette composition. De quoi faire profiter ses collègues lors d'assemblées ou agrémenter les moments de loisir de son entourage.

Le jury lui accorde : 8, 10, 10, 9, 9, 9, 9, 10, 9, 8, total 91 points. Médaille d'or.

Le président :  
*Jean Chammartin*

Le secrétaire :  
*André Jacquier*

Le membre :  
*Albert Page*

## Organisation

Conformément à l'art. 6 du règlement, l'AD de 1972 avait désigné par tirage au sort, pour l'année 1973, la circonscription N° 9 comprenant les sections de Marly, la Glâne, la Gruyère et la Veveyse.

Le jury est formé de Jean Chammartin à Villaz-St-Pierre, membre du comité SAR, de M. André Jacquier, Les Marécottes, désigné par l'AD, et M. Albert Page, de Pensier, désigné par les sections concernées.

## Observations générales

Cette année, ce sont 17 apiculteurs qui ont affronté le jury, chiffre un peu inférieur à l'année précédente, mais tout de même très satisfaisant. Ces inscriptions se répartissent comme suit : Marly = 7 apiculteurs, la Glâne = 4, la Gruyère = 3 et la Veveyse 3. Ces apiculteurs possèdent au total 386 colonies.

Le concours des ruchers offre à celui qui désire en savoir davantage l'occasion de se perfectionner, d'améliorer sa façon de travailler et de mieux connaître les abeilles. C'est vraiment un stimulant, l'apiculteur digne de ce nom améliore la présentation de son rucher, met de l'ordre à l'intérieur et fait de louables efforts pour présenter des colonies en bon état.

Lors de la première visite, il y avait une belle récolte, variant entre 10 à 12 kg, ou même plus suivant les endroits. Plusieurs apiculteurs se groupent pour faire de l'élevage en commun sur du couvain sélectionné avec fécondation de reines en station. C'est un excellent moyen de changer le sang de son rucher et d'augmenter le rendement. Seules les fortes colonies peuvent donner un bon résultat.

Le mauvais temps persistant du mois de juillet n'a pas permis à nos abeilles de récolter la miellée tant désirée. Cependant, la région de Montbovon a été privilégiée ; certains apiculteurs ont eu la grande aubaine de récolter 19 à 20 kg par ruche.

Les considérations élogieuses ou critiques exposées dans les rapports particuliers relèvent ce que l'on peut trouver dans un rucher ou ce qui peut être amélioré ou changé et les chiffres de pointage sont le résultat de nos constatations.

Le jury a travaillé avec impartialité, en parfaite harmonie et identité de vue.

Il est attribué 9 médailles d'or et 8 médailles d'argent.

Cette distinction est pour l'apiculteur la récompense de son travail au rucher.

Nous devons féliciter un apiculteur particulièrement méritant, M. Léonard Burgy à Marly, qui a obtenu 145 points sur 150. Le susnommé est un apiculteur chevronné, vétéran de la SAR. Il possède environ 40 colonies logées dans deux magnifiques pavillons. Celui qui se trouve près de sa maison familiale est spécialement attrayant, avec ses fenêtres et alentours abondamment fleuris, œuvre de M<sup>me</sup> Burgy. Félicitations pour cette magnifique présentation.

Lors de l'AD de Lausanne 1974, M. Burgy recevra la médaille offerte par les Sociétés d'agriculture de la Suisse romande à l'apiculteur le plus distingué.



Nous remercions tous les concurrents qui nous ont tous aimablement reçus et les félicitons pour leur bon travail et leur amour des abeilles.

Nos remerciements vont aussi à M. André Jacquier, le doyen du jury, pour les bons services rendus dans sa fonction de secrétaire et à M. Albert Page, membre délégué des sections, pour sa précieuse collaboration.

Nous gardons un très bon souvenir des journées passées au contact des apiculteurs visités ; nous avons ainsi l'occasion de mieux connaître les apiculteurs et leurs abeilles.

Le président du jury :

*Jean Chammartin.*

## Maladies des abeilles en août 1973

### Loque américaine

<i>Canton/district</i>	<i>Localité</i>	<i>Cas</i>	<i>Canton/district</i>	<i>Localité</i>	<i>Cas</i>
<i>Argovie</i>			<i>Tessin</i>		
VA Laufenburg	Gipf-Oberfrick	1	Locarno	Lavertezzo Piano	1
			Mendrisio	Castel S. Pietro	1
				Rancate	1
<i>Berne</i>			<i>Zoug</i>		
Burgdorf	Ersigen	1	Menzingen	Menzingen	1
	Höchstetten	1			
Nidau	Schernelz	1	<i>Zurich</i>		
VA Trachsel-	Affoltern	1	Winterthour	Attikon	1
wald	Huttwil	1		Wiesendangen	1
Courtelary	La Chaux-d'Abel	1			
	Tramelan	1	<i>Fribourg</i>		
Delémont	Envelier, Gem. Vermes	3	VA Glâne	Romont	1
Moutier	Elay, Gem. Seehof	1	Sarine	Grolley	1
Porrentruy	Boncourt	1		Villarsel-le-Gibloux	1
	Chenevez	3	Lac	Ulmiz	1
<i>Lucerne</i>			<i>Genève</i>		
Hochdorf	Rothenburg	1	Rive gauche	Vandœuvres	1
<i>Schwyz</i>			<i>Vaud</i>		
Einsiedeln	Fuchsberg/Willerzell	1	Aigle	Planchamp	1
			Vevey	Les Avants	1

### Loque européenne

<i>Argovie</i>			<i>Grisons</i>		
Muri	Wallenschwil	1	Inn	Lavin	1
<i>Berne</i>			Unterlandquart	Jenins	1
Signau	Langnau	1	Vorderrhein	Selva	1
VA	Trubschachen	1			