

Zeitschrift: Journal suisse d'apiculture
Herausgeber: Société romande d'apiculture
Band: 70 (1973)
Heft: 10

Rubrik: Pratique ou technique apicole

Nutzungsbedingungen

Die ETH-Bibliothek ist die Anbieterin der digitalisierten Zeitschriften auf E-Periodica. Sie besitzt keine Urheberrechte an den Zeitschriften und ist nicht verantwortlich für deren Inhalte. Die Rechte liegen in der Regel bei den Herausgebern beziehungsweise den externen Rechteinhabern. Das Veröffentlichen von Bildern in Print- und Online-Publikationen sowie auf Social Media-Kanälen oder Webseiten ist nur mit vorheriger Genehmigung der Rechteinhaber erlaubt. [Mehr erfahren](#)

Conditions d'utilisation

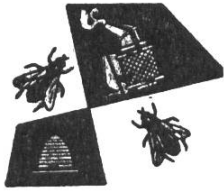
L'ETH Library est le fournisseur des revues numérisées. Elle ne détient aucun droit d'auteur sur les revues et n'est pas responsable de leur contenu. En règle générale, les droits sont détenus par les éditeurs ou les détenteurs de droits externes. La reproduction d'images dans des publications imprimées ou en ligne ainsi que sur des canaux de médias sociaux ou des sites web n'est autorisée qu'avec l'accord préalable des détenteurs des droits. [En savoir plus](#)

Terms of use

The ETH Library is the provider of the digitised journals. It does not own any copyrights to the journals and is not responsible for their content. The rights usually lie with the publishers or the external rights holders. Publishing images in print and online publications, as well as on social media channels or websites, is only permitted with the prior consent of the rights holders. [Find out more](#)

Download PDF: 26.04.2026

ETH-Bibliothek Zürich, E-Periodica, <https://www.e-periodica.ch>



PRATIQUE OU TECHNIQUE APICOLE

SÉLECTION

Tous les apiculteurs sont ou devraient être conscients de l'importance de la sélection en apiculture également. Les transformations rapides qui subit l'environnement et le mode de vie actuel exigent une abeille prolifique, excellente butineuse, bien adaptée au climat dans lequel elle vit.

Pour que l'apiculture vive il faut qu'elle soit rentable ou tout au moins qu'elle couvre les frais que l'apiculteur acquitte pour le maintien de son rucher. Si l'on veut donc que l'apiculture subsiste, tous nos efforts doivent porter sur la sélection. La SAR l'a compris. Elle a formé une équipe de moniteurs-éleveurs qui se sont engagés à travailler, sous la conduite de M. Schneider, à la recherche et au maintien d'une race d'abeilles donnant toute satisfaction. Nous remercions vivement tous ces collègues qui sacrifient généreusement leur temps et une partie de leur rucher afin de maintenir l'intérêt pour l'apiculture en mettant sur le marché des reines de choix.

Quelles doivent être les qualités d'une reine de choix ? Dans le journal « La Santé de l'Abeille » N° 26, le professeur Dr F. Ruttner, éminent spécialiste, les qualifie ainsi :

« a) Elle doit être capable de réagir rapidement afin de profiter des occasions de miellée qui peuvent se présenter.

» b) Cette abeille doit être douce permettant la pratique de l'apiculture au milieu des habitations, sans incommoder les voisins.

» c) Elle doit être bien acclimatée, relativement résistante aux maladies tout en étant en même temps une bonne butineuse.

» Ce sont là les qualités essentielles que doit posséder une reine pour être qualifiée de bonne. »

Le professeur Ruttner écrit encore : « A l'avenir nous aurons la possibilité de choisir parmi les quatre races géographiques aujourd'hui répandues : *Apis ligustica* (italienne), *Apis carnica* (carniolienne), *Apis mellifica* (abeille noire) et *Apis caucasica* (caucasienne). Parmi ces races l'abeille caucasienne et l'italienne paraissent cependant peu indiquées, en raison de leur faible faculté d'adaptation. L'abeille noire d'Europe centrale ne peut convenir à cause de sa grande agressivité et pour son manque de rendement économique. Le choix plus précis se trouve ainsi porté sur la race

carniolienne, originaire d'Europe du sud, entre les Carpathes et la mer Adriatique. Au regard des conditions climatiques de son pays d'origine, la carniolienne peut être considérée comme une race continentale. Elle réagit à la brièveté des printemps par un développement puissant et s'avère capable de passer sans encombre et sans dommage les hivers longs et rigoureux. Certaines régions de son pays d'origine se caractérisent par la présence d'étendues solitaires, ce qui permet à la carniolienne de s'adapter à nos conditions actuelles de butinage. Mais cette race est dotée d'une autre qualité importante, la carniolienne étant l'abeille la moins agressive de toutes celles que nous connaissons. Au cours des trente dernières années cette abeille a fait l'objet d'expérimentations un peu partout en Europe centrale, les résultats de ces essais étant très bons dans l'ensemble des cas.

» Le travail de sélection s'étant soldé par de bons résultats évidents, les apiculteurs d'avant-garde travaillent dans la plupart des pays d'Europe centrale en grande partie avec cette abeille. »

Nous félicitons nos moniteurs-éleveurs de travailler sur cette race. La station de fécondation de Bonatchiesse offre des garanties certaines de conservation de la pureté de la race. Elle est limitée de trois côtés par la barrière des Alpes. Elle s'ouvre sur la vallée où le premier rucher rencontré est distant de 5 km. De plus, les apiculteurs de cette région sont tous alimentés par des reines de souche pure. Il est donc possible de féconder des reines de façon sélective.

Pour avoir le moment venu des colonies puissantes il faut des reines de race, des reines qui auront pondu suffisamment d'ouvrières pour qu'au moment de la miellée il y ait le plus grand nombre de butineuses. Il importe donc de savoir choisir la race qui nous convient. Les moniteurs-éleveurs sont toujours prêts à vous conseiller.

Extraits partiels de « La Santé de l'Abeille ».

Adé.

Durant toute l'année, vous pouvez nous envoyer votre vieille cire (vieux rayons, opercules, cires fondues) soit pour :

1. **TRANSFORMATION EN CIRE GAUFRÉE**, de sorte que vous n'aurez que le prix du travail à payer. (Ne pas oublier d'indiquer le système.)
2. **EN ÉCHANGE DE MARCHANDISES**, c'est-à-dire que nous vous achetons votre vieille cire et vous recevez en contre-valeur, selon votre désir, soit du matériel apicole, soit des cires gaufrées pour lesquelles vous n'aurez pas de frais de fonte.
3. **POUR LA VENTE AU PRIX DU JOUR**. Nous sommes acheteurs de toutes cires d'abeilles saines dont la valeur vous sera versée par mandat postal.

RITHNER FRÈRES - CHILI 29 - 1870 MONTHEY (VS) - Tél. (025) 4 21 54