

Zeitschrift: Journal suisse d'apiculture
Herausgeber: Société romande d'apiculture
Band: 69 (1972)
Heft: 11

Rubrik: Pesées et stations d'observations

Nutzungsbedingungen

Die ETH-Bibliothek ist die Anbieterin der digitalisierten Zeitschriften auf E-Periodica. Sie besitzt keine Urheberrechte an den Zeitschriften und ist nicht verantwortlich für deren Inhalte. Die Rechte liegen in der Regel bei den Herausgebern beziehungsweise den externen Rechteinhabern. Das Veröffentlichen von Bildern in Print- und Online-Publikationen sowie auf Social Media-Kanälen oder Webseiten ist nur mit vorheriger Genehmigung der Rechteinhaber erlaubt. [Mehr erfahren](#)

Conditions d'utilisation

L'ETH Library est le fournisseur des revues numérisées. Elle ne détient aucun droit d'auteur sur les revues et n'est pas responsable de leur contenu. En règle générale, les droits sont détenus par les éditeurs ou les détenteurs de droits externes. La reproduction d'images dans des publications imprimées ou en ligne ainsi que sur des canaux de médias sociaux ou des sites web n'est autorisée qu'avec l'accord préalable des détenteurs des droits. [En savoir plus](#)

Terms of use

The ETH Library is the provider of the digitised journals. It does not own any copyrights to the journals and is not responsible for their content. The rights usually lie with the publishers or the external rights holders. Publishing images in print and online publications, as well as on social media channels or websites, is only permitted with the prior consent of the rights holders. [Find out more](#)

Download PDF: 23.01.2026

ETH-Bibliothek Zürich, E-Periodica, <https://www.e-periodica.ch>

tructions, cires renouvelées méthodiquement, populations décimées au printemps par traitements antiparasitaires.

Pastorale à Fang, à 800 m., sur une pente très inclinée, accès moins facile, mais région très mellifère : les hausses sont pleines. Renouvelle ses reines très régulièrement et pratique une sélection rationnelle. Le matériel est en parfait état, l'accès au local valable l'est beaucoup moins. Est l'auteur de plusieurs articles ou outils apicoles : racloir, lève-cadre, support ruchettes d'élevage, trépied pour maturateur. Qu'il pense au concours d'innovations organisé par l'Agenda ! Comptabilité par recettes et dépenses, l'inventaire et le bilan auraient amélioré sa note.

Travaille en étroite collaboration avec son collègue Clavien Marcel. Les fruits sont déjà évidents. Jeune, plein de goût et de talents, il nous plaît à l'encourager et le féliciter.

Le jury lui accorde : 8, 9, 9, 10, 9, 10, 9, 10, 9, 10, total 93 points. Médaille d'or.

Le président :
J. Chammartin

Le secrétaire :
A. Jacquier

Le membre :
G. Philippoz

PESÉES ET STATIONS D'OBSERVATIONS

RAPPORT POUR L'ANNÉE 1972

Maintenant que le calme est revenu dans les ruchers et où chacun bien au chaud et à l'abri des intempéries peut revoir en pensées, la saison écoulée et faire son bilan, nous constatons que les beaux jours et la récolte ne pèsent pas lourd dans la balance. Certes, il fallait s'y attendre, mais tout de même, le résultat est maigre et la déception grande.

A un printemps maussade et défavorable à l'apiculture et où souvent, à défaut de récolte, le nourrisseur bien garni était de rigueur, tout l'espoir des apiculteurs se reporta sur l'été. Mais hélas, encore une fois, il fallait déchanter, car à ce printemps néfaste, a suivi un été déplorable et décourageant. Dommage, car, en bien des endroits, une miellée prometteuse s'était annoncée, mais bien vite nettoyée par les intempéries. Certes, nous comprenons la déception des apiculteurs, mais, n'oublions pas, que les secrets de la nature sont profonds et insondables. N'enterre-t-on pas le grain pour lui donner la vie ! Quant à nous, nous pensons, qu'à une année maigre, suivra une année faste. C'est du moins, ce que nous vous souhaitons à tous.

Durant la saison écoulée, 136 relevés provenant de 25 stations, nous sont parvenus, 133 dans les délais, 2 après et 1 après la fermeture du 6 août. Voici, en détail, les publications parues dans le bulletin :

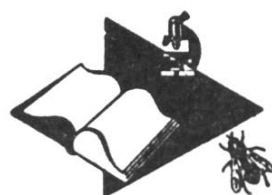
du 1 ^{er} octobre 1971	au 5 mars 1972	13
du 6 mars 1972	au 5 avril 1972	23
du 6 avril 1972	au 5 mai 1972	25
du 6 mai 1972	au 5 juin 1972	24
du 6 juin 1972	du 5 juillet 1972	24
du 6 juillet 1972	au 5 août 1972	24
		<hr/> 133

Vingt stations nous ont envoyé entre 5 et 6 relevés, 5 entre 3 et 4. Nous félicitons et remercions vivement tous nos collaborateurs pour leurs précieux renseignements, qui, faut-il le rappeler sont d'un intérêt général, chacun aimant savoir ce que fait son voisin.

Le prochain relevé dit de l'hiver soit : du 1^{er} octobre 1972 au 5 mars 1973, devra nous parvenir pour le 10 mars 1973, au plus tard. Bon hiver et bonne santé à vous tous, vos familles et vos abeilles.

Genève, octobre 1972.

O. Schmid.



DOCUMENTATION SCIENTIFIQUE

L'IMPORTANCE DU MESSAGE OLFACTIF CHEZ L'ABEILLE

Le langage des odeurs dans le monde animal, plus particulièrement dans celui des insectes, revêt une importance telle qu'on peut le qualifier de stupéfiant. Jugez-en plutôt !

Certains corps volatiles ont la propriété d'émettre dans l'atmosphère des particules matérielles à l'échelle moléculaire qui agissent sur le système nerveux de l'animal par l'intermédiaire d'organes chimio-récepteurs. Chez l'abeille, où se trouvent ces organes ? Dans ses antennes. Chacune d'elles est formée de trois parties : le **scape** ou article basal qui s'articule avec le front, le **pédicelle** légèrement courbe qui est le point où l'antenne s'infléchit, le **flagellum** formé chez l'ouvrière de dix articles de forme cylindrique, onze chez le faux bourdon, emboîtés les uns sur les autres. Ce sont les huit derniers articles du flagellum (articles distaux) qui portent les organes sensibles aux odeurs : les **sensilla trichodea olfactoria** au nombre de 8400 qui ne sont autres que des poils dont la paroi est creusée de pores innervées par des cellules sensorielles ; les