

Zeitschrift: Journal suisse d'apiculture
Herausgeber: Société romande d'apiculture
Band: 68 (1971)
Heft: 3

Artikel: La gelée royale en médecine et en cosmétique
Autor: Schweisheimer, W.
DOI: <https://doi.org/10.5169/seals-1067465>

Nutzungsbedingungen

Die ETH-Bibliothek ist die Anbieterin der digitalisierten Zeitschriften auf E-Periodica. Sie besitzt keine Urheberrechte an den Zeitschriften und ist nicht verantwortlich für deren Inhalte. Die Rechte liegen in der Regel bei den Herausgebern beziehungsweise den externen Rechteinhabern. Das Veröffentlichen von Bildern in Print- und Online-Publikationen sowie auf Social Media-Kanälen oder Webseiten ist nur mit vorheriger Genehmigung der Rechteinhaber erlaubt. [Mehr erfahren](#)

Conditions d'utilisation

L'ETH Library est le fournisseur des revues numérisées. Elle ne détient aucun droit d'auteur sur les revues et n'est pas responsable de leur contenu. En règle générale, les droits sont détenus par les éditeurs ou les détenteurs de droits externes. La reproduction d'images dans des publications imprimées ou en ligne ainsi que sur des canaux de médias sociaux ou des sites web n'est autorisée qu'avec l'accord préalable des détenteurs des droits. [En savoir plus](#)

Terms of use

The ETH Library is the provider of the digitised journals. It does not own any copyrights to the journals and is not responsible for their content. The rights usually lie with the publishers or the external rights holders. Publishing images in print and online publications, as well as on social media channels or websites, is only permitted with the prior consent of the rights holders. [Find out more](#)

Download PDF: 23.01.2026

ETH-Bibliothek Zürich, E-Periodica, <https://www.e-periodica.ch>

soit à un pillage toujours possible. Ne pas oublier de nettoyer les fonds, pour éviter un gros travail à vos abeilles, en leur procurant immédiatement un logement sain.

Tout cela est à faire de préférence avant de commencer à nourrir.

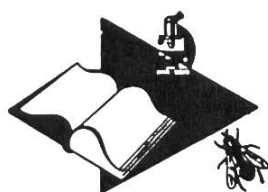
Pour les régions élevées, toutes ces opérations seront retardées de quelques jours, le temps favorable restant de règle.

Et maintenant, êtes-vous prêts avec le matériel dont vous aurez besoin au cours de la saison qui va s'ouvrir : cadres, feuilles gaufrées, etc. N'attendez pas au dernier moment.

Nous ne pouvons malheureusement pas prédire ce que sera le printemps qui approche. Mais nous vous souhaitons beaucoup de plaisir et de satisfaction en assistant à ce merveilleux réveil du rucher qui année après année, accompagne ce non moins merveilleux réveil de la nature.

Marchissy, le 12 février 1971.

Ed. Bassin.



DOCUMENTATION SCIENTIFIQUE

LA GELÉE ROYALE EN MÉDECINE ET EN COSMÉTIQUE

Doutes et réalités
sur l'action de la nourriture de la reine des abeilles.
(de notre correspondant à New York, Dr Schweisheimer,
trad. par la rédaction)

La gelée royale, nourriture de la reine des abeilles, a été utilisée de façon accrue durant ces dernières années. En Europe, particulièrement en France et en Italie, cette substance est utilisée depuis des années en cosmétique et thérapeutique. Aux Etats-Unis, son usage est plus récent. Nous ne possédons pas de statistiques exactes sur l'emploi de la gelée royale. En 1956, l'usage commercial était de 1000 livres en chiffre rond. L'année suivante, une quantité double était commercialisée, entre-temps, elle a atteint 6000 livres.

Qu'est-ce que la gelée royale ?

La gelée royale ou apiserum, en anglais Royal Jelly, est une sécrétion des glandes salivaires des jeunes ouvrières de 5 à 40 jours. Cette source de nourriture est destinée au développement

de la reine et possèdent des propriétés nutritives bien déterminées. En Allemagne, on la désigne aussi comme nourriture de la reine.

Au sein de la colonie, cette nourriture énergétique n'est produite qu'en petite quantité. Les jeunes abeilles ont la faculté de donner à la reine ce « lait » provenant des glandes de leur tête. Une théorie prétend que les belles grosses et magnifiques reines sont produites uniquement par cette nourriture miracle. On sait aussi qu'après la mort ou la disparition d'une reine, une larve choisie destinée à devenir une ouvrière, peut être transformée en reine dans un temps restreint par cette nourriture spéciale.

Certains savants ne partagent pas toujours cette manière de voir. Ils sont persuadés que la possibilité latente des dispositions héréditaires de la reine, lui permet de se transformer en reine. La nourriture spéciale servirait uniquement au développement de la reine.

La gelée royale est liquide, opalescente, légèrement blanchâtre et de saveur amère. La composition chimique est de 65 % d'eau, 12 1/2 % d'albumine, 12 1/2 % d'hydrocarbonate, 1 % de substances minérales et de petites quantités d'autres différentes substances. Il se trouve aussi des vitamines du groupe B, du groupe PP, du groupe C, de l'acide pantothémique ainsi qu'un nombre de composants très actifs, considérés comme de nouvelles hormones.

Prolongement de la vie par la gelée royale

Il est exact que la vie d'insectes peut être prolongée par la gelée royale. Par contre, il n'a pas encore pu être prouvé qu'il en était de même pour l'homme. Mais il se fait une certaine propagande pour l'utilisation de ce moyen et différents projets de savants ont été annoncés.

Le chimiste-biologiste Thomas S. Gardner à Nutley, New Jersey, a effectué de nombreuses recherches avec la gelée royale sur les mouches des fruits, la mouche drosophile. Avec un mélange de vitamine B et une addition de levure de sodium, la vie des insectes était prolongée de 46 %. S'ils ne recevaient que de l'acide pantothémique, la prolongation était de 27 %. L'acide pantothémique se trouve en quantité remarquable dans les tissus des jeunes animaux comme aussi dans le lait pour nourrissons.

La gelée royale possède aussi des **propriétés antiseptiques**. Des recherches américaines ont prouvé qu'une dilution à 10 effectuée avec de l'eau distillée, maintient une action antiseptique égale à celle de l'acide phénique.

Les propriétés antiseptiques du miel sont aussi connues depuis des siècles. Il n'a pas encore pu être défini si l'effet d'anéantissement des germes d'infection par la gelée royale et le miel, est dépendant ou n'est pas dépendant de la production des glandes.

Le Dr Muray S. Blum et ses collaborateurs à l'Université de l'Etat de la Louisiane à Bâton Rouge, ont constaté une substance antibiotique dont l'activité est égale au 25 % de celle de la pénicilline.

Cette influence antibiotique de la gelée royale a été découverte au cours d'expériences en laboratoires. Ces préparations perdent de l'influence avec le temps. Si ces essais pouvaient se confirmer, il serait peut-être possible de définir une partie des effets des cosmétiques à base de gelée royale.

Le savant canadien Dr Gordon T. Townsend du Collège de l'Ontario et ses collaborateurs, prétendent qu'après des essais effectués sur des souris atteintes de tumeurs et de leucémie, des injections de gelée royale stoppèrent le développement.

Effets cosmétiques

Les avis des chimistes en cosmétique sont partagés sur la valeur des préparations à base de gelée royale pour la peau et la beauté. Jusqu'à présent, la majeure partie avait une opinion plutôt négative du produit. L'apiculture est naturellement intéressée à cette substance. Embellissement de la peau, effets rajeunissants de ces préparations ont été décrits à maintes reprises.

Un éminent défenseur de la gelée royale est M. R. B. Wilson, directeur de l'Institut américain pour le miel. Il insiste sur les propriétés de rajeunissement, de reconstitution et d'embellissement de la gelée royale.

En plus, une hormone sexuelle serait constatée. Nous ne savons pas exactement si les hormones sexuelles ont véritablement une valeur pour les préparations cosmétiques. Si l'on admettait cette hypothèse, la gelée royale à ce point de vue serait intéressante.

Le professeur E. J. Dyce, chef de la division des sciences apicoles à l'Université Cornell et son élève Dr G. F. Townsend, ont installé dans les prairies de l'Université à Ithaca (New York) 40 colonies d'abeilles, aux fins de récolte de gelée royale. Ils réussirent à obtenir une quantité accrue de gelée royale par les jeunes abeilles pour leurs recherches. Au moyen de méthodes spéciales, ils réussirent à augmenter le nombre des cellules royales dans une colonie. Il a été constaté que la reine est alimentée toute sa vie à la gelée royale. Les abeilles ordinaires ne reçoivent à l'état de larve de la gelée royale, que durant les deux et demi premiers jours ; ensuite, elles reçoivent la nourriture ordinaire soit miel et pollen. Ainsi, elles se développent en qualité d'ouvrières sexuellement sous-développées. Il est difficile de comprendre que seule la nourriture peut provoquer une si grosse différence entre la reine et les ouvrières.

Les effets suivants de la gelée royale sont considérés comme sûrs par les partisans de la substance :

- Elle produit un sentiment général de bien-être.
- Elle permet un travail intellectuel prolongé sans fatigue.
- Elle prolonge la vie des animaux et insectes d'expérimentations.
- Elle stimule l'appétit.
- Elle normalise la croissance de l'enfant sous-développé.
- Elle allège les douleurs climatériques chez les femmes.
- Elle éloigne l'état constant de fatigue.
- Elle rajeunit d'anciennes glandes et provoque un sentiment de jeunesse.

Les préparations de gelée royale sont coûteuses. On trouve dans 30 grammes de crème pour le visage, environ 100 milligrammes de gelée royale. Les frais accessoires pour la confection d'un emballage de crème à gelée royale pour le visage, ne sont pas supérieurs à 20 cents. Mais par l'adjonction d'un emballage de luxe, la crème pour visage est vendue 15 dollars. (Une livre de gelée royale coûte dans le commerce de gros entre 250 et 300 dollars.) Les adversaires du produit évaluent le prix trop élevé pour les préparations. Les effets, d'après nos actuelles connaissances, peuvent tout aussi bien être obtenus avec moins d'argent.



PRATIQUE OU TECHNIQUE APICOLE

STATIONS DE FÉCONDATION

La Fédération internationale des associations d'apiculture « APIMONDIA » a pour but de promouvoir l'apiculture dans le monde entier. A cet effet, « APIMONDIA » a publié plusieurs petites brochures, entre autres une sur les stations de fécondation.

Je me permets de faire ici un petit résumé. J'apporterai quelques considérations personnelles.

Définition

Les stations de fécondation sont des lieux non peuplés d'abeilles et largement protégés contre les mâles étrangers où doivent avoir lieu des accouplements contrôlés de reines d'abeilles.

Outre l'insémination artificielle, ces stations sont, pour les abeilles, la seule possibilité praticable de provoquer des fécondations selon un plan.

Conditions biologiques

1. Les reines atteignent leur maturité sexuelle après le 6^e jour de leur naissance, les mâles après le 16^e.