

Zeitschrift: Journal suisse d'apiculture
Herausgeber: Société romande d'apiculture
Band: 66 (1969)
Heft: 5

Rubrik: Conseils aux débutants

Nutzungsbedingungen

Die ETH-Bibliothek ist die Anbieterin der digitalisierten Zeitschriften auf E-Periodica. Sie besitzt keine Urheberrechte an den Zeitschriften und ist nicht verantwortlich für deren Inhalte. Die Rechte liegen in der Regel bei den Herausgebern beziehungsweise den externen Rechteinhabern. Das Veröffentlichen von Bildern in Print- und Online-Publikationen sowie auf Social Media-Kanälen oder Webseiten ist nur mit vorheriger Genehmigung der Rechteinhaber erlaubt. [Mehr erfahren](#)

Conditions d'utilisation

L'ETH Library est le fournisseur des revues numérisées. Elle ne détient aucun droit d'auteur sur les revues et n'est pas responsable de leur contenu. En règle générale, les droits sont détenus par les éditeurs ou les détenteurs de droits externes. La reproduction d'images dans des publications imprimées ou en ligne ainsi que sur des canaux de médias sociaux ou des sites web n'est autorisée qu'avec l'accord préalable des détenteurs des droits. [En savoir plus](#)

Terms of use

The ETH Library is the provider of the digitised journals. It does not own any copyrights to the journals and is not responsible for their content. The rights usually lie with the publishers or the external rights holders. Publishing images in print and online publications, as well as on social media channels or websites, is only permitted with the prior consent of the rights holders. [Find out more](#)

Download PDF: 26.04.2026

ETH-Bibliothek Zürich, E-Periodica, <https://www.e-periodica.ch>



CONSEILS AUX DÉBUTANTS

POUR MAI 1969

Une erreur a fait intituler « Conseils pour mars » nos derniers propos. Nous ne savons qui est responsable, mais nous nous en excusons tout de même. Nos lecteurs auront rectifié. (*Mea culpa* du typo et du rédacteur.)

Nous avouons notre perplexité au seuil de cet entretien. Après le déplorable mois de mars, nos ruchers accusent un retard considérable, que l'on peut évaluer à trois semaines sur la normale. Peu, très peu de couvain operculé annoncent les assez nombreux collègues que nous avons pu contacter, et c'est le moment critique, le moment où les abeilles de l'automne disparaissent à un rythme accéléré...

La période pascale nous a valu quelques magnifiques journées qui certainement auraient fait démarrer nos colonies si... Mais aujourd'hui il neige à notre altitude de 800 mètres et le Haut-Jura est tout blanc !

Nous nous voyons obligé de reviser notre jugement : couvain peu abondant = reine défectueuse. Ce critère perd sa valeur ce printemps, car, si le temps instable devait durer, bien peu de ruches seraient développées pour mai. Ceux d'entre vous, chers jeunes collègues qui ont suivi notre conseil et resserré toutes les colonies un peu faibles en les tenant chaudement recouvertes ont fait un excellent travail et sauvé beaucoup de ces petites populations de l'anéantissement.

Voyons maintenant ce que nous pourrons faire en mai. La nature a commencé à revêtir ses somptueux atours. En plaine, vergers, champs de pissenlits et de colza sont en fleurs. C'est en principe le moment de poser les hausses. Mais voilà, les colonies sont-elles assez fortes ? Nous rappelons aux débutants qu'il est inutile de vouloir étendre le nid à couvain sur tout l'emplacement disponible : 8 à 9 rayons bien garnis d'abeilles avec 6 à 7 cadres de couvain operculé suffisent, si l'on veut profiter de cette récolte printanière, qui peut-être sera la seule appréciable de l'année. Il sera toujours temps, après la première récolte de redonner un peu de place pour éviter l'essaimage. Avec le système suisse, les opérations sont grandement facilitées, puisque l'on peut mettre les cadres de hausse les uns après les autres, en fonction de la force de la colonie. Pour les D.-B. ou D.-T. on peut résoudre la question au moyen de partitions de hausse, déjà décrites à plusieurs reprises.

Il ne faut pas tomber dans l'excès contraire en haussant trop tard, ce qui pourrait déclencher l'essaimage, mais le risque est minime cette année.

Si vous avez la chance d'avoir une récolte de printemps, il faudra lui vouer le plus grand soin. Première condition, qui est primordiale : ne pas prélever avant l'arrêt total de la récolte et l'operculation aux deux tiers au moins. Disposer d'un maturateur pour entreposer le miel le temps nécessaire à sa maturation. Pour le miel de colza, faire attention à la cristallisation ! Trop souvent, l'année dernière en particulier, on signale un peu partout du miel qui a fermenté parce que récolté prématurément, pas entreposé ou pas assez entreposé dans un maturateur, logé dans un local humide, etc.

Il faut absolument éviter cela. Nous ne pouvons, nous ne pourrions surtout à l'avenir maintenir un prix rentable pour notre production que par une qualité et une présentation irréprochables : pureté, propreté, densité suffisante. Il n'est pas permis de ne pas avoir de maturateur. Il en existe de toutes dimensions dans le commerce. Chers débutants, nous vous demandons de prendre la chose à cœur, de ne pas causer par votre négligence un tort considérable à l'apiculture romande, et par voie de conséquence à vous-mêmes. Le miel est une denrée précieuse, qu'il faut traiter avec beaucoup d'égards. Il y va de l'avenir de notre profession. N'oubliez pas de faire contrôler votre récolte. Plus que l'on ne le croit, le consommateur y attache de l'importance.

Mai est le mois de l'essaimage, qui cette année se manifestera plus tard que d'habitude. Nous rappelons aux jeunes qu'il faut loger les essaims naturels sur feuilles gaufrées seulement, en se gardant d'y intercaler des rayons bâtis. Comment préparer vos feuilles ? Vous pouvez clouer vos cadres à l'avance et y passer les fils, sans les tendre, ce travail se faisant au moment de fixer les feuilles. Il y a plusieurs manières de monter les fils, soit verticalement, soit horizontalement, en perçant des trous ou en fixant des agrafes. Nous posons 6 fils verticaux, les deux du bord parallèles aux montants, à une distance de 2 cm., les quatre du centre en W pour éviter le glissement des feuilles. Nos cadres sont percés, rainés dessus et dessous pour noyer les fils.

Les deux extrémités du fil sont enroulées à un clou à moitié enfoncé sur la traverse supérieure, en face du montant. Un coup de marteau sur chaque clou et voilà un cadre solide, les 6 fils contribuant à son renforcement. Pour éviter le fléchissement de la traverse inférieure, nous tendons en deux fois, en commençant au centre. Éviter une tension excessive qui déforme le cadre, mais comme dit poser les feuilles immédiatement ; toute manipulation superflue ne fait que distendre les fils. Les feuilles seront exposées quelques minutes au soleil, pour qu'elles acquièrent une tempéra-

ture à peu près égale à celle de la colonie, évitant ainsi un gondolage ultérieur. A défaut de soleil, les mettre à l'entrée du four électrique, chauffé au degré 1. Nous nous excusons de ces explications répétées auprès des plus anciens.

Les essaims ne seront pas mis en ruche le jour même de leur capture, mais entreposés au moins un jour à la cave. On évitera ainsi beaucoup de fugues, de pertes, de travail inutile. On leur donnera un nombre de rayons correspondant à leur volume. Il sera toujours temps d'en ajouter le moment venu. On nourrira abondamment les dix premiers jours, pendant qu'il y a des abeilles cirières en suffisance. Après, c'est inutile, on surchargerait les rayons qui, par grande chaleur, pourraient s'effondrer. Ne vous étonnez pas si votre essaim ne prend pas immédiatement le sirop : il n'y a pas encore de place pour le loger, ayant de plus emporté de la nourriture en réserve.

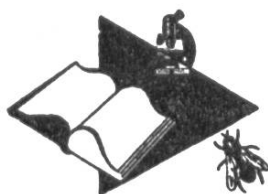
Mai est aussi le premier mois favorable à l'élevage. Nous vous renvoyons pour cela à vos conseillers apicoles. Dans ce domaine, la pratique est aussi importante que la théorie et suppose déjà une certaine expérience. Mettez-vous y dès que vous aurez une certaine pratique, et faites-vous aider par des collègues chevronnés. En attendant, instruisez-vous et profitez au maximum de ce que vous voyez.

Nous terminons en vous souhaitant, malgré les pronostics assez défavorables une jolie première récolte dont vous prendrez grand soin.

Bon succès et bien du plaisir en ce mois des fleurs.

Marchissy, le 14 avril 1969.

Ed. Bassin.



DOCUMENTATION SCIENTIFIQUE

LE TROU DE VOL

L'observation du trou de vol permet, à l'apiculteur averti, de se faire une idée bien précise de ce qui se passe dans la colonie. Il joue un rôle important car, non seulement il livre passage aux abeilles, mais c'est par lui seul qu'il y a communication entre l'intérieur et l'extérieur de la ruche, c'est donc lui qui influencera par son emplacement le climat interne de la demeure. Mais, dans quelle mesure ? Comme l'air extérieur ne peut y pénétrer que faiblement, son rôle en tant que simple ouverture se trouve être considérablement réduit. Ce sont les abeilles se trouvant soit en avant, sur la planche de vol,