

Zeitschrift: Journal suisse d'apiculture
Herausgeber: Société romande d'apiculture
Band: 66 (1969)
Heft: 8

Rubrik: Conseils aux débutants

Nutzungsbedingungen

Die ETH-Bibliothek ist die Anbieterin der digitalisierten Zeitschriften auf E-Periodica. Sie besitzt keine Urheberrechte an den Zeitschriften und ist nicht verantwortlich für deren Inhalte. Die Rechte liegen in der Regel bei den Herausgebern beziehungsweise den externen Rechteinhabern. Das Veröffentlichen von Bildern in Print- und Online-Publikationen sowie auf Social Media-Kanälen oder Webseiten ist nur mit vorheriger Genehmigung der Rechteinhaber erlaubt. [Mehr erfahren](#)

Conditions d'utilisation

L'ETH Library est le fournisseur des revues numérisées. Elle ne détient aucun droit d'auteur sur les revues et n'est pas responsable de leur contenu. En règle générale, les droits sont détenus par les éditeurs ou les détenteurs de droits externes. La reproduction d'images dans des publications imprimées ou en ligne ainsi que sur des canaux de médias sociaux ou des sites web n'est autorisée qu'avec l'accord préalable des détenteurs des droits. [En savoir plus](#)

Terms of use

The ETH Library is the provider of the digitised journals. It does not own any copyrights to the journals and is not responsible for their content. The rights usually lie with the publishers or the external rights holders. Publishing images in print and online publications, as well as on social media channels or websites, is only permitted with the prior consent of the rights holders. [Find out more](#)

Download PDF: 23.01.2026

ETH-Bibliothek Zürich, E-Periodica, <https://www.e-periodica.ch>

Table des matières			<i>Page</i>
Chapitre I	Organisation, siège et but		173
» II	Assemblée des délégués		174
» III	Assemblée générale		176
» IV	Comité central		176
» V	Commission de gestion		177
» VI	Finances		177
» VII	Modifications aux statuts, dissolution		178
» VIII	Dispositions transitoires		178

Maladies des abeilles en juin 1969

Acariose					
<i>Canton-district</i>	<i>Localité</i>	<i>Cas</i>	<i>Canton-district</i>	<i>Localité</i>	<i>Cas</i>
<i>Saint-Gall</i> Sargans	Walenstadt	1	<i>Valais</i> Loèche	Törbel	1
Loque américaine					
<i>Argovie</i> Brougg	Mandach	1	<i>Obwalden</i> -----	Giswil	1
<i>Berne</i> Berthoud	Lyssach	1	<i>Tessin</i> Leventina	Piotta	1
Saanen	Grund/Gstaad	1	Locarno	Loco	1
Trachselwald	Dürrenroth	1	Valle Maggia	Moghegno	1
Moutier	Corcelles	1	<i>Zurich</i> Dielsdorf	Dänikon	1
	Crémines	1		Hüttikon	2
<i>Grisons</i> Glenner	Schleuis	1	<i>Fribourg</i> Sarine	Grolley	2
Heinzenberg	Portein	1			
Inn	Tarasp	1	<i>Vaud</i> Cossonay	Ferreyres	1
Moësa	Grono	1	Nyon	Nyon	1
	Lostallo	2	Orbe	Valeyres-sous-Rances	1
<i>Lucerne</i> Entlebuch	Schüpfheim	2	<i>Princ. du Liechtenstein</i> -----	Triesenberg	2
Sursee	Neudorf	1			
Loque européenne					
<i>Glaris</i> -----	Matt	1	<i>Valais</i> Brigue	Brigue	1
<i>Grisons</i> Heinzenberg	Portein	1	<i>Neuchâtel</i> Neuchâtel	La Coudre	1
	Sils/Domleschg	1	<i>Vaud</i> Rolle	Tartegnin	1

Section apicole du Liebefeld.



CONSEILS AUX DÉBUTANTS

POUR AOUT 1969

La campagne 1969 devra-t-elle être marquée d'une « pierre noire » ?

Rarement, on aura vu une aussi longue succession de jours

maussades et anormalement frais pour la saison. Un peu partout, il a fallu voler au secours de colonies sur le point de périr. Les apiculteurs pratiquant la transhumance en ont surtout fait la triste expérience.

Le temps passe, et les possibilités de récolte s'amenuisent... Un faible espoir subsiste cependant, du fait du retard exceptionnel de la saison, 15 jours au moins.

Quoi qu'il en soit, le moment sera venu, lorsque vous lirez ces lignes, de préparer la saison prochaine. Avez-vous, comme nous le recommandions, contrôlé vos ruches en juillet ? Avez-vous reméré les orphelines, éliminé les reines défectueuses, bref, le rucher est-il en ordre ? Si ce n'est pas le cas, c'est le premier travail à faire, et sans tarder. Des colonies anormales sont un danger constant pour la tranquillité du rucher. Il sera probablement trop tard pour sauver des colonies orphelines qui ne constituent que de vieilles abeilles, et ne peuvent rien donner de bon. Mieux vaut les broser, tout simplement. Les reines défectueuses (couvain peu abondant et clairsemé) pourront être changées, soit par des reines de réserve si vous avez été prévoyant, dans le cas contraire par achat auprès de nos éleveurs. Mais le début d'août est le tout dernier moment pour reconstituer une colonie capable d'affronter l'hivernage.

Dès que tout espoir de récolte aura cessé, mais vers le 10 ou le 15 au plus tard, il faudra, pour ceux qui pratiquent l'apiculture pastorale, redescendre les ruches en plaine, et pour tout le monde, enlever les hausses. Si vous êtes encore inexpérimenté, vous ferez ce travail le soir de préférence, après avoir préalablement abaissé les entrées. Opérez rapidement, surtout ne laissez rien traîner !

Commencez immédiatement un nourrissage stimulant, donc à petites doses. Si la colonie est totalement dépourvue, vous pouvez aller jusqu'à 1 litre, dans le cas opposé, donnez de 3 à 5 dl. à la fois pour ne pas encombrer le nid à couvain, ce qui irait à fin contraire.

Quelle doit être la densité du sirop ? Il fut un temps, pas très éloigné, où l'on recommandait la formule de 7 ou même 6 dl. d'eau par kg. de sucre. On s'est aperçu depuis qu'il vaut mieux donner un sirop un peu plus fluide. Pour notre part, nous nous en tenons depuis toujours à la proportion de 45 litres pour 50 kg. et nous nous en trouvons bien. On peut à la fin du nourrissage, début septembre, augmenter un peu la densité : 40/50. Faut-il faire cuire, faut-il faire le sirop à froid ? Nous avons choisi le moyen terme, qui est croyons-nous le plus employé maintenant : porter l'eau à ébullition, ajouter le sucre, puis remuer énergiquement jusqu'à fonte complète et éclaircissement du sirop.

Dès que vous aurez constaté une bonne reprise de la ponte, à la fin du mois si vous avez commencé le travail à temps voulu, il faudra, avant de poursuivre, enlever les rayons superflus. Les

populations auront déjà diminué. 8 à 9 rayons bien occupés suffisent largement pour l'hivernage. L'espace à réchauffer est moins considérable, ce qui est important au printemps, et les risques d'humidité et de moisissure sont diminués d'autant. De plus, cette opération permet d'éliminer les rayons défectueux, surtout si au cours de la saison, on a eu soin de les repousser vers les bords.

Il faudra ensuite compléter les provisions rapidement, en donnant à fortes doses, au moins 2 litres à la fois. Tout doit être terminé en principe pour le 15 septembre, de manière à ce que vos abeilles puissent operculer convenablement. On compte, pour une colonie normale de 15 à 18 kg. de réserves. Un rayon bien rempli peut contenir de 3 à 4 kg. Il sera donc facile, avec un peu d'habitude, de faire une évaluation approximative.

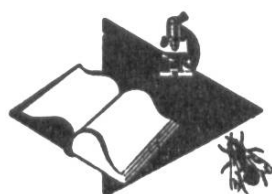
Il faudra encore empiler soigneusement vos hausses et les recouvrir de façon à éviter la fausse-teigne, dangereuse à cette saison, enfermer vos rayons dans les armoires ou caisses ad hoc et traiter au soufre si vous habitez une région chaude. Pour les endroits d'altitude, le danger est beaucoup moins grand.

En terminant, nous vous recommandons encore de nourrir en temps voulu. Combien de fois avons-nous entendu des apiculteurs ayant subi des pertes anormales se lamenter en disant : « Je m'y attendais, j'ai nourri trop tard ! ».

Chers débutants, c'est en souhaitant de ne pas vous entendre dire cela que nous vous donnons rendez-vous au 1^{er} septembre. Courage et persévérance.

Marchissy, le 14 juillet 1969

Ed. Bassin.



DOCUMENTATION SCIENTIFIQUE

CONTRIBUTION A LA RECHERCHE DES ANTIBIOTIQUES DANS LE MIEL

par Chambonnaud (J.P.) ¹

Les antibiotiques dans les aliments de l'homme et des animaux

La thérapeutique vétérinaire a largement bénéficié de l'avènement de l'antibiothérapie et l'on peut affirmer qu'aujourd'hui la gamme des antibiotiques utilisés chez les animaux est au moins aussi vaste et variée que celle utilisée chez l'homme.

Les responsables de l'hygiène alimentaire se sont depuis long-

¹ Laboratoire de Recherches Apicoles - 06 NICE (France)