

Zeitschrift: Journal suisse d'apiculture
Herausgeber: Société romande d'apiculture
Band: 65 (1968)
Heft: 8

Rubrik: La vie de nos sections

Nutzungsbedingungen

Die ETH-Bibliothek ist die Anbieterin der digitalisierten Zeitschriften auf E-Periodica. Sie besitzt keine Urheberrechte an den Zeitschriften und ist nicht verantwortlich für deren Inhalte. Die Rechte liegen in der Regel bei den Herausgebern beziehungsweise den externen Rechteinhabern. Das Veröffentlichen von Bildern in Print- und Online-Publikationen sowie auf Social Media-Kanälen oder Webseiten ist nur mit vorheriger Genehmigung der Rechteinhaber erlaubt. [Mehr erfahren](#)

Conditions d'utilisation

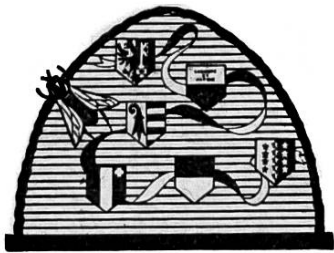
L'ETH Library est le fournisseur des revues numérisées. Elle ne détient aucun droit d'auteur sur les revues et n'est pas responsable de leur contenu. En règle générale, les droits sont détenus par les éditeurs ou les détenteurs de droits externes. La reproduction d'images dans des publications imprimées ou en ligne ainsi que sur des canaux de médias sociaux ou des sites web n'est autorisée qu'avec l'accord préalable des détenteurs des droits. [En savoir plus](#)

Terms of use

The ETH Library is the provider of the digitised journals. It does not own any copyrights to the journals and is not responsible for their content. The rights usually lie with the publishers or the external rights holders. Publishing images in print and online publications, as well as on social media channels or websites, is only permitted with the prior consent of the rights holders. [Find out more](#)

Download PDF: 26.04.2026

ETH-Bibliothek Zürich, E-Periodica, <https://www.e-periodica.ch>



LA VIE DE NOS SECTIONS

Communiqué

Société d'apiculture d'Ajoie et Clos-du-Doubs

Sucre. Une erreur s'est glissée dans notre carte-communiqué, alors qu'il aurait fallu mettre (délai d'inscription) 25 juillet plutôt que 25 août. Une tolérance est accordée à cet effet, soit 1er août. Que chacun en prenne bonne note.

Sortie. Elle aura lieu le samedi 17 août prochain à Künten avec visite de la manufacture d'articles apicoles Meier. Dîner à Künten ou environs puis départ pour Kloten où arrêt à l'aérodrome. Retour par Bâle, collation du soir en cours du retour.

Prix de la course : transport, dîner et collation Fr. 38.—
sans transport ; dîner et collation seuls Fr. 16.—

S'inscrire en versant le montant à notre compte de chèque 25 - 2262 Bienne jusqu'au 10 août 1968.

Le comité.

Nécrologies



† CAMILLE UDRY

Un excellent apiculteur, un charmant collègue.

Plusieurs fois, j'ai vu son joli rucher aux Mayens de Conthey. Il connaissait par cœur l'état de chaque colonie. Il avait déjà préparé les moyens de corriger les plus faibles. Chez lui, on trouvait toujours plus à apprendre qu'à enseigner.

Attenante au chalet, une annexe est spécialement aménagée pour l'exploitation apicole. Agréable à voir est le bon ordre, le matériel au complet d'un apiculteur renseigné et soigneux. On a du plaisir, on cueille une bonne leçon, de visu simplement.

Il fut président de la Société d'apiculture de Conthey. Nous nous sommes coudoyés aux assem-

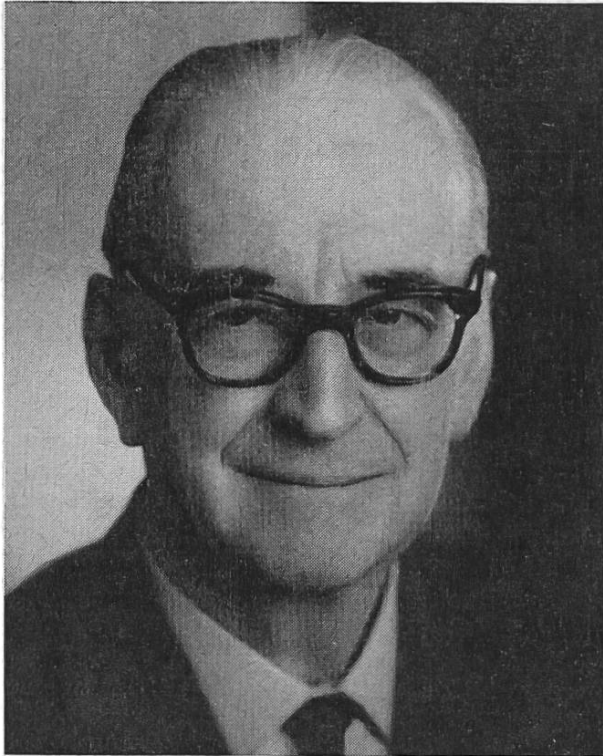
blées des délégués de la Fédération valaisanne. Le bon sens, l'à propos, la franchise sortaient de sa bouche comme d'une source naturelle. Le charmant collègue !

Je montai à son rucher pour la dernière fois en 1957, gardant de son aimable réception le meilleur souvenir. Son petit-fils était encore apprenti apiculteur à cette date.

Plaise à Dieu de bénir le jeune homme sur les traces de son grand-père, et de protéger toute la famille toujours si sympathique et serviable aux apiculteurs.

A. Maistre.

IN MEMORIAM



Deux ans déjà que notre ami **Marius Jobin**, le 14 juin 1968, quittait cette terre pour aller recevoir dans un monde meilleur la récompense du bon et fidèle serviteur.

Né le 13 février 1893 à Saignelégier, il fit d'abord un apprentissage de boîtier ; les crises horlogères trop fréquentes, lui firent envisager la possibilité de changer de métier. Après un stage chez Me Arnold Jobin, notaire, il reprit l'agence d'assurance, où, jusqu'à ses dernières années, il s'occupa et lui donna un essor mérité.

Dès son jeune âge il eut le goût de l'apiculture que son parrain, l'ancien curé Beuret, des Breuleux, dont la figure légendaire est encore vivante dans la mémoire de ceux qui le connurent, lui enseigna l'art. C'est de lui aussi que Marius eut son premier rucher. Puis, en 1938, sauf erreur, il construisit un amour de petit rucher dont il établit lui-même le

plan et avec lequel il obtint une médaille d'argent au concours de rucher 1942 et une médaille d'or en 1955.

Conséquent avec sa foi il avait le cœur sur la main. Dieu seul sait le nombre de services qu'il rendit, la somme de dévouement qu'il apporta dans ses fonctions d'inspecteur d'assistance et dans les multiples sociétés, où toujours on recourait à Marius. Apiculteur aimant ses abeilles, il aimait chercher des solutions nouvelles que nous discussions ensemble, dans un groupe d'amis, qui comme lui, aimaient autant les piqûres que le miel.

Ami Marius, ton souvenir reste bien vivant parmi nous.

Abel.

Comptes rendus

Section Les Alpes

30 juin 1968.

Un ciel sans nuage ! Heureux présage pour notre course annuelle. Les quatre cars réunis à Vevey, le président donne le feu vert pour le départ. Par la route du lac, nous gagnons Lausanne, et par l'autoroute Morges. De là, à travers les riches campagnes de la Côte vaudoise, nous atteignons le pied du Jura et la belle grimpée du Marchairuz. Nous pouvons admirer, dans l'air déjà très chaud, les cimes enneigées et bien éclairées des Dents-du-Midi au majestueux Mont-Blanc. Passé le col, nous traversons les beaux et vastes pâturages des pentes nord du Mont-Tendre pour atteindre Le Brassus. Un court arrêt nous permet de nous rafraîchir, la chaleur se fait déjà sentir. Longeant la vallée de l'Orbe, nous passons sans difficulté la douane à Bois-d'Amont. Du village des Rousses, par Morez, St-Laurent, dévalant et remontant les nombreuses combes du Jura français, nous atteignons Clairvaux-les-Lacs, but de notre excursion. Un arrêt près d'une gravière, où notre cicerone, M. Deloule, nous attend ; nous pouvons admirer une très nombreuse colonie d'hirondelles de rivage qui creusent leurs nids

dans le sable. Puis, à pied, nous nous dirigeons vers une station d'élevage de M. Deloule, où, avec son fils, ils nous présentent cet emplacement idéal, abrité de tous côtés, où toutes les conditions pour l'élevage et la fécondation des reines sont assemblées. C'est merveille de voir M. Deloule, manier ruches et cadres, nous présenter brochettes de cellules de reines et ruchettes de fécondation, nous donner toutes les phases des travaux, répondre aux questions posées. Chose extraordinaire, malgré le va-et-vient de toutes les personnes intéressées, au milieu de toutes ces abeilles, pas de piqûres et la récolte bat son plein. Les ruches d'élevage sont de système Langstroth, une grille à reine sépare les deux corps de ruche.

Rentrant au village, M. Deloule nous présente sa miellerie. Tout est mécanisé, de la désoperculation au stockage du miel, aspiré par une pompe et dirigé dans les cuves de maturation. Les opercules sont pressés pour récupérer le miel fondu, et la cire récupérée propre. Cette installation, bien conditionnée et propre, est justifiée par l'exploitation de plusieurs centaines de ruches.

Mais le temps passe vite et « Jean Rosset » accélère sa course vers l'ouest. Il faut songer au retour. Après un copieux dîner, nous regagnons les cars. Le retour se fera par St-Claude, Morez, La Cure, St-Cergue, Nyon, Lausanne. La séparation eut lieu à Lutry, avec arrêt, puis les cars reconduisirent leurs passagers.

Nous avons joui d'un temps et de routes excellents. La visite du rucher d'élevage, grâce à l'éloquence et à la gentillesse de M. Deloule fut très instructive. Nous exprimons notre reconnaissance à ceux qui furent les organisateurs de cette si intéressante course : MM. Henchoz et Paroz, et à M. Deloule pour sa gentillesse et sa générosité. A. M. Henchoz, le principal organisateur de cette splendide journée, nous disons les remerciements les plus sincères de tous les participants pour l'immense travail que lui a donné la préparation de cette journée si réussie, mais aussi les regrets de nous tous pour son absence obligée.

Le secrétaire.

Section d'apiculture de la Menthue

Dimanche 9 juin, notre section s'est réunie à Bioley-Magnieux, pour fêter son jubilaire, soit 60 ans d'existence. Le rendez-vous des membres et invités a eu lieu dans le cadre magnifique de la station d'élevage de notre membre, M. André Groux. Nous avons admiré entre autres les magnifiques jeunes pins qui abritent cette station qui est située en pleine campagne, à faible distance d'une grande forêt.

Notre président, M. Duc, a eu l'immense plaisir de saluer la présence, à notre réunion, de M. R. Bovey, président de la SAR, ainsi que celle de M. Borgeaud, représentant la Société vaudoise, et de notre membre vétérinaire, M. F. Niquille. Du discours présidentiel, nous tenons à relever que, depuis sa fondation, notre petite section a su garder son effectif de 30 à 35 membres.

Après ces bonnes paroles, un excellent rôti de porc, cuit à la broche, a été offert par la section, et pour donner suite à l'ordre du jour, notre moniteur SAR nous fit une démonstration pratique d'élevage en station.

Les apiculteurs de notre section garderont un souvenir inoubliable de cette splendide journée et remercient M. Groux de son accueil.

D. Vallon.

Convocations

Société genevoise d'apiculture, Genève

Attention ! La réunion amicale mensuelle du 12 août 1968 aura lieu à partir de 20 heures, au rucher de notre collègue, M. *Albert Schärer*, à *Mategnin*.

Les participants qui ne connaissent pas la situation du rucher sont priés de se renseigner au poste de douane de Mategnin.

A. Barbier.

Société d'apiculture de la Sarine

Le comité rappelle à ses membres la visite de rucher qui aura lieu le dimanche 25 août à 14 h. chez M. Léon Allaman à Ependes.

Pour le contrôle du miel de la 2^e récolte, prière de s'annoncer au secrétaire jusqu'au 15 août. Tél. 2 12 38.

Section du Val-de-Ruz

La section organise une réunion avec pique-nique. Rendez-vous à la maison de la Poste, à Clémesin, à 11 heures, dimanche 25 août.

Visite du rucher de M. Galli. Dès 14 heures, assemblée importante concernant la loi fédérale sur les maladies des abeilles, dont chaque apiculteur doit être au courant. Les inscriptions pour le contrôle du miel sont reçues par M. André Bourquin, à Dombresson, jusqu'au 15 août. Inscriptions pour achat de sucre. Achat éventuel de bocaux, étiquettes, boîtes à miel. Pour faciliter le travail du caissier et éviter les frais de rappel, les cotisations doivent être payées pour le 15 décembre, chaque année Fr. 14.—.

Les apicultrices et apiculteurs du Val-de-Ruz ne regretteront pas d'avoir fait la connaissance de l'accordéoniste et jodler de Clémesin.

Pour le comité :
E. Salchli.

Association romande des apiculteurs-éleveurs

Prix des reines : Fr. 20.—, station de fécondation : Fr. 28.—.

Prix des nucléi : Fr. 20.—, le cadre + reine.

Prix des essaims : Fr. 20.— le kg + Fr. 1.— les 100 grammes en suppl. reine.

Éleveurs :

Ruckstuhl Théodore, 1264 St-Cergue, juin, juillet, août, septembre, reines sélectionnées, races carnioliennes, fécondées en station.

Clément Casimir, 1723 Marly-le-Grand, tél. (037) 9 88 89.

Macherel Henri, Ecole professionnelle, 1700 Fribourg, tél. (037) 2 33 86, reines carnioliennes, évent. nucléi.

A vendre pour cause de réduction de nos élevages

Occasion, **50 ruchettes à 4 demi-cadres DB**

avec nourrisseur, 2 pièces pour Fr. 50.— (la pièce neuve Fr. 52.—)

Etablissements RITHNER frères, 1870 Monthey Tél. (025) 4 21 54