

Zeitschrift: Journal suisse d'apiculture
Herausgeber: Société romande d'apiculture
Band: 60 (1963)
Heft: 12

Rubrik: Conseils aux débutants

Nutzungsbedingungen

Die ETH-Bibliothek ist die Anbieterin der digitalisierten Zeitschriften auf E-Periodica. Sie besitzt keine Urheberrechte an den Zeitschriften und ist nicht verantwortlich für deren Inhalte. Die Rechte liegen in der Regel bei den Herausgebern beziehungsweise den externen Rechteinhabern. Das Veröffentlichen von Bildern in Print- und Online-Publikationen sowie auf Social Media-Kanälen oder Webseiten ist nur mit vorheriger Genehmigung der Rechteinhaber erlaubt. [Mehr erfahren](#)

Conditions d'utilisation

L'ETH Library est le fournisseur des revues numérisées. Elle ne détient aucun droit d'auteur sur les revues et n'est pas responsable de leur contenu. En règle générale, les droits sont détenus par les éditeurs ou les détenteurs de droits externes. La reproduction d'images dans des publications imprimées ou en ligne ainsi que sur des canaux de médias sociaux ou des sites web n'est autorisée qu'avec l'accord préalable des détenteurs des droits. [En savoir plus](#)

Terms of use

The ETH Library is the provider of the digitised journals. It does not own any copyrights to the journals and is not responsible for their content. The rights usually lie with the publishers or the external rights holders. Publishing images in print and online publications, as well as on social media channels or websites, is only permitted with the prior consent of the rights holders. [Find out more](#)

Download PDF: 26.04.2026

ETH-Bibliothek Zürich, E-Periodica, <https://www.e-periodica.ch>



CONSEILS AUX DÉBUTANTS

pour décembre 1963 et janvier 1964

Nous voici au terme de cette année apicole, et c'est pour la dernière fois en 1963 que votre serviteur prend la plume.

Quels sentiments nous laisse la saison qui s'achève ? Pour beaucoup d'entre nous, elle aura été passablement mouvementée. Après la mise en hivernage de colonies généralement d'une force inférieure à la normale (du moins pour la région que nous habitons), le rude hiver est venu semer la mort dans les ruchers, et le découragement chez beaucoup... Pourtant, dans la majorité des cas, et malgré les difficultés d'importation et d'approvisionnement, il a été possible de reconstituer tant bien que mal le cheptel habituel, un essaimage exceptionnel étant venu à la rescousse. Donc, l'année ne se termine pas si mal que nous pouvions le craindre, malgré l'été peu favorable.

Est-ce à dire que nous devons redouter une répétition des mêmes faits, en cas d'enneigement abondant ? Nous ne le croyons pas, ceci pour plusieurs raisons :

Tout d'abord, la mise en hivernage s'est faite dans de meilleures conditions, avec des colonies d'une force sensiblement supérieure à la moyenne.

Ensuite, même en cas de fort enneigement, l'hivernage peut s'avérer excellent. Il nous souvient d'avoir vu notre rucher de Le Vaud (800 m.), près de 100 colonies alors, enseveli au point d'être obligé d'enfoncer le manche de la pelle pour déterminer l'emplacement des ruches ! Certes, un travail énorme de déblaiement, mais récompensé par de belles et nombreuses sorties hygiéniques. Résultat : 100 % de ruches vivantes au printemps, 95 % prêtes pour la première récolte (il y avait alors une première récolte à 800 m.).

Cette année, au même rucher, avec moins de neige, 10 colonies sur 80 ont péniblement résisté. Perte : 88 %. Pourquoi cette différence ? Simplement parce que durant près de 5 mois, les abeilles n'ont pu sortir convenablement. Dans nos deux ruchers de plaine, où l'hivernage est en général moins bon, à cause des brouillards souvent prolongés, le déchet fut presque normal, 10 à 15 %. Pourquoi ? simplement parce que dans la région du bord du Léman quelques sorties ont pu se faire, le 1er janvier notamment.

Donc, pour nous résumer et à notre humble avis, ce ne sont ni

la neige, ni le froid, ni même la bise, mais bien plutôt la réclusion anormalement prolongée qui a été à l'origine de dégâts qui sont sans précédent dans l'histoire de l'apiculture.

Ainsi, mon cher débutant, comme les années se suivent mais ne se ressemblent pas, il y a de bonnes chances pour que l'hivernage soit normal cette année.

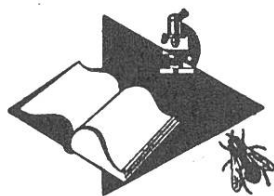
Que cette perspective ne vous empêche pas néanmoins d'exercer la surveillance indispensable. Puisque l'hiver tarde un peu, profitez de vos moments de loisir pour aller discrètement vous assurer que tout reste en ordre, que les traverses tiennent le coup, que les toits sont bien assujettis, les entrées bien abaissées à 7 mm, etc. Si la température est très basse, ne pas marcher trop près des ruches, éviter le moindre ébranlement du terrain, toujours néfaste aux hibernantes.

Les travaux extérieurs sont terminés, la saison des veillées s'ouvre, nous réitérons nos conseils concernant l'usage de notre bibliothèque. Profitez des conditions avantageuses qui vous sont offertes, potassez, instruisez-vous. De même pour les petits travaux d'atelier. N'attendez pas les premières sorties des abeilles pour préparer la saison prochaine. Il y a toujours à monter, à réparer, entretenir, repeindre.

Et maintenant, chers amis, débutants, moins jeunes et chevronnés, il nous reste à vous dire à tous : bon hiver, bonne santé à vous et vos familles et surtout nos vœux chaleureux pour 1964 !

Marchissy, le 18 novembre 1963.

Ed. Bassin.



DOCUMENTATION SCIENTIFIQUE

MALADIES PEU CONNUES DE L'ABEILLE ADULTE

par H. Wille

Section apicole du Liebefeld

En 1960 et 1961 la Section apicole du Liebefeld reçut de nombreuses communications relatives à de singuliers symptômes constatés dans des colonies d'abeilles. Rappelons-nous qu'en 1960 le printemps fut particulièrement propice aux abeilles, extrêmement doux et récolte satisfaisante. Malgré ces bons augures apicoles, dans maints ruchers, les colonies au lieu de se développer dépérissaient plus ou moins rapidement. D'un côté, c'était la mort foudroyante, de l'autre on observait une forme plutôt chronique,