

Zeitschrift: Journal suisse d'apiculture
Herausgeber: Société romande d'apiculture
Band: 60 (1963)
Heft: 1-2

Rubrik: La vie de nos sections

Nutzungsbedingungen

Die ETH-Bibliothek ist die Anbieterin der digitalisierten Zeitschriften auf E-Periodica. Sie besitzt keine Urheberrechte an den Zeitschriften und ist nicht verantwortlich für deren Inhalte. Die Rechte liegen in der Regel bei den Herausgebern beziehungsweise den externen Rechteinhabern. Das Veröffentlichen von Bildern in Print- und Online-Publikationen sowie auf Social Media-Kanälen oder Webseiten ist nur mit vorheriger Genehmigung der Rechteinhaber erlaubt. [Mehr erfahren](#)

Conditions d'utilisation

L'ETH Library est le fournisseur des revues numérisées. Elle ne détient aucun droit d'auteur sur les revues et n'est pas responsable de leur contenu. En règle générale, les droits sont détenus par les éditeurs ou les détenteurs de droits externes. La reproduction d'images dans des publications imprimées ou en ligne ainsi que sur des canaux de médias sociaux ou des sites web n'est autorisée qu'avec l'accord préalable des détenteurs des droits. [En savoir plus](#)

Terms of use

The ETH Library is the provider of the digitised journals. It does not own any copyrights to the journals and is not responsible for their content. The rights usually lie with the publishers or the external rights holders. Publishing images in print and online publications, as well as on social media channels or websites, is only permitted with the prior consent of the rights holders. [Find out more](#)

Download PDF: 26.04.2026

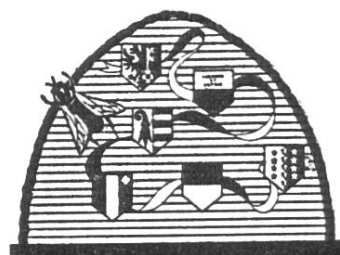
ETH-Bibliothek Zürich, E-Periodica, <https://www.e-periodica.ch>

durant la période 1959/61, 575 échantillons de miel et 40 de pollen sont parvenus pour analyse. Les demandes proviennent de chimistes cantonaux, d'inspecteurs des denrées alimentaires, de sociétés d'apiculture, de négociants, etc. Durant ces dernières années, le miel de Yougoslavie se trouvait en grande quantité sur le marché suisse. Par sa couleur, son goût, son arôme, ce miel ressemblait fort à notre miel suisse. L'analyse des pollens a permis de constater de manière certaine qu'il s'agissait d'une production du sud de l'Europe. C'est ainsi que de grandes quantités de miel yougoslave vendu pour du miel suisse ont été saisies et les trafiqueurs, très sévèrement punis. Sitôt connus dans le commerce des miels, ces cas de fraude cessèrent complètement.

Indépendamment de la microscopie du miel, la section apicole s'occupe depuis plusieurs années de la chimie des sucres des différents miels. La méthode utilisée donne toutes les assurances aux chimistes suisses des denrées alimentaires qui l'acceptent comme méthode standard. Le traitement du miel à la récolte, à l'entrepôt, sa pasteurisation, etc., occupent également nos dirigeants du Liebfeld qui restent en contact avec les institutions de Bures s/Yvette et de Montfavet. A Madrid, en septembre 1961, ces problèmes furent sérieusement discutés à l'une des journées réservées aux scientifiques.

LA VIE DE NOS SECTIONS

Nécrologies



SECTION DU GROS DE VAUD

En moins de trois mois, la mort a frappé impitoyablement quatre membres de notre section dont les rangs se déciment sans que les jeunes viennent combler les vides :

Félix Gasser, à Peyres-Possens.

Nous avons peu connu M. Gasser quoique ayant fait partie de la section durant 20 ans. Il est décédé le 19 août dernier.

Emile Burdet, à Rueyres p. Bercher

Le défunt était entré dans la section en 1925. Il fit partie du comité, comme membre adjoint, durant 9 ans, soit de 1939 à 1948. Il était très attaché à sa section et ne manquait pas une assemblée ou une sortie. Un stupide accident l'avait partiellement privé de la vue, ce qui l'avait contraint à renoncer à sa profession de menuisier. Malgré cela il continua à s'occuper de ses abeilles et à participer à l'activité de la section. Il est décédé le 31 août 1962.

Jorand Henri, instituteur à Bottens.

Entré dans la section en 1926, M. Jorand en fut le dévoué et distingué secrétaire durant 20 ans, soit de 1929 à 1948. Affable major de table de toutes nos manifestations, il avait une façon à lui de créer une ambiance. Lors de la célébration du cinquantenaire de notre section, malgré des circonstances de famille pénibles, il avait encore présidé la partie oratoire. Dans son village de Bottens, le défunt joua un rôle très important, aussi de nombreux orateurs rendirent sur sa tombe un hommage mérité.

Penseyres Robert, à Bottens.

Entré dans la section en 1924, M. Penseyres fut tout étonné en 1959 de recevoir le gobelet de la Romande pour 35 ans de sociétariat, c'était également à l'occasion de la célébration du cinquantenaire de la section. Quel plaisir il

avait ressenti et il l'avait bien laissé voir. Hélas ! nous avons appris son décès survenu peu de jours après celui de M. Jorand.

Nous garderons de tous ces membres fidèles, amis sincères ou précieux collaborateurs le meilleur souvenir et nous réitérons à leurs familles l'expression de notre vive sympathie.

Le comité.

† HELI CLOT

Un vétérán de la section de Lucens a été porté à son dernier repos le dimanche 2 décembre dernier.

Héli Clot n'a certes pas eu une jeunesse aisée ; domestique de campagne à Seigneux, puis à Pailly et peut-être ailleurs, il fit ensuite l'apprentissage de maçon. En 1923, en pleine possession de son métier, il s'établit entrepreneur à Courtilles, sa commune d'origine. Maître d'état très consciencieux et recherché, il a laissé dans la région de nombreux amis.

C'était l'apiculteur d'un calme parfait. A le voir parmi ses quelque vingt ruches, dans son joli jardin abrité, on eût dit qu'il y avait parfait entendement entre ses avettes et lui et que jamais elle n'eussent dû le piquer.

L'ami Héli n'était guère partisan de tant d'expériences nouvelles. « Tenez votre rucher propre et renouvelé, aimait-il à dire, nourrissez vos bêtes à temps et suffisamment, mais pour le reste, laissez les abeilles faire par elles-mêmes ; vous ne connaîtrez jamais toutes choses en apiculture. »

... Et le merveilleux, c'est que ses avettes ne le laissaient jamais sans récolte, ..et que de vieux apiculteurs se prenaient à songer.

Héli Clot fit partie de notre section de 1923 à 1960. Il y a deux ans il vendit ses ruches et se retira chez sa fille à Lucens. Nous le voyions souvent faire sa promenade journalière et avions plaisir à échanger quelques paroles avec lui. Ses amis de la section expriment leur sympathie à sa famille.

L. B.

† EDOUARD FANKHAUSER 1888-1963



Edouard Fankhauser n'est plus. Il est parti subitement, le 5 janvier 1963, comme il l'a ardemment désiré.

Mais, pour nous qui restons, nous ressentons la perte immense que son décès nous inflige. Maître bon et consciencieux, aimé, pendant le temps de son enseignement, il fut aussi un ami sûr, un président actif et compréhensif pour la section des Alpes.

Ses connaissances étendues, sa mémoire sans défaillance et extraordinaire, étaient constamment présentes et prêtes, à chaque instant, pour donner à tout un chacun, le fruit de sa vaste expérience des hommes et des choses.

Sa vie fut partagée entre sa famille, sa classe, nombre d'élèves conservent le souvenir de son enseignement, son secrétariat du Conseil communal des Planches, et son rucher. La section des Alpes était pour lui un enfant chéri auquel il a donné tout ce

que sa forte et robuste santé lui a permis. Même les dernières années, atteint profondément par le mal sournois qui le minait, il a lutté. Il était à tout moment présent pour aider, encourager et diriger les travaux de sa chère section des Alpes.

Malgré les difficultés qu'accumulait la maladie sur son chemin, il aimait se rendre à son rucher de Valmont, et y vivre, loin du bruit, mais près de ses abeilles et dans la nature qu'il aimait tant. Rien de ce qui concernait l'apiculture en général et l'abeille en particulier ne le laissait indifférent.

Ton départ, cher Edouard, nous plonge dans une profonde affliction. Mais, tu nous laisses un exemple dans le travail à accomplir dans le sein d'une section comme la nôtre. Exemple de compréhension et d'amour pour les faibles ; de dévouement pour les jeunes débutants dans l'apiculture, et pour ceux que le pessimisme gagne pendant les dures années que l'apiculture romande traverse et subit actuellement.

Les 34 années pendant lesquelles tu as dirigé, sans défaillance, la section des Alpes, même pendant les périodes affligeantes qui l'ont frappée à plusieurs reprises, ont marqué d'un sillon profond et puissant, sa vie, et en ont fait un fort noyau de la Romande (SAR). Le chemin que tu nous a tracé, nous n'avons qu'à le suivre pour parfaire et continuer ton œuvre ; ce sera notre manière de conserver, dans la section, ton souvenir et notre reconnaissance à ton inlassable dévouement.

A Mme Fankhauser, aux enfants et petits-enfants nous présentons notre sympathie émue, et à toi, Edouard, nous disons, au nom de la section des Alpes, notre adieu et notre témoignage de reconnaissance.

E. L.

† HENRI JOYE-ROSSIER

Au mois de mars 1962 décédait à la Tour-de-Trême l'apiculteur chevronné Henry Joye-Rossier. L'année 1916 marque l'achat de son premier essaim. Depuis lors il a été tout entier dévoué à la cause apicole fribourgeoise. Son amour des abeilles l'amenait à donner régulièrement des conférences d'où se dégageait le fruit de sa grande expérience. Combien d'apiculteurs n'ont-ils pas profité de ses judicieux conseils.

C'est ainsi qu'il fut aussi pendant 32 ans inspecteur des ruchers dans le district de la Sarine. A cette tâche il voua tous ses soins afin d'améliorer sans cesse l'état du rucher fribourgeois. Il fut également durant de nombreuses années le distingué et dynamique président de l'Abeille fribourgeoise. Sous sa direction sa section connut un essor remarquable et les nombreux et fidèles amis qu'il conserve en ce monde lui en sont infiniment reconnaissants.

Peu de temps après l'obtention du gobelet de la Romande il obtint la plus belle récompense pour sa fidélité et son dévouement à la cause apicole, le diplôme de membre d'honneur de la Fédération fribourgeoise d'apiculture. Mais toutes ces préoccupations dans ce domaine ne lui ont pas fait oublier ses devoirs de père de famille. Profondément conscient de la grandeur de l'édifice familial il a toujours été pour ses enfants un exemple de vie chrétienne. On peut dire qu'à l'image des abeilles il a travaillé toute sa vie dans l'ordre et dans la paix. Penché sur ses ruches, accomplissant avec tous les soins nécessaires



les travaux les plus variés, il trouvait là les motifs d'élever son esprit vers la contemplation des choses divines et ne manquait pas de trouver dans les abeilles un témoignage visible de la sagesse du Créateur.

Nous présentons à son épouse si durement éprouvée et à ses enfants nos condoléances émues et les assurons de notre vive sympathie.

E. Girard.

† M. EMILE BLANC, apiculteur à Corbières

Un nouveau décès vient de frapper la société d'apiculture de la Gruyère en la personne de M. Emile Blanc, à Corbières.

Le premier vendredi de l'année dans ce village, une foule nombreuse et recueillie avait tenu à l'accompagner à sa dernière demeure.

Ce fut mardi matin, jour de l'an que la nouvelle de sa mort se répandit, on le savait pas très bien depuis peu de temps, mais personne ne s'attendait à une fin si rapide.

M. Blanc était né à Corbières en 1898, il occupait le poste de forestier communal. Très attaché à son village, le défunt s'intéressa très tôt à la chose publique, il siégea au sein du Conseil communal et il en fut le syndic durant quelques années. Il fut également membre du Conseil de paroisse, assesseur à la Justice de paix et en outre fonctionna comme inspecteur du bétail.

Membre de notre société d'apiculture depuis 1920, il reçut le gobelet de vétérinaire en 1955. Il était très attaché à notre société et le manifestait par la fréquentation des assemblées. Son fin sourire et sa modestie rendaient son contact agréable et nous avons toujours un vif plaisir à le rencontrer et à nous entretenir de nos abeilles, car il était très bon apiculteur.

Nous gardons de lui un excellent souvenir et prions les personnes frappées par ce deuil d'agréer les condoléances sincères des apiculteurs de la Gruyère.

Pour le comité : *H. J.*

Communiqués

Section des Alpes

Par suite du décès de notre président M. Ed. Fankhauser, toute la correspondance relative à la section doit être adressée à M. Eug. Lambercy, secrétaire, **Baugy s/Clarens.**

Le comité.

Comptes rendus

Section des Alpes

L'assemblée d'automne a réuni au local habituel de «La Truite» à Villeneuve, une septantaine de membres de la section.

Le président, en ouvrant la séance, salue les participants. Il rappelle la mémoire de tous nos disparus : MM. Reift Emile, d'Aigle, ancien caissier., Alt Théophile, de Glion, Ansermoz Félix, de Corbeyrier et Nunenburger, anciens membres. Il formule des vœux pour les absents et nos membres malades : MM. Niederhauser Paul, de Siebenthal Arnold et Moraz Charles.

Le procès-verbal de l'assemblée de printemps, le rapport de la course à Künten, les comptes et le rapport de la commission de vérification pour 1961-62 sont lus et adoptés.

Les propositions individuelles ouvrent à nouveau un échange de vues sur la Centrale des miels. Il ressort de cette discussion que le miel n'est pas fourni d'une façon impeccable. Il serait désirable que le miel puisse être fourni par

boîte de 1 kg, ce qui permettrait à des sociétés d'acheter des boîtes comme lots pour leurs tombolas.

Les miels de colza et de Sophora japonica et de notre cytise, qui conservent une odeur particulière, doivent être brassés souvent pour les aérer et leur faire perdre leur odeur, avant de les mettre en boîtes. Il est recommandé de couvrir les récipients d'une toile.

Il est suggéré que chaque apiculteur fournisse son miel avec la mention de provenance : miel de montagne, de sapin, de plaine, etc.

Le président répond que ces observations sont justifiées et conclut : il y a trop de possesseurs d'abeilles, mais peu d'apiculteurs qui connaissent et la culture des abeilles, et les soins à donner aux produits de la ruche.

La section a 75 années d'existence. L'assemblée charge le comité d'organiser une journée complète lors de la réunion du printemps pour célébrer cet anniversaire.

La conférence a été présentée par Mme Carole Blanc-Paulsen. Le sujet « Miel et pollen, aliments miracles », a été traité d'une façon claire et très compréhensible, malgré les nombreux termes scientifiques employés. Mme Blanc fait remarquer que l'homme, cet apprenti sorcier, ne peut fabriquer du miel ni du pollen. Le Créateur ne lui a pas permis de découvrir les secrets qu'Il a révélés aux abeilles pour fabriquer ou produire ces merveilleux produits.

Tous les corps ont des vibrations qui ordonnent la vie et les fonctions des diverses cellules. C'est ainsi que l'homme et l'abeille ont des vibrations parallèles qui permettent à certaines personnes de n'être pas incommodées par le venin d'abeilles, tandis que d'autres ne peuvent les cultiver. Elles sont allergiques au venin, en souffrent énormément, peuvent même mourir d'une piqûre.

Le miel composé de glucoses, d'hydrocarbures, de lévuloses, de protéides est un aliment parfait. Il vivifie le corps et répare les pertes causées par la fatigue ; il est sédatif ; il fortifie le cœur et protège de l'infarctus ; il permet de lutter contre la sénescence.

Le pollen aussi est un aliment facilement assimilable par notre corps. Comme pour le miel, on ne connaît pas le processus complet de sa formation ; on ne peut que reconnaître le résultat de ses bienfaits sur l'organisme.

Il est un puissant régulateur de nos centres vitaux. Antibiotique, il facilite le travail des bactéries utiles et fait la guerre aux microbes néfastes. C'est un grand régénérateur de l'esprit ; il rend aux plus déprimés l'optimisme qui leur permet de chasser cet état de dépression qui les écrase. Il rend les idées plus claires aux penseurs. Miel et pollen combattent l'anémie. Ce sont bien des aliments miracles.

Le secrétaire.

Convocations

Section des Alpes

Le comité a fixé l'assemblée de printemps à Aigle au dimanche 10 mars 1963.

Ordre du jour : célébration du 75^e anniversaire de la société, le lieu du local sera indiqué dans une circulaire ; 10 h. 30, rassemblement, la bienvenue sera souhaitée aux invités et aux membres par le président d'organisation, hommage aux disparus, proclamation des vétérans, résumé historique de la section, repas suivi d'une séance administrative.

Chaque membre sera avisé personnellement du détail de la journée. Le comité compte sur une grande participation. Réservez votre journée du 10 mars prochain pour votre section.

Le comité.

Section « Pied du Chasseral »

Nous rappelons et confirmons à nos membres que notre *Assemblée générale* annuelle aura lieu le *dimanche 10 février 1963*, à 14 h. 15, au restaurant LA-RIAU, à Gléresse.

Ordre du jour :

1. Bienvenue aux membres présents.
2. Lecture du protocole 1962.
3. Admission de nouveaux membres.
4. Rapport du président.
5. Rapport du caissier et des vérificateurs de comptes.
6. Rapport de l'inspecteur.
7. Augmentation de la cotisation locale 1963.
8. Remise de plateaux SAR à deux membres vétérans ayant 50 ans de sociétariat et étant fondateurs de notre société.
9. Communications concernant le cinquantenaire de notre section ; décisions à prendre à ce sujet, ainsi que pour la fête bisannuelle des apiculteurs jurassiens, à La Neuveville.
10. Divers et imprévus.

Que tous nos membres et leurs familles se fassent un impérieux devoir d'assister à cette assemblée.

Le comité.

Société d'apiculture de Lausanne

Réunion amicale mensuelle le samedi 9 février 1963, à 20 h. 15 au restaurant de la Cloche, Grand Pont 8, Lausanne. **Sujet** : Centrale des miels, conférence donnée par M. Humair.

N'oubliez pas d'apporter les lots pour la tombola du mois de mars. Merci !

Le comité.

Société genevoise d'apiculture

Réunion amicale mensuelle, le lundi 11 février 1963, au local, café de la Grappe genevoise, 4, rue de Cornavin, à 20 h. 30.

Sujet : Projection du film suisse sur l'apiculture.

Société de la côte neuchâteloise

L'assemblée générale statutaire aura lieu *le dimanche 17 février 1963, à 14 h. 30, à Neuchâtel, au restaurant de l'Hôtel Du Peyrou, salle du Rotary (en bas).*

L'ordre du jour comprend notamment l'approbation des nouveaux statuts, en plus des différents points habituels.

Vu le succès des films présentés l'année dernière, nous récidiverons cette année en espérant pouvoir compter sur une participation importante.

A vendre pour cause de décès une exploitation apicole comprenant :

1 rucher-pavillon système Biene-Winikon, démontable, avec 4 colonies en ruches Pavillon DB et 6 colonies en ruches Triumph modifiées en DB.

10 colonies en ruches DB Rithner Pastorales.

2 colonies en ruchettes DB 5 cadres.

Ruches et matériel en parfait état acquis entre 1959-1962. En outre, 2 armoires à rayon, 1 ruchette à 6 cadres, 2 caisses pour exp. d'essaims, 1 extracteur à 6 cadres, coffre à rayons, poutrelles et support en ciment, cadres bâtis, hausses et divers matériel.

A liquider de préférence en bloc. Prix Fr. 2 300.—.

Madame Rufer-Burkhard, Schmiedegasse 3, **MUNCHENBUCHSEE** (BE),
Tél. (031) 67 95 05.

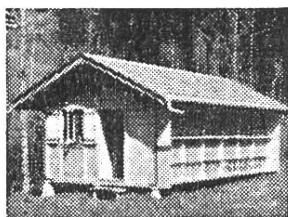
CANDI MELLIFÈRE BAILLOD

Un merveilleux développement printanier

Apiculteurs ! Faites confiance au produit simple et naturel qui a fait ses preuves depuis plus de trente ans.

Nourrissement stimulant par excellence, fabriqué avec pur sucre de canne et miel du Jura. Faites un essai, vous en serez enchantés. Nombreuses références. Prix par kg. 2 fr. 90. Blocs ronds 8-9-3 cm., plaques 28-10-2 cm. ou en cadres D.B. 3 kg. 1/2 Suisse c. 2 kg. 1/2 environ ou en cadres de hausses. Très pratique en toute saison. Envoi contre remboursement. Franco de port gare destinataire à partir de 20 kg.

TH. BAILLOD, apicult. Numa-Droz 173, La Chaux-de-Fonds Tél. (039) 2 20 43



RUCHERS

de construction solide et à des prix avantageux.

U. Weber-Aeberhard,
Construction de ruchers
Eichmatt/Riggisberg BE
Tél. (031) 67 45 66

Pour un bon imprimé :
Corbaz S.A., Montreux



Les abeilles ne piquent plus

Vareuse « Hermetic », ensemble couvrant tête, nuque, bras, mains et corps jusqu'à la ceinture (voile grillage de verre ; élastique à la taille). Nouveaux gants spéciaux en cuir extra-souple et lavable.

Prix : Fr. suisses 23.—

Supplément pour pantalon serré à la taille et aux chevilles, complétant parfaitement l'ensemble « Hermetic »

Fr. 7.50

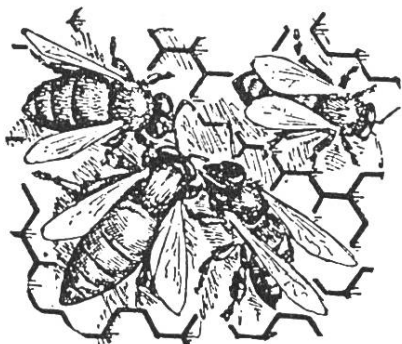
Retour accepté dans les 8 jours en cas de non-convenance.

OLLAGNON

ST-PAUL-EN-CORNILLON (Loire)
FRANCE

APICULTEURS ! Vous laissez perdre chaque année de nombreux essaims, nucléi et colonies par manque de nourriture. Prévenez toutes surprises désagréables en ayant toujours sous la main une réserve de

BON CANDI AU MIEL 10 kg candi = 17 kg sirop



Pour secourir rapidement vos colonies sans les refroidir

Stimuler le développement printanier, la ponte de la reine et l'élevage des nucléi

Compléter les provisions d'hivernage

Livrable en plaques de 1 kg env., en blocs ronds, diam. 7 cm, env. 400 gr, sur cadres de corps DB et DT, env. 4,300 kg, cadres de hausse DB, DT, env. 2,200 kg, cadres suisses (Burki) corps, env. 3,700 kg, cadres suisses hausse env. 1,500 kg.

Prix	par kg	50 kg	100 kg	300 kg	500 kg
	2,60	2,40	2,20	2,10	2.—

Etablissement RITHNER, Monthey, VS, Tél. (025) 4 21 54