

Zeitschrift: Journal suisse d'apiculture
Herausgeber: Société romande d'apiculture
Band: 59 (1962)
Heft: 6

Rubrik: Échos de partout ; Service des pesées des ruches

Nutzungsbedingungen

Die ETH-Bibliothek ist die Anbieterin der digitalisierten Zeitschriften auf E-Periodica. Sie besitzt keine Urheberrechte an den Zeitschriften und ist nicht verantwortlich für deren Inhalte. Die Rechte liegen in der Regel bei den Herausgebern beziehungsweise den externen Rechteinhabern. Das Veröffentlichen von Bildern in Print- und Online-Publikationen sowie auf Social Media-Kanälen oder Webseiten ist nur mit vorheriger Genehmigung der Rechteinhaber erlaubt. [Mehr erfahren](#)

Conditions d'utilisation

L'ETH Library est le fournisseur des revues numérisées. Elle ne détient aucun droit d'auteur sur les revues et n'est pas responsable de leur contenu. En règle générale, les droits sont détenus par les éditeurs ou les détenteurs de droits externes. La reproduction d'images dans des publications imprimées ou en ligne ainsi que sur des canaux de médias sociaux ou des sites web n'est autorisée qu'avec l'accord préalable des détenteurs des droits. [En savoir plus](#)

Terms of use

The ETH Library is the provider of the digitised journals. It does not own any copyrights to the journals and is not responsible for their content. The rights usually lie with the publishers or the external rights holders. Publishing images in print and online publications, as well as on social media channels or websites, is only permitted with the prior consent of the rights holders. [Find out more](#)

Download PDF: 24.01.2026

ETH-Bibliothek Zürich, E-Periodica, <https://www.e-periodica.ch>

L'opération a lieu vers le milieu du jour, une semaine environ avant l'époque de la *grande miellée*, à partir de mi-avril jusqu'à fin mai, un peu plus tôt ou un peu plus tard suivant les régions, sans que la température puisse être inférieure à 15 ou 18 degrés.

La chasse comporte les manipulations suivantes :

1. Enfumer fortement les colonies à *tapoter* pour mettre les abeilles en *bruissement* et les forcer à se gorger de nourriture.

2. Transporter le panier en plein soleil, à quelques mètres de son plateau, en ayant soin de mettre à la place de la souche, un panier vide pour recueillir les butineuses au retour des champs.

3. Retourner la ruche en l'appuyant contre un tabouret retourné, puis la recouvrir d'un panier vide, ayant déjà contenu des gâteaux.

4. Tambouriner sur la paroi du panier peuplé, en commençant par le bas, jusqu'à ce que l'on croie être en possession de la reine et d'une quantité suffisante d'abeilles.

5. Placer le panier vide avec l'essaim sur un drap noir. Il faut apercevoir les œufs.

6. Remettre la souche sur son emplacement primitif. Si l'on ne trouve pas d'œufs sur le drap, il est possible que la reine ne soit pas avec l'essaim. Dans ce cas, continuer le tapotement, ou attendre pour voir si l'essaim se désagrège. Il peut arriver qu'une ruche ayant renouvelé sa mère, celle-ci ne puisse point déceler sa présence par des œufs, si la ponte n'est pas encore effective, ce qui n'est pas probable avant 8-10 jours après la naissance. Dans ces conditions, inutile de démolir le panier en frappant sur ses parois à coups redoublés. On remet la souche en place et on recommence quelques jours plus tard.

J. P. B.
(A suivre.)



ECHOS DE PARTOUT

Saviez-vous que...

- les reines vierges ne commencent à intéresser les ouvrières que vers le 3^e jour de leur vie ;
- les abeilles sélectionnent plutôt pour l'élevage les larves sur les rayons clairs ;
- si l'on coupe les antennes d'une ouvrière, celle-ci ne s'intéresse plus à la reine ;
- qu'il vaut mieux, lors de la transhumance, installer ses ruches au moment où la floraison a déjà débuté ;

- dans le rayonnement de la culture grecque, les rapports d'Aristote sur les abeilles eurent pendant 2000 ans la réputation d'être infaillibles ;
- l'abeille mellifique a dû apparaître il y a 80 millions d'années, en même temps que les plantes à fleurs ;
- selon le D^r Wallon les vapeurs qui se dégagent de la ruche ont une action favorable sur les tumeurs malignes.

Une ruche en matière plastique stratifiée

La chimie et les techniques modernes mettent à notre disposition une quantité toujours plus grande de produits nouveaux répondant au besoin de notre temps.

M. R. Levy, apiculteur à Thuellin (Isère) a mis au point une ruche en polyesters stratifiés qui présente les avantages suivants : grande solidité, invulnérabilité aux agents atmosphériques, possibilité de moulage d'un seul bloc. La ruche n'a jamais besoin d'être repeinte, elle est inattaquable par les moisissures, les insectes, les rongeurs et les oiseaux. Elle est donc d'une durée illimitée et ne nécessite aucun entretien.

Revue française d'Apiculture.

Lutte contre les maladies des abeilles

Il vient de se créer en France une Fédération des organismes départementaux de lutte contre les maladies des abeilles dont les buts sont les suivants :

- vulgariser l'apiculture française tant sur le plan sanitaire que dans d'autres domaines ;
- contribuer à l'amélioration de l'état sanitaire des abeilles ;
- favoriser, patronner ou susciter toutes initiatives ayant pour but la lutte contre les maladies des abeilles, ceci afin de pouvoir aider les groupements sanitaires départementaux n'existant que sur le papier et d'en susciter la création dans les départements où l'apiculture l'exige ;
- coordonner l'action des adhérents sur le plan local, ou national, ou international ;
- enfin, indemniser en partie les pertes subies par les maladies.

L'Abeille de France.

Nos fils se nourriront-ils d'abeilles ?

Le professeur Brian Hocking, un entomologiste de l'Université de l'Alberta, affirme que l'humanité n'a plus que cinquante ans de biftecks devant elle et qu'elle devrait commencer à s'habituer à consommer des abeilles, dont les larves contiendraient tous les

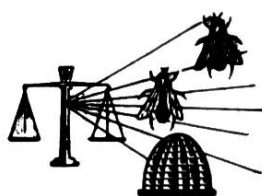
éléments nutritifs nécessaires à l'alimentation humaine. Le professeur Hocking fait remarquer que diverses peuplades mangent des abeilles frites, salées ou enduites de chocolat, et considèrent celles-ci comme une délicieuse gourmandise.

La Gazette Apicole.

Curieuse aventure d'un apiculteur

C. Weightmann rapporte la curieuse aventure d'un apiculteur de ses amis. En manipulant une reine pondeuse, il en avait endommagé l'arrière-train et elle était devenue incapable de déposer ses œufs. En la tenant en observation, il constata qu'un œuf était éclos alors qu'il était encore porté par la reine. Ceci confirme un avis publié antérieurement au sujet de la possibilité de faire éclore des œufs dans des cellules où aucune nourriture n'est déposée.

H. - La Belgique apicole.



Service des pesées des ruches

Du 11 avril au 10 mai 1962

<i>Alt.</i>	<i>Station</i>	<i>Augm.</i>	<i>Dimin.</i>	<i>Observations</i>
357	La Plaine Genève	7.200		Quel temps instable, deux à trois jours de beau et chaud et brusquement de nouveau froid. Vraiment on ne sait plus à quel saint se vouer.
500	Bex	7.150	3.200	
565	Cossonay	3.500	750	Récolte sur la dent-de-lion et les arbres fruitiers ; les colonies sont, comme la nature, très en retard.
620	Echallens	1.700		Pluie, vent froid, bise ; rien ne manque pour ne pas faire de miel.
595	Ecublens	7.000	500	Récolte sur dents-de-lion et cerisiers. Bise froide et pluie, beaucoup d'abeilles périssent par le froid.

<i>Alt.</i>	<i>Station</i>	<i>Augm.</i>	<i>Dimin.</i>	<i>Observations</i>
480	Payerne I	8.700	2.000	Les colonies sont bien développées, malgré le printemps tardif, pourvu que la réclusion de ces jours ne nous amène pas trop d'essaims.
480	Payerne II	7.900	300	Meilleure journée le 7 mai 1962.
483	Prilly	3.100		Journées favorables 7 et 8 mai 1962, ensuite pluie et froid.
1150	Les Caudreys Le Sépey		2.450	Hivernage normal.
650	Vuarrengel	5.250	3.650	La bise, la pluie et le froid ces jours nous tiennent fidèle compagnie. Les prairies et les arbres fruitiers sont superbes.
822	Cernier		2.400	
742	Fleurier			2e quinzaine avril, candi, 1re quinzaine de mai, sirop. Attention aux provisions avant la pose des hausses. Colonies fortes.
450	Courtedoux	3.800		Cette petite récolte provient des poiriers et des pissenlits du 5 au 8 mai. La diminution totale du 1er octobre au 1er mai était de 10 kg. 100.
970	Le Locle			Colonies retardées par un temps déplorable ; rien ne va plus. On stimule et cherche à suppléer au manque de chaleur.
800	Gorgier	11.500	600	Récolte pollen et nectar sur arbres fruitiers et dents-de-lion. Belle activité générale.

Quel magnifique encouragement pour le nouveau responsable du service des pesées, de pouvoir enregistrer, pour son premier rapport, 13 communications toutes parvenues dans le délai fixé. Nous remercions vivement tous les correspondants et les prions de persévérer.

Hélas, dans toutes les régions, on déplore l'instabilité des conditions atmosphériques, de sorte que les apports prometteurs des 7 et 8 mai ont été stoppés par une forte baisse de la température. Nous voulons espérer qu'une prochaine amélioration permettra à nos butineuses de garnir les hausses.

Sion, le 18 mai 1962.

V. Bohnet.