

**Zeitschrift:** Journal suisse d'apiculture  
**Herausgeber:** Société romande d'apiculture  
**Band:** 59 (1962)  
**Heft:** 1

**Rubrik:** La vie de nos sections

### **Nutzungsbedingungen**

Die ETH-Bibliothek ist die Anbieterin der digitalisierten Zeitschriften auf E-Periodica. Sie besitzt keine Urheberrechte an den Zeitschriften und ist nicht verantwortlich für deren Inhalte. Die Rechte liegen in der Regel bei den Herausgebern beziehungsweise den externen Rechteinhabern. Das Veröffentlichen von Bildern in Print- und Online-Publikationen sowie auf Social Media-Kanälen oder Webseiten ist nur mit vorheriger Genehmigung der Rechteinhaber erlaubt. [Mehr erfahren](#)

### **Conditions d'utilisation**

L'ETH Library est le fournisseur des revues numérisées. Elle ne détient aucun droit d'auteur sur les revues et n'est pas responsable de leur contenu. En règle générale, les droits sont détenus par les éditeurs ou les détenteurs de droits externes. La reproduction d'images dans des publications imprimées ou en ligne ainsi que sur des canaux de médias sociaux ou des sites web n'est autorisée qu'avec l'accord préalable des détenteurs des droits. [En savoir plus](#)

### **Terms of use**

The ETH Library is the provider of the digitised journals. It does not own any copyrights to the journals and is not responsible for their content. The rights usually lie with the publishers or the external rights holders. Publishing images in print and online publications, as well as on social media channels or websites, is only permitted with the prior consent of the rights holders. [Find out more](#)

**Download PDF:** 26.04.2026

**ETH-Bibliothek Zürich, E-Periodica, <https://www.e-periodica.ch>**

Il est souvent apparu que la présence de ces miels anormaux coïncidait fréquemment avec la formation de moisissures envahissant plus ou moins le couvain.

Des expériences dans le but de vérifier l'influence des provisions de miel sur le développement des mycoses ont été réalisées. Elles ont porté à la fois sur deux ruchers, l'un atteint de mycose (*Pericystis Apis*), l'autre entièrement sain. Dans le rucher atteint de mycose contenant un miel d'une teneur en eau supérieure à 18 %, le seul fait de remplacer ce miel par des provisions concentrées inférieures à 17 % facilite la disparition des mycoses.

Diverses ruches saines furent contaminées par *Pericystis Apis* et nourries soit avec du sirop, soit avec du miel plus ou moins dilué. Celles qui possédaient des provisions très hydratées créant une forte humidité ont permis le développement de cette moisissure. Par ailleurs, il a été remarqué que l'administration d'antibiotiques en sirop paraissait faciliter l'évolution de la maladie.

En cas de loque et afin d'atténuer l'action des causes favorisant le développement mycosique : humidité, antibiotiques, il est recommandé de donner les antibiotiques à l'état sec.

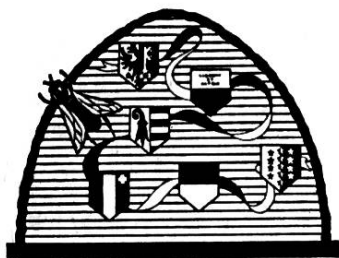
*(Tabarly — France)*

Il existe un rapport entre l'empoisonnement des abeilles par produits chimiques et le mal noir. Selon l'auteur, le mal noir est provoqué par des troubles du métabolisme protidique dû à l'action nocive de certains pollens, miellats et spores de quelques champignons et le manque d'eau.

*(Broker — Allemagne)*

*(A suivre)*

*Paul Zimmermann.*



## LA VIE DE NOS SECTIONS

---

### COMMUNIQUÉS

#### Fédération vaudoise des Sociétés d'apiculture

Les feuilles de conférences sont à adresser au caissier R. Bovey, Romanel-sur-Lausanne, jusqu'au 15 janvier 1962.

#### Section « Pied du Chasseral »

Chers amis apiculteurs,

Décembre-janvier est une période creuse pour les apiculteurs, mais elle est riche en fêtes de famille, car c'est toujours avec joie que grands et petits se réunissent à Noël, autour d'un beau sapin garni de belles et bonnes choses, ainsi qu'au Nouvel-An.

Je profite donc de ces lignes pour vous adresser mes meilleurs vœux de santé, joie et prospérité pour l'année 1962, tout en souhaitant vivement qu'elle soit meilleure que sa devancière, qui a été vraiment déficitaire pour les apiculteurs.

D'autre part, je vous prie de prendre note que, dans sa dernière séance, notre comité a fixé notre *Assemblée générale* au dimanche 18 février 1962, à 14 h. 15, au Restaurant « Lariau », à Gléresse. L'ordre du jour sera intéressant. Que personne ne manque. Invitez vos familles et à bientôt.

Votre président : Charles Baour.

## Comptes rendus

### Section de Lausanne - Assemblée du 9 décembre

Le président salue la présence de M. et Mme Jaquier, que leurs 94 et 93 ans n'empêchent pas de venir aux assemblées, celle de M. Valet et celle de M. et Mme Joyet, président de la Centrale fruitière. Il relève ensuite que l'aide à l'apiculture commence à prendre corps : on fera appel à des observateurs pour étudier le parasite qui provoque la miellée.

Puis il donne la parole à M. Subilia, l'ambassadeur de la section de Lausanne qui voit tout, et nous rapporte des récits et des vues merveilleuses des pays qu'il visite.

Il s'est donc rendu en Espagne pour le 18<sup>e</sup> Congrès d'apiculture de Madrid, annoncé par une affiche représentant des abeilles verte, rose et bleue avec une reine multicolore !

Ce congrès ne fut malheureusement pas très intéressant. Il ne fut pas « bien organisé », ni « mal organisé »... il ne fut pas organisé du tout. Cependant, il y eut une étude intéressante présentée par la France sur la gelée royale et le pollen dans leur utilisation thérapeutique. Pour le reste, il convient de s'en référer aux articles de M. Zimmermann parus dans les journaux précédents.

Et maintenant en route pour un splendide voyage en Espagne : Barcelone, Madrid et Tolède. Notre conférencier a pris des clichés lumineux, vrais petits tableaux précieux, nous présentant aussi bien des détails particuliers qu'une vue d'ensemble de villes dont il a su nous communiquer l'atmosphère. La documentation était complète : dates, dimensions, valeur, auteurs, raisons de l'édification de tous ces monuments, de ces rues. Nous avons reçu un véritable cours d'urbanisme, d'histoire, d'histoire de l'art sur ce pays où l'on trouve des chefs-d'œuvre de tous les styles, du plus pur gothique à l'art mauresque pour aboutir à des gratte-ciel qui ont su ne pas déparer Madrid. Quelques détails pittoresques sur les coutumes des Espagnols complétèrent l'exposé, puis nous nous sommes trouvés dans une station d'élevage d'abeilles à Guadarata, au milieu de ruches toutes blanches. A cette vue, un frémissement passa sur toute l'assemblée ! Nous vîmes un moine souriant d'orgueil du cadre qu'il présentait : il y avait un petit peu de couvain !

— Mais... pas de miel ?... pas de pollen ! s'exclamèrent les Helvètes. De quoi se nourrissent-elles donc ?

— Oh, les petites fleurs vont bientôt s'ouvrir, répondit le moine.

Dans ce pays où le kilo de miel se vend 90 centimes et le kilo de sucre s'achète 1 fr. 80, on ne nourrit pas les abeilles l'hiver.

Et ces bestioles, sans nourriture, affamées, sont les plus douces que l'on puisse trouver ; elles s'agglomèrent gentiment sur le visage, et autour du cou de leur maître, sans jamais piquer.

Succédant à M. Subilia, M. Bonjour présenta des vues de fleurs d'une extrême beauté. Puis il nous emmena sur les sommets des Alpes et des Dolo-

mites, faire de la varappe et admirer des « glaciers sublimes ». Nous redescendîmes sur terre vaudoise pour admirer les glorieuses « Golden Delicious » qui voient le jour dans les vergers de notre président M. Bovey. Ces pommes dorées, lisses, harmonieuses et volumineuses sont de vrais petits chefs-d'œuvre, elles aussi.

Voilà une soirée qui a délassé et rafraîchi ceux qui ont eu le privilège d'y assister.

*A. Chabry.*

### **Section Grandson et Pied du Jura Grand succès du loto**

L'année dernière, notre section avait décidé l'organisation d'un loto qui, suivant les ordres judiciaires des autorités cantonales, avait été renvoyé d'une année pour cause de fièvre aphteuse dans notre région.

C'est donc l'après-midi du dimanche 3 décembre dernier qu'a eu lieu cette manifestation dans les salles, café, cuisine et corridors du Restaurant de la Croix Fédérale, à Vugelles ; comment, pourquoi citons-nous tous ces locaux, eh bien, oui, chers amis apiculteurs, le loto de notre section a obtenu un tel succès que tous les locaux précités étaient pleins ; bon nombre de participants, debout dans les corridors, traçaient les numéros de leurs cartons contre les portes.

Le motif de ce beau succès, premièrement, l'appui moral et actif d'une grande partie des 190 membres de notre section qui, en plus d'un très nombreux public, ont répondu à l'invitation des organisateurs. Secondement, un pavillon de lots « ad hoc », par sa qualité, sa quantité et sa présentation, a créé une ambiance du tonnerre.

Le comité remercie infiniment tous les membres ainsi que leurs amis (et ils sont nombreux) de Sainte-Croix et des localités de la plaine qui, par leur travail actif ou leur participation financière, ont collaboré à cette belle réussite. Afin de ne pas commettre d'oubli, nous ne citerons que les noms de deux membres, soit MM. Edward Bonnefoy et Auguste Nicolet, respectivement syndic et municipal de Vugelles-La Mothe ; à ces deux excellents membres, qui se sont dépensés sans compter, nous devons tout d'avoir pu organiser ce loto à Vugelles, et encore avec toutes les facilités possibles.

A vous tous, chers amis et membres de la section de Grandson et Pied du Jura, votre comité et son dynamique président Sueur en tête vous disent encore une fois merci pour votre preuve d'encouragement du dimanche 3 décembre et vous présentent, ainsi qu'à vos familles, leurs meilleurs vœux pour 1962.

*Le renard.*

### **Société d'apiculture « Le Chamossaire », Bex et environs**

Avec une participation de quelque 30 membres, notre section a tenu son assemblée générale annuelle le dimanche 10 décembre écoulé, au local habituel, à Bex.

L'ordre du jour statutaire ne donnant lieu à aucune modification, la composition du comité reste sous la présidence dévouée de M. Edouard Moreillon.

Nous avons eu le grand privilège de la présence à notre séance de M. le président cantonal G. Sueur, qui, intéressants schémas à l'appui, nous montra de façon tout à fait claire le procédé utilisé par nos avettes en quête de nectar.

La conférence, intitulée « Le Service de renseignements chez les abeilles », fut pour la quasi totalité des apiculteurs présents une révélation. Que M. le président Sueur veuille bien accepter encore ici nos sincères remerciements et félicitations.

*Le secrétaire.*

# Convocations

## Société d'apiculture de Lausanne

L'assemblée générale statutaire aura lieu à Lausanne, Hôtel de la Cloche, Grand-Pont 8, salle du premier étage, *le dimanche 21 janvier 1962*, à 14 h. 15, avec l'ordre du jour suivant :

1. Conférence de Mme Géo Blanc sur « Le miel et le pollen, aliments-miracles ! » ;
2. Procès-verbal ;
3. Admissions, démissions ;
4. Rapports administratifs : du président, du caissier, de la commission de vérification des comptes et du contrôle du miel ;
5. Souscription pour achat de sucre en société ;
6. Election du comité ;
7. Renouvellement des délégués à la SAR et à la FVA ;
8. Désignation d'un vérificateur et d'un suppléant à la commission de gestion ;
9. Divers, propositions individuelles ;
10. Remise des souvenirs de la SRA.

*Remarque :* Pour satisfaire aux désirs de ses membres, le comité a placé la conférence dans la première partie de l'assemblée. Venez donc nombreux, et à l'heure, pour écouter et applaudir Mme Géo Blanc. N'oubliez pas d'inviter vos amis !

Le Comité.

## Société d'apiculture de Marly et environs

Nous vous convoquons à l'assemblée générale de la Société, qui aura lieu *dimanche 28 janvier, à 14 heures*, à l'Hôtel de la Croix-Blanche, à Marly.

Aux tractanda :

1. Lecture du procès-verbal de la dernière assemblée ;
2. Admissions et démissions ;
3. Lecture des comptes ;
4. Rapport du président, du chef de la station de fécondation et du chef de la commission de contrôle des miels ;
5. Programme d'activité 1962 ;
6. Distribution du gobelet au vétéran de l'année ;
7. Divers ;
8. Tour d'horizon sur le concours des ruchers 1961 dans notre district, par M. Surchat.

Le comité compte sur une grande participation.

Le Comité.

## Société genevoise d'apiculture

Réunion amicale mensuelle, le lundi 8 janvier 1962, au local, 4 rue de Cornavin, Café de la Grappe Genevoise, à 20 h. 30.

*Sujet :* Orientation et discussion concernant le programme apicole pour 1962. Cours d'élevage, course, etc.

Suivant l'habitude, dégustation de la couronne des rois.

**Un auxiliaire commode et apprécié de l'apiculteur,  
c'est l'Agenda apicole romand**

Cet opuscule, d'un format très pratique, contient de nombreux renseignements à l'usage des apiculteurs. La prise de notes diverses est bien répartie et facilite le travail au rucher.

Il s'obtient en versant au compte de chèque postal No IV 984, Imprimerie Haesler, Saint-Aubin (Neuchâtel), la somme de 4 francs.

## **Contre l'acariose**

**LIQUIDE DE FROW, formule du Liebefeld,  
en flacons de 75 - 150 - 300 - 500 - 1000 cm<sup>3</sup>**

**PALETTES SPÉCIALES DOUBLÉES — TUBES GRADUÉS 5 cm<sup>3</sup> pour dosage**

**LIBRAIRIE APICOLE, grand choix d'ouvrages apicoles ;  
consulter liste catal. No 13**

**POUR LA RÉFECTION DE VOS RUCHES, toutes pièces détachées en bois et en tôle, peinture à l'huile prête à l'emploi, Carbolineum, etc., etc.**

**Gaufrage à façon durant toute l'année**

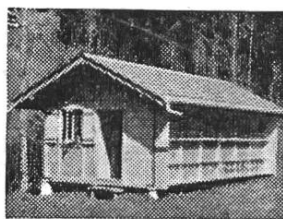
**Vente, achat, échange de toutes cires d'abeilles**

**Etablissements RITHNER, Chili-MONTHEY (Valais)**

Fabrique de ruches et fournitures générales pour l'apiculture  
Tél. (025) 4 21 54

Le Prix Courant 1962 vous parviendra d'office dans le courant de février-mars.

**A vendre :** un extracteur état de neuf.  
S'adresser à Maillard Elie, Faubourg  
St-Germain 6, Porrentruy/Jb.



**A VENDRE r u c h e r s**  
pour 8, 12 et 20 colonies suisses, facilement démontables, en pin de montagne.

**U. Weber-Aeberhard,**  
Construction de ruchers  
Eichmatt/Riggisberg BE  
Tél. (031) 67 45 66

## **CANDI MELLIFÈRE BAILLOD**

### **Un merveilleux développement printanier**

Apiculteurs ! Faites confiance au produit simple et naturel qui a fait ses preuves depuis plus de trente ans.

Nourrissement stimulant par excellence, fabriqué avec pur sucre de canne et miel du Jura. Faites un essai, vous en serez enchantés. Nombreuses références. Prix par kg. 2 fr. 90. Blocs ronds 8-9-3 cm., plaques 28-10-2 cm. ou en cadres D.B. 3 kg. 1/2 Suisse c. 2 kg. 1/2 environ ou en cadres de hausses. Très pratique en toute saison. Envoi contre remboursement. Franco de port gare destinataire à partir de 20 kg.

**TH. BAILLOD, apicult. Numa-Droz 173, La Chaux-de-Fonds Tél. (039) 2 20 43**