

Zeitschrift: Journal suisse d'apiculture
Herausgeber: Société romande d'apiculture
Band: 58 (1961)
Heft: 8

Rubrik: Échos de partout ; Service des pesées des ruches

Nutzungsbedingungen

Die ETH-Bibliothek ist die Anbieterin der digitalisierten Zeitschriften auf E-Periodica. Sie besitzt keine Urheberrechte an den Zeitschriften und ist nicht verantwortlich für deren Inhalte. Die Rechte liegen in der Regel bei den Herausgebern beziehungsweise den externen Rechteinhabern. Das Veröffentlichen von Bildern in Print- und Online-Publikationen sowie auf Social Media-Kanälen oder Webseiten ist nur mit vorheriger Genehmigung der Rechteinhaber erlaubt. [Mehr erfahren](#)

Conditions d'utilisation

L'ETH Library est le fournisseur des revues numérisées. Elle ne détient aucun droit d'auteur sur les revues et n'est pas responsable de leur contenu. En règle générale, les droits sont détenus par les éditeurs ou les détenteurs de droits externes. La reproduction d'images dans des publications imprimées ou en ligne ainsi que sur des canaux de médias sociaux ou des sites web n'est autorisée qu'avec l'accord préalable des détenteurs des droits. [En savoir plus](#)

Terms of use

The ETH Library is the provider of the digitised journals. It does not own any copyrights to the journals and is not responsible for their content. The rights usually lie with the publishers or the external rights holders. Publishing images in print and online publications, as well as on social media channels or websites, is only permitted with the prior consent of the rights holders. [Find out more](#)

Download PDF: 26.04.2026

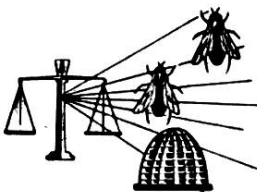
ETH-Bibliothek Zürich, E-Periodica, <https://www.e-periodica.ch>



ECHOS DE PARTOUT

Saviez-vous que...

- L'œil de l'abeille possède des écrans polarisants qui le divisent en 8 secteurs dans lesquels la luminosité varie selon l'heure du jour ;
- Si l'on coupe les pétales des fleurs, celles-ci ne sont plus visitées par les abeilles ;
- Dans le pollen il y a comme éléments minéraux : chaux, magnésium, phosphore, fer, soude, potasse, manganèse et soufre ;
- Le nectar est absolument indispensable pour humecter les grains de pollen au moment de sa récolte ;
- Le durcissement de la propolis est dû à une substance qui se trouve dans la salive des abeilles ;
- La danse des abeilles caucasiennes est plus lente que celle des italiennes ;
- Streche, savant allemand, a réussi à se faire comprendre des abeilles ;
- L'abeille existe depuis 60 millions d'années alors que l'homme n'est apparu qu'il y a 100 000 ans ;
- Les apiculteurs n'auraient jamais de cancer à la gorge ;
- Parmi les savants qui ont le mieux étudié les abeilles il faut citer Réaumur, François Huber et Karl von Frisch.



Service des pesées des ruches

Du 11 juin au 10 juillet 1961

<i>Alt.</i>	<i>Station</i>	<i>Aug.</i>	<i>Dim.</i>	<i>Aug. nette</i>	<i>Dim. nette</i>	<i>Observations</i>
357	La Plaine	—	—	—	—	La balance est restée stationnaire, avec légère tendance à la hausse.
365	Morges	—	—	—	4.—	Plusieurs colonies ont besoin de secours.
411	Bex		0,550			La floraison des châtaigniers, bonne d'habitude, n'a rien donné cette année.

<i>Alt.</i>	<i>Station</i>	<i>Aug.</i>	<i>Dim.</i>	<i>Aug. nette</i>	<i>Dim. nette</i>	<i>Observations</i>
450	Courtedoux			aucune		Les colonies arrivent péniblement à se suffire.
480	Payerne I	1.300	2.—		0,700	Résultat peu brillant, populations en baisse, heureusement le sucre aussi.
480	Payerne II	2.—	2.800	—	0,800	Augm. et dim. se succèdent malgré le beau temps.
650	Vuarrenge	2.800	1.700	1.100		C'est une piteuse année.
620	Cheseaux Morrens			3.800		
620	Echallens	3.150	1.600	1.550		Journée la plus forte, le 10 juillet (1.100). Plus d'espoir d'une belle récolte.
720	Lentigny	4.200		4.200		Récolte sur trèfle blanc et berce.
750	Le Mouret	—	2.100			
822	Cernier	1.350	5.800		4.450	Temps chaud et orageux.
970	Le Locle	4.100	2.100	2.—		Récolte sur le sapin rouge.
835	Vollèges			3.250		Colonie nourrie jusqu'au mercredi 7 juin.
1150	Le Sépey			4.200		Pas d'augmentation ces derniers jours.

L'absence de récolte est due au temps durant ce dernier mois. Comme le disait très justement notre correspondant de Genève, il serait plus utile de chercher à améliorer le temps que l'apiculture.

Quelques régions ont bénéficié d'une miellée, mais tout est resté jusqu'à ce jour très localisé. Il est encore possible d'espérer une modeste récolte — en plaine, sur le trèfle blanc, le lotier, et, en montagne, sur l'épilobe, la ronce, etc. — mais il nous faut un temps beau et chaud.

Romanel/Lausanne, le 18 juillet 1961.

R. Bovey.

DOCUMENTATION ÉTRANGÈRE

Le plus grand rucher collectif du monde

Le rucher collectif d'Inezerki est certainement le plus grand rucher collectif du monde mais aussi le plus curieux par sa construction, son histoire et son exploitation.

Ce rucher, célèbre dans toute la région, est situé en plein pays berbère, dans le massif du Grand Atlas, accroché à flanc de montagne, dans la tribu des Ida ou Ziki.

Sa fondation date de 1850. Le choix de son emplacement aurait été déterminé par la présence de nombreuses plantes mellifères, fleurissant successivement et comprenant plus particulièrement arganiers, amandiers, palmiers dattiers, lavandes stœchades et diverses sortes de thym.

Cet emplacement est aussi le centre d'un groupe important d'apiculteurs berbères pratiquant, cas unique au Maroc, la transhumance en apiculture pour accroître leur récolte et produire une qualité de miel très recherchée.

Le fait de se retrouver chaque année sur les mêmes emplacements les incita à grouper leurs ruches sous la surveillance d'un gardien commun, et, pour plus de sécurité, à construire un rucher collectif d'un type original.