

Zeitschrift: Journal suisse d'apiculture
Herausgeber: Société romande d'apiculture
Band: 55 (1958)
Heft: 10

Rubrik: La vie de nos sections

Nutzungsbedingungen

Die ETH-Bibliothek ist die Anbieterin der digitalisierten Zeitschriften auf E-Periodica. Sie besitzt keine Urheberrechte an den Zeitschriften und ist nicht verantwortlich für deren Inhalte. Die Rechte liegen in der Regel bei den Herausgebern beziehungsweise den externen Rechteinhabern. Das Veröffentlichen von Bildern in Print- und Online-Publikationen sowie auf Social Media-Kanälen oder Webseiten ist nur mit vorheriger Genehmigung der Rechteinhaber erlaubt. [Mehr erfahren](#)

Conditions d'utilisation

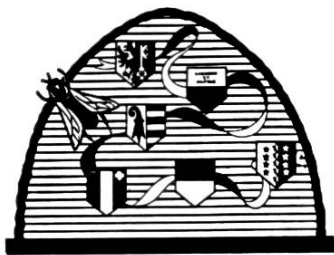
L'ETH Library est le fournisseur des revues numérisées. Elle ne détient aucun droit d'auteur sur les revues et n'est pas responsable de leur contenu. En règle générale, les droits sont détenus par les éditeurs ou les détenteurs de droits externes. La reproduction d'images dans des publications imprimées ou en ligne ainsi que sur des canaux de médias sociaux ou des sites web n'est autorisée qu'avec l'accord préalable des détenteurs des droits. [En savoir plus](#)

Terms of use

The ETH Library is the provider of the digitised journals. It does not own any copyrights to the journals and is not responsible for their content. The rights usually lie with the publishers or the external rights holders. Publishing images in print and online publications, as well as on social media channels or websites, is only permitted with the prior consent of the rights holders. [Find out more](#)

Download PDF: 23.01.2026

ETH-Bibliothek Zürich, E-Periodica, <https://www.e-periodica.ch>

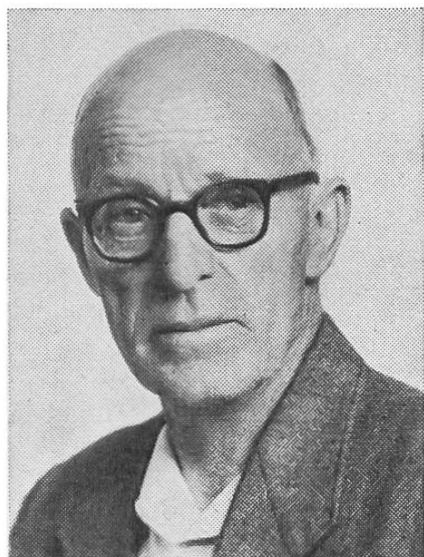


LA VIE DE NOS SECTIONS

Nécrologie

† Robert CORDEY

1892 - 1958



Un propre village-belvédère du Jura vaudois ; de la seule route principale part vers les champs, la forêt, un chemin montueux. Après le battoir, il passe entre le cimetière, idéal champ de repos éternel, et un autre enclos, véritable écrin créé avec amour à la gloire de l'abeille.

Les apiculteurs lausannois qui ont participé à la sortie du 8 juillet 1957 reconnaîtront immédiatement dans ce court résumé descriptif qu'il s'agit du village de La Praz et du superbe rucher de notre actif et dévoué membre, Robert Cordey. Cette journée fut pour R. Cordey une des plus belles de sa vie, et pour ses invités un lumineux souvenir. Mais depuis lors quel changement ! R. Cordey repose dans le petit cimetière où il avait demandé à être enterré. C'était le 2 juillet dernier, et maintenant l'enclos voisin n'a plus de ruches et conséquemment plus

d'actives abeilles. De part et d'autre, c'est la paix complète qui oblige le passant à la réflexion sur la fragilité de l'existence.

R. Cordey était employé aux TL. En 1923, à la suite d'un grand chagrin, il fit une dépression nerveuse ; suivant le conseil de son médecin, il chercha un dérivatif à ses occupations habituelles. C'est ainsi qu'il vint à l'apiculture, reprit goût à la vie, et jamais on ne vit apiculteur si enthousiaste. Il commença avec trois colonies qu'il installa à Poliez-Pittet, puis au Mont-sur-Lausanne. Le nombre des colonies augmentant, des difficultés surgirent avec le propriétaire du terrain. En 1939, le Jura l'attirant, il acheta une parcelle à La Praz, pour y aménager son rucher selon son désir, mais qu'il ne pouvait soigner qu'entre ses heures de service ; les moyens de transport étant très limités, il s'y rendait de Lausanne à vélo. En 1952, il prit sa retraite aux TL, après 40 ans de service et se retira à La Praz pour vivre paisiblement auprès de ses chères avettes et donner à son exploitation son cachet si personnel : des arbres fruitiers furent plantés, des haies-abris, une source fut captée ; un petit chalet, la « Paix du soir », fut édifié ; les ruches disposées par petits groupes. L'ensemble était parfait et décelait un grand amoureux des abeilles et de la nature. C'était un homme très actif ; parfois certains malaises le rendaient soucieux ; atteint d'une maladie qui ne pardonne pas, il aurait fallu beaucoup se ménager. C'était lui demander l'impossible : à la fin de l'hiver, il dut s'aliter définitivement et assister impuissant au réveil de la nature. Ce fut un moment vraiment pénible pour lui !

R. Cordey restera pour ses collègues un ami sincère, un apiculteur enthousiaste et averti ; il n'était heureux qu'au milieu de ses abeilles ; c'était aussi un excellent sociétaire venant assez souvent aux séances, malgré la distance, et où il prenait volontiers la parole dans un style qui décelait une grande timidité. Tous garderont de lui le meilleur souvenir.

A ses proches va toute notre sympathie émue, particulièrement à Madame Tacheron, qui fut sa gouvernante si compréhensive et si bonne. A. Ch.

† **Marc LINDER**

1878 - 1958



Le 6 septembre, une nombreuse assistance rendait les derniers honneurs à notre fidèle membre et ami M. Marc Linder, président de la commission sanitaire de notre section, décédé à l'âge de 81 ans des suites d'une opération.

Apiculteur consciencieux et méticuleux, il exploitait son modeste rucher aux Eplatures et s'adonnait passionnément à la culture de l'abeille et à ses maladies.

Dans toutes nos réunions de rucher et dans nos rencontres franco-suisse, il était encore à ce bel âge le boute-en-train ; son caractère jovial et sa compétence dans tout ce qui se rapportait à la nature ainsi qu'à la vie des abeilles, faisait de lui l'homme que l'on était heureux de connaître.

Il était passé maître en aviculture également où il avait des connaissances que beaucoup lui enviait. Il avait, il y a quelques années déjà, donné des cours à l'école d'agriculture de Cernier.

Notre section des Montagnes Neuchâteloises perd un membre dévoué ainsi qu'un ami sincère.

Nous réitérons à Madame Linder et à ses enfants notre très sincère sympathie.

T. B.

† **Emile VOUTAT**

1914 - 1958



Le mercredi 13 août 1958 a été incinéré à La Chaux-de-Fonds Emile Voutat-Pozzi, décédé dans sa 44^e année, suite d'un tragique accident, alors qu'il s'occupait du transfert de ses colonies.

Emile Voutat était l'aîné d'une famille de sept enfants. Sa mère étant décédée très jeune, les enfants furent placés dans différentes communes, séparés ainsi les uns des autres. Placé à Fontanezier, il s'attacha très fortement à la vie de la campagne. En 1945, après son mariage, il devait reprendre un domaine en France, comme métayer. Ce projet n'eut pas de suite. Voutat vint alors prendre domicile à Lausanne, travaillant dans une usine. Toujours très attaché aux choses de la terre, comme dérivatif, il s'intéressa vivement à l'apiculture et entra dans la section en 1951 ; il devint un membre assidu

de nos amicales, s'y créant de solides amitiés. Une situation plus avantageuse lui ayant été offerte, il prit domicile au Locle où, malheureusement, se terminait si brutalement une vie si pleine de promesses heureuses.

A sa veuve désolée et à sa famille, au nom de la section de Lausanne, nous présentons l'expression sincère de notre sympathie émue.

A. Ch.

Comptes rendus

Société d'apiculture de la Gruyère

La course organisée pour le 20 juillet fut une réussite. Quoique peu nombreux (17 participants), les apiculteurs ne regrettèrent pas leur journée. Partis avec un temps splendide, nous arrivons en vue d'Echallens où nous attendent M. Borgeaud et son aimable compagne. La visite de leurs deux ruchers en pavillons et d'innombrables ruchettes d'élevage nous fait passer deux heures fort intéressantes. La démonstration d'élevage de reine faite par le maître des lieux est des plus passionnantes, car M. Borgeaud opère avec maîtrise toutes les manipulations que nous sollicitons. Il confie même à quelques visiteurs le soin de transférer des larves. La visite de nombreuses ruchettes nous révèle la qualité des reines produites et plusieurs des nôtres se laissent tenter par la valeur de quelques beaux sujets et en font emplette. Après un coup de blanc offert par nos hôtes, vint le repas de midi. Une ambiance agréable règne tout le long du repas. Après d'aimables paroles de remerciement adressées à M. Borgeaud par notre président, c'est le départ, vers 14 heures. Nous partons d'un trait jusqu'à Murist où, sous la conduite de M. l'abbé Maillard, ancien curé de cette paroisse, nous visitons sa magnifique église. Sur le chemin du retour, un arrêt encore aux ruchers de M. Mollard à Aumont, qui nous reçut fort aimablement et nous fit visiter ses intéressantes installations. La rentrée s'accomplit sans histoire avec la satisfaction d'avoir passé une journée fort intéressante en agréable compagnie. Comme toujours les absents ont eu tort.

H. J.

Convocations

Société d'apiculture de Lausanne

L'assemblée générale de la Société romande d'apiculture du 22 juin dernier avait obligé le comité de renvoyer la séance générale dite d'été à une date ultérieure. Celle-ci est fixée au samedi 18 octobre, à 20 h. 15, au restaurant de la Cloche, Grand-Pont 8, Lausanne. La salle étant très utilisée, la séance n'a pas pu être fixée à une date plus rapprochée.

Ordre du jour : 1. Procès-verbal de la séance de janvier. 2. Admissions, démissions. 3. Budget et fixation de la cotisation pour 1959. 4. Communications du comité sur la réunion du 22 juin. 5. Propositions individuelles.

Sujet apicole. Mise en hivernage, dernières opérations.

Le comité.

Société genevoise d'Apiculture

Assemblée amicale mensuelle le lundi 13 octobre 1958, au local, 4, rue de Cornavin, Café de la Grappe Genevoise. 20 h. 30 précises.

Sujet : Pour que vive l'apiculture. Causerie par notre collègue le Dr Paul Zimmermann.

CAFÉ RESTAURANT VAUDOIS

Riponne-Valentin **Lausanne**

Mets et vins connus au loin

Téléphone 23 63 63

R. Hottinger



Tél. (031) 67 45 66

Rucher ambulant

démontable en pin de montagne. Sans concurrence en qualité et prix.

R. Aeberhard

FABRIQUE DE RUCHERS
Riggisberg (BE)



Apiculteurs, faites vos achats auprès des établissements apicoles qui font de la publicité dans notre Journal