

Zeitschrift: Journal suisse d'apiculture
Herausgeber: Société romande d'apiculture
Band: 50 (1953)
Heft: 9

Rubrik: Service des pesées des ruches ; Technique apicole

Nutzungsbedingungen

Die ETH-Bibliothek ist die Anbieterin der digitalisierten Zeitschriften auf E-Periodica. Sie besitzt keine Urheberrechte an den Zeitschriften und ist nicht verantwortlich für deren Inhalte. Die Rechte liegen in der Regel bei den Herausgebern beziehungsweise den externen Rechteinhabern. Das Veröffentlichen von Bildern in Print- und Online-Publikationen sowie auf Social Media-Kanälen oder Webseiten ist nur mit vorheriger Genehmigung der Rechteinhaber erlaubt. [Mehr erfahren](#)

Conditions d'utilisation

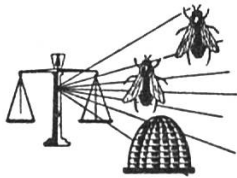
L'ETH Library est le fournisseur des revues numérisées. Elle ne détient aucun droit d'auteur sur les revues et n'est pas responsable de leur contenu. En règle générale, les droits sont détenus par les éditeurs ou les détenteurs de droits externes. La reproduction d'images dans des publications imprimées ou en ligne ainsi que sur des canaux de médias sociaux ou des sites web n'est autorisée qu'avec l'accord préalable des détenteurs des droits. [En savoir plus](#)

Terms of use

The ETH Library is the provider of the digitised journals. It does not own any copyrights to the journals and is not responsible for their content. The rights usually lie with the publishers or the external rights holders. Publishing images in print and online publications, as well as on social media channels or websites, is only permitted with the prior consent of the rights holders. [Find out more](#)

Download PDF: 26.04.2026

ETH-Bibliothek Zürich, E-Periodica, <https://www.e-periodica.ch>



Service des pesées des ruches

No	Alt.	Localité	Du 11 juillet au 10 août 1953
1	365	Aire Genève	Vu le nourrissage il n'est pas possible d'indiquer la variation de poids qui réponde à la vérité.
2	378	Morges	La balance est réparée, mais la période du nourrissage ayant commencé, il n'est pas indiqué de donner des pesées. Nous constatons une reprise d'activité ; le nourrissage l'explique.
3	390	Chêne-Bourg	— 500 gr. Tous les espoirs ont été déçus. Pour la région, c'est une des plus mauvaises années apicoles.
4	425	Porrentruy	
5	430	Bex I	— Abeilles toujours à la montagne, donc pas de pesées pour ce mois-ci.
7	440	Delémont	Récolte, 0,0 gr. Il faut nourrir et renourrir. Depuis 60 ans, on n'a jamais vu une misère pareille.
8	445	Courrendlin	— 3700 gr. Au rucher les affaires sont plutôt mauvaises. La balance est en baisse continue.
10	474	Territet	— 2500 gr. L'indolence de l'automne a commencé.
11	481	Marnand	— 4950 gr. Triste période, tout le rucher est affamé.
12	500	Bex II	— 4500 gr. Population très nombreuse, mais pas trace de provisions.
13	505	Berlincourt	Les ruches ont continué de perdre chaque jour quelque 100 à 200 gr. Elles sont vides de provisions.
14	531	La Rippe	
15	586	Senarclens	— 1500 gr. Inutile de compter sur une 2e récolte.
16	590	Chailly-Lausanne	— 8100 gr. C'est la grande misère. Le sirop n'est pas de trop. Tous les espoirs sont reportés pour l'an 1954.
17	595	La Vounaise	— 2350 gr. Dès le 11 août toutes les hausses sont enlevées et le nourrissage commence.
18	622	Marly-le-Grand	Adieu l'espoir d'une miellée de tilleul, mais on garde bon espoir pour l'an prochain.
19	650	Vuarrenge	Il faut provoquer la ponte et pour ce faire, il n'y a plus qu'à fondre le contenu des sacs de sucre.

No	Alt.	Localité	Du 11 juillet au 10 août 1953
22	729	Broc	La disette apicole continue et la ruche sur bascule, comme ses sœurs, a dû être sans cesse nourrie pour la préserver de la famine et de la destruction.
23	750	Saïcourt JB	— 6500 gr. Pas la moindre augmentation depuis le 27 mai !
24	750	Le Mouret Fg	— 2200 gr. Nourrissement dès le 31 juillet. C'est la plus mauvaise année apicole vécue depuis 32 ans.
25	760	Tavannes	Toutes les ruches sont pourvues à fortes doses avec l'espoir qu'elles passeront un bon hiver.
26	760	Chévard	
27	772	Savagnier	— 600 gr. Diminution de la plus forte ruche 1200 gr. De la plus faible 400 gr. 12 août, début de la mise en hivernage.
28	817	St-Imier	— 3000 gr. Le nourrissement est commencé le 11 août.
30	1090	Ste-Croix	— 1350 gr. Si 1933 fut une année record de récolte, 1953 est le record de la grande disette.
31	1114	L'Etivaz	
32	1150	Les Caudreys (Le Sépey)	Il y a, dans les colonies, des abeilles, du couvain, du pollen, mais c'est tout.
33	1272	La Manche	
34	1378	Evolène	<p>3e sem. — Baisse presque régulière de 100 à 150 gr. par jour.</p> <p>4e sem. — Alternances d'augmentation et de diminution de 50 à 100 gr. par jour.</p> <p>1re sem. — Augmentations assez régulières donnant un gain total de 750 gr., puis baisse. Récolte nulle.</p>
35	391	Cointrin Genève	Balance : sans changement, stimulé. Température minimum + 6° ; maximum + 28°. Pluie 12 jours ; 42 mm.
36	398	Ecole cant. d'agr. Marcelin/Morges	— 1500 gr. Précipitations totales, 39,6 mm. L'hydrographe a oscillé entre 48 — 90 ‰. Le barographe entre 710 — 726 mm. Hg. — Température min. + 9° ; max. + 34°.
37	398	Ecole norm. filles Delémont	— Balance —. Température max. 25. 7, 26°, min. 5. 8, 9°. Pression max. 5. 8, 723 mm Hg, min. 12. 7, 710 mm Hg.
38	510	Châteauneuf (Valais)	Du 13 au 20. 7, diminution 1200 gr. Du 20 au 27, augmentation 800 gr. Du 27 au 3. 8, augm. 700 gr. Du 3 au 10. 8, augm. 1400 gr. Barographe max. 723 mm. Hg. ; min. 714 mm. Hg. Hydrographe max. 94 ‰ ; min. 32 ‰.

No	Alt.	Localité	Du 11 juillet au 10 août 1953
39	638	Grangeneuve	— 4450 gr.
40	825	Cernier	
41	925	Le Locle	Malgré le chaud, malgré le soleil et les belles nuits douces, les abeilles ne récoltent rien. Du 11 au 18. 7, diminution 800 gr. ; du 20 au 26. 7, diminution, 1200 gr. ; du 27. 7 au 10. 8, ruche nourrie. La chute d'eau est de 55 mm. sur 14 jours. Température min. + 7° ; max. + 24°.

Caractéristiques du mois de juillet

La température moyenne de juillet est à peu près normale puisque la valeur normale qui ressort des observations faites depuis 1864 est de 18° 7.

Au pied du Jura, cette moyenne fut de 18° 6.

Par contre, la durée d'insolation fut faible. Quant à l'humidité relative de l'air, elle est supérieure à la valeur normale des juillet de jadis. C'est donc dire qu'il fut assez humide.

Il n'y a eu en tout et pour tout que neuf jours d'été pendant ce mois.

Administration

Il me paraît logique, dès le moment où le nourrissage est en pleine action, de suspendre le service d'information des pesées et de consigner les observations par période groupant deux ou trois mois. MM. les détenteurs de balances voudront me communiquer entre le 10 et le 18 octobre leur impression sur la mise à l'hivernage. Puis nous suspendrons à nouveau ce service jusqu'au 10 février 1954.

Fleurier, le 18 août 1953.

Louis LOUP.



TECHNIQUE APICOLE

Débuts en apiculture

II. — L'HOMME

1° *Aptitudes physiques.* — Un aide faisant parfois défaut, l'apiculteur doit avoir la force physique nécessaire pour porter dans ses bras un magasin plein de miel, un corps de ruche plein d'abeilles sans heurt sur une dizaine de mètres.

Pour l'éleveur, une bonne vue s'impose afin de distinguer facilement au fond des cellules soit les œufs, soit les larves venant d'éclore.

L'odeur du corps de certains roux irritant les abeilles est une incompatibilité absolue malgré toutes les précautions de propreté et de désodorisation. On ne peut guère travailler sans transpirer, dégager des odeurs dont s'imprègnent peu à peu les vêtements. Un jeune homme de cette catégorie, à vingt mètres du rucher de son grand-père était harcelé par les abeilles alors que, couché devant les entrées je pouvais observer sans le moindre ennui.

2^o *Aptitudes physiologiques.* — Ne résiste pas qui veut aux piqûres d'abeilles. Les uns, dès la première piqûre, sont terrassés par la syncope ; d'autres enflent démesurément sans accoutumance possible, ou bien l'urticaire généralisée se déclare.

On objectera : L'injection intraveineuse d'antergan prévient ces accidents ; une même injection de phénergan ou l'absorption de quelques gouttes de calendula arvensis administrées à temps exerceront une action curative.

Aurons-nous toujours un médecin à notre disposition ? et puis, on peut être surpris ! Considérons encore ces tempéraments comme incompatibles avec la profession.

3^o *Aptitudes intellectuelles.* — Tout le monde ne s'intéresse pas aux sciences naturelles : botanique et entomologie. Il existe même des gens hostiles à toute observation minutieuse, rebutés par la plus petite difficulté. Ils ne sont pas nés pour exercer l'apiculture.

4^o *Aptitudes morales.* — A des signes imperceptibles pour nous-mêmes, les abeilles, fines psychologues, savent discerner la peur ou même la simple crainte. Leurs aiguillons achèvent rapidement la démoralisation. Une grande maîtrise de soi est donc indispensable.

Travailleuses modèles, elles n'aiment ni les lambins ni les gens trop pressés ou brutaux, aussi s'efforcent-elles de leur inoculer la méthode, la patience, voire même la douceur, à coups d'aiguillons. Afin d'éviter ces désagréments, il est bon, avant toute opération, d'établir un plan méthodique de travail puis de le suivre posément sans hâte ni lenteur comme s'il s'agissait de tourner un film chronométré. Pour ne blesser aucune abeille il faut du doigté et de l'endurance pour résister aux piqûres accidentelles sans jamais perdre la tête. Enfin, la persévérance bien réfléchie convient aux apiculteurs désireux de réussir.

5^o *Le test.* — On se leurre parfois sur ses qualités. Supposons que nous croyions réunir dans notre personne les qualités requises énumérées ci-dessus, il existe un moyen permettant de vérifier notre opinion, un véritable test : c'est le stage dans une école d'apiculture ou, tout au moins, chez un apiculteur compétent conduisant bien ses ruches. Outre la vérification proposée ci-dessus, nous acquerrons les notions courantes de pratique apicole, connaissons la nature véritable de notre désir : volonté réelle, ou caprice et, dans le premier cas posséderons des éléments permettant de mettre de l'ordre dans nos idées, d'imaginer et de résoudre les différents problèmes posés par une installation apicole.