

Zeitschrift: Journal suisse d'apiculture
Herausgeber: Société romande d'apiculture
Band: 50 (1953)
Heft: 7

Rubrik: Service des pesées des ruches ; La page de la femme

Nutzungsbedingungen

Die ETH-Bibliothek ist die Anbieterin der digitalisierten Zeitschriften auf E-Periodica. Sie besitzt keine Urheberrechte an den Zeitschriften und ist nicht verantwortlich für deren Inhalte. Die Rechte liegen in der Regel bei den Herausgebern beziehungsweise den externen Rechteinhabern. Das Veröffentlichen von Bildern in Print- und Online-Publikationen sowie auf Social Media-Kanälen oder Webseiten ist nur mit vorheriger Genehmigung der Rechteinhaber erlaubt. [Mehr erfahren](#)

Conditions d'utilisation

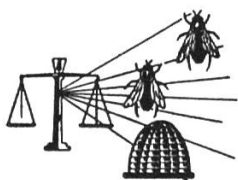
L'ETH Library est le fournisseur des revues numérisées. Elle ne détient aucun droit d'auteur sur les revues et n'est pas responsable de leur contenu. En règle générale, les droits sont détenus par les éditeurs ou les détenteurs de droits externes. La reproduction d'images dans des publications imprimées ou en ligne ainsi que sur des canaux de médias sociaux ou des sites web n'est autorisée qu'avec l'accord préalable des détenteurs des droits. [En savoir plus](#)

Terms of use

The ETH Library is the provider of the digitised journals. It does not own any copyrights to the journals and is not responsible for their content. The rights usually lie with the publishers or the external rights holders. Publishing images in print and online publications, as well as on social media channels or websites, is only permitted with the prior consent of the rights holders. [Find out more](#)

Download PDF: 25.01.2026

ETH-Bibliothek Zürich, E-Periodica, <https://www.e-periodica.ch>



Service des pesées des ruches

Croquis géographique

No	Alt.	Localité	Du 11 mai au 10 juin 1953
1	365	Aire Genève	— 2350 g. On espère malgré tout puisque la pluie est tombée en abondance.
2	378	Morges	— 550 g. La ruche sur bascule sera supprimée pour un certain temps, elle demande une réparation.
3	390	Chêne-Bourg	+ 3500 g. quoi qu'on s'écrie que d'eau, que d'eau...
4	425	Porrentruy	L'homme vit d'espoir, nous espérons de meilleures nouvelles la prochaine fois.
5	430	Bex I	Beau début, belles promesses, mais de courte durée. On espère quand même malgré essaimage, pluie, neige et bise.
7	440	Delémont	— 4200 g.
8	445	Courrendlin	+ 1000 g., diminution 4200 g. Temp. max. 28°, min. 5°.
9	450	Chili/Monthey	
10	474	Territet	+ 8750 g. Si le mauvais temps continue, la récolte sera vite faite.
11	481	Marnand	+ 5500 g. Cette augmentation est obtenue malgré la bise, le vent et la pluie.
12	500	Bex II	+ 5900 g. Grande chaleur, sécheresse puis froid et pluie et finalement pluie douce.
13	505	Berlincourt	— 2100 g. Rarement les prés furent aussi colorés que ces dernières semaines. Les grandes herbes, qui d'ordinaire forment le foin, faisaient défaut. Sauges, scabieuses et esparcettes surent en profiter. Les prairies avaient cette année la même poussée qu'il y a un demi-siècle. Mais le froid, les orages interceptèrent les miellées.
14	531	La Rippe	
15	586	Senarclens	— 2250 g. Du 30 mai au 10 juin diminution constante.
16	590	Chailly-Lausanne	+ 3600 g. Du 12 mai au 27, récolte normale et les foins sont récoltés. Mais depuis le 28 mai qu'est-il tombé comme pluie ?
17	595	La Vounaise	+ 4300 g. Très peu de fleurs et l'année s'avère médiocre.
18	622	Marly-le-Grand	— 2050 g. Le temps est vraiment déplorable.
19	650	Vuarrengel	— 650 g. Mai, joli mai où es-tu ? tu fus chanté par les poètes, mais en l'an de grâce 1953, les mauvais saints, la bise, la neige ont fait de toi un triste mois.

No	Alt.	Localité	Du 11 mai au 10 juin 1953
20	700	Fontaines Vd	Miellée coupée dès le début de mai par le gel. Situation encore aggravée par la sécheresse et puis le froid. Les abeilles se chargent de l'extraction de la récolte.
21	740	Carrouge Vd	
22	729	Broc	
23	750	Saicourt JB	+ 4000 g. La meilleure journée est celle du 18 mai : 950 g.
24	750	Le Mouret Fg	— 1900 g. Le 4 mai la balance accuse la meilleure récolte avec + 900 g. Dès le 7 mai gel et sécheresse. Le 9 juin, enlèvement de 10 hausses sur 50. Actuellement belle floraison de scabieuses, mais peu de journées ensoleillées avec des nuits fraîches.
25	760	Tavannes	+ 4550 g. Ainsi, ce mois de mai laisse quelque chose, bien que ce ne soit pas brillant.
26	760	Chézard	+ 800 g. Cette augmentation est la moyenne de 5 ruches sur bascules.
27	772	Savagnier	
28	817	St-Imier	— 250 g.
29	890	Orsières	+ 3050 g. La ruche sur balance est une très bonne colonie, mais les autres colonies se développent très lentement vu la température.
30	1090	Ste-Croix	
31	1114	L'Etivaz	+ 5700 g. Superbe début, début de miellée, fin mai le froid. Début de juin, neige et gel et maintenant pluie et brouillard.
32	1150	Les Caudreys (Le Sépey)	
33	1272	La Manche	+ 1300 g. d'augmentation pendant le mois des fleurs. C'est un pauvre printemps de misère.
34	1378	Evolène	La ruche sur bascule, à court de provision, a dû être nourrie.
35	391	Cointrin Genève	+ 6800 g. La température a oscillé de -2° à $+31^{\circ}$. On a compté 28 mm. de précipitation sur 10 jours. Il se trouve que malgré son début renfrogné et sa fin décevante, mai se révèle être le mois le plus tiède depuis 1920. Cette fête de la chaleur et du soleil, pendant 14 jours consécutifs, a été pour les abeilles une aubaine inespérée. Les pissenlits, marronniers, acacias, etc., tout concordait pour assouvir la débordante activité des blondes filles d'Aristée. (Aristée, fils d'Apollon, apprit aux hommes à élever les abeilles.)

Stations d'observation

No	Alt.	Localité	Du 11 mai au 10 juin 1953
36	398	Ecole cant. d'agr. Marcelin/Morges .	— 1500 g. Précipitations totales 135,5 mm. L'hygrographe a oscillé entre 42 et 94 %.
37	398	Ecole norm. filles Delémont	La ruche d'observation est fortement atteinte d'acariose, ce qui explique les fortes diminutions des mois derniers, alors que les autres colonies, reconnues indemnes par la station du Liebefeld, accusent de réjouissantes augmentations et ont quelques cadres bien remplis en dépit d'une saison peu propice. Temp. max. le 26 mai + 28° ; min. le 12 mai + 2°. Pression max. le 29 mai, 722 ; min. le 9 mai, 707.
38	510	Châteauneuf . . (Valais)	+ 3500 g. Temp. max. + 32° ; min. + 2°. Hygromètre max. 96 % ; min. 21 %. Baromètre max. 722 mm. Hg. ; min. 711 mm. Hg.
39	638	Grangeneuve . .	— 2700 g. On constate le 10 juin que les corps des ruches contiennent très peu de provisions et peu de couvain frais. Les hausses n'ont qu'une pauvre récolte de 1 1/2 à 2 kg. en moyenne. L'expulsion des bourdons a commencé.
40	825	Cernier . . .	
41	925	Le Locle . . .	+ 5400 g. A la belle semaine du 18 au 24 mai a succédé une vilaine période de neige (7 à 8 cm.) à 1200 m. d'alt. L'élan au travail fut coupé par les gelées (— 2° le 28 mai) et le mauvais temps continue. Pluviomètre 210 mm.

Caractéristique de cette période

Les trois dernières semaines de mai furent avantageuses à la récolte du nectar, mais la première décade de juin, hélas, laisse un mauvais souvenir.

La pluie, la neige, les brouillards bas, les inondations dans certaines régions ont sévi en terre romande.

Quand j'étais gamin, à la fin du siècle passé, on chantait ce rondeau :

*Il a tant plu
Qu'on ne sait plus
Quels jours il a le plus plu.
Mais au surplus, c'est superflu :
S'il eût moins plu
Ça m'eût plus plu !*

Et les filles, plus adroites que nous, le déclamaient d'un trait :

*Il m'eût plus plu
S'il eût moins plu.*

Essayez !

Avis

Messieurs les détenteurs des balances S.A.R. qui n'ont pas donné des informations depuis le début de l'année 1953 sont invités à bien vouloir retourner ces appareils en petite vitesse et en port dû au préposé des pesées.

Il s'agit des bascules des stations Nos 20, 21, 29 et 31.

Nous les remercions, quand même, pour les services rendus.

Fleurier, ce 18 juin 1953.

Louis LOUP.



LA PAGE DE LA FEMME

Gryon, ce 15 juin 1953, « La Grangette ».

Après un long silence, je reprends la plume pour venir m'entretenir avec vous, mes chères amies apicultrices.

Ce que je regrette de plus en plus, c'est de voir paraître notre bulletin mois après mois sans un mot d'une de parmi vous — outre notre chère amie Sophie D., aussi à Gryon, qui donne quelques aperçus sur son travail et sur ses expériences et ses recherches continues.

Aujourd'hui le 15 juin, nous avons la pluie et toujours la pluie, alternant avec le brouillard. Nos chères abeilles étaient bien en route pour remplir les hausses, même les doubles hausses allaient être posées, les prés étaient tout émaillés de ces belles fleurs de montagne. Hélas ! la pluie tant désirée est arrivée et ne nous quitte plus. Cette belle flore commence à passer et nos avettes ne peuvent sortir que de très courts instants, entre deux averses. Ce qui m'étonne — elles ne sont pas agressives, malgré ce vilain temps, car j'avais passablement d'opérations à faire tous ces derniers temps vers mes colonies — j'ai pu facilement effectuer mon travail, sans être incommodée par les piqûres, ce qui n'est pas toujours le cas.

Au printemps, toutes mes colonies étaient très belles, fortes et j'ai tout fait pour éviter l'essaimage qui s'annonçait en gros. A Gryon, les essaims sont volages — même les primaires — ils s'envolent assez loin de leur habitation et personne ne sait d'où ils sont sortis à quelques exceptions près.

A une seule ruche, j'ai laissé la possibilité d'essaimer, elle avait beaucoup d'alvéoles royales — elle est devenue orpheline. Aujourd'hui, je lui ai introduit une nouvelle reine reçue de M. Rithner et de toute beauté. Mais quel travail — parce qu'il fallait mettre un cadre de couvain pour que cette nouvelle mère soit acceptée et j'oublie de dire que j'avais réduit cette ruche à l'état d'essaim dans une ruchette et laissé au frais pendant deux jours.

Mon rucher est éloigné de la maison et il faut vraiment aimer les abeilles pour pouvoir les soigner et faire un travail patient et suivi.

Tous mes bons vœux pour une jolie récolte quand même et que chacune trouve ici l'expression de mes messages affectueux.

José BUTTET.

RAPPORTS CONFÉRENCES - CONGRÈS

Conférences

Thèmes proposés pour des conférences de J. C. Bosset

Le venin d'abeille : sa composition, son action dans l'organisme, les troubles qu'il provoque et les moyens d'y remédier.

Le miel : ses vertus médicinales.

Ce qu'il faut savoir de la lutte antiparasitaire moderne et des dangers qu'elle représente pour l'agriculture.

Alimentation et chaleur, facteurs de santé pour les abeilles.

Ce qu'il faut savoir des maladies des abeilles.

A ajouter à la liste parue en mai, page 120.

Conférencier : L. Mages, avenue Dôle 1, Lausanne.

BOITE AUX LETTRES

Le langage des abeilles

Jour de foire à Delémont. Un banc de confiserie est noir d'abeilles. « Bonjour, Madame ! Ce sont probablement mes abeilles qui dévorent vos sucreries. — Comment expliquez-vous, Monsieur, que mes bonbons soient couverts d'abeilles, alors que mon frère, qui vend les mêmes articles à l'autre bout de la rue, n'en a pas ? »

Mon explication paraîtra-t-elle pertinente à Messieurs les apiculteurs ? : « Une abeille aura trouvé par hasard votre banc ce matin. Gorgée de sucre, elle aura alerté ses compagnes et toute la ruche est venue se régaler. Les abeilles, par contre, n'ont pas trouvé le banc de votre frère. »

Rappelons les théories sur le langage des abeilles, les danses frénétiques, systématiques, des butineuses, informant par là leurs compagnes de l'existence d'une source de miel.

Jd.