

Zeitschrift: Journal suisse d'apiculture
Herausgeber: Société romande d'apiculture
Band: 50 (1953)
Heft: 6

Rubrik: Service des pesées des ruches

Nutzungsbedingungen

Die ETH-Bibliothek ist die Anbieterin der digitalisierten Zeitschriften auf E-Periodica. Sie besitzt keine Urheberrechte an den Zeitschriften und ist nicht verantwortlich für deren Inhalte. Die Rechte liegen in der Regel bei den Herausgebern beziehungsweise den externen Rechteinhabern. Das Veröffentlichen von Bildern in Print- und Online-Publikationen sowie auf Social Media-Kanälen oder Webseiten ist nur mit vorheriger Genehmigung der Rechteinhaber erlaubt. [Mehr erfahren](#)

Conditions d'utilisation

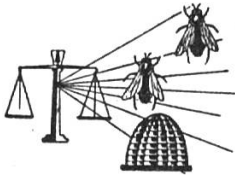
L'ETH Library est le fournisseur des revues numérisées. Elle ne détient aucun droit d'auteur sur les revues et n'est pas responsable de leur contenu. En règle générale, les droits sont détenus par les éditeurs ou les détenteurs de droits externes. La reproduction d'images dans des publications imprimées ou en ligne ainsi que sur des canaux de médias sociaux ou des sites web n'est autorisée qu'avec l'accord préalable des détenteurs des droits. [En savoir plus](#)

Terms of use

The ETH Library is the provider of the digitised journals. It does not own any copyrights to the journals and is not responsible for their content. The rights usually lie with the publishers or the external rights holders. Publishing images in print and online publications, as well as on social media channels or websites, is only permitted with the prior consent of the rights holders. [Find out more](#)

Download PDF: 29.04.2026

ETH-Bibliothek Zürich, E-Periodica, <https://www.e-periodica.ch>



Service des pesées des ruches

Pesées et stations d'observation

No	Alt.	Localité	Du 11 avril au 10 mai 1953
1	365	Aire Genève	+ 550 gr. Le froid de la dernière décade a bien allégé les hausses et la terre est sèche.
2	378	Morges	
3	390	Chêne-Bourg	+ 5000 gr.
4	425	Porrentruy	Tous nos vœux pour un salubre rétablissement de votre santé malgré le vilain froid. Vos renseignements seront sûrement plus réjouissants pour la période à venir.
5	430	Bex I	— 1750 gr. Diminution pendant le mois d'avril. Temps froid, bise. Le 8 mai, la température est de -2° et le 9 mai de 0° .
7	440	Delémont	+ 1900 gr. La bise froide n'a permis aux abeilles de récolter que partiellement sur les pissenlits et les arbres fruitiers.
8	445	Courrendlin	+ 3970 gr. Il y a eu un beau début de miellée. On a noté des augmentations de 970-1200-1800 gr. Mais un froid subit est venu. Le thermomètre a signalé -5° pendant la nuit la plus froide. Cette période est marquée par la sécheresse et le froid. Flore : pissenlits et érables faux-platanes.
9	450	Chili/Monthey	
10	474	Territet	La colonie sur bascule a essaimé. L'essaim fut rendu à la souche. Cette opération ne permet pas de chiffrer son poids. Pas de récolte, pour le moment c'est la disette avec des réserves considérables de pollen.
11	481	Marnand	
12	500	Bex II	+ 300 gr. En fin avril ce fut un régime de bise froide, brrr ! Puis le début de mai donne une entrée ratée de la floraison des cerisiers.
13	505	Berlincourt	+ 1600 gr. Les pesées eussent été intéressantes si celles du début de mai n'y figuraient pas. Le printemps s'est bien passé jusqu'au 3 mai, mais après... avec un beau tapis de pissenlits, les gels de -4° et -6° ont condamné la flore. Flore : cerisiers, dents-de-lion, pommiers, cognassiers.
14	531	La Rippe	
15	586	Senarclens	+ 5250 gr. Du 11 au 19 avril. Il y a une diminution constante. L'augmentation commence le 20 avril. Bise et temps trop sec et froid. Flore : dents-de-lion, cerisiers, pruniers.
16	590	Chailly-Lausanne	— 900 gr. En avril, belle floraison. En mai, depuis le 6, la bise refroidit l'atmosphère et le ciel de moutonneux devient couvert. Flore : cerisiers, pommiers, sauges, scabieuses.
17	595	La Vounaise	+ 4750 gr. Le régime de la bise est dominant, mais depuis le début de mai les fortes gelées ont anéanti les fleurs des vergers. Flore : Cerisiers, dents de lion, colza.

No	Alt.	Localité	Du 11 avril au 10 mai 1953
18	622	Marly-le-Grand	— 2150 gr. Très fort apport de pollen en avril. Le début de mai donne des températures nocturnes de + 2°, + 1°, + 1°, 0°, — 1°, — 2°, — 5°, — 4°, — 4°, — 3°.
19	650	Vuarrengel	+ 22 550 gr. Pour de la satisfaction ce fut de la satisfaction de constater presque chaque jour une augmentation. La plus forte journée fut enregistrée le 1er mai avec 3750 gr. Flore : du 20 au 28 avril les cerisiers, puis jusqu'au 7 mai ce fut la dent-de-lion.
20	700	Fontaines Vd	
21	740	Carrouge Vd	
22	729	Broc	
23	750	Saicourt JB	Nourrissement de printemps. Les 4 et 5 mai marquent deux augmentations de 1000 gr. chacune. Le 8 mai la température s'abaisse à — 6°. Le 10 mai il neige. Flore : dents-de-lion.
24	750	Le Mouret Fg	
25	760	Tavannes	+ 2350 gr. En avril, comme à l'accoutumée, on n'a enregistré que des diminutions, mais les ruches se sont trouvées en bon état. En mai, c'est tout de suite mieux allé. On constate, non sans surprise, des augmentations après de dures nuits de gel, ainsi le 11 mai après une nuit de — 6° il y a 750 gr. d'augmentation. Les abeilles très actives ne rentrent qu'en petit nombre chargées de pollen ; elles semblent donc s'intéresser surtout au nectar.
26	760	Chézard	
27	772	Savagnier	Mauvais hivernage. 8 ruches au départ, 6 à l'arrivée. Ces deux colonies sont mortes de dysenterie. Une troisième s'annonce orpheline. Depuis trente-quatre ans, c'est le plus mauvais hivernage. Est-ce l'eau d'une citerne ou la moutarde administrée comme remède contre l'acariose ?
28	817	St-Imier	+ 900 gr.
29	890	Orsières	
30	1090	Ste-Croix	
31	1114	L'Etivaz	
32	1150	Les Caudreys (Le Sépey)	— 3500 gr. Froid, bise et gel.
33	1272	La Manche	— 2850 gr. Temps sec, bise, gelées et neige.
34	1378	Evolène	— 2950 gr. Le temps froid, une mauvaise bise, des sorties arrêtées l'après-midi par un ciel couvert ont empêché le développement normal des colonies. La paille de bois derrière les partitions s'est encore une fois révélée utile.
35	391	Cointrin Genève	+ 2200 gr. Les colonies étaient splendides avec de très fortes populations et 8 à 9 rayons de couvain compacts. Il y a bien trente ans que l'on n'avait pas revu de si beaux rayons avec ceux des bords remplis de pollen et de nectar. Température maximum + 24°, minimum — 1°. Pluviomètre : 5 jours de pluie 38 mm.

Stations d'observation

No	Alt.	Localité	Du 11 avril au 10 mai 1953
36	398	Ecole cant. d'agr. Marcelin/Morges .	Balance : du 16-22 mars — 750, 23-29 mars — 950, 30 mars-5 avril sirop, 6-12 avril sirop. Température min. 0°, +1°, +2°, +2°, max. +21°, +22°, +26°, +22°. Pluviomètre : 0,—, 0,—, 30,2, 10,2, 4 jours 40,4 mm. L'hydrographe a oscillé entre 46-94 ‰. Baromètre : 736-720 mm Hg. + 500 gr. Temp. min. 20-26 avril +6°, 27 avril au 3 mai +2°, 4-11 mai +2°, 11-17 mai +3°, max. +26°, +28°, +28°, +28°. Pluie 27 et 28 avril 12,4 mm, pluie 13 mai 3,2 mm, total 15,6 mm. Baromètre 722-726. L'hydrographe a oscillé entre 36-92 ‰. Temps sec, bise forte, malgré une belle floraison des arbres fruitiers peu de récolte.
37	398	Ecole norm. filles Delémont	Observations au 15 avril : — 6000 gr. Température max. +20° 3 avril, min. —4° 15 mars. Baromètre : 729 mm/Hg. 25 mars, 708 3 avril. Observations au 15 mai : — 8200 gr. Temp. max. +20° 3 mai, min. —2° 10 mai. Baromètre: 720 11 avril et 5 mai, 710 28 avril.
38	510	Châteauneuf . . (Valais)	Du 13 au 20 avril 40 gr. Temp. max. +24°, min. —2°. — 20-27 avril 0 gr. Temp. max. +28°, min. +4°. — 27 avril-4 mai 300 gr. Temp. max. +29°, min. +1°. — 4 mai-11 mai 1000 gr. Temp. max. +27°, min. —1°. Total —1340 gr. Hygromètre 95 ‰ à 18 ‰. Baromètre 721 mm/Hg. à 709.
39	638	Grangeneuve . .	Du 11 au 17 avril —1300 gr., 18-24 avril —1400 gr., 25 avril au 1er mai —1700 gr., 2 au 10 mai —750 gr. Total 5150 gr. Les dégâts causés par la gelée dans le canton de Fribourg, suivant renseignements pris à l'Institut agricole, paraissent être assez élevés. Ce sont surtout les cerisiers, les poiriers et les pommiers qui ont subi des dégâts qu'une enquête en cours permettra de chiffrer. Flore: 10 avril, bouleaux; 18 avril, anémones; 20 avril, cerisiers, épine noire; 30 avril, dents-de-lion; 3 mai, colza; 5 mai, pommiers.
40	825	Cernier . . .	
41	925	Le Locle . . .	Du 20 au 26 avril —300 gr. Temp. max. +19°, min. —3°; 27 avril au 3 mai —500 gr. Temp. max. +21°, min. —2°; 4 au 10 mai —300 gr. Temp. max. +18°, min. —2°. Total de la balance —1100 gr. Pluviomètre (observ. respect.) 10 mm., 30 mm., neige, 35 mm. La nature qui anéantit les espoirs les fait aussi renaître. Malgré le froid, les planchettes des ruches sont bien chaudes : il y a là-dessous de la vie qui ne demande qu'à s'extérioriser.

Caractéristiques de cette période

Du 10 avril à la fin du mois, le printemps s'annonçait propice à l'apiculture, le pollen était abondant. Mais... dès le début de mai, Mamert et Pancrace, les deux premiers de la « procession des saints de glace », ont laissé prévoir qu'ils marqueraient durement leur passage sur la végétation.

La bise froide les ayant précédés avec ténacité, ce fut l'anxiété, car elle maintenait le temps clair.

Aux matins du beau mois des fleurs, les jardins, les vergers, les champs et les forêts étaient de givre revêtus.

Fleurier, le 18 mai 1953.

Louis LOUP.

N. B. — Prière à Messieurs les détenteurs de bascules de prendre connaissance du procès-verbal de l'assemblée des délégués du 11 mars dernier, publié dans le présent numéro. Ils y trouveront les résolutions adoptées pour l'amélioration du service des pesées.

L. L.

(Toutes les communications qui arrivent à mon domicile, le 18 au soir, sont publiées le 1er du mois. Passé ce délai, elles doivent attendre dans le dossier 42 à 43 jours.)



ECHOS DE PARTOUT

Comment faire provision de pollen naturel ?

En juin-juillet, les abeilles ont souvent de très fortes provisions de pollen. Sortons ces rayons des ruches, marquons-les d'un P au crayon rouge ou bleu, et mettons-les dans les hausses à miel. Les abeilles finiront par couvrir le pollen par du miel. Lors de la récolte, le P vous permettra de reconnaître ces rayons. Conservez-les en lieu sec et, le printemps venu, donnez-les désoperculés aux abeilles.

L'Apiculteur autrichien

Voici un moyen efficace pour détruire les fourmis

Les professeurs Kasansky et Poltev ont expérimenté avec succès un mélange d'hexachlorane, de DDT, de paraffine et de naphthaline dans les proportions suivantes : hexachlorane 60 %, DDT 20 %, paraffine 19,9 %, naphthaline 0,1 %. De ce mélange on fait une espèce de crayon dont on frotte légèrement des morceaux de carton que l'on place aux endroits fréquentés par les fourmis.

L'apiculture au Japon

L'apiculture au Japon est pratiquée par deux catégories d'apiculteurs : les professionnels s'adonnant à l'apiculture pastorale et les petits propriétaires d'abeilles qui ont leurs ruches près de leur demeure et qui font de l'apiculture plus par plaisir que pour le rapport. On compte 850 ruchers avec 100 000 colonies équipés spécialement pour la transhumance et 18 000 apiculteurs sédentaires