

Zeitschrift: Journal suisse d'apiculture
Herausgeber: Société romande d'apiculture
Band: 50 (1953)
Heft: 5

Rubrik: Service des pesées des ruches ; Documentation étrangère

Nutzungsbedingungen

Die ETH-Bibliothek ist die Anbieterin der digitalisierten Zeitschriften auf E-Periodica. Sie besitzt keine Urheberrechte an den Zeitschriften und ist nicht verantwortlich für deren Inhalte. Die Rechte liegen in der Regel bei den Herausgebern beziehungsweise den externen Rechteinhabern. Das Veröffentlichen von Bildern in Print- und Online-Publikationen sowie auf Social Media-Kanälen oder Webseiten ist nur mit vorheriger Genehmigung der Rechteinhaber erlaubt. [Mehr erfahren](#)

Conditions d'utilisation

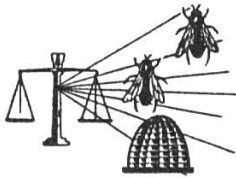
L'ETH Library est le fournisseur des revues numérisées. Elle ne détient aucun droit d'auteur sur les revues et n'est pas responsable de leur contenu. En règle générale, les droits sont détenus par les éditeurs ou les détenteurs de droits externes. La reproduction d'images dans des publications imprimées ou en ligne ainsi que sur des canaux de médias sociaux ou des sites web n'est autorisée qu'avec l'accord préalable des détenteurs des droits. [En savoir plus](#)

Terms of use

The ETH Library is the provider of the digitised journals. It does not own any copyrights to the journals and is not responsible for their content. The rights usually lie with the publishers or the external rights holders. Publishing images in print and online publications, as well as on social media channels or websites, is only permitted with the prior consent of the rights holders. [Find out more](#)

Download PDF: 26.04.2026

ETH-Bibliothek Zürich, E-Periodica, <https://www.e-periodica.ch>



Service des pesées des ruches

Pesées et stations d'observation

No	Alt.	Localité	Du 11 mars au 10 avril 1953
1	365	Aire Genève	— 5300 gr. Il y a de la joie au rucher. Le développement du couvain est normal. Tout ce petit monde épuise les provisions. Les nuits sont fraîches. Cerisiers, pêcheurs en fleurs.
2	378	Morges	+ 500 gr.
3	390	Chêne-Bourg	
4	425	Porrentruy	
5	430	Bex I	
7	440	Delémont	+ 2600 gr. par nourrissage. Température toujours basse, régime de bise. Les nuits sont froides. Cerisiers en fleurs.
8	445	Courrendlin	— 4300 gr. Les premiers pissenlits ont fait leur apparition. Balance réglée. Les ruches sortent de l'hivernage qui a été en général bon. La consommation a été moyenne. On commence de nourrir.
9	450	Chili/Monthey	Pour les ruchers en plein air qui sont aux intempéries, il est extrêmement difficile de donner des précisions sur leur fluctuation de poids.
10	474	Territet	La ruche sur bascule est orpheline depuis peu de temps. Les abeilles avaient édifié une cellule royale trouvée ouverte. Couvain naissant et couvain de mâles. On en profite pour nettoyer et huiler la bascule.
11	481	Marnand	— 1800 gr. Du 22 au 31 mars augmentation de 800 gr. par suite du nourrissage.
12	500	Bex II	— 3200 gr. Bon hivernage, 1 ruche orpheline sur 37 et 1 ruche perdue pendant l'hiver par mortalité. 3 à 4 rayons de couvain le 27 mars.
13	505	Berlincourt	— 1800 gr. Température maximum + 18°, minimum — 8°. Les abeilles ont largement profité des saules. Belle perspective, mais le terrain devient sec. Flore : saules, pissenlits, érables, pruniers, aubépines, cardamines.
14	531	La Rippe	Le nourrissage influence les relevés de la bascule. Il faut tenir compte à cette époque de l'année de beaucoup trop de facteurs pour apprécier une diminution ou une augmentation de poids.
15	586	Senarclens	
16	590	Chailly-Lausanne	
17	595	La Vounaise	— 2500 gr. Les abeilles ont mis l'hiver à la porte. Le 21 mars, très bonne récolte de pollen. Début d'avril, le pollen arrive à la ruche en trop grande quantité si le beau temps continue. Cerisiers en fleurs.
18	622	Marly-le-Grand	— 2350 gr. Très bon hivernage. Pollen à profusion les derniers 15 jours. Châtons et saules en fleurs.

No	Alt.	Localité	Du 11 mars au 10 avril 1953
19	650	Vuarrenge	— 3150 gr. Grosse consommation avec les journées chaudes de mars. Ce 14 avril, anniversaire de l'Indépendance vaudoise, les abeilles comme leurs maîtres vont à l'abreuvoir car il pleut et même il neige en plaine.
20	700	Fontaines Vd	
21	740	Carrouge Vd	
22	729	Broc	
23	750	Saicourt JB	— 2500 gr.
24	750	Le Mouret Fg	
25	760	Tavannes	Du 1er octobre 1952 au 31 mars 1953 : — 8150 gr. Le miel de sapin n'a pas provoqué de dysenterie. Les ruches ont reçu un supplément de sirop malgré le vilain automne 1952.
26	760	Chévard	
27	772	Savagnier	
28	817	St-Imier	
29	890	Orsières	
30	1090	Ste-Croix	— 2000 gr. L'hivernage a été normal.
31	1114	L'Etivaz	
32	1150	Les Caudreys (Le Sépey)	— 2400 gr.
33	1272	La Manche	— 2100 gr. L'apport de pollen est abondant. Crocus, primevères, châtons en fleurs.
34	1378	Evolène	— 2250 gr.

Stations d'observation

No	Alt.	Localité	Balance	Température		Pluviomètre		Baromètre	
				max.	min.	max.	min.	max.	min.
35	391	Cointrin Genève.	Stationnaire malgré le nourrissage journalier	+22°	—3°	Pluie le dernier jour = 4 mm.			
36	398	Ecole cant. d'agr. Marcellin/Morges.							
37	440	Ecole norm. filles Delémont							
38	510	Châteauneuf . . . (Valais)	9-16 III — 600 gr. 16-23 III — 1400 gr. 24-30 III — 1000 gr. 1-6 IV — 400 gr. 7-13 IV — 1900 gr. — 5300 gr.	+15°	—5°	Hygromètre max. 96 % min. 17 %		Hygromètre max. 730 mm. min. 715 mm.	
39	638	Grangeneuve . .	10 III-17 III— 550 gr. 18 III-24 III— 700 gr. 25 III-31 III—1000 gr. 1 IV-7 IV—1150 gr. 8 IV-10 IV— 660 gr. —4060 gr.						
40	825	Cernier . . .	— 2000 gr.	+17°	—3°	Pluie le 31 mars			
41	925	Le Locle . . .							

Caractéristiques du mois de mars

Sec à l'extrême. L'observatoire météorologique de L'Auberson a enregistré 10,4 millimètres d'eau au mètre carré pour toute la durée du mois de mars, ce qui représente 10,4 litres par mètre carré. C'est très peu, si l'on songe qu'il tombe dans cette région jurassienne, dont les précipitations sont parmi les plus abondantes du nord-ouest de la Suisse, 1600 à 1800 litres d'eau au mètre carré par année.

Cointrin signale le mois de mars comme le plus sec depuis 1929, soit une période de 24 ans. L'ultime décade de mars a fait des sourires, elle était limpide et douce, le mois tout entier a été si beau qu'on lui pardonne la bise glaciale des 7 et 8 mars qui se permit des pointes à 105 à l'heure.

Fleurier, le 17 avril 1953

L. LOUP.

DOCUMENTATION ÉTRANGÈRE

L'apiculture aux États-Unis

L'abeille a été introduite sur le continent américain par les Espagnols et les Anglais quand ils s'installèrent sur les côtes orientales d'Amérique du sud et d'Amérique du nord. Avant leur venue on n'y trouvait qu'une race d'abeilles sauvages qui, à l'exception de la reine, meurent avec les premiers froids et par conséquent ne constituent pas de réserves de miel.

L'apiculture n'a pris une certaine importance, aux États-Unis, qu'à partir de 1851, avec l'invention des ruches à hausses.

Parmi les nombreuses races d'abeilles importées aux États-Unis, les plus appréciées sont les races italienne, allemande, caucasienne et yougoslave (carniole). Ces dernières années, cependant, un mouvement se dessine en faveur des abeilles hybrides, obtenues par fécondation artificielle et qui se montrent particulièrement résistantes aux maladies.

A l'heure actuelle, l'apiculture est pratiquée dans tous les États de l'Union. Cependant les deux tiers des 5 600 000 colonies d'abeilles recensées aux États-Unis en 1952, se trouvent à l'est de la rivière Mississippi et plus précisément, pour la moitié d'entre elles, dans le sud de cette région. Sur les 1 946 000 colonies vivant à l'ouest du Mississippi, 24 % environ, sont en Californie. Ces abeilles y jouent un rôle essentiel dans la fécondation des plantes, celle des arbres fruitiers notamment.

On évalue à 500 000 le nombre des Américains qui font de l'apiculture sur une base commerciale. Le nombre de ceux qui en vivent entièrement n'est cependant que de 1 000. Pour les autres elle constitue une ressource d'appoint.

Pour plus de clarté, on peut distinguer trois catégories d'apiculteurs : 1. ceux qui s'occupent avant tout de la production de miel ; 2. ceux qui élèvent des abeilles pour les revendre ; enfin 3. ceux qui tirent le plus clair de leurs ressources de la location de leurs ruches aux fermiers, aux fructiculteurs pour la pollination.

Il est bien évident qu'aucun apiculteur ne peut limiter entièrement ses activités à une seule de ces catégories: il arrive à celui qu'intéresse par-dessus tout la récolte du miel de faire voyager ses ruches pour que les abeilles profitent de la floraison qui ne se produit pas partout en même temps sur toute l'étendue des Etats-Unis et concoure, par là, à la pollination; plus communément encore, celui qui fait l'élevage des abeilles pour la revente, ne néglige pas le miel de ses ruches.

La production de miel

La récolte de miel des Etats-Unis a été, en 1951, d'un peu plus de 162 842 000 kilos. Par Etats, la Californie venait en tête avec une production de 12 812 000 kilos. Elle était suivie par le Minnesota, la Floride, le Wisconsin, l'Ohio, l'Etat de New-York, l'Iowa, le Michigan, l'Idaho et le Texas.

D'une façon générale, le rendement moyen par colonie est de 26 kilos 300, environ, mais dans les régions les plus favorisées la moyenne atteint de 100 à 135 kilos. A titre de curiosité on peut signaler que dans son numéro du 17 mars 1951, le *Rural New Yorker* affirmait que le plus fort rendement jamais constaté aux Etats-Unis était celui d'une ruche du Texas qui avait fourni 498 kilos de miel en une saison. La plus grande partie du miel récolté est vendue localement par les producteurs. Un quart cependant de la récolte, du miel de qualité à peu près uniforme parce que provenant d'abeilles qui ont surtout butiné du trèfle, part chez les grossistes.

Le miel le plus grossier, au goût le plus fort, est également acheté. Il est raffiné et utilisé par l'industrie du tabac, celle de la confiserie, ainsi que par les pâtisseries et certains fabricants de boissons.

Le miel trouve des amateurs sous ses trois formes principales: extrait des rayons de cire par centrifugeuse; en rayons, dans leurs petits cadres de bois; enfin en vrac, miel et fragments de rayons mélangés, livrés en bocaux de verre ou en seaux métalliques. On en trouve enfin sous forme cristallisée.

(Bulletin d'Informations économiques.)

Communiqué par P. ZIMMERMANN.

AVIS DE L'ADMINISTRATION

N'oubliez pas d'annoncer vos changements d'adresse au caissier-administrateur

M. Soavi, à Gingins / Nyon

(l'ancienne adresse et le numéro de matricule sont nécessaires pour que la demande puisse être prise en considération).

Lors de vos communications avec un membre du Comité S.A.R. (bibliothèque, contrôle du miel, présidence, rédaction, etc.), n'oubliez pas de mentionner aussi votre matricule.