

**Zeitschrift:** Journal suisse d'apiculture  
**Herausgeber:** Société romande d'apiculture  
**Band:** 50 (1953)  
**Heft:** 3

**Rubrik:** Technique apicole ; Échos de partout

### **Nutzungsbedingungen**

Die ETH-Bibliothek ist die Anbieterin der digitalisierten Zeitschriften auf E-Periodica. Sie besitzt keine Urheberrechte an den Zeitschriften und ist nicht verantwortlich für deren Inhalte. Die Rechte liegen in der Regel bei den Herausgebern beziehungsweise den externen Rechteinhabern. Das Veröffentlichen von Bildern in Print- und Online-Publikationen sowie auf Social Media-Kanälen oder Webseiten ist nur mit vorheriger Genehmigung der Rechteinhaber erlaubt. [Mehr erfahren](#)

### **Conditions d'utilisation**

L'ETH Library est le fournisseur des revues numérisées. Elle ne détient aucun droit d'auteur sur les revues et n'est pas responsable de leur contenu. En règle générale, les droits sont détenus par les éditeurs ou les détenteurs de droits externes. La reproduction d'images dans des publications imprimées ou en ligne ainsi que sur des canaux de médias sociaux ou des sites web n'est autorisée qu'avec l'accord préalable des détenteurs des droits. [En savoir plus](#)

### **Terms of use**

The ETH Library is the provider of the digitised journals. It does not own any copyrights to the journals and is not responsible for their content. The rights usually lie with the publishers or the external rights holders. Publishing images in print and online publications, as well as on social media channels or websites, is only permitted with the prior consent of the rights holders. [Find out more](#)

**Download PDF:** 24.01.2026

**ETH-Bibliothek Zürich, E-Periodica, <https://www.e-periodica.ch>**

action favorable sur l'évolution de la maladie, mais c'est à la dose de 1,0 gr. par colonie que les meilleurs résultats furent atteints. C'est sur cette base que nous allons faire des essais sur une plus grande échelle.

#### BIBLIOGRAPHIE

*Katznelson H., Arnott J.H., Bland S.E.* — Preliminary Report on the treatment of European foulbrood of honeybees with antibiotics. « Scientific Agriculture », Vol. 32, No. 4, April 1952.

*Katznelson H., and Jamieson C.A.* — Antibiotics and other chemiotherapeutic agents in the control of bee diseases. Id.

*Mémery.* — « Expérimentations encourageantes ». L'Abeille de France, No. 137, 1951.

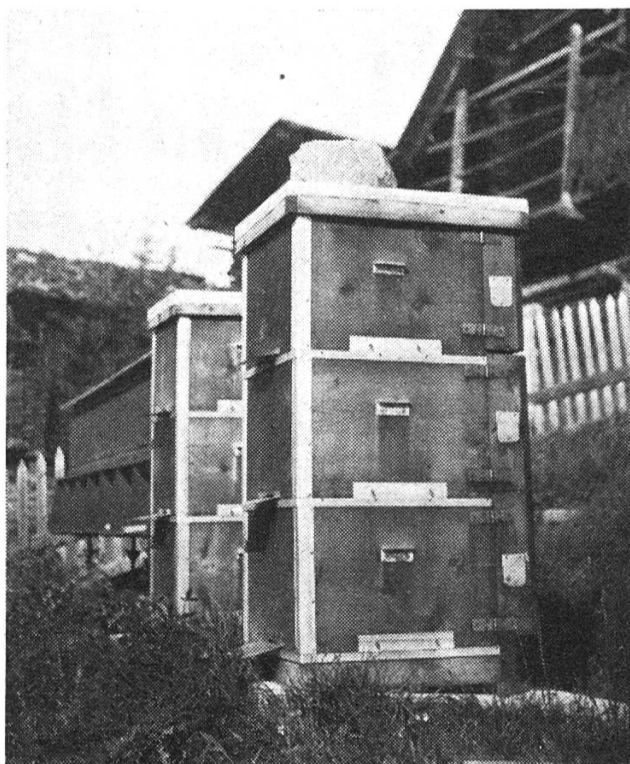
*Brizard A.* — « Le traitement de la loque européenne par la Stréptomycine ». La Revue Française d'Apiculture, No. 75, 1952.

*Vincent J.G. and Vincent H.W.* — Proc. Soc. exp. Biol. and Med. 55, 162.



## TECHNIQUE APICOLE

### La ruche gratte-ciel suisse



Les Français, les Américains ainsi que d'autres apiculteurs possèdent leur ruche gratte-ciel. Pourquoi ne pourrions-nous pas la réaliser avec succès en Suisse ? Une bonne partie des apiculteurs sont restés fidèles aux anciennes méthodes ; de ce fait le rendement est resté au-dessous d'une moyenne rentable.

Les apiculteurs progressistes qui pratiquent le renouvellement méthodique des reines, le blocage de la ponte trouvent leur récompense par une récolte intéressante. Je constate avec plaisir que plusieurs sections romandes ont fait

appel à M. Adam, diplômé de l'Ecole d'apiculture de France pour l'entendre exposer la façon d'utiliser la ruche gratte-ciel avec succès. Pour réussir avec cette nouvelle méthode, il faut tenir compte de l'étendue du champ mellifère, les régions à une seule récolte, celles

à deux récoltes. L'essentiel est de faire un bon départ, au moment propice, avec un gratte-ciel réunissant toutes les conditions nécessaires.

En 1947, j'ai mis sur pied deux gratte-ciel de ma construction, l'un avec 3 reines, l'autre avec deux reines. La photo ci-dessus prise à fin août est en position d'hivernage. Au printemps 1948, j'ai trouvé mes colonies en très bon état de santé et très fortes (altitude du rucher 1350 m.).

La récolte fut de 60 kg. pour le No 1 et de 32 kg. pour le No 2, avec en plus 2 essaims artificiels, donc deux colonies de surplus.

Les ruches simples témoins n'ont donné que 3 à 4 kg. de récolte.

On peut conclure de l'expérience que les résultats sont plus que satisfaisants.

Je dois avouer que pour effectuer les diverses opérations que nécessite l'apiculture intensive, avec le système de superposition des corps de ruche, le démontage de chaque corps pour le brochage de la ponte, les grilles à reines, le rabattage au début de la récolte, etc., tout cela n'est pas toujours facile et rebute le plus patient des apiculteurs.

Dès lors j'ai résolu de trouver une solution à tous les inconvénients cités. J'ai construit un gratte-ciel nouveau dont le perfectionnement me donne satisfaction. Les manipulations ne deviennent plus qu'un jeu d'enfants à l'apiculteur qui possède les connaissances apicoles nécessaires.

On conçoit que l'apiculteur hésite à abandonner son ancien matériel apicole, les rayons construits spécialement, pour se mettre au travail avec un gratte-ciel à rayons spéciaux. Aujourd'hui, la question est résolue avec mon nouveau gratte-ciel. Il est possible d'utiliser les anciens rayons, les DB conviennent parfaitement à mon avis.

Je serais très heureux de présenter cette nouvelle construction, avec les perfectionnements que j'y ai apporté, d'en montrer la manipulation ainsi que la méthode d'application aux sections qui désirent en tenter l'essai.

L. PERRUCHOU, Vercorin.

## Ruche Layens modifiée

par Jean Borloz. mise au point avec Eugène Rithner

Cette ruche à bâtisse chaude est réduite dans sa longueur à 12 cadres, surmontée d'une hausse contenant 7 cadres larges Dadant placés en travers sur ceux du corps de ruche ; toit plat incliné de côté ; trou de vol avec entrée Rithner, une petite ouverture vis-à-vis à l'arrière peut servir d'aération ; la planchette de vol qui est fixée à deux crochets est suspendue contre le devant de la ruche pour le transport.

Le poids : corps de ruche 12 cadres vides, 3 planchettes de couverture, 1 planchette de vol et le chapiteau	kg. 22,400
hausse avec 7 cadres larges Dadant	4,800

Total kg. 27,200

Hausse et chapiteau à fort emboîtement ; par son étroitesse (environ 41 cm.), elle donne peu de prise au vent ; un avantage, c'est aussi de gagner de la place en serrant les ruches sur les supports lorsqu'on les place en estivage chez autrui ; pour le chargement il est également possible de les rapprocher fortement par l'engagement du toit sous celui de la voisine ; la petite ouverture à l'arrière assure une utile aération pour le transport et aussi une fois en place pendant les grandes chaleurs.

L'hivernage semble meilleur du fait de la hauteur du cadre, groupe bien concentré, forme naturelle, avec nourriture à portée au-dessus.

Le travail de l'apiculteur est facile ; l'on commence par l'arrière, les abeilles chassées par la fumée se portent à l'avant et l'opérateur de ce fait n'est pas incommodé par les abeilles.

Pour le nourrissage d'automne, l'on fait usage de nourrisseurs, d'une contenance de 2,8 kg., qui se placent directement au-dessus des rayons et ayant les mêmes dimensions que les planchettes ; l'on peut se servir à volonté de 1 à 3 par ruches.

Au printemps, si c'est nécessaire, pour ne rien déranger, l'on peut simplement avoir recours à une ou plusieurs bouteilles renversées sur des couvercles de boîtes et placées à l'arrière derrière la partition.

Un point sur lequel il y a lieu d'insister, c'est la commodité avec laquelle cette ruche peut être transportée, par un seul homme, au moyen de bretelles munies de mousquetons et s'ajustant en un clin d'œil aux pîtons fixés à la ruche et se porte aussi aisément qu'une hotte.

Pour moi, c'est la ruche idéale, spécialement comme pastorale et qui m'a donné le plus de satisfaction.

Jean BORLOZ, père.



## ECHOS DE PARTOUT

---

### Saviez-vous que...

- l'abeille possède des glandes situées à la base des mandibules dont la sécrétion sert à dissoudre la cire et la propolis.
- le pou des abeilles du Brésil appartient à une espèce qui ne se trouve qu'au Portugal d'où la preuve que l'abeille a été importée au Brésil en provenance du Portugal.
- la larve du pou des abeilles se nourrit de cire qu'elle digère vraisemblablement à l'aide d'un micro-organisme.
- c'est à 35°C que la reine se développe le mieux et qu'il lui faut, après son éclosion, une température de 25 à 30°.
- le iode augmenterait la longévité des abeilles.

## Ce qu'il en coûte de vendre du miel falsifié

Spécialiste des contraventions à la loi fédérale sur les denrées alimentaires (il est titulaire déjà de plusieurs condamnations), Jules Longchamp venait vendre, chez les particuliers, du miel artificiel qu'il désignait comme miel naturel et de première qualité. 10 jours d'arrêts et 500 francs d'amende !

## Ne contrarions pas la nature

D'après les idées nouvelles de certains auteurs, la ruche moderne à cadres mobiles est anti-naturelle et la cause d'une quantité de déboires et de multiples maladies.

Parlez-moi d'une cavité dans un arbre ou dans un rocher avec un trou de vol placé n'importe où, en haut, en bas ou au milieu, avec quelquefois de grandes ouvertures placées dans tous les sens, ça au moins, c'est naturel ! Et l'abeille se porte beaucoup mieux.

Du reste, nous autres, hommes, sommes-nous sur la bonne voie en habitant ces maisons à multiples étages, ou même nos simples maisonnettes anti-naturelles, car seule la caverne de nos ancêtres empêcherait ces nouvelles maladies dont on parle tant.

Dans leurs cavernes, nos ancêtres se portaient bien, sans grippe espagnole, sans fièvre typhoïde, sans cancer, etc..., et n'avaient besoin ni de pénicilline, ni de sulfamides, ni de sérums.

Et dire qu'il existe des essaims assez fous pour choisir d'eux-mêmes ces horribles ruches modernes, avec cadres mobiles bien rangés et préparés avec de la cire préfabriquée imitant leurs cellules !

La vulgaire ruche panier est du reste aussi anti-naturelle. Elle n'imité point les bonnes cavités que leurs ancêtres appréciaient tant (paraît-il).

Il est lamentable d'entendre ces bobards lancés d'un air savant, et ensuite de préconiser une ruche qui s'éloigne comme les autres, et plus que les autres, de la ruche soi-disant idéale pour les abeilles.

*Le Courrier Apicole Français.*

## POUR VOUS AIDER A VENDRE VOTRE MIEL

La SAR a édité un panonceau, format 42 × 30 cm. destiné aux commerçants, épiciers, etc. Chaque apiculteur se doit d'en remettre au moins un à chacun de ses clients détaillants. **PRIX: Fr. 1.—.**

Une brochure de 12 pages vantant les mérites et les vertus du miel est également en vente. Chaque apiculteur devrait en avoir à disposition pour distribuer autour de lui (clients, malades etc.). **PRIX: Fr. 1.50 les 10 ex., Fr. 12.— les 100 ex.**

Pour éviter les frais d'un remboursement, passez vos commandes en versant le montant correspondant au compte de chèques postaux II 1480, Société romande d'apiculture, Lausanne, et en indiquant au verso du coupon le détail de la commande.

## Hygiène alimentaire propre aux vieux travailleurs

Le docteur R. Wibaux, membre du Conseil supérieur d'hygiène publique de France, dans un article consacré à cette importante question, s'exprime ainsi :

« Dans la vieillesse, écrit-il, la dénutrition l'emporte sur la nutrition. Il y a donc lieu de maintenir le bilan physiologique, c'est-à-dire de sustenter convenablement. Mais, d'autre part, les organes (tant d'assimilation que d'excrétion) sont déficients par usure : et il faut éviter la lente intoxication par défaut d'élimination. »

C'est le Charybde et le Scylla de l'alimentation du vieillard et on aboutit à ce dilemme : ou le laisser mourir progressivement d'inanition (ce qui est plus fréquent qu'on ne le pense) ou de l'intoxiquer par surcharge imposée aux organes excréteurs. Les sujets ne se rendent pas compte de cette situation et il est remarquable de constater combien les personnes âgées sont friandes de sucre et de sel qui sont pour elles des poisons en raison de l'affaiblissement presque constant de la fonction glycogénique du foie et de la perméabilité rénale.

Le problème étant ainsi parfaitement posé et ses principales difficultés remarquablement soulignées, comment le résoudre ? En fait, comment nourrir un vieillard pour qu'il vive en bonne et gaillarde santé, et plus vieux encore ?

Eh bien, comme l'écrit encore le docteur R. Wibaux, « la base de son alimentation doit être le lait. Un peu de viande est nécessaire au repas principal (un peu seulement) sous la présentation hachée... pour en permettre une assimilation facile, même aux édentés. Des légumes et des fruits sont nécessaires pour apporter les vitamines qui déclencheront les jeux diastasiques ou hormonaux. Un apport de salade (de préférence cuite) sera aussi nécessaire pour faire dans l'intestin une masse de chaise... *Le sucre industriel sera remplacé par le miel naturel, plus assimilable. D'ailleurs, le miel était autrefois réputé pour favoriser la longévité.* »

*Le Médecin de Semaine.*

P. ZIMMERMANN.

### AVIS DE L'ADMINISTRATION

N'oubliez pas d'annoncer vos changements d'adresse au caissier-administrateur

M. Soavi, à Gingins / Nyon

(l'ancienne adresse et le numéro de matricule sont nécessaires pour que la demande puisse être prise en considération).

Lors de vos communications avec un membre du Comité S.A.R. (bibliothèque, contrôle du miel, présidence, rédaction, etc.), n'oubliez pas de mentionner aussi votre matricule.