

Zeitschrift: Journal suisse d'apiculture
Herausgeber: Société romande d'apiculture
Band: 50 (1953)
Heft: 2

Rubrik: Rapports ; Conférences ; Congrès ; Boîte aux lettres

Nutzungsbedingungen

Die ETH-Bibliothek ist die Anbieterin der digitalisierten Zeitschriften auf E-Periodica. Sie besitzt keine Urheberrechte an den Zeitschriften und ist nicht verantwortlich für deren Inhalte. Die Rechte liegen in der Regel bei den Herausgebern beziehungsweise den externen Rechteinhabern. Das Veröffentlichen von Bildern in Print- und Online-Publikationen sowie auf Social Media-Kanälen oder Webseiten ist nur mit vorheriger Genehmigung der Rechteinhaber erlaubt. [Mehr erfahren](#)

Conditions d'utilisation

L'ETH Library est le fournisseur des revues numérisées. Elle ne détient aucun droit d'auteur sur les revues et n'est pas responsable de leur contenu. En règle générale, les droits sont détenus par les éditeurs ou les détenteurs de droits externes. La reproduction d'images dans des publications imprimées ou en ligne ainsi que sur des canaux de médias sociaux ou des sites web n'est autorisée qu'avec l'accord préalable des détenteurs des droits. [En savoir plus](#)

Terms of use

The ETH Library is the provider of the digitised journals. It does not own any copyrights to the journals and is not responsible for their content. The rights usually lie with the publishers or the external rights holders. Publishing images in print and online publications, as well as on social media channels or websites, is only permitted with the prior consent of the rights holders. [Find out more](#)

Download PDF: 24.01.2026

ETH-Bibliothek Zürich, E-Periodica, <https://www.e-periodica.ch>

QUESTIONS ET RÉPONSES

Question

Pourquoi les ruches sur bascules accusent-elles une diminution alors que les abeilles ne peuvent faire aucune sortie ?

Cette question a déjà été posée à maintes reprises. Je me suis borné à répondre que l'abeille était à comparer à un poêle dans lequel on introduisait du bois pour chauffer. De cela, il reste la chaleur qui s'en va et un peu de cendre, d'où la perte. On ne comprend pas.

Jos. WALTHER.

RAPPORTS CONFÉRENCES - CONGRÈS

Rapport du service de la bibliothèque pour 1952

Le prêt des livres :

220 demandes de livres ont été faites durant l'année (248 en 1951).

Il a été prêté :

à 35 lecteurs	vaudois	215 volumes ou brochures
à 29	» valaisans	180 » »
à 20	» jurassiens	98 » »
à 18	» fribourgeois	105 » »
à 5	» neuchâtelois	28 » »
à 4	» genevois	52 » »
à 3	» membres habitant en Suisse allemande	44 » »

soit 114 lecteurs

722

(114 lecteurs, 745 volumes en 1951)

Le 31 décembre 162 volumes étaient en circulation (130 en 1951).

Les acquisitions :

Dons

de M. H.H. Sandoz-Fasnacht, à Peseux : Nos oiseaux. Bulletin de la Société romande pour l'étude et la protection des oiseaux. 1913 à 1928.

Achats

Ia. 943 Caillas, Alain. — Le secret des bonnes récoltes. — Orléans 1952. 233 p. 8°.

587 Muller, Henri. — La merveilleuse loi de la grappe. 5e fasc.

898 Muller, Henri. — L'élevage de grappes et la production du miel. — Albi 1952. 102 p. 8°.

III. 946 Gonnet, P.-J. — Le miel. Parfum - saveur - arôme. — Montfavet (1951), 125 p. 8°

947 *** — Recettes au miel. 70 recettes ill. de 40 dessins. Chartres (s.d., vers 1950). 95 p. 8°.

IV. 850 Brisset, A. — Calendrier d'élevage de reines d'abeilles. (Avec calendrier d'opérations). — Chartres (vers 1950). 8 p. 8°.

- V. 942 Frisch, K. von — Aus dem Leben der Bienen. 4. Aufl. Mit 112 Abb. Wien 1948. VI., 196 S. 8°
- 944 Mathis, M. — Vie et mœurs des abeilles. — Paris 1951, 224 p. 8°.
- VII. 836 Marty, Alfred. — La chasse aux abeilles. Pagny-s.-Meuse (s.d., vers 1950). 48 p. 8°.
- VIII. 941 Sooder, Melchior. — Bienen und Bienenhalten in der Schweiz. Mit 23 Taf. u. Abb. — Basel 1952. 341 S. 8°.
- IX. 945 Crane, E. — Dictionary of Beekeeping terms (Dictionnaire des termes apicoles : Anglais - français - allemand - hollandais. (Préf. O. Morgenthaler). — London 1951. 74 p. 8°.
- 844 Muller, Henri. — Discours dogmatique sur l'apiculture. — Albi 1951. 40 p. 8°.

Echanges

Schweizerische Bienenzeitung (Die Blaue). 1952
 L'Ape. Organo della Società Ticinese di apicoltura. 1952
 La Belgique apicole. 1952
 La Revue française d'apiculture. 1952.
 L'apicoltore d'Italia. 1952

Durant l'année écoulée, le bibliothécaire a eu l'occasion de vendre 20 exemplaires du catalogue de la bibliothèque, 15 exemplaires de la dernière édition de la « Conduite du rucher », de Bertrand, et 1 exemplaire de la table des matières de notre « Bulletin ». Il reste encore un certain nombre de ces publications en stock. Il est recommandé aux membres qui ne seraient pas encore en possession de ces publications de les commander sans tarder.

Le catalogue de la bibliothèque, publié en 1949, peut être mis à jour en inscrivant les acquisitions des années 1950, 1951 et 1952 au verso des pages restées en blanc à cet effet. (Voir No de mars 1951, p. 88 pour les acquisitions de 1950 et No d'avril 1952, p. 123 pour les acquisitions de 1951).

Il est rappelé aux membres de la SAR que le prêt des livres de la bibliothèque est gratuit. Les frais de port sont supportés par la société.

Jos. Dietrich, bibliothécaire.

Contrôle du miel en 1952

1. Effectif des sections en 1952.
2. Nombre de membres qui ont pris part au contrôle.
3. Membres qui ont pris part à deux contrôles.
4. Total des contrôles.
5. Quantité de miel présentée au contrôle (en kg).
6. Nombre de colonies.
7. Moyenne par colonie.
8. Nombre d'étiquettes « SAR » délivrées.

I. VAUD	1	2	3	4	5	6	7	8
1. Les Alpes . . .	309	5	—	5	1 585	213	7,450	225
2. Avenches . . .	45	18	—	18	3 900	327	11,900	335
3. Basse-Broye . .	103	11	1	12	2 755	214	12,850	190
4. Bière	32	14	3	17	6 720	380	17,700	150
5. Chamossaire . .	65	—	—	—	—	—	—	—
6. Cossonay . . .	106	23	9	32	6 838	524	13,000	266
7. Côte vaudoise .	70	7	1	8	2 970	264	11,250	1 100
8. Grandson-P.d.J. .	204	37	—	37	12 345	939	13,140	960
9. Gros de Vaud . .	135	23	3	26	5 790	467	12,400	245
10. Haute-Broye . .	42	4	—	4	800	71	11,250	190
11. Jorat	43	12	—	12	2 705	183	14,800	308
12. Lausanne . . .	272	17	1	18	6 030	485	12,400	1 070
13. Lucens	36	21	—	21	2 152	207	10,400	82

	1	2	3	4	5	6	7	8
14. La Menthue	53	13	—	13	2 160	162	13,330	560
15. Morges	84	11	4	15	3 470	252	13,770	210
16. Moudon et env.	81	27	—	27	4 478	375	12,000	620
17. Nyon	175	27	6	33	15 668	1 783	8,780	3 110
18. Orbe	150	28	3	31	6 210	604	10,280	581
19. Payerne	22	3	1	4	840	50	16 800	100
20. Pays-d'Enhaut	40	2	—	2	2 150	191	11,250	100
21. Vallée de Joux	22	—	—	—	—	—	—	—
	2 089	303	32	335	89 566	7 691	11,640	10 402
II. NEUCHÂTEL								
22. La Béroche	41	15	1	16	4 980	375	13,300	1 740
23. Côte neuchâtel.	151	18	—	18	4 485	430	14,300	1 770
24. Montagnes neuch.	163	3	—	3	960	64	15 000	—
25. Val-de-Ruz	107	33	1	34	8 110	513	15 800	50
26. Val-de-Travers	105	13	—	13	4 240	263	16,100	2 000
	567	82	2	84	22 775	1 645	13,850	5 560
III. GENEVE								
27. La Genevoise	368	23	1	24	6 445	635	10,150	1 275
IV. VALAIS								
28. Sierre	762	7	—	7	1 875	179	10 470	260
29. Sion		9	1	10	3 480	429	8 000	425
30. Hérens		6	2	8	3 040	202	15,000	605
31. Conthey		16	—	16	2 945	319	9,300	733
32. Martigny		23	—	23	5 129	501	10,200	965
33. Bagnes		—	—	—	—	—	—	—
34. Entremont		27	—	27	5 996	514	11,650	430
35. St-Maurice	762	11	—	11	1 390	125	11,100	805
36. Monthey		9	—	9	3 875	362	10 700	480
	762	108	3	111	27 730	2 631	10,540	4 703
V. FRIBOURG								
37. Abeille fribourg.	207	30	—	30	5 220	509	10 250	630
38. La Broyarde	162	42	13	55	9 150	756	12,100	335
39. Lac franç.	53	7	2	9	2 245	191	17,000	130
40. La Glâne	169	37	—	37	4 983	437	11,400	370
41. La Gruyère	226	69	18	87	12 585	1 117	11,250	635
42. La Veveyse	115	16	3	19	3 095	239	12,950	30
	932	201	36	237	37 278	3 249	11,470	2 130
VI. JURA BERNOIS								
43. Ajoie-Cl.-d.-D.	361	67	—	67	11 550	1 581	7,250	2,096
44. Erguel-Prévôté	306	52	—	52	15 780	955	16 500	3 070
45. Franches-Mont.	95	20	—	20	6 800	320	20,600	995
46. Jura-Nord	271	43	5	48	17 060	1 127	15,140	440
47. Pied d. Chasseral	57	10	—	10	3 220	224	14 400	720
	1 090	192	5	197	54 410	4 207	12,870	7 321
RECAPITULATION								
I. Vaud	2 089	303	32	335	89 566	7 691	11 640	10 402
II. Neuchâtel	567	82	2	84	22 775	1 645	13,850	5 560
III. Genève	368	23	1	24	6 445	635	10,150	1 275
IV. Valais	762	108	3	111	27 730	2 631	10,450	4 703
V. Fribourg	932	201	36	237	37 278	3 249	11,470	2 130
VI. Jura bernois	1 090	192	5	197	54 410	4 207	12,870	7 321
	5 808	909	79	988	238 204	20 058	11,875	31 391

Fribourg, le 12 janvier 1953

Le chef du contrôle : Jos. DIETRICH.

Tableau comparatif de l'Office du contrôle de 1942 à 1952

	Contrôles	Kg.	Colonies	Moyenne
1942	306	71 340	6 819	10.460
1943	38	8 694	1 321	6.500
1944	99	15 757	1 877	8.395
1945	16	1 223	481	2.500
1946	70	9 089	1 318	6.890
1947	107	15 116	2 089	7.230
1948	186	40 687	4 610	8.820
1949	88	13 385	2 395	5.590
1950	607	182 940	13 939	13.125
1951	250	35 158	5 656	6.210
1952	988	238 204	20 058	11.875

L'année apicole 1952 en Suisse

Communication de l'Office de renseignements sur les prix,
de l'Union suisse des paysans

D'après l'enquête que mène chaque année l'Association des apiculteurs de la Suisse allemande sur la récolte de miel, le rendement en moyenne pondérée, s'est monté à 7,7 kg. par colonie dans sa région de production ; ce chiffre est considéré comme une moyenne satisfaisante.

La vente du miel indigène s'est heurtée à des difficultés croissantes. De grands efforts furent déployés pour encourager, par une propagande appropriée, la consommation de l'excellent produit du pays. Le cours que prend le marché dans ce domaine est d'autant plus regrettable que les apiculteurs ont maintenu les prix depuis 1942 malgré des récoltes très irrégulières et l'aggravation des frais et qu'ils avaient également renoncé pendant la guerre à tirer parti d'une situation économique qui leur était favorable en usant de la plus grande modération dans la formation des prix.

Rédaction.

Colonies d'abeilles en Suisse, depuis 1876

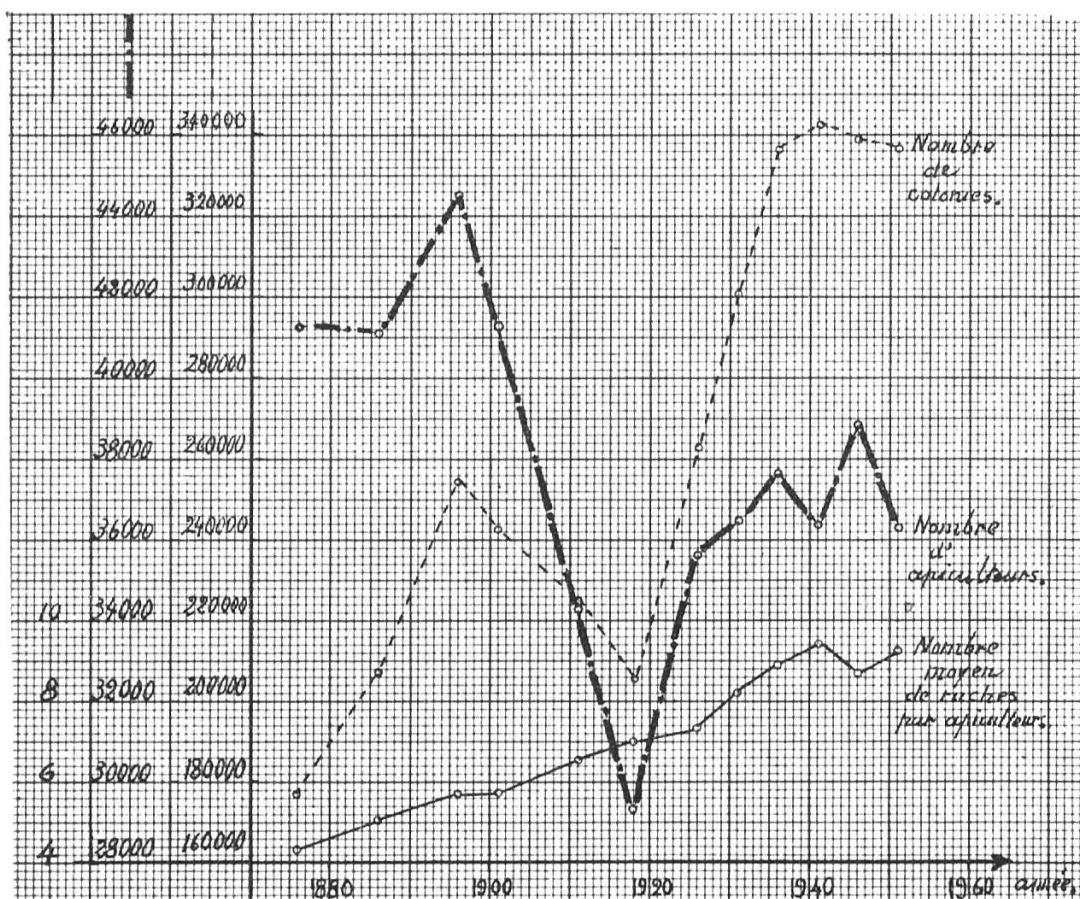
Par une journée où la fierté d'une hautaine bise semble jouer avec les tons nuancés des grisailles du paysage, avec la même austérité, je me suis entêté de transformer en traits trois tableaux documentaires.

Les chiffres de base se trouvent à la page 109 de l'Annuaire statistique de la Suisse, 1951.

Les diagrammes ci-après permettent d'établir l'existence d'une relation étroite entre les événements politiques mondiaux (guerres) et le nombre des apiculteurs en Suisse.

..... Nous constatons en effet que la courbe représentant le nombre d'apiculteurs a un minimum caractéristique aux environs de 1918, soit à la fin de la première guerre mondiale.

La seconde guerre a également provoqué des variations assez curieuses de ce nombre.



Nous allons essayer d'expliquer, sous toute réserve, le phénomène qui s'est produit :

— 1936 — Le recensement des apiculteurs se révèle d'une façon réjouissante.

— 1941 — Le conflit provoque une diminution des pratiquants. Mais le miel devient une denrée recherchée, et le sucre est rationné, d'aucuns se trouvent subitement des talents pour manier l'enfumoir. Ces constats expliquent le nombre plus élevé des apiculteurs après la fin de la guerre en 1946.

En 1951 tous ces spéculateurs se sont retirés. D'où nouvelles baisses dans le nombre des amis des abeilles.

— — — — — Etudions maintenant la variation de l'index des colonies.

Après une ascension assez rapide jusqu'en 1896, la courbe redescend et présente également un minimum en 1918. Dans la période entre les deux conflits la ligne monte fortement et finit par subir l'influence des événements guerriers.

Divisons maintenant la cote des colonies par l'ensemble des propriétaires ; nous obtenons le nombre moyen de ruches par apiculteur.

Nous observons ici une courbe toujours ascendante (à la seule exception de 1946).

C'est dire qu'en 1876 un apiculteur possédait en moyenne 4 ruches alors qu'aujourd'hui il en possède 9.

Nous constatons donc comme partout ailleurs une spécialisation du métier, les grands apiculteurs professionnels tendant à éliminer les petits apiculteurs amateurs.

Fleurier, le 7 décembre 1952.

Louis LOUP.

BOITE AUX LETTRES

La nouvelle édition de la «Conduite du rucher» de Edouard Bertrand est appréciée par le monde apicole

Cette nouvelle édition était en vente à l'Exposition internationale d'Apiculture d'Anvers (voir No d'octobre de notre Journal). C'est avec plaisir que nous apprenons ce qu'en dit l'organisateur de l'exposition, Don Stephaan Vandeputte: « La conduite du rucher, de Bertrand, était un vrai succès. Ces livres étaient deux fois épuisés. »

Réd.



LA VIE DE NOS SECTIONS

Communiqués

Société Genevoise d'Apiculture

Réunion amicale mensuelle, lundi 9 février 1953, à 20 h. 30 précises au local rue de Cornavin 4.

Sujet : *Le venin d'abeilles et les piqûres des insectes hyménoptères.*

Société d'Apiculture de Lausanne

La prochaine réunion amicale aura lieu le samedi 21 février, à 20 h. 15, au local habituel, rue Pichard 20.

Sujet : *La reine et son rôle dans la colonie*, par M. Robert Bovey.

Rapport des délégués à l'assemblée de la F. V. A.

Le Comité.

Société d'Apiculture du district de Sierre

La section de Sierre de la Fédération valaisanne d'Apiculture a renouvelé son comité comme suit :

Président : M. Candide Antille, propriétaire, Sierre.

Vice-président : M. Basile Tabin, agriculteur, Sierre.

Secrétaire-caissier : M. René Perruchoud, employé AIAG, Chippis.

Pour le Comité de la Section d'Apiculture de Sierre :

L'ancien secrétaire, *Arth. Pont.*