

Zeitschrift: Journal suisse d'apiculture
Herausgeber: Société romande d'apiculture
Band: 50 (1953)
Heft: 1

Rubrik: Service des pesées des ruches

Nutzungsbedingungen

Die ETH-Bibliothek ist die Anbieterin der digitalisierten Zeitschriften auf E-Periodica. Sie besitzt keine Urheberrechte an den Zeitschriften und ist nicht verantwortlich für deren Inhalte. Die Rechte liegen in der Regel bei den Herausgebern beziehungsweise den externen Rechteinhabern. Das Veröffentlichen von Bildern in Print- und Online-Publikationen sowie auf Social Media-Kanälen oder Webseiten ist nur mit vorheriger Genehmigung der Rechteinhaber erlaubt. [Mehr erfahren](#)

Conditions d'utilisation

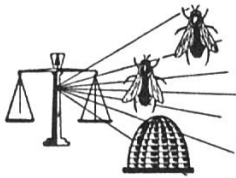
L'ETH Library est le fournisseur des revues numérisées. Elle ne détient aucun droit d'auteur sur les revues et n'est pas responsable de leur contenu. En règle générale, les droits sont détenus par les éditeurs ou les détenteurs de droits externes. La reproduction d'images dans des publications imprimées ou en ligne ainsi que sur des canaux de médias sociaux ou des sites web n'est autorisée qu'avec l'accord préalable des détenteurs des droits. [En savoir plus](#)

Terms of use

The ETH Library is the provider of the digitised journals. It does not own any copyrights to the journals and is not responsible for their content. The rights usually lie with the publishers or the external rights holders. Publishing images in print and online publications, as well as on social media channels or websites, is only permitted with the prior consent of the rights holders. [Find out more](#)

Download PDF: 24.01.2026

ETH-Bibliothek Zürich, E-Periodica, <https://www.e-periodica.ch>



Service des pesées des ruches

Pour vous donner des raisons d'appeler des météorologistes et des botanistes, en vue de réformer notre service des pesées et d'élaborer les directives des stations d'observation, votre apprenti a eu une drôle d'idée !

Sa curiosité l'aidant, il a ouvert la 59e édition de l'Annuaire statistique de la Suisse.

C'est un bouquin de 625 pages !

Soyez sans crainte et surtout n'ayez pas peur, son contenu n'est pas aussi indigeste que vous le supposez.

D'emblée vous allez comprendre, car sa richesse documentaire va éveiller en vous pas mal de suggestions et de propositions.

Sachez les réserver pour vos assemblées générales de votre section et les introduire au bon moment dans le débat de la future assemblée de la Romande.

Voici ce livre ouvert aux pages 6, 7, 8 et 9.

Dans ces 4 pages de statistique pure, englobant tous les mois de l'année de 1950, j'extrai ce qui intéresse le pays romand.

Les durées d'insolation sont signalées en heures, tandis que la nébulosité s'exprime en % selon la portion moyenne du ciel couverte par les nuages.

Quant aux températures, j'y trouve toutes les moyennes en degrés Celsius (centigrade). D'autres tableaux mentionnent les maxima et les minima.

Qu'en est-il des précipitations ?

C'est un jeu amusant d'y lire la hauteur d'eau tombée mensuellement et d'y constater l'écart de la normale en mm.

Qu'est-ce que cette normale ? Un renvoi nous l'apprend « l'état normal est le résultat de la période d'observation de 1864 à 1940 ».

Je dis bien 1864 et vous prie de vous souvenir, chers collègues, que la création de notre modeste service ne date que de 1936 !

Voulez-vous des renseignements climatériques ?

Une page entière de chiffres vous laisserait rêveur.

Examinons cette récapitulation annuelle plutôt que l'analyse mensuelle qui vous paraîtrait fastidieuse. Vous allez apprendre beaucoup de choses sur des coins du pays qui correspondent à quelques-unes de nos stations.

Sur la table du gourmet

Qui respecte sa santé,

On met

DU MIEL SUISSE CONTROLÉ !

Conditions atmosphériques

Récapitulation pour 1950

Stations météorologiques	Alti- tude en m.	Moyenne annuelle		Précipi- tation totale mm.	Insola- tion heures	Jours avec :					
		Pression atmos- phérique	Tempé- rature °Celsius			Précipitation		Orage	Brouil- lard	Ciel clair	Ciel couvert
						Total	Neige				
Neuchâtel	487	719,4	9,9	1136	1785	150	22	19	15	62	152
Genève	405	726,7	10,9	888	2118	112	14	15	8	68	123
Lausanne	553	714,0	10,3	1194	2031	147	26	22	7	84	111
Montreux	408	726,2	11,0	1363	1731	136	12	21	—	62	138
Sion	549	714,2	10,7	676	2113	111	21	7	12	75	79

Vous me dispenserez, avec des soupirs ou des sourires, de recommencer la même démonstration pour tout ce qui concerne le chapitre de la botanique.

Je glisse « sous les nuages » sur les caprices des vents, leur direction, leur intensité.

Comprenez-vous l'intérêt que nous aurions si nous pouvions aligner à l'extrémité de ce tableau les résultats authentiques des diagrammes de nos balances enregistreuses ?

Ne serions-nous pas plus riches, en renseignements utiles, en y consignant encore la relation de cause à effet. Je veux parler du rendement en miel indigène ?

Vous pouvez, vous-mêmes, broder sur ce thème.

Les corollaires ne manquent pas : maladies épizooties ou bien étendues des champs, des prairies, des marais à litière, etc.

Voilà pourquoi, j'insiste sur l'urgence de s'adjoindre des spécialistes en vue de réparer nos erreurs actuelles et de satisfaire notre soif de savoir.

Si vous acceptez une réforme, ces personnes neutraliseront par leur objectivité nos susceptibilités et sauvegarderont l'amour-propre des apiculteurs.

Fleurier, le 19 novembre 1952.

Louis LOUP.

Comme les pâturages de notre pays sont à l'origine du meilleur lait du monde, les fleurs de nos pâturages sont la source du miel le plus succulent : le MIEL SUISSE CONTROLÉ.

Pesées et stations d'observation

No	Alt.		Du 11 novembre au 10 décembre 1952
1	365	Aire Genève	— 2750 gr. Le temps doux a provoqué pendant des éclaircies des sorties qui sont la cause d'une augmentation de la consommation.
2	378	Morges	— 550 gr. Pluie, chute 205 mm. = 205 l. au m ² .
3	390	Chêne-Bourg	— 3000 gr. Température max. 14°, min. — 3°.
4	425	Porrentruy	— 550 gr. De la pluie, toujours de la pluie et du froid.
5	430	Bex I	— 750 gr. Pluie, vent et neige, temp. — 6°. Les 28 et 30 nov., du soleil + 24° et des sorties.
7	440	Delémont	— 1000 gr. Durant cette période quelques apports de pollen. Faible mortalité. La neige a disparu, mais il pleut.
8	445	Courrendlin	
9	450	Chili/Monthey	— 550 gr. Consommation normale.
10	474	Territet	
11	481	Marnand	
12	500	Bex II	— 900 gr. pour deux mois.
13	505	Berlincourt	— 2500 gr. Les 2 ruches sur bascule signalent la même diminution jusqu'au 10 nov., puis encore 1100 gr. jusqu'au 10 déc. Réclusion du 29 oct. au 27 nov. Puis les 28, 29 et 30 nov. par une température de + 15° excellentes sorties. Votre demande suit son cours.
14	531	La Rippe	— 1200 gr. Belles sorties les 19 et 20 nov.
15	586	Senarclens	— 750 gr.
16	590	Chailly-Lausanne	— 1750 gr. La diminution a été trouvée un peu forte, on en déduit que le bois de l'habitation était tout imprégné d'eau.
17	595	La Vounaise	
18	622	Marly-le-Grand	— 750 gr.
19	650	Vuarrengel	
20	700	Fontaines Vd	
21	740	Carrouge Vd	Merci de votre aimable lettre venant d'un non moins aimable apiculteur. Quel dommage de ne pas avoir profité de communiquer vos pesées. Mais j'y songe, vous auriez détérioré la bascule !
22	729	Broc	— 500 gr.
23	750	Saicourt JB	— 5000 gr. du 15 sept. au 15 déc.
24	750	Le Mouret Fg	
25	760	Tavannes	
26	760	Chévard	— 800 gr. Le 30 nov. a été la seule journée où les abeilles ont pu faire une très belle sortie dont chaque colonie a profité.
27	772	Savagnier	— 1100 gr. La mise en hivernage fut irrégulière par rapport aux intempéries qui ont débuté dès le 31 août.
28	817	St-Imier	— 950 gr. Merci de votre intérêt.
29	890	Orsières	
30	1090	Ste-Croix	
31	1114	L'Etivaz	
32	1150	Les Caudreys (Le Sépey)	— 500 gr.
33	1272	La Manche	
34	1378	Evolène	— 1800 gr. Les précipitations consécutives de neige en novembre ont empêché le contrôle. La diminution précitée est valable d'octobre à décembre.

Stations d'observation

No	Alt.	Localité	Balance	Température		Pluviomètre		Baromètre	
				max.	min.	max.	min.	max.	min.
35	391	Cointrin . . .	— 1150 gr.	+ 15°	— 7°	16 jours : 178 mm. neige 35 cm.			
36	398	Morges (Ec. Marcelin)						7 jours	
		Sem. du 17-23 nov.	— 200 gr.	+ 14°	— 6°	31,1 mm.		6 »	
		» » 24-30 nov.	— 250 gr.	+ 10°	+ 2°	86,5 mm.		1 »	
		» » 1er-7 déc.	— 250 gr.	+ 10°	— 2°	7,9 mm.		2 »	
		» » 8 - 14 déc.	— 250 gr.	+ 12°	— 4°	21,5 mm.			
		A Pampigny, alt. 670 m.,				dimin. de la		balance 1 kg.	
37	440	Delémont . . .	— 600 gr.	+ 15°	— 8°			5 XII 726 mm.	
38	510	Sion						25 XI 702 mm.	
39	638	Grangeneuve . .							
		Sem. du 10 - 17 XI	— 350 gr.						
		» » 18 - 24 XI	— 250 gr.						
		» » 25 XI-1 XII	— 400 gr.						
		» » 2 - 10 XII	— 300 gr.						
			1300 gr.						
40	825	Cernier	— 1100 gr.	+ 10,5°	— 7°	180 mm.			
41	925	Le Locle							
Mes bons vœux pour l'an nouveau et mon bien cordial merci Fleurier, le 16 décembre 1952 L. LOUP									



LA PAGE DE LA FEMME

Avez-vous quelquefois pensé, chères amies apicultrices, comme le Nouvel-An serait triste sans les congratulations et les souhaits qui nous font sortir un peu de notre « tran-tran » quotidien ? Même si pour beaucoup d'entre nous l'année qui vient de mourir a été lourde de désillusions, l'espérance et l'espoir renaissent avec l'An nouveau. Et voilà pourquoi l'on sème un peu de joie autour de soi en souhaitant beaucoup de bonheur à ceux qui nous sont chers ; quand bien même ces vœux sincères ne devraient jamais se réaliser, cela fait du bien de les entendre prononcer par ceux que l'on aime ; espérons que cette charmante habitude ne sera pas submergée par le modernisme !

Mes vœux les plus ardents, pour vous toutes, chères amies, sont divers : tout d'abord, la santé, pour vous et vos familles, puis la prospérité de votre rucher et la réalisation de vos projets et de vos espérances. Ne m'en veuillez pas trop si je n'ai su trouver les mots pour vous émouvoir et vous prouver ma sincérité.