

Zeitschrift: Journal suisse d'apiculture
Herausgeber: Société romande d'apiculture
Band: 49 (1952)
Heft: 12

Rubrik: Service des pesées des ruches

Nutzungsbedingungen

Die ETH-Bibliothek ist die Anbieterin der digitalisierten Zeitschriften auf E-Periodica. Sie besitzt keine Urheberrechte an den Zeitschriften und ist nicht verantwortlich für deren Inhalte. Die Rechte liegen in der Regel bei den Herausgebern beziehungsweise den externen Rechteinhabern. Das Veröffentlichen von Bildern in Print- und Online-Publikationen sowie auf Social Media-Kanälen oder Webseiten ist nur mit vorheriger Genehmigung der Rechteinhaber erlaubt. [Mehr erfahren](#)

Conditions d'utilisation

L'ETH Library est le fournisseur des revues numérisées. Elle ne détient aucun droit d'auteur sur les revues et n'est pas responsable de leur contenu. En règle générale, les droits sont détenus par les éditeurs ou les détenteurs de droits externes. La reproduction d'images dans des publications imprimées ou en ligne ainsi que sur des canaux de médias sociaux ou des sites web n'est autorisée qu'avec l'accord préalable des détenteurs des droits. [En savoir plus](#)

Terms of use

The ETH Library is the provider of the digitised journals. It does not own any copyrights to the journals and is not responsible for their content. The rights usually lie with the publishers or the external rights holders. Publishing images in print and online publications, as well as on social media channels or websites, is only permitted with the prior consent of the rights holders. [Find out more](#)

Download PDF: 24.01.2026

ETH-Bibliothek Zürich, E-Periodica, <https://www.e-periodica.ch>

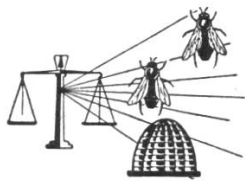
Les propriétés bactéricides de la propolis

Mme B.P. Kiwalkine, étudiante à l'Institut vétérinaire de Kasan (URSS), s'est proposée de vérifier si la propolis possède réellement les vertus bactéricides que lui attribue la médecine populaire. Elle observa tout d'abord que dans une certaine proportion, la propolis empêchait la fermentation d'un bouillon de peptone de viande laissé au bain-marie et à l'air libre. Ensuite elle mit une goutte de culture microbienne en contact avec de la propolis fondue et, selon les espèces employées, elle constata une action bactéricide au bout de quelques heures. C'est ainsi que le bacille du rouget du porc, le streptocoque et le staphylocoque blanc, le bacille protéique, le staphylocoque doré, le bacille d'Eberth, le bacille pyocyanique sont assez rapidement détruits. Une autre série d'expériences lui permit de doser la quantité (1,5 % à 10 %) suffisante pour tuer ces microbes. L'extrait aqueux obtenu en faisant chauffer 1 gr. de propolis avec 1 cm³ d'eau distillée pendant deux heures, est également actif.

Le jour n'est peut-être pas éloigné où l'on saura utiliser les propriétés bactéricides puissantes de la propolis pour lutter efficacement contre les maladies des abeilles.

Ape.

P. ZIMMERMANN.



Service des pesées des ruches

Dans ses séances de juillet à Delémont et de septembre à Lausanne, le Comité central de la Romande a entendu deux rapports du préposé au service des pesées.

Il a pris connaissance par avance des textes qui furent publiés en octobre et novembre dans le journal.

Quel projet de transformation peut-on bien mijoter dans cet aréopage ? Voilà les questions que l'on ne cesse de poser.

Ayez patience, chers collègues, rien ne sera modifié sans que l'assemblée générale soit en mesure de donner ses précieux avis.

En prenant connaissance (avec une sage mesure, car il faut de la mesure en toute chose) de la carte qui précise l'emplacement des stations, vous aurez conclu qu'il y a des terres du pays romand fort bien surveillées, d'autres qui le sont moins, et d'autres encore qui ne le sont pas du tout.

Cette constatation nous incline à penser qu'au moment de l'initiative de ce mouvement, des problèmes scientifiques ont dû se poser. Mais actuellement il est très difficile de les déceler.

Quinze ans sont passés et les conditions inhérentes au service des pesées actuelles nous échappent de plus en plus. Elles sont, osons le dire, nettement insuffisantes au point de vue des sciences.

Pesées et stations d'observation

| No | Alt. | | 14 octobre au 15 novembre 1952 |
|----|------|--------------------------|--|
| 1 | 365 | Aire Genève | |
| 2 | 378 | Morges | — 350 gr. |
| 3 | 390 | Chêne-Bourg | pas de variation. |
| 4 | 425 | Porrentruy | |
| 5 | 430 | Bex I | — 350 gr. Quelques sorties malgré un temps fort vilain. Le 6 nov. il tonne comme au mois d'août. |
| 7 | 440 | Delémont | — 900 gr. A la page 327 du No 11, 49e année, j'ai écrit « Franches-Montagnes », veuillez lire « dans le Jura ? ». |
| 8 | 445 | Courrendlin | |
| 9 | 450 | Chili/Monthey | |
| 10 | 474 | Territet | — 250 gr. Le contrôle de la ruche à 10 h. = 58,050 kg. Le soir à 16 h. 30 = 58,200 kg. Mais pleuvait, et comment le 11 nov. L'eau absorbée par le bois de l'habitation est aussi à considérer. |
| 11 | 481 | Marnand | |
| 12 | 500 | Bex II | |
| 13 | 505 | Berlincourt | |
| 14 | 531 | La Rippe | |
| 15 | 586 | Senarclens | — 900 gr. |
| 16 | 590 | Chailly-Lausanne | — 450 gr. Au moment de la pesée il a fallu débarrasser la ruche de sa couche de neige. |
| 17 | 595 | La Vounaise | |
| 18 | 622 | Marly-le-Grand | — 500 gr. |
| 19 | 650 | Vuarrengel | |
| 20 | 700 | Fontaines Vd | |
| 21 | 740 | Carrouge Vd | |
| 22 | 729 | Broc | |
| 23 | 750 | Saicourt JB | |
| 24 | 750 | Le Mouret Fg | — 500 gr. Merci de votre aimable communication. |
| 25 | 760 | Tavannes | |
| 26 | 760 | Chézard | du 11. X. au 10. XI. — 1100 gr. |
| 27 | 772 | Savagnier | |
| 28 | 817 | St-Imier | |
| 29 | 890 | Orsières | |
| 30 | 1090 | Ste-Croix | — 900 gr. Triste automne. Il restait encore quelques travaux à terminer. Mais ! |
| 31 | 1144 | L'Etivaz | |
| 32 | 1150 | Le Sépey Les Caudreys | La ruche sur bascule est recouverte de neige. |
| 33 | 1272 | La Manche | |
| 34 | 1378 | Evolène | |

Stations d'observation

| No | Alt. | Localité | Balance | Température | | Pluviomètre | | Baromètre | |
|----|------|--|--|----------------------------------|------------------------|------------------------------|------|---------------|---------------|
| | | | | max. | min. | max. | min. | max. | min. |
| 35 | 391 | Cointrin . . . | — 850 gr. | + 19 | 0° | 175 mm. 19 jours de pluie | | | |
| 36 | 398 | Morges . . . | — 900 gr. | + 20° | — 4° | 221 mm. | | 728 | 716 |
| 37 | 440 | Delémont . . . | — 1700 gr. | + 18 (24 X) | 0° (13 X) (5 XI) | | | 720 (28 X) | 708 (12 X) |
| 38 | 510 | Sion Sem. du 13 - 20 X » » 20 - 27 X » » 27 X - 3 XI » » 3 X - 10 XI | + 400 gr. — 100 gr. — 100 gr. — 200 gr. | + 17° + 18° + 18° + 18° | 0° 0° 0° — 3° | 92 % 34 + | | 723 | 711 mm. |
| 39 | 638 | Grangeneuve . . | nous sommes en correspondance | | | | | | |
| 40 | 825 | Cernier . . . | — 1000 gr. | + 14° | — 3° | | | | |
| 41 | 925 | Le Locle . . . | | | | | | | |

Fleurier, le 16 novembre 1952
L. LOUP

Pendant ces trois lustres, la période du conflit mondial a obligé notre paysannerie à transformer nos prairies naturelles en prairies artificielles.

Ce fut là une des causes primordiales de la régression de la végétation mellifère.

L'instrumentation toujours plus perfectionnée, utilisée dans la pratique des fenaisons, a bouleversé le facteur important de la durée de l'épanouissement floral.

La lutte antiparasitaire provoque l'empoisonnement des pollens. Elle nuit considérablement au développement de l'apiculture.

L'ensilage en vert est aussi une des causes de la précocité de la coupe des plantes fourragères mellifères.

Il est donc logique et urgent de connaître les buts que nous désirons atteindre avec le service des pesées.

C'est évidemment de découvrir dans notre paysage les zones propices où l'abeille, notre main-d'œuvre spécialisée, trouvera les matières premières : le précieux nectar et les miellats. Je néglige un peu le pollen et la propolis, l'eau et les sels minéraux que nos butineuses sont à même de rencontrer en toutes régions de notre pays.

Le problème qui nous occupe s'énonce avec austérité.



*Rucher Bovey, Montmaguy
avec un groupe d'apiculteurs de la Section d'Avenches*

Les renseignements condensés dans notre journal, depuis la création du service des pesées, permettent-ils d'établir des documents statistiques propres à fournir des archives utiles à l'élaboration de travaux scientifiques ?

Votre apprenti répond par la négative.

Il faut donc construire à nouveau plus beau qu'avant ?

Oui.

Alors soyons très humbles et ayons le courage d'affirmer que nous faisons fausse route. N'hésitons pas à nous assurer la collaboration de spécialistes en météorologie et en botanique. Eux seuls sont à même de diriger nos recherches sur les bases de leur très riche et savante documentation.

Ils nous proposeront des sacrifices d'amour-propre, que nous accepterons, au profit de nos successeurs.

Voilà les raisons qui dictent l'inscription de cette importante question à l'ordre du jour de l'assemblée générale de mars 1953.

Fleurier, le 1er novembre 1952.

Louis LOUP.

DOCUMENTATION ETRANGÈRE

La reine et l'hérédité (suite)

par R. Liétar

En plus, cette reine de tout premier choix, avant de se révéler entièrement, devra trouver dans la ruche la population qui lui permettra de faire valoir ses qualités. Même si le premier milieu dans lequel elle se trouve versée est mauvais, progressivement, avec l'aide