

**Zeitschrift:** Journal suisse d'apiculture  
**Herausgeber:** Société romande d'apiculture  
**Band:** 49 (1952)  
**Heft:** 12

**Rubrik:** Échos de partout

### **Nutzungsbedingungen**

Die ETH-Bibliothek ist die Anbieterin der digitalisierten Zeitschriften auf E-Periodica. Sie besitzt keine Urheberrechte an den Zeitschriften und ist nicht verantwortlich für deren Inhalte. Die Rechte liegen in der Regel bei den Herausgebern beziehungsweise den externen Rechteinhabern. Das Veröffentlichen von Bildern in Print- und Online-Publikationen sowie auf Social Media-Kanälen oder Webseiten ist nur mit vorheriger Genehmigung der Rechteinhaber erlaubt. [Mehr erfahren](#)

### **Conditions d'utilisation**

L'ETH Library est le fournisseur des revues numérisées. Elle ne détient aucun droit d'auteur sur les revues et n'est pas responsable de leur contenu. En règle générale, les droits sont détenus par les éditeurs ou les détenteurs de droits externes. La reproduction d'images dans des publications imprimées ou en ligne ainsi que sur des canaux de médias sociaux ou des sites web n'est autorisée qu'avec l'accord préalable des détenteurs des droits. [En savoir plus](#)

### **Terms of use**

The ETH Library is the provider of the digitised journals. It does not own any copyrights to the journals and is not responsible for their content. The rights usually lie with the publishers or the external rights holders. Publishing images in print and online publications, as well as on social media channels or websites, is only permitted with the prior consent of the rights holders. [Find out more](#)

**Download PDF:** 26.04.2026

**ETH-Bibliothek Zürich, E-Periodica, <https://www.e-periodica.ch>**



## ECHOS DE PARTOUT

---

### Saviez-vous que...

- La composition de la gelée qui est donnée aux larves de reines varie chaque jour au fur et à mesure que la larve vieillit. Dans les quatre jours qui séparent l'œuf de la nymphe, le menu offert à la future reine change quatre fois.
- La sélection des abeilles doit porter sur la longueur de la langue, la forme des ailes, leur frilosité et leur degré d'activité.
- C'est le 5 juillet 1852 que naquit le **Dr F. Benton** (mort le 20 février 1919), apiculteur américain, auteur de « The Honey Bee » qui, de 1880 à 1891, vint souvent en Europe, mais dont le nom est resté surtout attaché à la cage qu'il inventa pour l'expédition des reines par la poste.

### Apposition d'une plaque sur la maison natale de Charles Dadant

A l'issue du troisième Congrès national de l'Apiculture française de Metz, une quarantaine d'apiculteurs se retrouvaient à Vaux-sous-Aubigny, petite commune aux confins de la Champagne et de la Bourgogne où naissait Charles Dadant, le 25 mai 1817.

Mlle Liliane Snyder, arrière-petite-fille de Charles Dadant, envoyée spécialement par la famille Dadant, à l'invitation de l'Union nationale de l'Apiculture, vit avec émotion la maison natale de ses ancêtres, le petit village d'où Charles Dadant partit pour l'Amérique, elle présida à l'apposition de la plaque rappelant aux passants que « là naquit Charles Dadant, apiculteur de renommée mondiale ». Bien des choses dans le pays lui rappelèrent son arrière-grand-père, les tombes de la famille Dadant au cimetière, les bancs de la petite église du village où sont encore inscrites les places de la famille Dadant, elle apprit que M. le maire actuel de Vaux-sous-Aubigny était un lointain cousin, descendant direct de la famille de la mère de Charles Dadant.

### Les effets de l'électrochoc sur la ponte des reines

En l'absence de traitement spécial les reines vierges et les reines inséminées artificiellement commencent rarement leur ponte avant le trentième jour après leur éclosion. A l'aide de gaz carbonique Mackensen réduisit cette durée à 11,5 jours qui correspondent à peu près à l'âge normal auquel les reines fécondées naturellement commencent à pondre. Beaucoup de reines fécondées artificiellement pondent d'une façon anormale, plaçant un à douze œufs dans la même cellule et l'on pensa que c'était le résultat du traitement au gaz carbonique. Pour vérifier cette supposition, il était nécessaire





de trouver un autre traitement qui amènerait également les reines à pondre de bonne heure. Des nombreux moyens disponibles, l'électrochoc sembla celui dont on pouvait attendre les meilleurs résultats. Une série d'expériences faites aux E.U. montrèrent qu'un traitement de 5 milliampères pendant 30 secondes donnait les meilleurs résultats. Les reines ainsi traitées commencèrent à pondre entre le 11e et le 12e jour et la moyenne de 11,7 jours fut très proche des 11,5 jours obtenus par Mackensen à l'aide du gaz carbonique.

*Revue française d'Apiculture.*

### **La nutrition des *Braula coeca* adultes**

M. Louis Roussy, dans la Gazette Apicole de mars 1952, a publié un article fort intéressant sur cette question. Après de patientes recherches, il est arrivé à la conclusion que le *Braula coeca* adulte se nourrit en prélevant de la bouillie mammaire ou lait d'abeilles au moment où les suiveuses tendent leur langue à la reine pour la régurgitation. Les *Braula* ne sont pas des parasites mais bien des commensaux, c'est-à-dire des animaux qui vivent à côté d'autres êtres en profitant de leurs aliments, mais sans se nourrir de leur matière organique.

### **Le trou de vol supérieur**

On peut résumer les avantages du trou de vol supérieur en reproduisant ici l'opinion de M. Vigo Zmré, apiculteur hongrois :

1. La colonie se défend plus facilement contre le pillage et les parasites. Si elle est faible, elle se groupe dans le haut de la ruche, et là se trouve toujours un groupe dense d'abeilles qui se défend très bien contre les importuns.
2. L'entrée supérieure conduit directement aux magasins ou à la partie supérieure des cadres en ruche horizontale.
3. Pendant l'hiver, les abeilles mortes, en tombant sur le plateau, peuvent boucher l'entrée inférieure. L'aération devient insuffisante et les rayons moisissent.
4. L'été, avec l'entrée inférieure, les abeilles ventilent avec difficulté. Elles font la barbe.
5. Avec l'entrée supérieure, les abeilles consomment très peu en hiver, la mortalité est minime.

### **Les vertus du miel**

On raconte en Egypte qu'un Arabe vint un jour trouver le Prophète et lui demanda un médicament pour son frère qui avait des coliques.

— Donne-lui un peu de miel, lui dit le Prophète.

L'homme s'en alla et retourna quelques heures après disant que son frère était encore souffrant.

— Donne-lui une plus grande quantité de miel.

L'homme obéit, mais son frère était toujours souffrant. Il alla trouver le Prophète.

— Donne-lui encore beaucoup de miel.

Le lendemain l'homme prend le Prophète à part et lui confie la souffrance de son frère. Alors le Prophète s'écria, souriant :

— Dis à ton frère que son estomac ment.

Le frère vint alors trouver le Prophète et lui confessa qu'il avait été guéri dès la première dose, mais que le goût du miel lui plaisait !

### **Le faux-bourdon et l'hérédité**

C'est à tort que l'apiculteur se désintéresse parfois de la qualité du mâle ; en temps que géniteur, il possède une influence égale à celle de la reine.

Les abeilles issues de la fécondation sont dotées par moitié des caractères héréditaires du père et de la mère.

Il faut en conclure que la sollicitude de l'apiculteur doit s'étendre aussi bien à l'élevage du faux-bourdon qu'à celui de la reine. Comme elle, non seulement il doit provenir d'une excellente lignée, mais il est indispensable encore qu'il soit élevé dans une bonne ruche bien organisée et opulente, car plus la colonie sera florissante, plus les mâles seront beaux, forts et vigoureux.

Hormis la fécondation, l'apiculteur ignore encore l'étendue exacte du rôle du faux-bourdon dans la cité.

Il est de fait que lors de la suppression totale des mâles d'une ruche, l'intensité de vol de la colonie se ralentit, et ce phénomène ne se limite pas, en perte de puissance, à l'absence des mâles, mais se ressent plus profondément : les butineuses sortent moins et l'ardeur au travail diminue.

*La Belgique Apicole.*

### **Les abeilles ouvrières**

#### **pourraient-elles transporter les œufs pondus par la reine ?**

Une reine italienne engagée fut introduite, sans pouvoir être délivrée, dans une colonie d'abeilles noires. 22 jours après l'introduction la reine était encore en parfaite santé et de jeunes abeilles, fraîchement écloses, présentaient tous les caractères de la race italienne. Une ouvrière fut surprise en train de transporter un œuf de la même manière que le font les fourmis. Les œufs ainsi transportés étaient déposés dans les cellules d'une manière irrégulière.

*Bee World.*

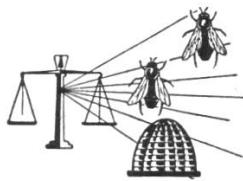
## Les propriétés bactéricides de la propolis

Mme B.P. Kiwalkine, étudiante à l'Institut vétérinaire de Kasan (URSS), s'est proposée de vérifier si la propolis possède réellement les vertus bactéricides que lui attribue la médecine populaire. Elle observa tout d'abord que dans une certaine proportion, la propolis empêchait la fermentation d'un bouillon de peptone de viande laissé au bain-marie et à l'air libre. Ensuite elle mit une goutte de culture microbienne en contact avec de la propolis fondue et, selon les espèces employées, elle constata une action bactéricide au bout de quelques heures. C'est ainsi que le bacille du rouget du porc, le streptocoque et le staphylocoque blanc, le bacille protéique, le staphylocoque doré, le bacille d'Eberth, le bacille pyocyanique sont assez rapidement détruits. Une autre série d'expériences lui permit de doser la quantité (1,5 % à 10 %) suffisante pour tuer ces microbes. L'extrait aqueux obtenu en faisant chauffer 1 gr. de propolis avec 1 cm<sup>3</sup> d'eau distillée pendant deux heures, est également actif.

Le jour n'est peut-être pas éloigné où l'on saura utiliser les propriétés bactéricides puissantes de la propolis pour lutter efficacement contre les maladies des abeilles.

*Ape.*

P. ZIMMERMANN.



## Service des pesées des ruches

---

Dans ses séances de juillet à Delémont et de septembre à Lausanne, le Comité central de la Romande a entendu deux rapports du préposé au service des pesées.

Il a pris connaissance par avance des textes qui furent publiés en octobre et novembre dans le journal.

Quel projet de transformation peut-on bien mijoter dans cet aréopage ? Voilà les questions que l'on ne cesse de poser.

Ayez patience, chers collègues, rien ne sera modifié sans que l'assemblée générale soit en mesure de donner ses précieux avis.

En prenant connaissance (avec une sage mesure, car il faut de la mesure en toute chose) de la carte qui précise l'emplacement des stations, vous aurez conclu qu'il y a des terres du pays romand fort bien surveillées, d'autres qui le sont moins, et d'autres encore qui ne le sont pas du tout.

Cette constatation nous incline à penser qu'au moment de l'initiative de ce mouvement, des problèmes scientifiques ont dû se poser. Mais actuellement il est très difficile de les déceler.

Quinze ans sont passés et les conditions inhérentes au service des pesées actuelles nous échappent de plus en plus. Elles sont, osons le dire, nettement insuffisantes au point de vue des sciences.