

Zeitschrift: Journal suisse d'apiculture
Herausgeber: Société romande d'apiculture
Band: 49 (1952)
Heft: 9

Rubrik: Société romande d'apiculture ; Conseils aux débutants

Nutzungsbedingungen

Die ETH-Bibliothek ist die Anbieterin der digitalisierten Zeitschriften auf E-Periodica. Sie besitzt keine Urheberrechte an den Zeitschriften und ist nicht verantwortlich für deren Inhalte. Die Rechte liegen in der Regel bei den Herausgebern beziehungsweise den externen Rechteinhabern. Das Veröffentlichen von Bildern in Print- und Online-Publikationen sowie auf Social Media-Kanälen oder Webseiten ist nur mit vorheriger Genehmigung der Rechteinhaber erlaubt. [Mehr erfahren](#)

Conditions d'utilisation

L'ETH Library est le fournisseur des revues numérisées. Elle ne détient aucun droit d'auteur sur les revues et n'est pas responsable de leur contenu. En règle générale, les droits sont détenus par les éditeurs ou les détenteurs de droits externes. La reproduction d'images dans des publications imprimées ou en ligne ainsi que sur des canaux de médias sociaux ou des sites web n'est autorisée qu'avec l'accord préalable des détenteurs des droits. [En savoir plus](#)

Terms of use

The ETH Library is the provider of the digitised journals. It does not own any copyrights to the journals and is not responsible for their content. The rights usually lie with the publishers or the external rights holders. Publishing images in print and online publications, as well as on social media channels or websites, is only permitted with the prior consent of the rights holders. [Find out more](#)

Download PDF: 26.04.2026

ETH-Bibliothek Zürich, E-Periodica, <https://www.e-periodica.ch>



SOCIÉTÉ ROMANDE D'APICULTURE

A propos de la conférence concernant l'écoulement des stocks de miel

tenue à Berne le 23 mai 1952 au Palais du gouvernement

La conférence qui mit en rapport les représentants des sociétés suisses d'apiculture avec les chefs et directeurs d'un certain nombre de maisons d'importation, de commerce et d'industrie suisses, grâce à la bienveillance de la Division de l'Agriculture du Département de l'Economie publique à Berne, n'a pas donné les résultats qu'on espérait, c'est-à-dire des garanties précises pour faciliter l'écoulement de la récolte de miel ; pourtant, sur la base des discussions il fut exprimé diverses propositions dont nous retenons celles qui intéressent particulièrement la Société romande d'apiculture :

1. Les fournisseurs de miels (apiculteurs, sociétés d'apiculture) doivent faire des offres aux acquéreurs, grossistes et fabricants.
2. Le commerce s'efforcera dans la mesure du possible de prendre le miel indigène.
3. Les associations apicoles envisageront une action de propagande en faveur de la vente de miel.
4. Les prix et les marges pour la récolte de miel doivent être discutés en temps utile entre les sociétés d'apiculture et le commerce.

Ont répondu à l'appel du Département de l'Economie publique les sociétés et organisations suivantes :

<i>A. Krähenbühl,</i>	Division du Commerce du E.V.D., Berne
<i>P. Schmocker,</i>	Contrôle fédéral des prix, Berne
<i>G. Ardin,</i>	Section pour l'importation et l'exportation, Berne
<i>Dr U. Gubler,</i>	Station de recherches Liebefeld
<i>Frl. Dr A. Maurizio,</i>	Station de recherches Liebefeld
<i>R. Hartmann,</i>	Union des importateurs suisses et commerce en gros, Bâle
<i>A. Lehmann,</i>	Société suisse des amis des abeilles, Berne
<i>Hellwig,</i>	Société suisse des amis des abeilles, Bienne
<i>Paul Meunier,</i>	Société romande d'apiculture, Martigny-Bourg
<i>Paul Meunier,</i>	Fédération valaisanne des producteurs de lait
<i>Louis Gassmann,</i>	Société romande d'apiculture, Courrendlin
<i>G. Giudici,</i>	Société tessinoise d'apiculture, Bellinzone
<i>A. Quadri,</i>	Société tessinoise d'apiculture, Bellinzone
<i>G. Monetti,</i>	Département de l'Agriculture du canton du Tessin, Bellinzone
<i>G. Cipolla,</i>	S.C.A.T., Bellinzone,

ainsi que les *représentants des organisations commerciales et industrielles suivantes*, auxquels apiculteurs et organisations apicoles peuvent s'adresser pour écouler la récolte de miel 1952 :

<i>A. Buser,</i>	Verband landw. Genossenschaften von Bern und benachbarter Kantone, Bern
<i>J. Zuber,</i>	Verband landw. Genossenschaften von Bern und benachbarter Kantone, Bern
<i>W. Schärer,</i>	Berger A.G., Bern
<i>Th. Ammann,</i>	Merkur A.G., Bern
<i>Th. Ammann,</i>	Gabus-Plojoux & Cie, S.A., Genève
<i>E. Schild,</i>	HOWEG Einkaufsgenossenschaft, Grenchen
<i>E. Schild,</i>	Association d'achat HOWEG, Granges
<i>H. Murbach,</i>	Migros-Genossenschafts-Bund, Zürich
<i>J. Kahn,</i>	Verband Schweiz. Konsumvereine, Basel
	Sociétés suisses de Consommation, Bâle
<i>M. Stocker,</i>	Züba, E.G. der Bäcker- und Konditorenmeister, Zürich
	Züba, Association d'achat des Patrons Boulangers et Confiseurs, Zurich
<i>H. Krähenbühl,</i>	Kolonial E.G., Burgdorf
<i>E. Bischoff,</i>	USEGO, Olten
<i>H. Kindler,</i>	COLGRO, Bern
<i>Bircher,</i>	Lindt & Sprüngli, Kilchberg
<i>W. Gugger,</i>	Chocolat Tobler A.G., Bern
<i>E. Buser,</i>	Adolf & Co. A.G., Basel
<i>Hans Giger,</i>	Hans Giger & Co., Bern
<i>E. Oderbolz,</i>	Otto Lobeck A.G., Herisau
<i>H. Manera,</i>	Manuel & Cie, Lausanne
<i>L. Kübler,</i>	Zingg & Co., Bern
<i>O. Zimmermann,</i>	Abteilung für Landwirtschaft, Bern
	Division de l'Agriculture, Berne

Réd.



CONSEILS AUX DÉBUTANTS

pour septembre 1952

La campagne apicole de 1952 est terminée. Comme chaque année, il y a des apiculteurs très satisfaits, des contents et de ceux qui le sont moins, tant la récolte a été capricieuse et inégale. Avril et mai étaient, malgré la faiblesse des ruches, pleins de promesses. Et voilà que fin juin et juillet, avec la sécheresse et la chaleur tropicale qui ne cessèrent de régner, gâtèrent tout en certaines régions, le pied du Jura en particulier. Les rares orages n'ont pas réussi à redonner de la vigueur à la végétation, et au début d'août, on pouvait voir dans les

champs des sainfoins jaunis et des cerisiers perdant leurs feuilles. Ce temps par trop sec semble cependant avoir pris fin. Voici trois jours que la pluie tombe à torrent ; la température s'est beaucoup rafraîchie et nous pourrions entrer sans transition dans l'automne.

Depuis plusieurs semaines, il n'y a plus ou très peu d'apport dans les ruches, le couvain a diminué considérablement, de même que les populations. Mon cher débutant, j'espère que vous n'avez pas attendu la venue de septembre pour stimuler vos colonies et leur donner le complément de provisions nécessaire à un hivernage normal. Ceux qui ont négligé leurs colonies en août ne doivent plus trouver beaucoup de couvain en ce moment. Seules les reines de l'année ont continué à pondre régulièrement et possèdent encore 4, 5 et même 6 cadres de couvain compact, superbe. Mais dans la plupart des colonies négligées, les naissances sont rares et les faibles populations qui leur resteront au printemps 53 auront bien de la peine à démarrer rapidement pour donner des colonies prêtes pour et non après la récolte.

M. Alin Caillas, dans un article intitulé « La nécessité du renouvellement périodique des reines » dit entre autre : « Si vous voulez faire du miel, ayez de bonnes reines. Pour avoir de bonnes reines, changez-les fréquemment ». Et il continue : « Plus j'avance en âge, plus je me rends compte que cette espèce de commandement de l'apiculteur devrait être gravé à tout jamais dans sa mémoire. Lorsqu'on a vu, comme chacun d'entre nous peut le constater, la différence spectaculaire qui existe entre une colonie pourvue d'une reine de choix et une autre n'ayant qu'une reine quelconque, on est immédiatement convaincu. »

« La première commence de très bonne heure son élevage au printemps. Les cadres se garnissent de couvain à une cadence accélérée. Elle arrive pour la floraison des arbres fruitiers avec 8 ou 9 cadres Dadant abondamment garnis. Vers le 15-20 mai, elle regorge absolument d'abeilles et, si le praticien ne met pas en œuvre une méthode d'apiculture intensive, telle par exemple le blocage de la ponte, l'essaimage est évidemment à craindre. »

« Il m'est arrivé, bien souvent, de constater qu'à la grande miellée, les colonies à reines jeunes et prolifiques comportaient plus de 10 cadres de couvain (Langstroth), tandis que des colonies d'abeilles communes n'en avaient que quatre ou cinq et, dans ces conditions, étaient absolument incapables de rapporter un gramme de miel à leur propriétaire. »

Mon cher débutant, il n'est évidemment plus de saison de changer les reines de vos colonies, mais, si j'ai relevé quelques passages de cet article très intéressant, c'est que septembre permet, tout aussi bien qu'avril ou mai, de comparer le comportement de nos reines selon leur âge. Tandis que les vieilles, usées par la ponte de plusieurs étés arrêtent très tôt une ponte d'automne peu abondante, les jeunes conservent jusque tard en arrière saison un couvain de toute beauté, réparti dans de nombreux rayons. Dans ces colonies, les populations

jeunes, dynamiques, nombreuses et vigoureuses hiverneront généralement bien et partiront en flèche au printemps.

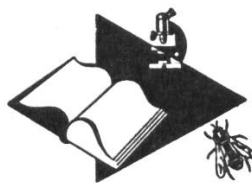
Prenez donc la peine, cet automne déjà, de suivre vos colonies dotées de jeunes majestés, notez vos observations, comparez avec les autres, et, au printemps prochain, examinez encore, comparez à nouveau. Vous aurez alors la certitude de la « Nécessité du renouvellement périodique des reines ».

Avec septembre arrive le moment de terminer les travaux d'hivernage au rucher. J'ai bien souvent entendu de vieux collègues apiculteurs dire que : « A mi-septembre, on doit pouvoir poser la clé du rucher sur la corniche et ne la reprendre qu'en avril ». C'est peut-être dire beaucoup, mais une observation, contrôlée à maintes reprises, nous a appris que le rucher prêt à l'hivernage de bonne heure dans la saison, hiverne mieux, plus normalement que celui où certaines opérations, le nourrissage en particulier, se font tardivement. Il faut en effet que les abeilles aient le temps et la possibilité de concentrer le sirop, de le ventiler et de l'operculer. S'il fait trop froid, malgré toute leur volonté, les pauvres ventileuses ne peuvent arriver à donner au sirop tardivement emmagasiné la densité voulue et les cirières ne sécrètent plus les paillettes de cire qui doivent permettre son operculation. Ce sirop, restant découvert, emmagasinera encore de l'humidité de la ruche, deviendra de plus en plus fluide, commencera une fermentation et deviendra nocif. Dans les colonies qui doivent hiverner sur de telles provisions, la dysenterie se déclenche généralement au cours de l'hivernage, les habitations, rayons, etc., sont souillés, tandis que les populations s'affaiblissent à un tel point qu'on ne peut espérer d'elles la moindre récolte.

Mon cher débutant, si vous voulez pouvoir vous dire APICULTEUR, faites vos travaux en temps voulu. Ils ne vous coûteront ni plus ni moins, mais vous aurez, pour le même prix, la satisfaction d'avoir un rucher en santé, aux ruches populeuses qui feront votre orgueil et vous récompenseront bon an, mal an, de tous les soins que vous leur accordez.

Gingins, 19 août 1952.

M. SOAVI.



DOCUMENTATION SCIENTIFIQUE

Le sphynx tête de mort, *Acherontia atropos* L

par A. Brügger, Institut fédéral du Liebefeld,
traduit par P. Zimmermann

De temps à autre, on trouve dans les ruches de notre pays les « momies » du sphynx à tête de mort. Les envois multiples reçus au cours de ces dernières années montrent que l'on ne doit pas négliger