

Zeitschrift: Journal suisse d'apiculture
Herausgeber: Société romande d'apiculture
Band: 49 (1952)
Heft: 7

Rubrik: Pesées de ruches sur bascules

Nutzungsbedingungen

Die ETH-Bibliothek ist die Anbieterin der digitalisierten Zeitschriften auf E-Periodica. Sie besitzt keine Urheberrechte an den Zeitschriften und ist nicht verantwortlich für deren Inhalte. Die Rechte liegen in der Regel bei den Herausgebern beziehungsweise den externen Rechteinhabern. Das Veröffentlichen von Bildern in Print- und Online-Publikationen sowie auf Social Media-Kanälen oder Webseiten ist nur mit vorheriger Genehmigung der Rechteinhaber erlaubt. [Mehr erfahren](#)

Conditions d'utilisation

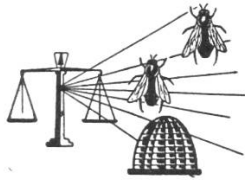
L'ETH Library est le fournisseur des revues numérisées. Elle ne détient aucun droit d'auteur sur les revues et n'est pas responsable de leur contenu. En règle générale, les droits sont détenus par les éditeurs ou les détenteurs de droits externes. La reproduction d'images dans des publications imprimées ou en ligne ainsi que sur des canaux de médias sociaux ou des sites web n'est autorisée qu'avec l'accord préalable des détenteurs des droits. [En savoir plus](#)

Terms of use

The ETH Library is the provider of the digitised journals. It does not own any copyrights to the journals and is not responsible for their content. The rights usually lie with the publishers or the external rights holders. Publishing images in print and online publications, as well as on social media channels or websites, is only permitted with the prior consent of the rights holders. [Find out more](#)

Download PDF: 29.12.2025

ETH-Bibliothek Zürich, E-Periodica, <https://www.e-periodica.ch>



PESÉES DE RUCHES SUR BASCULES

du 11 mai au 10 juin 1952

Office météorologique S.A.R.

1. Aïre-Genève, alt. 365 m. La balance accuse une augmentation de 2 kg. 400 mais il y dans cette région des endroits plus favorisés. On espère encore.

3. Chêne-Bourg, alt. 390 m. La ruche sur balance est devenue orpheline après essaimage, c'est de la déveine.

4. Porrentruy n'a rien pu annoncer avant le 10 mai ; il a fallu nourrir jusqu'à cette date, mais les fléaux de la balance après avoir oscillé encore vers le bas se sont déplacés petit à petit pendant la miellée des chênes si bien que, du 10 mai au 10 juin, nous notons 6 kg. 500. Il y a donc une chance d'obtenir une bonne hausse.

5. Bex I a eu une belle floraison des cerisiers et d'esparcette, les scabieuses furent aussi de la belle fête printanière. Augmentation 4 kg. 500.

6. Neuchâtel a toujours sa balance au 7, à Delémont qui annonce 8 kg. 200 net de récolte.

Courrendlin, alt. 445 m. Le temps est caractérisé par des sautes brusques de température, des nuits froides et beaucoup trop de vent. Augm. 8 kg. 320.

9. Chili-Monthey, alt. 450 m., prétend que dans ce coin de pays il y a trop de toits et trop de vignes. Augmentation 2 kg. 800 contre une diminution de 4 kg. 200.

10. Territet, alt. 474 m., marque une maigre récolte de 5 kg. 250 pour le mois.

11. Marnand note 22 jours de bise et 9 jours de vent, aucun essaim sur 20 colonies et une augmentation nette de 10 kg. 800.

12. Bex II signale des journées fraîches, des nuits froides et la sécheresse provoquée par la bise, l'augmentation malgré cette situation peu enviable arrive à 8 kg. 150.

13. Berlincourt, les miellées se succèdent sans grand profit, le froid en est la cause. Augmentation 1 kg.

14. La Rippe transmet une note d'augmentation de 2 kg. 250.

15. Senarclens, alt. 586 m. Augmentation 8 kg. 750.

16. Chailly-sur-Lausanne. Merci des bonnes pensées, la note en marge est inscrite pour le budget 1953. Malgré la bise l'augmentation est de 14 kg. 150.

17. La Vounaise signale la plus forte augmentation depuis une dizaine d'années, en date du 30 mai, soit 2 kg. 200, malgré le vent du matin. Cependant la formule signale 6 journées de beau et chaud qui totalisent progressivement 550 gr. + 500 + 850 + 1,000 + 1,500 + 1,800, ce qui donne l'explication de cette abondance de nectar le 7^e jour.

18. Marly-le-Grand, alt. 622 m. Les nuits sont froides et le dieu Eole maintient ouverte la porte des bises, si bien que du 19 mai au 22 il y a 4 gelées nocturnes. Augmentation 5 kg. 100.

19. Vuarengel n'avait rien bavardé le mois passé. Pourquoi ? La majesté de la ruche sur bascule était défunte. Les pesées auraient « chambardé » la communication. Tout est rentré dans l'ordre, la bise sifflante s'est calmée et la balance a des accès de folie, elle monte, monte. Il y a double hausse actuellement, augmentation nette 15 kg. 600.

Questions et réponses — *Pour manque de place, il n'a pu être répondu aux questions posées. Renvoyé au mois d'août.*

20. Fontaine n'a pas de chance. Dans ce coin de terre romande, du 10 mai au 10 juin, la diminution est encore de 500 gr. tandis qu'à la station :

21. Carrouge (Vaud), distante il est vrai de 38 km. à vol d'oiseau, l'augmentation est de 14 kg. 800. Avec les 19 kg. 500 du mois dernier il y a de la joie.

22. Broc, alt. 729 m., reste au silence depuis janvier. Dites-nous en confiance, cher collègue, si ce service ne vous intéresse plus ?

23. Saicourt. Augmentation nette 6 kg. 300 avec la belle journée du 13 juin de 1650 gr. C'est le sapin blanc qui commençait à « baver ». Mais une grosse « flotte » a tout lavé !!!

24. Le Mouret, Fribourg. La bise, le froid ont tout gâté. L'augmentation est de 3 kg. 650. La diminution de 3 kg. 050. Cette misérable soustraction donne une augmentation nette de 600 gr.

25. Tavannes signale que la situation est excessivement peu brillante jusqu'ici. Du 11 mai au 31 mai, augmentation 400 gr., diminution 1850 gr. = une diminution nette de 1450 gr., et du 1er juin au 10 juin, augmentation 1150 gr., diminution 500 gr., augmentation nette 600 gr.

26. Chézard a subi pendant la période florale des fortes bises, bien froides, qui ont entravé le travail des avettes. Augmentation 7 kg. 200 et 4 kg. 100 de diminution portent la récolte à 3 kg. 100.

27. Savagnier est laconique et c'est compréhensible, augmentation 300 gr., diminution 0, augmentation totale 300 gr.

28. Saint-Imier, alt. 817 m., a une augmentation réelle de 3 kg. 500 avec un 19 mai qui apporte 1 kg. 100.

29. Orsières, alt. 890 m. Heureux sommes-nous d'apprendre que l'accident survenu à ce collègue lui permet de reprendre le contact. Augm. 6 kg. 400.

30. Sainte-Croix, alt. 1090 m. Malgré le beau temps et la belle floraison, les apports ont souffert d'un temps sec et du manque des rosées. L'augmentation est de 5 kg. 100.

31. L'Etivaz continue à ne pas donner signe de vie.

32. Le Sépey, alt. 1150 m. Augmentation 3 kg. 400.

33. La Manche, Rougemont, alt. 1242 m. Augmentation 7 kg. 500.

34. Evolène, alt. 1378 m. Au mois d'avril, le contrôleur se trouvait à Chandolin et, au début de mai, il a dû nourrir, puis les fluctuations de la balance laissent une augmentation nette de 2 kg. 200.

Passons en revue les stations d'observation. 4 sur 7 n'ont rien fait savoir. Que deviennent nos appareils ?

35. Cointrin. La bascule enregistre 2 kg. 300 d'augmentation. La température fut au minimum + 9 et au maximum + 31. Il y eut de la pluie les 2, 3, 4, 7, 8 juin 48 mm.

36. Ecole cantonale d'agriculture Marcelin/Morges. Rucher au Jura.

37. Ecole normale des Filles, Delémont. La situation semble s'améliorer. Après chaque pluie, la récolte augmente quelque peu de jour en jour. La pression est au maximum 726 les 24 mai et 4 juin, elle est au minimum 715 le 29 mai. La température s'élève au maximum à 22°, tandis qu'elle se trouve le 23 mai à 4°. La balance a augmenté de 8 kg. 500.

38. Ecole cantonale d'agriculture, Châteauneuf Sion, néant.

39. Ecole cantonale d'agriculture, Grangeneuve, Fribourg, néant.

40. Ecole cantonale d'agriculture, Cernier, Neuchâtel, néant.

41. Ecole cantonale d'agriculture, Le Locle, a une augmentation de 3 kg. 200.

Le sec, le froid combinés avec la bise n'ont pas donné le résultat souhaité.

Conclusion : le régime de la période du 10 mai au 10 juin fut la sécheresse et le froid accompagnés de bise parfois cinglante. A l'altitude des 750 m. les gelées nocturnes n'ont pas favorisé l'apiculture.

Fleurier, le 19 juin 1952.

Louis LOUP.