

**Zeitschrift:** Journal suisse d'apiculture  
**Herausgeber:** Société romande d'apiculture  
**Band:** 48 (1951)  
**Heft:** 3

**Rubrik:** Échos de partout ; Pesées de ruches sur balances

### **Nutzungsbedingungen**

Die ETH-Bibliothek ist die Anbieterin der digitalisierten Zeitschriften auf E-Periodica. Sie besitzt keine Urheberrechte an den Zeitschriften und ist nicht verantwortlich für deren Inhalte. Die Rechte liegen in der Regel bei den Herausgebern beziehungsweise den externen Rechteinhabern. Das Veröffentlichen von Bildern in Print- und Online-Publikationen sowie auf Social Media-Kanälen oder Webseiten ist nur mit vorheriger Genehmigung der Rechteinhaber erlaubt. [Mehr erfahren](#)

### **Conditions d'utilisation**

L'ETH Library est le fournisseur des revues numérisées. Elle ne détient aucun droit d'auteur sur les revues et n'est pas responsable de leur contenu. En règle générale, les droits sont détenus par les éditeurs ou les détenteurs de droits externes. La reproduction d'images dans des publications imprimées ou en ligne ainsi que sur des canaux de médias sociaux ou des sites web n'est autorisée qu'avec l'accord préalable des détenteurs des droits. [En savoir plus](#)

### **Terms of use**

The ETH Library is the provider of the digitised journals. It does not own any copyrights to the journals and is not responsible for their content. The rights usually lie with the publishers or the external rights holders. Publishing images in print and online publications, as well as on social media channels or websites, is only permitted with the prior consent of the rights holders. [Find out more](#)

**Download PDF:** 26.04.2026

**ETH-Bibliothek Zürich, E-Periodica, <https://www.e-periodica.ch>**

Les Salicacées de notre pays se divisent en deux genres. Le genre saule, aux chatons raides, ordinairement dressés, à écailles entières, et le genre peuplier, aux chatons flexibles, pendants et à écailles laciniées. Si les peupliers ne donnent pas beaucoup de nectar, les saules par contre peuvent être considérés comme d'excellentes plantes mellifères. Mais c'est surtout le pollen jaune de toutes ces espèces que l'abeille ramène en grande quantité à la ruche.

De la plaine aux neiges éternelles, soit dans toutes les zones de végétation de la Suisse, se rencontre le genre saule. Le saule marsault (*Salix caprea*), aux feuilles elliptiques ou oblongues-ovales, brusquement acuminées, et aux chatons ovoïdes longs de 3 à 6 cm., est connu de chaque apiculteur. Cet arbre atteint souvent 9 m. de hauteur. Très fréquent au bord des eaux, il ne craint cependant pas les endroits secs et pierreux. Essence de la zone du hêtre, il est remplacé dans les forêts de conifères par le saule à grandes feuilles (*S. appendiculata*). Comparé au saule marsault, cet arbuste est bien modeste puisqu'il n'atteint guère que 3 m. de hauteur, mais c'est un géant pour ses frères de la zone alpine. Ces derniers ne portent souvent qu'un seul chaton réduit à 3 ou 4 capsules. De la plaine aux Alpes, le long de nos cours d'eau, l'on rencontre encore, en compagnie des aulnes, de magnifiques espèces de haute taille. Ce sont, dans les régions basses, le saule blanc (*S. alba*), l'osier brun (*S. triandra*) et le saule fragile (*S. fragilis*). Dans les régions plus hautes, nous trouvons le saule drapé (*S. Elaeagnos*) et l'osier rouge (*S. purpurea*). Les tourbières et les sagnes du Plateau et du Jura possèdent aussi leurs espèces caractéristiques : le saule à oreillettes (*S. aurita*), le saule rampant (*S. repens*) et, le plus beau, le saule cendré (*S. cinerea*). La liste est loin d'être complète, car nous avons encore de nombreuses espèces cultivées. La floraison des saules commence avec les premiers jours de mars et se poursuit jusqu'au mois d'août, suivant l'espèce et l'altitude.

R. RUEGGER.

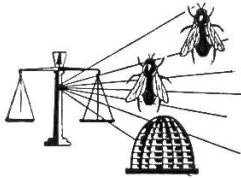


## ECHOS DE PARTOUT

Saviez-vous...

- la vie larvaire de l'abeille est de 6 jours, celle du hanneton 3 ans, celle d'une cigale américaine 17 ans ;
- Pour favoriser le développement de l'abeille caucasienne, le gouvernement de la République géorgienne a installé, sur différents points de son territoire, des établissements spéciaux d'élevage de reine qui fournissent des centaines de majestés aux ruchers de l'U.R.S.S. ;

- qu'en Australie vivent plus de 1 400 espèces d'abeilles, mais qu'aucune ne vaut, tant pour la qualité que pour la quantité de miel récolté, l'abeille italienne importée ;
- pour une abeille, vu sa taille, s'éloigner de 6 km. de son rucher, cela équivaut pour l'homme à faire le tour du monde ;
- que le miel exerce une action favorable sur le bouturage des arbres fruitiers.



## PESÉES DE RUCHES SUR BASCULES

du 11 janvier au 10 février 1951

Aire-Genève, altitude 365 m., diminution 1050 gr. — Chêne-Bourg, altitude 378 m., diminution 2000 gr. — Porrentruy, altitude 425 m., diminution 1150 gr. Belles sorties le 10 avec apport de pollen. — Delémont, altitude 440 m., diminution 1300 et 1500 gr. — Territet, altitude 474 m., diminution 1550 gr. Traitement préventif au remède Frow dès le 1er courant. — Berlincourt, altitude 505 m., diminution 800 et 900 gr. Première sortie le 4 février après 85 jours de claustration. — La Rippe, altitude 531 m., diminution 1500 gr. — Senarclens, altitude 586 m., diminution 1300 gr. — La Vounaise, altitude 595 m., diminution 950 gr. — Vuarrengel, altitude 650 m., diminution 800 gr. — Broc, altitude 729 m., diminution 2100 gr. — Saicourt, J.B., altitude 750 m., diminution 2000 gr. — Chézard, altitude 760 m., diminution 1350 gr. — Orsières, altitude 900 m., diminution 1800 gr. — Ste-Croix, altitude 1090 m., diminution 1100 gr. — Rougemont, alt. 1242 m., diminution 1450 gr. — Bex I, altitude 430 m., diminution 900 gr. — Bex II, altitude 500 m., diminution 2000 gr. — Morges, altitude 380 m., diminution 1100 gr.

### Stations d'observations

Cointrin-Genève, altitude 391 m., diminution 1250 gr. Température minima —6, maxima 11 degrés. 9 jours avec précipitations, avec 47 mm. — Delémont, altitude 440 m., diminution 1200 gr. Température minima —3, maxima 10 degrés. Le baromètre a oscillé entre 697 1/2 et 730 1/2 mmHg. — Cernier, Ntel. altitude 825 m., diminution 1600 gr. Température minima —5,4, maxima 4,2 degrés. Le baromètre a oscillé entre 687 et 712 mmHg. L'hygromètre entre 53 et 97 %. Pluie, 14 jours avec 135,7 mm. — Morges, précipitations 79 mm., 4 février, bonne sortie.

Delémont, février 1951.

J. WALTHER.

#### AVIS DE LA RÉDACTION

Les articles ordinaires doivent parvenir au rédacteur au plus tard le 20 du mois précédent. Les travaux plus importants sont reçus jusqu'au 15. Les communiqués et convocations des sections sont reçus jusqu'au 22, dernier délai.

**Attention aux communiqués des sections à la fin du présent numéro.**

## Contrôle du miel en 1950

	<i>Contrôles</i>	<i>Récolte</i>	<i>Colonics</i>	<i>Moyenne</i>
<b>I. VAUD</b>				
1. Les Alpes	6	2 070	309	6 700
2. Avenches	—	—	—	—
3. Basse-Broye	2	427	58	7.350
4. Bière	5	915	204	4.500
5. Le Chamossaire	—	—	—	—
6. Cossonay	5	825	153	5.400
7. La Côte vaudoise	4	380	98	3.900
8. Grandson-Pied du Jura	16	7 400	537	13.100
9. Gros de Vaud	5	1 365	176	7.750
10. Haute-Broye	5	360	39	9.250
11. Jorat	1	50	11	4.550
12. Lausanne	9	2 620	282	9.300
13. Lucens	13	960	187	5.150
14. La Menthue	1	100	20	5.000
15. Morges	3	670	93	7.200
16. Moudon	2	99	13	7.600
17. Nyon	6	6 050	690	8.750
18. Orbe	21	5 310	488	10.900
19. Payerne	2	186	44	4.200
20. Pays d'Enhaut	—	—	—	—
21. Vallée de Joux	—	—	—	—
	<hr/> 106	<hr/> 29 787	<hr/> 3 402	<hr/> 8.750
<b>II. NEUCHATEL</b>				
22. La Béroche et environs	11	3 915	258	15.150
23. Côte neuchâteloise	28	9 550	660	14.500
24. Montagnes neuchâteloises	1	180	24	7.500
25. Val-de-Ruz	26	10 025	558	17.950
26. Val-de-Travers	—	—	—	—
	<hr/> 66	<hr/> 22 670	<hr/> 1 500	<hr/> 15.100
<b>III. GENEVE</b>				
27. La Genevoise	7	1 628	220	7.400
<b>IV. VALAIS</b>				
28. Sierre	1	100	20	5.000
29. Sion	10	2 740	339	8.100
30. Conthey	11	1 120	187	6.000
31. Hérens	—	—	—	—
32. Martigny	23	4 428	568	7.800
33. Bagnes	—	—	—	—
34. Entremont	23	5 470	590	9.000
35. Saint-Maurice	9	845	109	7.750
36. Monthey	4	976	179	5.450
	<hr/> 81	<hr/> 15 679	<hr/> 1 992	<hr/> 7.870

## V. FRIBOURG

37. Abeille fribourgeoise	14	1 589	273	5.800
38. La Broyarde	9	982	261	3.750
39. Lac français	1	80	14	5.700
40. La Glâne	22	2 874	352	8.150
41. La Gruyère	42	4 669	778	6.000
42. La Veveyse	17	1 202	220	5.000
	105	11 396	1 898	6.000

## VI. JURA BERNOIS

43. Ajoie et Clos-du-Doubs	119	48 085	2 336	20.580
44. Erguel-Prévôté	8	2 030	205	9.900
45. Franches-Montagnes	3	1 050	56	18.750
46. Jura-Nord	102	48 930	2 178	22.460
47. Pied-du-Chasseral	10	1 685	152	11.100
	242	101 780	4 927	20.650

## RECAPITULATION

I. Vaud	106	29 787	3 402	8.750
II. Neuchâtel	66	22 670	1 500	15.100
III. Genève	7	1 628	220	7.400
IV. Valais	81	15 679	1 992	7.870
V. Fribourg	105	11 396	1 898	6.000
VI. Jura bernois	242	101 780	4 927	20.650
Total	607	182 940	13 939	13.125

*Jos. Dietrich, Fribourg.*

## Rapport du service de la Bibliothèque pour 1950

Le service de la Bibliothèque a suivi son cours régulier en 1950. Le prêt des livres a toutefois baissé de quelques unités. C'est ainsi que nous arrivons aux résultats suivants :

275 demandes ont été formulées durant l'année (283 en 1949). Il a été prêté :			
à 49 lecteurs vaudois	(36)	332 volumes ou brochures	(314)
à 31 » valaisans	(25)	265 »	(248)
à 21 » fribourgeois	(25)	95 »	(159)
à 11 » jurassiens	(12)	54 »	(63)
à 6 » genevois	(7)	88 »	(81)
à 6 » neuchâtelois	(8)	33 »	(59)
soit à 124 » romands	(113)	867 »	(924)

(Les chiffres entre parenthèses sont ceux correspondants de l'année dernière.)

Comme acquisitions de 1950 nous pouvons signaler les ouvrages suivants :

- Ia. 597. Amiel, Pierre. — Retour à la ruche. — Paris 1947. 96 p.  
 028 \*\*\* Apiculture. — Paris 1945-46. 19 p.  
 023. \*\*\* Apiculture. — Lausanne 1950. 95 p. (Economie. No 11).  
 596. Arnould, C. — Du miel en abondance, 4e éd. — Paris 1948. 360 p.  
 591. Belangeon, A. — Le métier d'apiculteur. — Paris 1949. 222 p.  
 366. Debeauvoys, M. — Guide de l'apiculteur. 4e éd. — Paris 1853. 307 p. (don de M. A. Humbert, Corcelles près Concise).

900. Fleisch, H. — Mon rucher. 2e éd. — Paris 1947. 94 p.  
 599. Gérardin, L. — Le rucher moderne et ses produits. — Paris 1945. 76 p.  
 906. Jouffroy d'Abbans, I. — Le rucher de grand rapport. — Paris 1946. 189 p.  
 905. Lassalle, M. — La cité des abeilles. — Paris 1948. 238 p.  
 594. Lavondès, A. — Le royaume des abeilles et ses trésors. — Paris 1946. 217 p.  
 589. Perret-Maisonnette, A. — L'apiculture intensive et l'élevage des reines. 6e éd. — Paris 1949, 754 p.  
 595. Raymondis, P. — Techniques nouvelles en apiculture. — Paris 1947. 79 p.  
 027. Ruckstuhl, Ch. — Cours d'apiculture. — Genève 1947. 44 p.  
 902. Warré, Abbé. — L'apiculture pour tous. 12e éd. — St. Symphorien (s. d.) 175 p.
- II. 600. \*\*\* Conduite des ruches divisibles en ruches à cadres garnis de cire gaufrée par la méthode Perfect. — Amboise 1949. 102 p.  
 593. Leroy, R. — Les abeilles et la ruche mixte. — Paris 1949. 155 p.  
 908. Marcoz, L. — La ruche album-éventail. — Paris 1949. 77 p.
- III. 592. Hurpin, J. — Le miel des abeilles. Sa valeur. Ses multiples emplois. — Uzès 1948. 68 p.
- IV. 901. Hurpin, J. — Sélection des abeilles. Elevage de reines de choix. — Uzès 1948. 68 p.
- V. 907. Moreaux, R. — L'abeille. Son adaptation au travail. — Paris 1949. 77 p.
- VI. 598. Angelloz-Nicoud, E. — Les maladies des abeilles et la micrographie apiaire. — Paris 1947. 244 p.
- VII. 904. Auberson, C. — Souvenirs apicoles. — Montreux 1949. 76 p.  
 903. Maibach, E. — Volk und Staat der Bienen. — Aarau (o. J.). 89 S.  
 590. Marty, A. — Les tours de main de l'apiculteur... T.I. — Pagnys.-Meuse (après 1948).
- XI. 832. \*\*\* Souvenir de la journée du 50e anniversaire de la société d'apiculture Jura-Nord, Delémont, 11 juin 1950. — Delémont 1950. 25 p. (Don de la section Jura-Nord.)
- XII. 846. \*\*\* A François Huber. — Montreux 1950. 24 p. (Journal suisse d'apiculture. No spécial, juillet 1950.)
- XIX. 912. Bouvier, G. et H. Gaschen. — Guide d'entomologie médicale et vétérinaire. — Lausanne 1949. 96 p.
- XV. 050. \*\*\* Vergers, Les V' de grand rendement. — Paris 1946. 468 p.

De la liste ci-dessus, un certain nombre d'ouvrages ont été achetés en plusieurs exemplaires. C'est ainsi que la bibliothèque s'est enrichie en 1950 de 51 volumes.

Il reste encore un certain nombre de catalogues de la bibliothèque en vente au prix de fr. 2.— l'exemplaire. Durant l'année écoulée, 48 membres en ont fait l'acquisition.

En général, les livres prêtés sont bien soignés par les lecteurs ; il arrive cependant, que par suite d'un emballage insuffisant, ils souffrent dans le transport.

*Jos. Dietrich, bibliothécaire, Fribourg.*

N. B. Les membres qui sont en possession du catalogue de 1949 ont la faculté de le tenir à jour en y inscrivant les nouvelles acquisitions mentionnées dans la liste ci-dessus au verso des pages restées en blanc à cet effet. Les chiffres romains indiquent les numéros des chapitres dans lesquels les inscriptions doivent être faites.

Lors de la commande de livres les membres sont priés d'indiquer, à côté de leur nom et adresse, le numéro matricule. Ce numéro, ils le trouveront avec leur adresse sur chaque livraison du « Journal ».