

Zeitschrift: Journal suisse d'apiculture
Herausgeber: Société romande d'apiculture
Band: 47 (1950)
Heft: 6

Rubrik: Échos de partout ; Pesées de ruches sur balances

Nutzungsbedingungen

Die ETH-Bibliothek ist die Anbieterin der digitalisierten Zeitschriften auf E-Periodica. Sie besitzt keine Urheberrechte an den Zeitschriften und ist nicht verantwortlich für deren Inhalte. Die Rechte liegen in der Regel bei den Herausgebern beziehungsweise den externen Rechteinhabern. Das Veröffentlichen von Bildern in Print- und Online-Publikationen sowie auf Social Media-Kanälen oder Webseiten ist nur mit vorheriger Genehmigung der Rechteinhaber erlaubt. [Mehr erfahren](#)

Conditions d'utilisation

L'ETH Library est le fournisseur des revues numérisées. Elle ne détient aucun droit d'auteur sur les revues et n'est pas responsable de leur contenu. En règle générale, les droits sont détenus par les éditeurs ou les détenteurs de droits externes. La reproduction d'images dans des publications imprimées ou en ligne ainsi que sur des canaux de médias sociaux ou des sites web n'est autorisée qu'avec l'accord préalable des détenteurs des droits. [En savoir plus](#)

Terms of use

The ETH Library is the provider of the digitised journals. It does not own any copyrights to the journals and is not responsible for their content. The rights usually lie with the publishers or the external rights holders. Publishing images in print and online publications, as well as on social media channels or websites, is only permitted with the prior consent of the rights holders. [Find out more](#)

Download PDF: 26.04.2026

ETH-Bibliothek Zürich, E-Periodica, <https://www.e-periodica.ch>

Toutes les ruches malades devraient être annoncées pour être examinées par des experts, mais la recherche systématique des colonies malades permet de dresser un bilan épidémiologique plus précis d'année en année. La transhumance peut être une cause de contamination. En France, une carte d'apiculteurs transhumants portant le nombre des colonies transportées a été établie. Le déplacement est interdit aux colonies d'une région contaminée.

Quelques laboratoires, convenablement répartis sont indispensables pour assurer les diagnostics. L'Etat en a créé à ses frais à Alençon, Alfort, Digne, Nancy, Strasbourg et Toulouse. Les apiculteurs, par l'intermédiaire des Syndicats, subventionnent ces instituts de recherches.

Abeilles, reines, cire, miel doivent être accompagnés d'un certificat sanitaire à l'importation. Les vétérinaires des différents départements sont engagés à se tenir en contact étroit les uns avec les autres. L'organisation sanitaire apicole pouvant être prévue dans le cadre d'un pays, appelle un complément sur le plan international. Dans les régions frontières les rapports entre inspecteurs sanitaires devraient être plus fréquents. En effet, il est indispensable que des contacts s'établissent entre des régions séparées par une frontière en vue d'échanges d'informations sur la situation sanitaire des ruchers. Ainsi pourraient être appliquées simultanément, donc plus efficacement, de part et d'autre des frontières les mesures prophylactiques qu'exige l'apiculture. Il faudrait donc une réglementation internationale et le désir de chacun de s'y plier pour le profit de tous.



ECHOS DE PARTOUT

Saviez-vous que...

- la rapidité de développement de la larve d'abeille est unique dans le règne animal. Selon les recherches de Strauss, l'augmentation est de 10 fois son poids le premier jour, 100 fois pour le deuxième jour, 1000 fois le troisième. Une larve d'abeille de 6 jours pèse 5000 fois plus qu'à sa naissance.
- qu'il existe à l'Abbaye de Buckfast (Angleterre) une race d'abeille résistante à l'acariose et qui est le produit de croisement entre abeille du pays et abeille italienne.
- le professeur Alpatov de l'Institut apicole d'expériences scientifiques de Moscou, a obtenu des fécondations artificielles, sans seringue, en introduisant directement l'appareil génital du mâle dans le vagin de la femelle.

L'apiculture en Allemagne occidentale

Au cours d'une grande réunion, qui a eu lieu à Marburg, des représentants des apiculteurs de toutes les régions de l'Allemagne occidentale, il a été déclaré qu'il y avait actuellement dans la République fédérale allemande un million et demi de colonies d'abeilles produisant une récolte annuelle de 18 000 tonnes de miel d'une valeur de 70 millions de DM.

La ruche en verre « Thermolux »

Le R. P. M. Dugat, de l'abbaye de Notre-Dame-des-Dombes, vient d'expérimenter, avec plein succès, une ruche dont les parois extérieures sont en verre « Thermolux » bleu et dont l'inventeur est M. Aussir. Le verre « Thermolux » se présente sous l'aspect d'un carreau un peu épais, bordé d'une bande noire de quelques millimètres. Il est translucide et diffuse une lumière bleu pâle, il est bien connu pour ses qualités d'isolant thermique et phonique, ainsi que pour sa diffusion de la lumière solaire ou artificielle. Tout en rappelant que son expérience n'a duré que six mois, le R.P. Dugat estime pouvoir déjà conclure à la supériorité incontestable du verre « Thermolux » bleu sur tous les matériaux existants pour la construction des ruches. Il pense que c'est là une découverte qui ouvre aux apiculteurs une voie nouvelle pleine de promesses et qui offre aux recherches apicoles scientifiques un matériau isotherme idéal permettant de réaliser avec le maximum de sécurité les expériences les plus hardies.

Glaces et Verres, Paris.

L'enfumeur électrique...

est né. Il se compose de deux parties : un foyer qui ressemble à tous les foyers de tous les enfumeurs et dans lequel on peut brûler tous les produits que l'imagination d'un apiculteur puisse trouver pour faire de la fumée.

La seconde partie comprend une soufflerie électrique, celle-ci se compose d'un tout petit moteur électrique qui est actionné par une pile de lampe de poche; sur le moteur est fixé un ventilateur qui aspire l'air extérieur et le refoule dans le foyer pour en chasser la fumée. L'appareil se tient par une poignée spéciale sur laquelle est un bouton qui permet de mettre le contact. Son poids est de 1,2 kg.

Tiré de la *Revue Française d'Apiculture*.

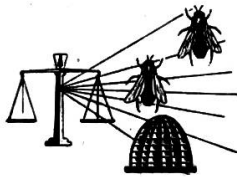
Les guêpes ont-elles aussi leur utilité?

On peut lire dans la *Revue Acclimatation* la peu banale information que voici :

« C'est sans doute un article d'exportation qui n'a pas été prévu

aux tarifs douaniers, et l'Egypte pourra désormais inscrire une nouvelle rubrique dans la balance de son commerce extérieur : l'exportation des guêpes. De nombreux lots de guêpes viennent, paraît-il, de quitter le port d'Alexandrie à destination des Etats-Unis. En effet, les guêpes égyptiennes sont les adversaires implacables du charançon et de tous les insectes qui détruisent les récoltes de coton. Le gouvernement des Etats-Unis a chargé un fonctionnaire spécial, le Dr C.P. Clausenn, d'accueillir les guêpes au Texas et de leur rendre agréable le séjour en Amérique. »

P. ZIMMERMANN.



PESÉES DE RUCHES SUR BASCULES

du 11 avril au 10 mai 1950

STATIONS	Altitude m.	Augmen- tation gr.	Diminu- tion gr.	Augm. nette gr.	Dim. nette gr.	Journée la plus forte gr.	Date
Aire-Genève	365	3000	—	3000	—	—	—
Delémont	440	—	2000	—	2000	—	—
Chili/Monthey	450	50	3600	—	3550	—	—
Territet	474	1350	1400	—	50	—	—
Bex II	500	—	1700	—	1700	—	—
Berlincourt	505	2200	2000	200	—	—	—
Senarclens	586	6400	250	6150	—	1250	9. V.
La Vounaise-Rougemont	595	3350	2045	1305	—	1150	2. V.
Vuarrenge	650	1700	1400	300	—	—	—
Rue (Fr.)	650	2900	400	2500	—	—	—
Carrouge (Vd)	728	9750	2250	7500	—	2900	9. V.
Saicourt (J.B.)	750	500	3500	—	3000	—	—
Chézard	760	—	2400	—	2400	—	—
Savagnier	772	300	2500	—	2000	—	—
Coffrane	805	2700	400	2300	—	1000	9. V.
Orsières	890	—	3500	—	3500	—	—
Ste-Croix	1090	—	2300	—	2300	—	—
L'Etivaz	1144	—	2650	—	2650	—	—
Les Caudreys-Le Sépey	1150	—	3100	—	3100	—	—
Rougemont	1272	—	2700	—	2700	—	—
Evolène	1380	—	700	—	700	—	—

Stations d'observations

Cointrin-Genève, altitude 391 m., augmentation 2800 gr. Température maxima 30, minima 0 degré. L'hydrographe a oscillé entre 50 et 104 ‰. Le baromètre entre 692 et 710 mmHg. Pluie 10 jours avec un total de 68 mm. — Delémont, altitude 440 m., diminution 2200 gr. Température maxima 20, minima 0 degrés. Le baromètre a oscillé entre 710 et 726 mmHg. — Le Locle, altitude 925 m., diminution 2200 gr. Température maxima 15,5, minima -2 degrés. 19 jours avec précipitations et un total de 85 mm.

Delémont, mai 1950.

Jos. WALTHER.