

Zeitschrift: Journal suisse d'apiculture
Herausgeber: Société romande d'apiculture
Band: 47 (1950)
Heft: 3

Nachruf: Nécrologie

Nutzungsbedingungen

Die ETH-Bibliothek ist die Anbieterin der digitalisierten Zeitschriften auf E-Periodica. Sie besitzt keine Urheberrechte an den Zeitschriften und ist nicht verantwortlich für deren Inhalte. Die Rechte liegen in der Regel bei den Herausgebern beziehungsweise den externen Rechteinhabern. Das Veröffentlichen von Bildern in Print- und Online-Publikationen sowie auf Social Media-Kanälen oder Webseiten ist nur mit vorheriger Genehmigung der Rechteinhaber erlaubt. [Mehr erfahren](#)

Conditions d'utilisation

L'ETH Library est le fournisseur des revues numérisées. Elle ne détient aucun droit d'auteur sur les revues et n'est pas responsable de leur contenu. En règle générale, les droits sont détenus par les éditeurs ou les détenteurs de droits externes. La reproduction d'images dans des publications imprimées ou en ligne ainsi que sur des canaux de médias sociaux ou des sites web n'est autorisée qu'avec l'accord préalable des détenteurs des droits. [En savoir plus](#)

Terms of use

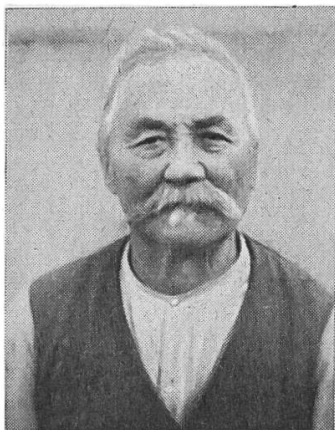
The ETH Library is the provider of the digitised journals. It does not own any copyrights to the journals and is not responsible for their content. The rights usually lie with the publishers or the external rights holders. Publishing images in print and online publications, as well as on social media channels or websites, is only permitted with the prior consent of the rights holders. [Find out more](#)

Download PDF: 23.01.2026

ETH-Bibliothek Zürich, E-Periodica, <https://www.e-periodica.ch>

† Alexis STOUDMANN

A Naz, section du Gros de Vaud, vient de s'éteindre au bel âge de 83 ans *Alexis Stoudmann*, membre fondateur de la section ; connu loin à la ronde dans le monde des abeilles mais mieux connu encore par son honnêteté, son



travail et ses qualités professionnelles : il pratiquait le métier de tonnelier. Qui n'a pas apprécié le papa Stoudmann dans la section ? Impossible de le rencontrer sans parler d'abeilles, des assemblées de la Romande, de ses amis. Apiculteur dès sa jeunesse, apiculteur dans l'âme, il a initié ses fils et une légion de jeunes ; toujours serviable, il n'a ménagé ni ses conseils, ni son temps. Il fut secondé par une épouse remarquable. D'une adresse manuelle rare, il a su assembler ses doutes, construire ses ruches, fabriquer ses cadres avec une précision exemplaire.

Bénéficiaire d'une bonne santé, avec l'âge, Stoudmann fut handicapé à la suite d'un accident d'auto. Dernièrement, la perte de son épouse, après une union conjugale de 53 ans, a activé sa mort. Jusqu'à la fin, il a choyé ses abeilles.

A ses fils, nous adressons notre vive sympathie.
Poliez-le-Grand, le 3 février 1950.

R. M. N.

Une ruchette d'observation à 1 cadre DB

Un observateur des abeilles, Monsieur P. Gudit, inst. à Cossonay, a construit une intéressante ruchette d'observation.

Il met à notre disposition gratuitement un certain nombre d'exemplaires du plan de sa ruchette sur papier calque. Excellente idée, car les apiculteurs qui ont quelques notions du travail sur bois ont ainsi l'occasion de compléter leur matériel à peu de frais.

La ruchette d'observation offre la possibilité de contrôler les connaissances apprises, de découvrir des choses nouvelles, d'intéresser les profanes à la vie des abeilles. L'enseignement par l'image est excellent, mais quand on peut le compléter avec du matériel vivant c'est mieux, l'intérêt grandit.

La ruchette vitrée permet de multiples observations : ainsi, le mouvement de va et vient, de l'intérieur à l'extérieur, les travaux des butineuses, des pourvoyeuses, des ventiléuses, des ouvrières cirières, etc.

La reine, il est loisible de la suivre au travail, pendant qu'elle pond, à la recherche d'une cellule vide, prête, de courir de droite et de gauche, de chercher, se pencher sur les cellules, de passer ou s'y arrêter.

Il n'est pas moins intéressant de voir les ouvrières autour de la reine. Jamais abandonnée, toujours suivie, la nourriture lui est régulièrement distribuée. C'est une véritable cour qui prend soin d'elle. Sitôt l'œuf éclos, la ruchette d'observation, donne une idée des travaux de nourrices, qui sans cesse apportent la pâtée aux jeunes larves.

Une nouvelle abeille sort-elle de sa prison, immédiatement la cellule est nettoyée, cirée, prête à recevoir un nouvel œuf.