

**Zeitschrift:** Anthos : Zeitschrift für Landschaftsarchitektur = Une revue pour le paysage  
**Herausgeber:** Bund Schweizer Landschaftsarchitekten und Landschaftsarchitektinnen  
**Band:** 54 (2015)  
**Heft:** 2: Zooarchitektur = Architecture des jardins zoologiques

**Artikel:** Kattaaanlagen in Dresden und Erfurt = Installations pour kattas à Dresde et Erfurt  
**Autor:** Rehwaldt, Till  
**DOI:** <https://doi.org/10.5169/seals-595257>

### **Nutzungsbedingungen**

Die ETH-Bibliothek ist die Anbieterin der digitalisierten Zeitschriften auf E-Periodica. Sie besitzt keine Urheberrechte an den Zeitschriften und ist nicht verantwortlich für deren Inhalte. Die Rechte liegen in der Regel bei den Herausgebern beziehungsweise den externen Rechteinhabern. Das Veröffentlichen von Bildern in Print- und Online-Publikationen sowie auf Social Media-Kanälen oder Webseiten ist nur mit vorheriger Genehmigung der Rechteinhaber erlaubt. [Mehr erfahren](#)

### **Conditions d'utilisation**

L'ETH Library est le fournisseur des revues numérisées. Elle ne détient aucun droit d'auteur sur les revues et n'est pas responsable de leur contenu. En règle générale, les droits sont détenus par les éditeurs ou les détenteurs de droits externes. La reproduction d'images dans des publications imprimées ou en ligne ainsi que sur des canaux de médias sociaux ou des sites web n'est autorisée qu'avec l'accord préalable des détenteurs des droits. [En savoir plus](#)

### **Terms of use**

The ETH Library is the provider of the digitised journals. It does not own any copyrights to the journals and is not responsible for their content. The rights usually lie with the publishers or the external rights holders. Publishing images in print and online publications, as well as on social media channels or websites, is only permitted with the prior consent of the rights holders. [Find out more](#)

**Download PDF:** 18.04.2026

**ETH-Bibliothek Zürich, E-Periodica, <https://www.e-periodica.ch>**

# Kattaanlagen in Dresden und Erfurt

Die Kattas sind als zutrauliche Halbaffenart in besonderer Weise geeignet, Interaktionen zwischen Mensch und Tier auszulösen. Zwei begehbare Anlagen zeigen, wie es gelingen kann, sich sogar in gemeinsamen Räumen zu bewegen.

## Installations pour kattas à Dresde et Erfurt

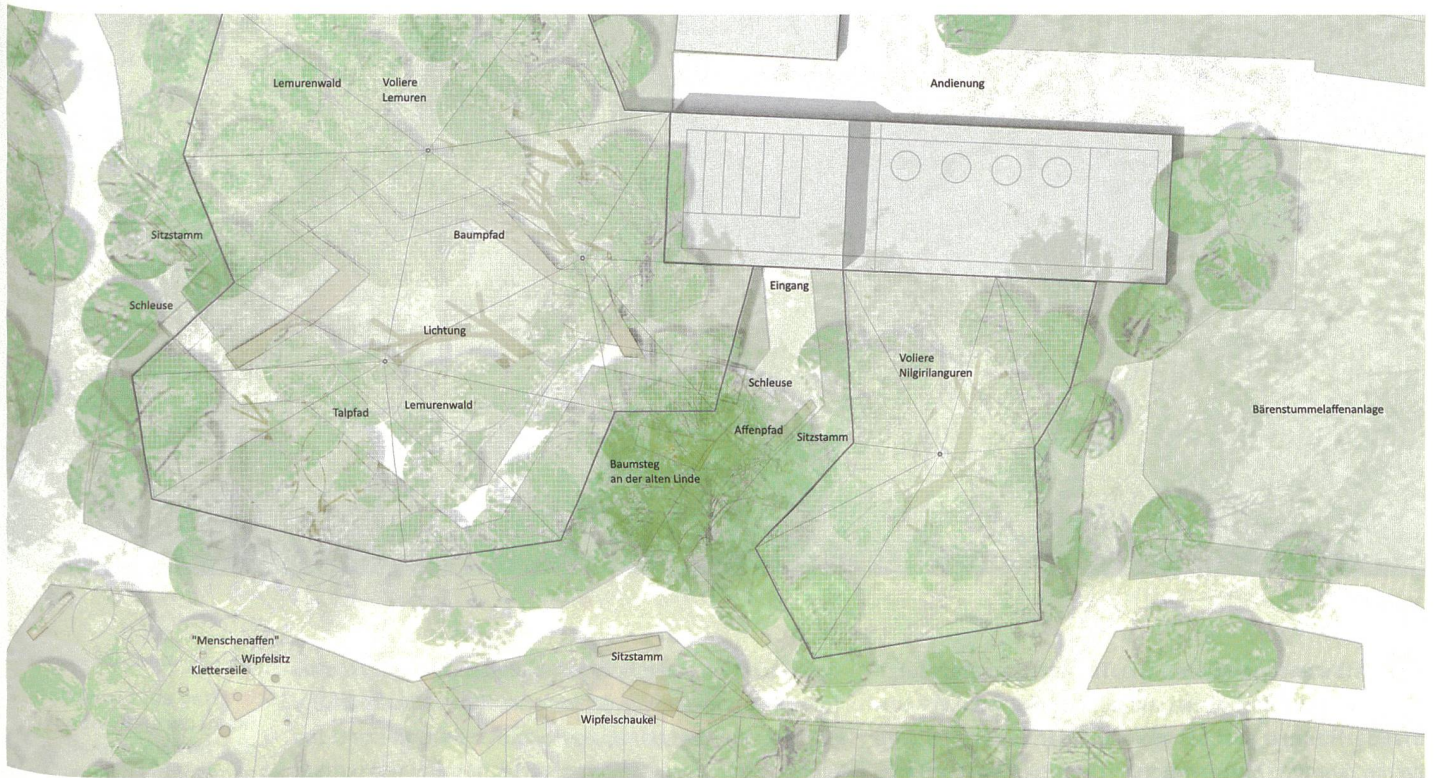
En tant que prosimiens familiers, les kattas sont des animaux particulièrement à même d'interagir avec les humains. Deux installations accessibles montrent dans quelle mesure ils peuvent évoluer dans des espaces communs.

### Till Rehwaldt

Viel wurde in den letzten Jahren unternommen, um in zoologischen Gärten eine weitgehend artgerechte Tierhaltung zu gewährleisten. Gleichzeitig wandeln sich die Anlagen aber auch mehr und mehr zu «menschengerechten» Erlebniswelten. Vor allem die Kattas *Lemur catta* als eine possierliche, zutrauliche Halbaffenart aus der Gruppe der Lemuren sind dazu geeignet, Interaktionen mit Besuchern auszulösen. Dabei sind sogar auch für die Menschen begehbare

De nombreuses initiatives ont été prises ces dernières années pour garantir dans les jardins zoologiques une approche largement respectueuse des animaux. Parallèlement, les installations deviennent plus en plus souvent des mondes d'expérience adaptés aux être humains. Les kattas *Lemur catta*, une espèce familière et drôle de prosimiens appartenant au groupe des lémuriens, sont particulièrement adaptés aux interactions avec les visiteurs. Il est tout





2

1 Skizzierter Lageplan, Kattaanlage Dresden. Esquisse du plan masse de l'installation pour kattas à Dresde.

2 Lageplan, Lemurenwald mit Voliere, Erfurt. Plan masse de la forêt pour lémuriens, avec volière, à Erfurt.

Gehege realisierbar, wie zwei neu entstandene Anlagen in Dresden und Erfurt zeigen.

### Zoo Dresden

Im Zoo Dresden ist das Kattagehege innerhalb des ehemaligen «Robbenbeckens» angeordnet worden. Um die denkmalgeschützte Substanz nicht zu beeinträchtigen, blieb der Beckenrand erhalten, nur über zwei Brücken ist die etwa 500 Quadratmeter grosse «Kattinsel» erreichbar. Eine dritte Brücke verbindet zwei Inselteile untereinander. In dieser räumlichen Konstellation übernimmt das Wasser die Funktion einer Barriere, an keiner Stelle unterschreitet die Breite der Wasserfläche die maximale Sprungweite von 4,50 Metern.

Das Ufer der Insel ist mit hauptsächlich gebrochenen Sandsteinblöcken ausgeformt. Damit wird die Insel in Korrespondenz zum benachbarten Raubtierfelsen gesetzt, der in seiner naturalistischen Ausformung noch aus den Anfangszeiten des Zoos erhalten ist. Während das Wasserbecken mit einer Asphaltichtung versehen ist, wurde im Bereich der Insel ein Bodenanschluss hergestellt, wodurch eine entsprechende Vegetationsentwicklung möglich ist. Trotz der sehr unterschiedlichen Klimazonen bestand das Ziel, mit der Bepflanzung einen Eindruck des originären Lebensraums der Tierart im madegassischen Trockenwald zu vermitteln. In seinem knorrigen Habitus entspricht der Feldahorn weitgehend dieser Idee. Auch ermöglicht er aufgrund seiner begrenzten Grösse keinen Übersprung der Lemuren auf das «Festland» und ist gegen Verbiss relativ widerstandsfähig, sodass man ihn durchaus als den idealen «Katta-

à fait possible de réaliser des enclos accessibles aux humains comme le montrent les deux récentes installations de Dresde et d'Erfurt.

### Zoo de Dresde

Dans le zoo de Dresde, l'enclos des kattas a été affecté à l'intérieur de l'ancien «bassin des phoques». Le bord du bassin a été conservé pour ne pas endommager la substance bâtie protégée au titre des monuments historiques; la grande «île des kattas» d'environ 500 mètres carrés n'est accessible que par deux passerelles. Une autre passerelle relie entre elles deux parties de l'île. Dans cette constellation spatiale, l'eau joue le rôle de barrière, sachant que la largeur d'un plan d'eau n'est jamais inférieure à la distance de saut maximale de 4,5 mètres.

La rive de l'île est principalement constituée de blocs de calcaire brisés. L'île établit ainsi une correspondance avec les rochers voisins des carnassiers dont les formes proches de la nature sont restées inchangées depuis les débuts du zoo. Alors que le bassin est rendu étanche par une couche bitumineuse, une jonction de l'eau avec le sol a été réalisée au niveau de l'île en vue du développement de la végétation. Malgré les zones climatiques très différentes, l'objectif consistait à recréer l'ambiance de la forêt tropicale malgache, milieu d'origine de l'espèce animale. Dans son habitus nouveau, l'érable champêtre correspond à cette idée. De par ses dimensions limitées, il empêche également les lémuriens de sauter sur la «terre ferme» et s'avère relativement résistant aux morsures, ce qui en fait l'«arbre à kattas» idéal. En tant que plante indigène



3



4



5

baum» bezeichnen kann. Die Tamariske unterstützt als eine sowohl in Afrika als auch in Europa vorkommende Pflanze den savannenartigen Eindruck, weiterhin kamen Zwergweiden, Ölweide, Berberitzen und Schlickgräser zum Einsatz.

Hinter einer abschirmenden Pflanzung befindet sich die Innenunterkunft, die sowohl als Winterquartier wie auch als Wochenstube dient. Über ein vom Geherand einsehbares Sichtfenster konnten die Besucher bereits mehrfach den Nachwuchs beobachten.

Die Insel ist im Einbahnverkehr über die Zugangsbrücke betretbar, über eine zweite kann sie wieder verlassen werden. Die Brücken sind aus Lärchenbohlen über einer Stahlunterkonstruktion gefertigt. Um das Entweichen der Tiere über diesen Weg zu verhindern, wurde ein speziell konzipierter Elektrozaun integriert. Er besteht aus in den Handlauf eingelassenen Metallschienen und einem mit Draht umwickelten Maschengewebe als seitliche Geländerfüllung. Zudem wurden als Bodenbelag teilweise Stahlplanken verwendet. Während des Besucherverkehrs ist der Strom selbstverständlich ausgeschaltet, jedoch wirken die über die Brücken kommenden Menschen ebenfalls als Barriere.

#### Zoo Erfurt

Bei der Gestaltung der Kattaanlage im Erfurter Zoo waren die räumlichen Verhältnisse eingeschränkter, sodass für die Gehegeinfridung auf eine herkömmliche Absperrung zurückgegriffen werden musste. Dennoch bestand das Ziel, die Besucher so intensiv als möglich mit den Tieren in Kontakt treten zu lassen. Dazu wurde eine volierenartige Konstruktion realisiert, die über eine Schleuse den Zutritt ermöglicht. Die seitlichen Stahlstützen greifen in ihrer unregelmässigen Anordnung das Thema der frei wachsenden Vegetation auf, während das verwendete Maschengewebe zwischen den Stützen nahezu transparent wirkt.

Die Vegetationsverwendung erfolgte ähnlich der Dresdner Anlage, daneben werden jedoch mit der

aussi bien en Afrique qu'en Europe, les tamaris renforcent l'impression de savane; ils sont complétés par des saules nains, des oliviers de Bohême, des épines-vinettes et des spartines.

Derrière une plantation de camouflage se trouve l'hébergement intérieur qui sert également de quartier d'hiver et de lieu pour la mise bas. Depuis le hublot pratiqué dans le bord de l'enclos, les visiteurs pouvaient déjà observer les petits à plusieurs reprises.

L'île est accessible en sens unique par l'intermédiaire de la passerelle d'accès, la seconde permettant de la quitter. Les passerelles sont constituées de lames de mélèze sur une ossature secondaire métallique. Une clôture électrique spécialement conçue a été intégrée pour empêcher que les animaux ne s'échappent par ce chemin. Il s'agit de rails métalliques insérés dans la main courante et d'un remplissage de garde-corps en toile à maille entourée de fil de fer. Le revêtement de sol se compose partiellement de planches métalliques. Le courant est évidemment éteint en présence de visiteurs, mais ces derniers jouent également le rôle de barrières en franchissant les ponts.

#### Zoo d'Erfurt

Les conditions spatiales étant plus restreintes pour l'aménagement de l'installation des kattas au zoo d'Erfurt, l'enclos n'est délimité que par un système de barrière courant. L'objectif consistait pourtant à créer des conditions de contacts aussi étroits que possible entre visiteurs et animaux. Une construction de type volière a ainsi été réalisée pour permettre l'accès par un sas. Par leur répartition irrégulière, les poteaux métalliques latéraux reprennent le thème de la végétation à croissance libre, tandis que la toile à maille appliquée entre les poteaux apporte de la transparence.

L'utilisation de la végétation est comparable à celle de l'installation de Dresde, à ceci près que la plantation de lis des steppes et de différentes graminées ajoute des accents particuliers.

**3,4** Weg auf die Katta-Insel, deren Bewohner das Terrain schnell angenommen haben.

Accès à l'île des kattas, dont les habitants se sont rapidement appropriés le terrain.

**5** Gelungene Interaktion: Neugierige Kattas treffen im Zoopark Erfurt auf eben solche Besucher.

Une interaction réussie: kattas et visiteurs du parc animalier d'Erfurt se rapprochent.

Pflanzung von Steppenkerze und verschiedenen Gräsern besondere gestalterische Akzente gesetzt.

Über aus ganzen Baumstämmen gefertigten Holzelementen werden auf eine spielerische Weise Informationen zu den Tieren und ihren Lebensräumen vermittelt. Die einzelnen Segmente sind drehbar angeordnet, auf den Oberflächen befinden sich farbige, signaturhafte Grafiken. Auch die in unmittelbarer Nähe des Geheges aufgestellten Sitzbänke greifen auf die gleiche Gestaltsprache zurück und zeigen sich als naturähnlich anmutende Holz-Skulpturen.

#### Grösseres Erlebnis, grösserer Aufwand

Aufgrund des engen Kontakts zwischen Mensch und Tier sind beide Anlagen mit nicht unerheblichen Aufwendungen im täglichen Betrieb verbunden. So sind beispielsweise eine besondere Zugangsgestaltung und Aufsicht durch das Zoopersonal nötig, um Konflikte und Beeinträchtigungen vorzubeugen. Es hat sich jedoch gezeigt, dass sich die begehbaren Gehege mit ihrem Erlebnis direkter Begegnung und überraschender Interaktion zu einem starken Anziehungspunkt für Besucher entwickeln, wovon letztlich der gesamte Zoo profitiert.

#### Projektdateien

##### Kattaanlage Zoo Dresden

Bauherr: Zoo Dresden GmbH  
Landschaftsarchitektur: Rehwaldt Landschaftsarchitekten (Entwurf und Projektierung)  
Architektur: Heintle Wischer und Partner Freie Architekten GbR  
Ausführung: grünerleben, Meisterbetrieb Garten- und Landschaftsbau e.K.  
Planung / Ausführung: 2008–2009  
Fläche: 0,3 ha  
Bausumme: € 0,3 Mio

##### Kattaanlage Zoopark Erfurt

Bauherr: Stadtverwaltung Erfurt / Zoopark Erfurt  
Landschaftsarchitektur: Rehwaldt Landschaftsarchitekten (Entwurf und Projektierung)  
Architektur: Heintle Wischer und Partner Freie Architekten GbR  
Ausführung: Landschafts- und Gartenbau Stackelitz GmbH  
Planung / Ausführung: 2011–2012  
Fläche: 0,3 ha  
Bausumme: € 0,16 Mio

Des informations sur les animaux et leur milieu de vie sont transmises sur un mode ludique par l'intermédiaire d'éléments en bois réalisés dans des troncs d'arbres entiers. Les différents segments sont disposés de façon orientable alors que les surfaces sont recouvertes de graphismes-signature et enduites d'une lasure colorée. Les bancs disposés à proximité immédiate de l'enclos reprennent ce vocabulaire formel sous la forme de sculptures en bois d'imitation naturelle.

#### Expérience forte, travail important

Le contact étroit entre l'homme et l'animal dans ces deux installations suppose un entretien quotidien intense. La prévention des conflits et des dégradations exige par exemple une conception particulière de l'accès et une surveillance par le personnel du zoo. Il a cependant été démontré que les enclos accessibles, avec l'expérience de rencontres directes et les interactions surprenantes qu'ils offrent, sont de plus en plus demandés par les visiteurs, ce qui ne peut que profiter au zoo.