

**Zeitschrift:** Anthos : Zeitschrift für Landschaftsarchitektur = Une revue pour le paysage  
**Herausgeber:** Bund Schweizer Landschaftsarchitekten und Landschaftsarchitektinnen  
**Band:** 53 (2014)  
**Heft:** 4: Mehrwert Landschaft = Plus-value paysagère  
  
**Artikel:** Blau-grüne Infrastruktur = Infrastructure bleue-verte  
**Autor:** Kemme, Thomas  
**DOI:** <https://doi.org/10.5169/seals-595320>

### **Nutzungsbedingungen**

Die ETH-Bibliothek ist die Anbieterin der digitalisierten Zeitschriften auf E-Periodica. Sie besitzt keine Urheberrechte an den Zeitschriften und ist nicht verantwortlich für deren Inhalte. Die Rechte liegen in der Regel bei den Herausgebern beziehungsweise den externen Rechteinhabern. Das Veröffentlichen von Bildern in Print- und Online-Publikationen sowie auf Social Media-Kanälen oder Webseiten ist nur mit vorheriger Genehmigung der Rechteinhaber erlaubt. [Mehr erfahren](#)

### **Conditions d'utilisation**

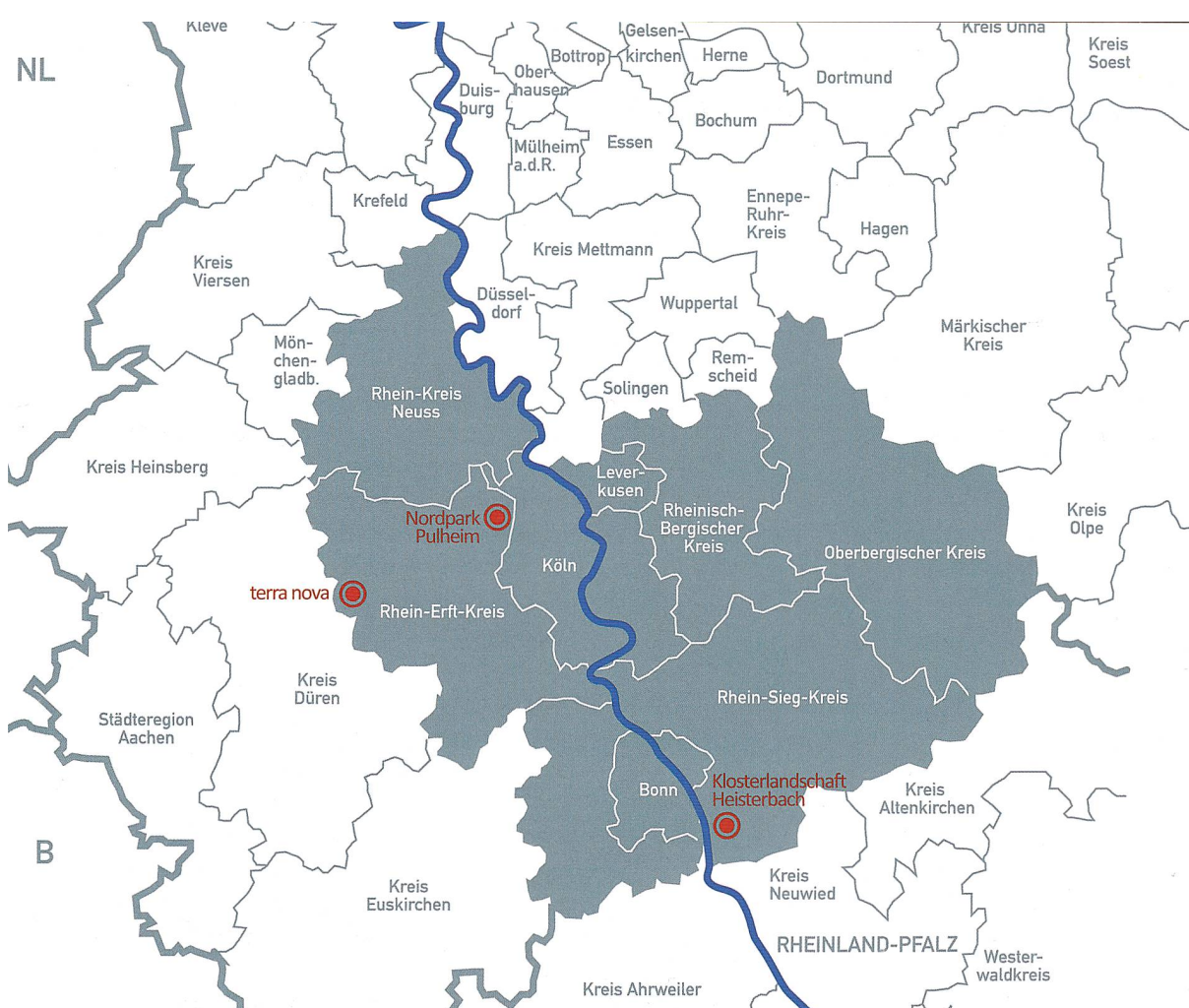
L'ETH Library est le fournisseur des revues numérisées. Elle ne détient aucun droit d'auteur sur les revues et n'est pas responsable de leur contenu. En règle générale, les droits sont détenus par les éditeurs ou les détenteurs de droits externes. La reproduction d'images dans des publications imprimées ou en ligne ainsi que sur des canaux de médias sociaux ou des sites web n'est autorisée qu'avec l'accord préalable des détenteurs des droits. [En savoir plus](#)

### **Terms of use**

The ETH Library is the provider of the digitised journals. It does not own any copyrights to the journals and is not responsible for their content. The rights usually lie with the publishers or the external rights holders. Publishing images in print and online publications, as well as on social media channels or websites, is only permitted with the prior consent of the rights holders. [Find out more](#)

**Download PDF:** 13.01.2026

**ETH-Bibliothek Zürich, E-Periodica, <https://www.e-periodica.ch>**



## Blau-grüne Infrastruktur

Die Region Köln/Bonn vollzieht seit rund zehn Jahren einen Prozess der Entwicklung und Umsetzung eines regionalen Kulturlandschaftsnetzwerks, der die Bedeutung und Wertschätzung der Landschaft gestärkt und in ein neues Licht gerückt hat.

## Infrastructure bleue-verte

Depuis une dizaine d'années, la région de Cologne/Bonn poursuit un processus de développement et de mise en place d'un réseau régional de paysages cultivés qui a renforcé et révélé l'importance de la mise en valeur du paysage.

**Thomas Kemme**

Die Region Köln/Bonn wird aus den drei kreisfreien Städten Leverkusen, Köln und Bonn sowie fünf umliegenden Landkreisen gebildet und liegt mit ihren knapp 4500 Quadratkilometern Fläche und 3,5 Millionen Menschen im Süden des bevölkerungsreichsten deutschen Bundeslandes, Nordrhein-Westfalen. Diese Region ist wie kaum eine zweite durch das räumliche Ineinandergreifen der grossen städtischen Zentren am Rhein und den vielfältigen Landschaftsräumen links und rechts des Stroms – und damit von einer grossen Heterogenität hinsichtlich ihrer Raum-, Wirtschafts- und Sozialstruktur – geprägt. Infolgedessen war und ist die Region von ständigen, dynamisch ausgeprägten Wandlungsprozessen gekennzeichnet, was mit einer kontinuierlich

La région de Cologne/Bonn est constituée par les trois villes autonomes de Leverkusen, Cologne et Bonn, ainsi que par cinq autres districts alentour; avec une surface de près de 4500 kilomètres carrés et 3,5 millions d'habitants, elle se situe au sud du Land allemand le plus peuplé, la Rhénanie-du-Nord-Westphalie. Plus qu'aucune autre, cette région est marquée par l'imbrication spatiale entre les grands centres urbains sur le Rhin et les paysages diversifiés de part et d'autre du fleuve – donc par une grande hétérogénéité en matière d'espace, d'économie et de structure sociale. En toute logique, la région était (et reste) caractérisée par des processus d'évolution permanente et dynamique, ce qui s'accompagne d'une utilisation intense des espaces libres et de la perte des identités et qualités de l'espace.



hohen Freiflächeninanspruchnahme und dem Verlust von Raumidentitäten und Raumqualitäten einhergeht.

### Kulturlandschaften als regionale und kooperative Aufgaben

Vor diesem Hintergrund hat sich die Region Köln/Bonn vor gut zehn Jahren das Ziel gesetzt, die regionale Kulturlandschaft als die «blau-grüne» Basis-Infrastruktur der gesamten Raumentwicklung zu behandeln und zu einem regionalen Kulturlandschaftsnetzwerk zusammenzuführen.

Mit dem «Masterplan Grün» hob die Region ein informelles Planungsinstrument aus der Taufe, das auf Grundlage einer eingängigen Raumanalyse die unterschiedlichen Landschaftsräume miteinander in Beziehung setzt und verknüpft, wichtige sektorale Anforderungen an den Raum formuliert und daraus Chancen, Potenziale und Konfliktfelder ableitet sowie Empfehlungen ausspricht. Das Ergebnis ist ein regionales Netzwerk der Kulturlandschaften mit dem obersten Ziel, eine vielfältige und facettenreiche «StadtLandschaft» zu erhalten und zu entwickeln. Mit diesem ganzheitlichen Ansatz ist der Masterplan Grün die qualitative und als Fachbeitrag anerkannte Leitlinie für eine zukunftsweisende Entwicklung in der Region Köln/Bonn – und Grundlage für die Umsetzung von grossen interkommunalen Projekten ebenso wie zur Realisierung konkreter Massnahmen vor Ort. Gleichzeitig hat der Masterplan Grün eine starke kommunikative Rolle.

### Von der strategischen Ebene zur Umsetzung vor Ort

Auf Basis des Masterplans Grün konnten in der Region Köln/Bonn in den vergangenen Jahren einige beispielhafte Projekte entwickelt und umgesetzt werden.

### Les paysages cultivés, missions régionales et coopératives

C'est dans ce contexte que la région de Cologne/Bonn s'est fixé comme objectif, il y a une bonne dizaine d'années, de traiter le paysage cultivé régional comme une infrastructure de base «bleue-verte» et de constituer un réseau régional de paysages cultivés.

La région a mis en place avec le «Masterplan Grün» (plan directeur vert), un instrument informel d'aménagement qui met en relation les différents paysages sur la base d'une analyse spatiale lisible, a formulé d'importantes exigences sectorielles en matière d'espace, en a fait dériver des chances, des potentiels et des champs de conflit, et enfin a émis des recommandations. Le résultat est un réseau régional de paysages cultivés dont le principal objectif consiste à maintenir et à développer un «paysage urbain» diversifié et à multiples facettes. Grâce à cette conception globale, le Masterplan Grün forme la ligne directrice qualitative – et reconnue comme contribution spécialisée au développement orienté vers l'avenir dans la région de Cologne/Bonn – et la base pour la mise en place d'importants projets intercommunaux, ainsi que pour l'application de mesures concrètes sur le terrain. Le plan directeur vert joue parallèlement un rôle important en matière de communication.

### De la stratégie à l'application sur place

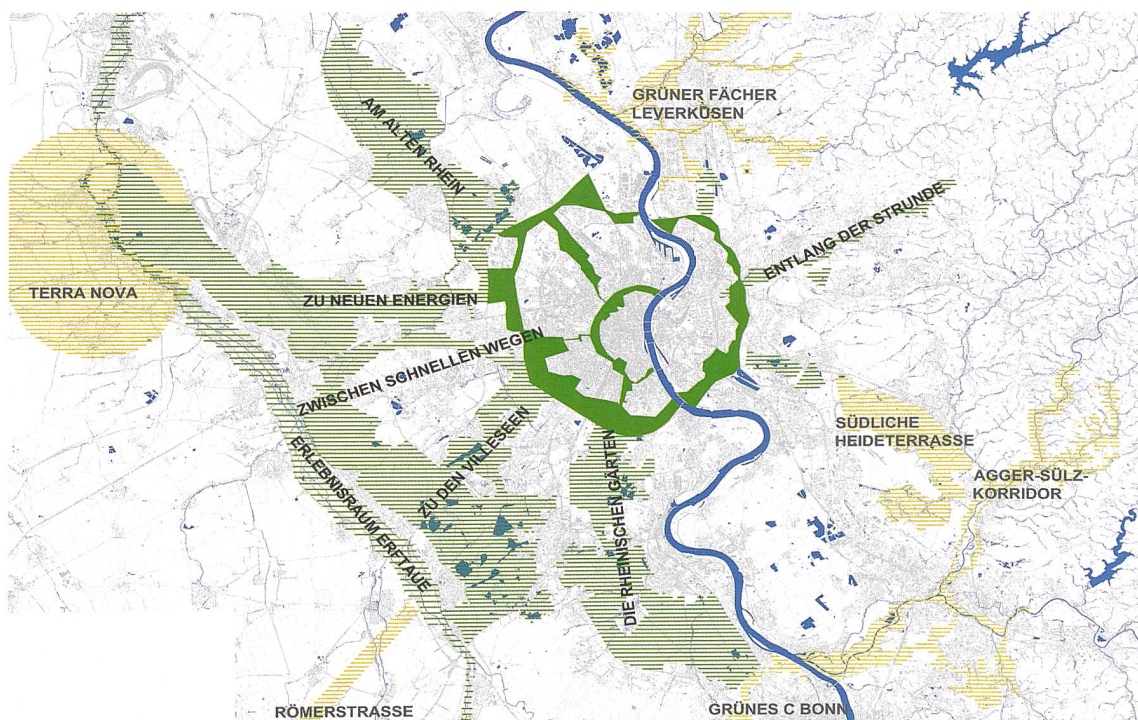
C'est sur la base du schéma directeur vert que la région de Cologne/Bonn a conçu et réalisé quelques projets exemplaires ces dernières années.

### RegioGrün – Nordpark Pulheim

Le projet global «RegioGrün» a débouché sur une bande de parc aménagée et diversifiée dans la périphérie urbaine ouest de Pulheim (district Rhin-Erft)

Region Köln Bonn.  
Region Cologne/Bonn.

Gesamtkonzept  
RegioGrün mit Darstellung  
der existierenden  
Grüngürtel  
(Liniennetz) und den neuen  
Raumkorridoren.  
Projet d'ensemble pour la  
région, avec la ceinture  
verte existante de la ville  
de Cologne (vert foncé) et  
les nouveaux espaces  
ouverts longitudinaux.



WGF Landschaft (Nürnberg)



## RegioGrün – Nordpark Pulheim

Abgeleitet aus dem Gesamtprojekt «RegioGrün», entstand am westlichen Stadtrand von Pulheim (Rhein-Erft-Kreis) ein gestaltetes und räumlich differenziertes Parkband, das neben der Erholungs- und Spielfunktion gleichzeitig die landwirtschaftliche Nutzung integriert und weiterhin ermöglicht. Die Realisierung dieses Landschaftsparks schuf eine gestaltete und in der Öffentlichkeit hoch akzeptierte, multifunktional nutzbare Fläche. Der Park ist als Generationenprojekt angelegt. In den kommenden Jahrzehnten soll er schrittweise auf rund 100 Hektaren wachsen und die Stadt Pulheim weiter umschliessen.



3

bbz (Berlin)

## Klosterlandschaft Heisterbach

Neben «klassischen» Projekten wurden auch ungewöhnliche Standorte bearbeitet und inwertgesetzt: In der Klosterlandschaft Heisterbach (Königswinter) beispielsweise führte das auf moderne Weise neu interpretierte landschaftsgestalterische Wirken der Zisterzienser-Mönche zu einem ganz neuen Gesicht des Standorts. Die Umgestaltung stärkte zudem seine Position und die Einbindung als hoch frequentierter Naherholungsraum im umliegenden Siebengebirge und löste darüber hinaus hohe private Nachfolgeinvestitionen aus.

## :terra nova

Eine gänzlich andere Aufgabe stellte die Auseinandersetzung mit dem Rand des noch aktiven Tagebaus Hambach und seiner nicht mehr benötigten Infrastrukturen dar. Im Rahmen des Projekts :terra nova entstanden ein «Time Park» und ein Informations-Forum entlang der Tagebaukante, ausserdem wurden «Gangways» als Aussichtspunkte installiert. Eine ehemalige Abraumbandanlage verwandelte sich als «Speedway» in eine knapp 15 Kilometer

qui intègre et favorise le développement non seulement de la fonction de détente et de jeu, mais aussi l'exploitation agricole. La réalisation de ce parc paysager a permis de créer une surface multifonctionnelle aménagée très appréciée de la population. Le développement du parc va durer plusieurs générations. Il devrait, dans les prochaines décennies, atteindre progressivement une superficie d'environ 100 hectares et poursuivre l'encerclement de la ville de Pulheim.

## Paysage monastique de Heisterbach

Outre des projets «classiques», des sites inhabituels ont également été traités et mis en valeur: dans le paysage monastique de Heisterbach (Königswinter) par exemple, l'action d'aménagement du paysage entreprise par les moines cisterciens a été réinterprétée pour offrir au site une apparence radicalement neuve. Le réaménagement a en outre permis de renforcer la position du site et son intégration en tant qu'espace de détente de proximité fortement fréquenté dans les montagnes du Siebengebirge alentour et d'attirer d'importants investissements privés dans des résidences secondaires.



4

Region Köln/Bonn e.V.

## :terra nova

L'étude des abords de la mine à ciel ouvert de Hambach encore exploitée et de la partie de ses infrastructures désormais inutilisées a représenté une tâche bien différente. Dans le cadre du projet :terra nova, un «Time Park» et un forum d'informations ont vu le jour le long de l'arête de la mine à ciel ouvert; des passerelles ont également été installées en guise de points de vue. Une ancienne installation de bandes convoyeuses de terril a été transformée en parcours de vitesse de presque

3 Blick von der Parkterrasse entlang der Horizontalallee. Vue le long de l'allée de l'horizon depuis la terrasse du parc.

4 Blick von Südwesten auf den Kernbereich der Klosterlandschaft. Vue depuis le sud-ouest sur le secteur central du paysage du monastère.

5 Der Masterplan :terra nova grenzt unmittelbar an den aktiven Tagebau Hambach. Stand 2012. Le masterplan «:terra nova», limitrophe à la mine à ciel ouvert de Hambach. Etat en 2012.

6 Cover Masterplan Grün. Couverture du Masterplan Grün.

lange, kreuzungsfreie Trasse für Radfahrer und Inlineer. Mit einem klimaneutralen Gewerbegebiet erarbeitet sich dieser vormals als «Restlandschaft» stigmatisierte Raum neben einer neuen Landschaftsästhetik auch eine neue wirtschafts- und standortpolitische Positionierung.

15 kilomètres de longueur, sans croisements, et destiné aux cyclistes et amateurs du roller. Avec une zone industrielle climatiquement neutre, cet espace autrefois stigmatisé en tant que «paysage résiduel» accède à une nouvelle esthétique paysagère et à un nouveau positionnement sur le plan économique.



5

bbz Landschaftsarchitekten, arch 42 Architekten, Lohrberg stadtlandschaftsarchitektur

## Weitere Herausforderungen

In aller Kürze verdeutlichen diese Beispiele, wie der Masterplan Grün auf integrierte und interkommunale Gesamtprojekte transferiert und auf sehr unterschiedliche, konkrete Projekte angewendet wird.

Im Rückblick auf die vergangenen zehn Jahre kann dieser Weg eines informellen, kooperativen Prozesses auf der regionalen Ebene als erfolgreich bewertet werden. Neben den fachlichen und konzeptionellen Mehrwerten hat er vor allem zur Ausbildung eines stärkeren regionalen «Wir-Gefühls» und eines Netzwerks vertrauensvoll zusammenarbeitender Akteure beigetragen.

## Autres défis

Ces exemples montrent brièvement de quelle façon le plan directeur vert est transféré à des projets globaux et intercommunaux et qu'il s'applique à des projets concrets très diversifiés.

Au terme de la décennie écoulée, cette voie d'un processus informel et coopératif peut être considérée comme une réussite au niveau régional. Outre les valeurs ajoutées techniques et conceptuelles, elle a surtout contribué au renforcement de la prise de conscience régionale et abouti à la création d'un réseau d'acteurs basé sur la confiance.

Herausforderungen der „StadtLandschaft“  
in der Metropolregion Köln/Bonn

# ZUKUNFT GEMEINSAM GESTALTEN

6