

**Zeitschrift:** Anthos : Zeitschrift für Landschaftsarchitektur = Une revue pour le paysage  
**Herausgeber:** Bund Schweizer Landschaftsarchitekten und Landschaftsarchitektinnen  
**Band:** 53 (2014)  
**Heft:** 3: Klang = Le son

**Artikel:** Lärmschutzwand Forchstrasse, Zürich = Paroi antibruit Forchstrasse, Zurich  
**Autor:** [s.n.]  
**DOI:** <https://doi.org/10.5169/seals-595286>

### **Nutzungsbedingungen**

Die ETH-Bibliothek ist die Anbieterin der digitalisierten Zeitschriften auf E-Periodica. Sie besitzt keine Urheberrechte an den Zeitschriften und ist nicht verantwortlich für deren Inhalte. Die Rechte liegen in der Regel bei den Herausgebern beziehungsweise den externen Rechteinhabern. Das Veröffentlichen von Bildern in Print- und Online-Publikationen sowie auf Social Media-Kanälen oder Webseiten ist nur mit vorheriger Genehmigung der Rechteinhaber erlaubt. [Mehr erfahren](#)

### **Conditions d'utilisation**

L'ETH Library est le fournisseur des revues numérisées. Elle ne détient aucun droit d'auteur sur les revues et n'est pas responsable de leur contenu. En règle générale, les droits sont détenus par les éditeurs ou les détenteurs de droits externes. La reproduction d'images dans des publications imprimées ou en ligne ainsi que sur des canaux de médias sociaux ou des sites web n'est autorisée qu'avec l'accord préalable des détenteurs des droits. [En savoir plus](#)

### **Terms of use**

The ETH Library is the provider of the digitised journals. It does not own any copyrights to the journals and is not responsible for their content. The rights usually lie with the publishers or the external rights holders. Publishing images in print and online publications, as well as on social media channels or websites, is only permitted with the prior consent of the rights holders. [Find out more](#)

**Download PDF:** 04.05.2026

**ETH-Bibliothek Zürich, E-Periodica, <https://www.e-periodica.ch>**

# Lärmschutzwand Forchstrasse, Zürich

## Paroi antibruit Forchstrasse, Zurich

huggenbergerfries



1

Beat Bühler (2)

Die Reihenhaussiedlung Enzenbühl mit vorgelagerten grosszügigen Gärten und teilweise dichtem Baumbestand wurde zwischen 1924 und 1930 erbaut. Die Lärmimmissionen in allen Gebäuden überschritten die Grenzwerte, die Siedlung musste demzufolge lärmsaniert werden. Die Lärmschutzwand orientiert sich an den in dieser Umgebung häufigen, einfachen Gartenzäunen. Die klassische Teilung in einen massiven Sockel und eine vertikale Holzstruktur, die sich nach oben verjüngt, schafft die Verbindung zwischen Strassen- und Gartenraum. Die feingliedrige Lamellenstruktur der Wand erlaubt es zudem, auf die individuellen Wünsche der Anwohner zu reagieren: Wo eine Durchsicht gewünscht war, sind die Holzfüllungen durch Plexiglas ersetzt.

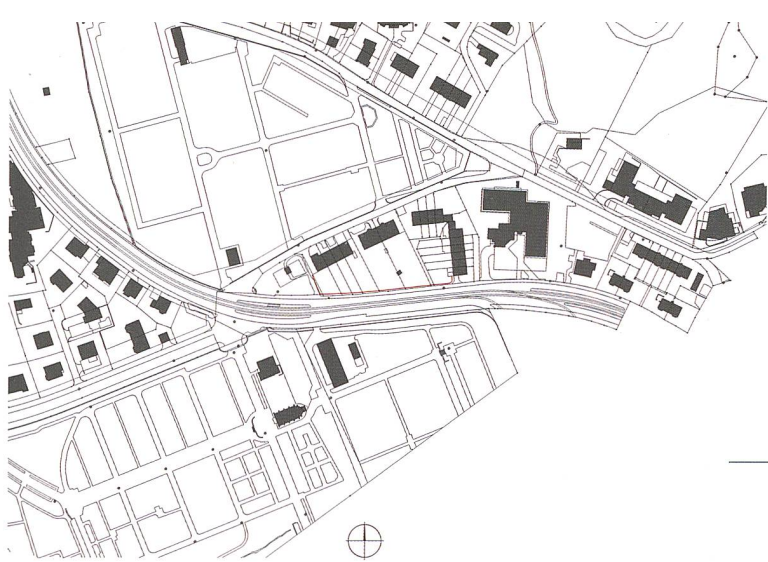
Avec ses jardins d'entrée et sa densité d'arbres parfois forte, le lotissement de maisons contiguës d'Enzenbühl a été construit entre 1924 et 1930. Les émissions sonores dépassant les valeurs limites dans tous les bâtiments, le lotissement nécessitait une rénovation acoustique. La paroi antibruit s'inspire des simples clôtures de jardins fréquentes dans ce quartier. La répartition classique entre un socle massif et une structure verticale en bois qui s'affine vers le haut assure une liaison entre l'espace de la rue et celui des jardins. La structure de la paroi en fines lamelles permet en outre de répondre aux exigences individuelles des habitants: les remplissages en bois ont ainsi été remplacés par du plexiglas lorsqu'une liaison visuelle était souhaitée.

1 Strassenansicht.  
Vue côté route.

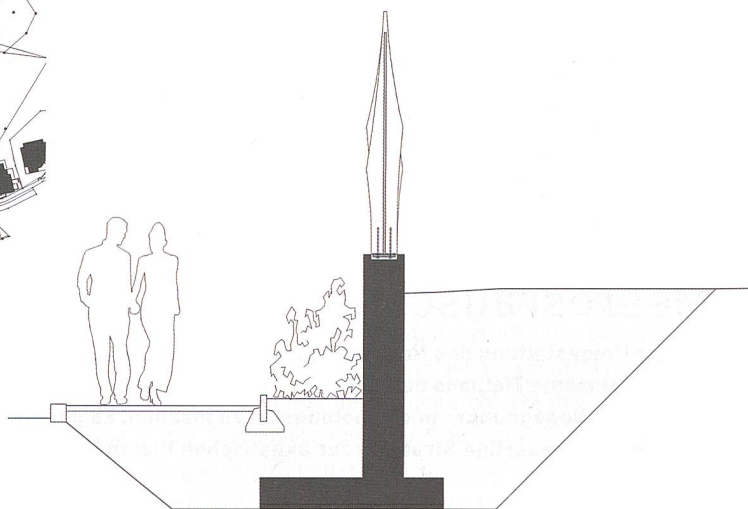
2 Lageplan.  
Plan de situation.

3 Systemschnitt.  
Coupe technique.

4 Gartenansicht.  
Vue côté jardin.



2



3

huggenbergerfries (2)



4

#### Projektdaten

Auftraggeber: Stadt Zürich, Tiefbauamt Zürich

Partner: Amt für Städtebau, Grünstadt Zürich, Umwelt- und Gesundheitsschutz Zürich

Auftragnehmer: huggenbergerfries Architekten AG ETH SIA BSA

Bauingenieur: dsp Ingenieure & Planer AG

Planung: 2010–2013; Ausführung 2013

Materialisierung:

- Sockel aus gestocktem Beton
- Lamellen aus Douglasie, Brettschichtholz unbehandelt, Holz aus dem Stammheimer Wald
- Füllungen aus Douglasie, unbehandelt, Holz aus dem Stammheimer Wald
- Füllung aus transparentem Plexiglas
- Fläche Holzwand 250 m<sup>2</sup>
- Fläche Betonsockel 100 m<sup>2</sup>

Kosten: Tiefbau CHF 325 000.–, Holzwand CHF 210 000.–; Total inkl. Honorare und Nebenkosten CHF 730 000.–