

**Zeitschrift:** Anthos : Zeitschrift für Landschaftsarchitektur = Une revue pour le paysage  
**Herausgeber:** Bund Schweizer Landschaftsarchitekten und Landschaftsarchitektinnen  
**Band:** 52 (2013)  
**Heft:** 2: Landscape urbanism  
  
**Wettbewerbe:** Wettbewerbe und Preise = Les concours et prix

### **Nutzungsbedingungen**

Die ETH-Bibliothek ist die Anbieterin der digitalisierten Zeitschriften auf E-Periodica. Sie besitzt keine Urheberrechte an den Zeitschriften und ist nicht verantwortlich für deren Inhalte. Die Rechte liegen in der Regel bei den Herausgebern beziehungsweise den externen Rechteinhabern. Das Veröffentlichen von Bildern in Print- und Online-Publikationen sowie auf Social Media-Kanälen oder Webseiten ist nur mit vorheriger Genehmigung der Rechteinhaber erlaubt. [Mehr erfahren](#)

### **Conditions d'utilisation**

L'ETH Library est le fournisseur des revues numérisées. Elle ne détient aucun droit d'auteur sur les revues et n'est pas responsable de leur contenu. En règle générale, les droits sont détenus par les éditeurs ou les détenteurs de droits externes. La reproduction d'images dans des publications imprimées ou en ligne ainsi que sur des canaux de médias sociaux ou des sites web n'est autorisée qu'avec l'accord préalable des détenteurs des droits. [En savoir plus](#)

### **Terms of use**

The ETH Library is the provider of the digitised journals. It does not own any copyrights to the journals and is not responsible for their content. The rights usually lie with the publishers or the external rights holders. Publishing images in print and online publications, as well as on social media channels or websites, is only permitted with the prior consent of the rights holders. [Find out more](#)

**Download PDF:** 28.01.2026

**ETH-Bibliothek Zürich, E-Periodica, <https://www.e-periodica.ch>**

# Wettbewerbe und Preise

## Les concours et prix

### ■ Klimapreis an die Kalkbreite

Der Sonderpreis Wohnen des Klimapreises Schweiz und Liechtenstein ging an die Zürcher Wohnungsbau-genossenschaft Kalkbreite. Auf ihrem Areal entsteht bis 2014 über dem Tramdepot ein neues Stück Stadt, welches die Anforderungen der 2000-Watt-Gesellschaft erfüllen wird. Dazu sind eine ressourcenschonende Bauweise, die Versorgung mit regenerativen Energien, ein geringer Flächenbedarf (35 m<sup>2</sup> p/P) und ein nachhaltiges Mobilitätskonzept vorgesehen. Die Bewohner verpflichten sich, kein Auto zu besitzen. Verschiedene gemeinschaftlich genutzte Räume helfen, den individuellen Flächenverbrauch zu verringern. Das Gebäude wird bezüglich grauer Energie, Tageslicht, Lärm, Raumluft, Rohstoffen, Herstellung und Rückbau vorbildlich erstellt und verfolgt gezielt eine suffiziente Nutzung durch minimale Ausstattung. Die Jury würdigt den geringen projektierten Gebäudeenergieverbrauch sowie die darüber hinaus gehenden Nachhaltigkeitsaspekte. Die Siedlung hat für die 2000-Watt-Gesellschaft eine wichtige Signalwirkung.

### ■ Concours d'idées IBA Basel 2020

Le concours d'idées pour cinq sites de l'agglomération trinationale était destiné aux étudiants et jeunes professionnels des métiers de

conception de l'espace (architectes, urbanistes, paysagistes). S'inscrivant dans la lignée du concours European, il cherche à initier la mise en œuvre, à plus ou moins long terme, des idées et propositions des projets lauréats.

Les sites ont été choisis sur la base des thématiques IBA «Paysages – découvrir, développer et utiliser les qualités des espaces libres» et «Ville – associer mobilité et développement urbain» en étroite collaboration avec les collectivités intéressées.

Pour la première thématique, l'IBA proposait deux sites déjà traités par des projets IBA mais nécessitant des idées neuves: la valorisation des lieux d'intérêts du Dinkelberg (CH-D) et la requalification des berges du Rhin à Village-Neuf (F) et Weil am Rhein (D).

Pour la seconde thématique, l'IBA proposait un site de projet autour d'une gare de chaque pays de l'agglomération: Rheinfelden est / gare de Möhlin (CH), requalification du quartier est de la gare de Saint-Louis (F), développement urbain à la gare de Rheinweiler (D). Les résultats du concours seront exposés lors de la présentation des projets de l'IBA Basel 2020 en octobre 2013 et devraient initier des projets concrets sur les sites dès 2014.

### Les prix

Max Wasserkampf, étudiant en architecture, avec Julia Naumann,

étudiante en architecture, Manuel Aust, architecte, et Pia Rosenthal, architecte, pour le projet «Nach Hause kommen» un développement urbain à la gare de Rheinweiler.

[www.studio-bang.net](http://www.studio-bang.net)

Katinka Förster, étudiante en architecture avec Guilherme Pires, architecte pour le projet «Rethink St. Louis», quartier à l'est de la gare de Saint-Louis.

Stefan Drese, architecte, pour le projet «Das Band meiner Stadt», élaboré pour le quartier à l'est de la gare de Saint-Louis.

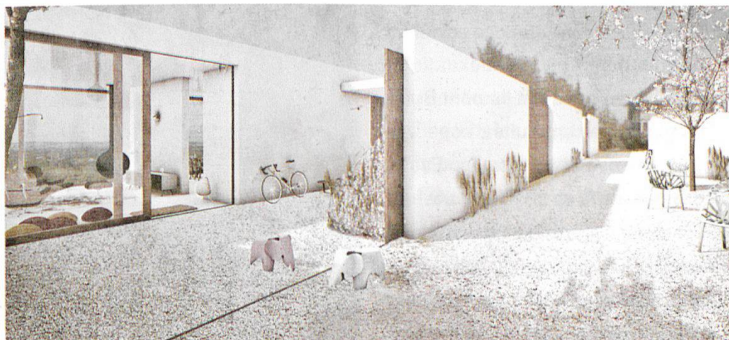
[www.da-architecture.de](http://www.da-architecture.de)

Kévin Fernandez. Etudiant en architecture du paysage, avec Adeline Brugière, étudiante en architecture du paysage et Guillaume Rohart, étudiant en architecture pour leur idée «Un parc naturel métropolitain», aménagement des berges du Rhin à Weil am Rhein et Village-Neuf. Florine Sachy, étudiante en architecture du paysage avec Arnaud Manneheit, architecte, Audrey Rzentkowski, architecte-paysagiste et Jérôme Scorielle, architecte, pour leur projet «Assemblages» pour le quartier Rheinfelden Ost et autour de la gare de Möhlin.

<http://dientre.com/index.html>

Emilie Pommier, architecte-paysagiste, avec Annalisa Romani, architecte-paysagiste et Oriane Guillemet, ing. paysagiste pour leur projet «Affluents influents» pour l'aménagement des berges du Rhin à Weil am Rhein et Village-Neuf.

[www.locuscape.com](http://www.locuscape.com)  
Alexandra Schipp, étudiante en urbanistique, avec Felix Kosak, Maximilian Rohland, Jens Schulze et Tilmann Teske, tous les quatre étudiants en urbanistique, pour le projet «mikro IBA», également un travail pour la valorisation des berges du Rhin.



Max Wasserkampf et son équipe obtiennent le premier prix du concours d'idées IBA Basel 2020 pour le projet «Nach Hause kommen», un développement urbain à la gare de Rheinweiler.



## ■ Le Prix Binding pour la forêt 2013

Le Syndicat de gestion forestière de la vallée de Conches «Forst Goms» dans le Haut-Valais reçoit le Prix Binding pour la forêt 2013. Le prix récompense les soins aux forêts protectrices pratiqués en pionnier depuis de nombreuses années à la vallée de Conches. Depuis plus d'un quart de siècle, les forestiers de la vallée de Conches soignent leurs forêts protectrices de manière prévoyante et contribuent ainsi à protéger la population des dangers naturels tels que les avalanches. Le syndicat est parvenu à transformer les anciennes forêts à ban, dans lesquelles toute exploitation était interdite, en forêts protectrices modernes. Grâce à la bonne documentation des interventions, le contrôle des résultats et des soins différenciés sont aujourd'hui possibles – une prestation pionnière. La gestion vise à conserver une forêt protectrice durable et stable, à prendre en considération son potentiel écologique, à utiliser et à commercialiser judicieusement le bois récolté. Des soins ciblés à une forêt protectrice consistent à créer, par des interventions étudiées, un peuplement forestier étagé avec de petites trouées et des groupes d'arbres stables. A la vallée de Conches, ils revêtent une forme particulièrement belle. Les vieux et les jeunes arbres poussent les uns à côté des autres à l'intérieur des groupes – appelés collectifs. Les trouées laissent parvenir assez de lumière au sol pour que les petits arbres puissent croître. Une régulation du gibier s'impose pour que les pousses ne soient pas trop broutées. C'est pourquoi on a renoncé à affourrager les cerfs et les chamois en hiver à la vallée de Conches.

## ■ Bois-de-la Bâtie, Genève

Ce concours pluridisciplinaire de projets visait à obtenir des propositions pour la réalisation d'un espace de loisirs au cœur du Bois-de-la-Bâtie. «C'est un monument paysager que la Ville de Genève reçoit au 19<sup>ème</sup>



Visualisation du projet de PROAP World – Landscape architecture LDA, lauréat du concours Bois-de-la-Bâtie.

siècle, site exceptionnel en frange de la ville, en surplomb de l'Arve et de la plaine de l'Aire. Le lieu est alors prisé pour les promenades dominicales et les vues qu'il offre sur le paysage. (...) Le concours a pour objectif d'offrir une nouvelle vie à la place de jeux qui s'est progressivement installée en bordure du grand pré, à l'orée de la forêt et au contact du bâtiment de la «cure de plein air» édifée en 1913. Réaliser un projet qui tire parti des qualités uniques du site, réveiller l'imaginaire de la forêt et du pré et (...) offrir un site de jeu exceptionnel. Le jury a retrouvé tous ces objectifs dans le projet lauréat: dans une composition spatiale inventive et ludique, il offre une nouvelle lisière généreuse à la forêt existante. Le parti proposé laisse imaginer le devenir du Bois.» (Emmanuelle Bonnemaïson, présidente du jury) «L'ambition de la Ville de Genève est de travailler en partenariat avec la Ville de Lancy, pour étendre ce parc le long du Rhône, investir de nouveaux lieux au-delà du pont Butin, afin d'offrir une continuité d'espaces de loisirs et de nature jusqu'au Evaux. Le projet issu de ce concours pose une première pierre, son développement offrira des pistes qui permettront d'affiner les prochaines étapes de planification.» (Daniel Oertli, chef

du Service des espaces verts) Le lauréat du concours est PROAP World – Landscape architecture, LDA, Lisbonne (P), primé pour son projet FORMESAJOUER. Le deuxième prix va à In situ – paysages et urbanisme, SAS Jalbert & associés, Lyon (F) et ses bureaux partenaires G.M. architectes associés SA, Genève; ainsi que Caracol – Les jeux grandeur nature, Le Pré-Saint-Gervais (F). Le troisième prix va à Territoires sàrl, Besançon (F) avec ses bureaux partenaires ON Agence de conception lumière, Paris (F); Atelier de Vincey – Scherrer constructions spéciales, Epinal (F); et Charles-Henri Tachon, architecture et paysage, Paris (F).

Visualisation de la passerelle au-dessus le Rhône. Groupement Ver0, piloté par le bureau d'architecture ADR.







Le projet lauréat du concours CEVA, halte Champel-Hôpital, élaboré par les architectes Bureau-A, Genève, propose une audacieuse plantation de chênes au milieu de la ville.

### ■ Une passerelle au-dessus le Rhône

La future passerelle au-dessus du Rhône permettra de relier la rive gauche du fleuve (Onex) à la presqu'île d'Aire (Vernier). Trait d'union entre les deux communes, l'ouvrage offrira un nouvel itinéraire de mobilité douce pour piétons et cyclistes répondant aussi bien à des usages quotidiens qu'à des parcours de promenade à l'échelle régionale. La passerelle doit également intégrer des conduites techniques (eaux usées, CAD, électricité).

Le site est caractérisé par son appartenance au milieu naturel protégé du Rhône et ses berges hautes et abruptes plantées de forêts (site protégé RAMSAR, IFP, OROEM). Les villes de Vernier et d'Onex et SIG ont opté pour l'organisation d'un appel d'offres en entreprise totale pour cette étude. L'appel d'offres avait un double objectif: d'une part, d'obtenir des propositions de concept pour la passerelle et, d'autre part, une faisabilité technique avec un prix plafond pour sa réalisation. Trois entreprises ont répondu à l'appel d'offres organisé selon une procédure ouverte soumise à l'AIMP.

### Groupe Vero primé

Le projet «V.O.» (groupe Vero) de l'entreprise Rampini Construction SA a été recommandé pour la réalisation de l'ouvrage (charpente métallique: Zwahlen & Mayr SA; câbles porteurs: Freyssinet SA; architecte: ADR, M. Rampini; Ingénieur civil et pilote du groupement: INGENI SA; spécialiste nature: Viridis environnement sàrl; géotechnicien: GADZ; géomètre: A. Kùpfer).

### ■ CEVA, halte Champel-Hôpital

L'implantation d'une infrastructure aussi importante que la halte ferroviaire de Champel-Hôpital, sur le haut des falaises qui bordent l'Arve, nécessite une réflexion à l'échelle de la ville. La transformation induite par une telle installation doit s'accompagner d'un projet paysager prenant en compte un secteur large de l'environnement urbain genevois. Il s'agit donc de repenser l'espace public dans le contexte du quartier de Champel et sa relation à la ville comme au biotope originel de la région genevoise.

Le plateau de Champel occupe une place particulière dans cette réflexion urbaine, renforcée par sa relation avec la voie verte d'agglomération, parc linéaire de plus de 20 kilomètres. Élément de liaison entre le haut de Champel, le quartier de Florissant et le secteur des hôpitaux, l'identité de ce lieu est marquée par le passage de l'avenue de Champel. Le plateau, espace vert qui a perduré au travers des mutations urbaines, fonctionne comme une zone de respiration dans ce passage routier. Le projet primé «7000 OAKS», élaboré par Bureau-A, architecte pilote, Genève,

avec Thomas Jundt ingénieurs civils SA, Carouge, veut accentuer cette capacité spécifique du site: un poumon dans le flux de l'avenue de Champel.

L'intervention propose de recréer l'ambiance du parc de quartier préservé depuis plus d'un siècle à cet endroit. L'insertion d'une petite forêt de chênes offre de précieux lieux de détente et de découverte pour la population, une fonction récréative importante dans un canton aussi urbanisé que Genève. Les chênes, arbres genevois par excellence, englobent l'arrêt CEVA respectant ainsi le concept paysager accompagnant le projet d'origine. La séquence de sortie du sous-sol aboutit ainsi sur une expérience de nature en ville. Telle une promenade dans un sous-bois, elle propose aux passants un regard sur l'état évolutif des saisons et du temps tout en offrant une couverture arborée ainsi qu'un parterre fleuri imaginé à partir d'un choix d'espèces indigènes. Si la contiguïté de cette impression de nature compense avec l'irruption d'une nouvelle ligne de train dans le quartier, la gestion des flux telle que proposée par le cahier de charges du concours est, elle, strictement respectée, tant pour la circulation piétonne que pour les deux roues, la circulation automobile et les transports publics. Tous les flux traversent ainsi la nouvelle forêt du plateau de Champel et la totalité des fonctions demandées est intégrée dans ce «sous-bois urbain».

L'arrêt du CEVA se trouvera ainsi intégré dans un environnement boisé, protégeant les habitants des immeubles voisins et procurant aux utilisateurs du CEVA une expérience urbaine et paysagère unique.

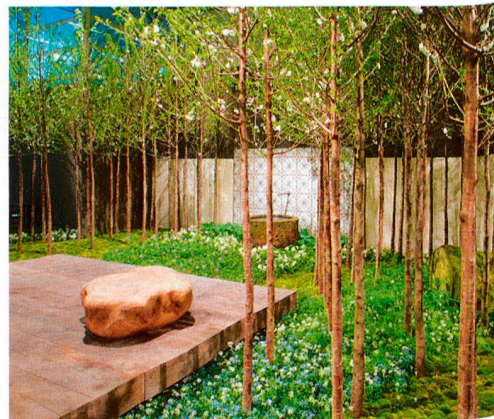
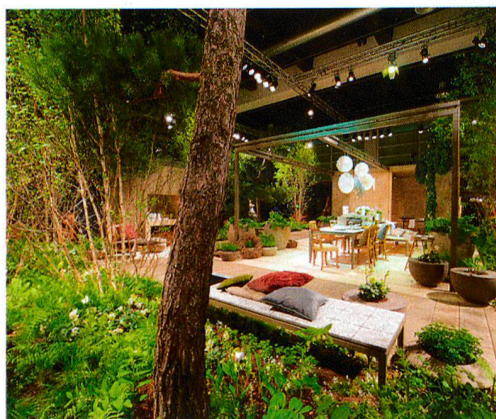
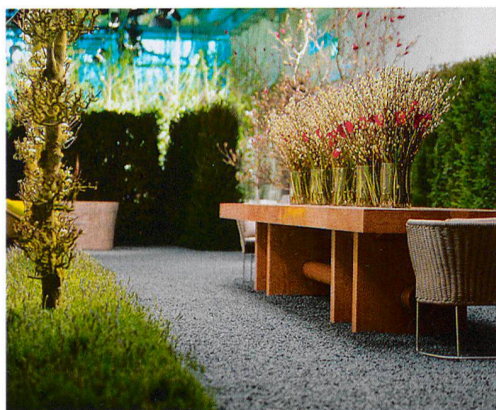




## ■ GiardinaAWARD 2013

An der Giardina wurden im März 2013 die prächtigsten Gartenwelten und GiardinaSTYLE Stände mit einem GiardinaAWARD in Gold, Silber oder Bronze ausgezeichnet. Mit dem GiardinaAWARD werden Aussteller geehrt, die mit ihrer Präsentation aus der Vielfalt der Garten-Inspirationen herausragen und sowohl in Konzept und Umsetzung als auch punkto Qualität und Gesamteindruck überzeugen.

Die Giardina Awards in der Kategorie Sonderschau Garten gingen an das Büro Enea landscape architecture für den Garten «Gestern trifft morgen» (Gold) und an Winkler & Richard AG Naturgärten für den Garten «Bei uns sein» (Silber). In der Kategorie Schaugarten erhielt Trüb für Grün AG für «einfach! Garten» den Gold Award und die Zingg Gartengestaltung AG den Silver Award für den Garten «Mittsommernacht».



Anzeige

**duroplant®**

GEFÄSSE UND SYSTEME  
FÜR DAS GRÜN AM BAU

**AX**  
*Ars Xterna*

[www.ars-xterna.ch](http://www.ars-xterna.ch)

Ars Xterna Parkmobiliar / mobilier urbain  
info@ars-xterna.ch

Postfach/Case Postale · CH-8142 Uitikon · Tel 044 222 22 66

**Regenwassernutzung  
Versickerung  
Rückhaltung**

**GRAF**

Katalog anfordern!

**GREEN-CARD GARDEN**

25 Jahre Erfahrung

Green-Card Garden GmbH  
8632 Tann  
Tel. 055 251 20 03  
[www.greencard-garden.ch](http://www.greencard-garden.ch)