

Schweizer Weichgesteine = Pierres tendres suisses

Objekttyp: **Index**

Zeitschrift: **Anthos : Zeitschrift für Landschaftsarchitektur = Une revue pour le paysage**

Band (Jahr): **47 (2008)**

Heft 1: **Stein = La pierre**

PDF erstellt am: **24.01.2022**

Nutzungsbedingungen

Die ETH-Bibliothek ist Anbieterin der digitalisierten Zeitschriften. Sie besitzt keine Urheberrechte an den Inhalten der Zeitschriften. Die Rechte liegen in der Regel bei den Herausgebern.

Die auf der Plattform e-periodica veröffentlichten Dokumente stehen für nicht-kommerzielle Zwecke in Lehre und Forschung sowie für die private Nutzung frei zur Verfügung. Einzelne Dateien oder Ausdrucke aus diesem Angebot können zusammen mit diesen Nutzungsbedingungen und den korrekten Herkunftsbezeichnungen weitergegeben werden.

Das Veröffentlichen von Bildern in Print- und Online-Publikationen ist nur mit vorheriger Genehmigung der Rechteinhaber erlaubt. Die systematische Speicherung von Teilen des elektronischen Angebots auf anderen Servern bedarf ebenfalls des schriftlichen Einverständnisses der Rechteinhaber.

Haftungsausschluss

Alle Angaben erfolgen ohne Gewähr für Vollständigkeit oder Richtigkeit. Es wird keine Haftung übernommen für Schäden durch die Verwendung von Informationen aus diesem Online-Angebot oder durch das Fehlen von Informationen. Dies gilt auch für Inhalte Dritter, die über dieses Angebot zugänglich sind.

Schweizer Weichgesteine (Auswahl)

Pierres tendres suisses (échantillon)

Quelle: Pro Naturstein/Schweizer Baudokumentation



Buchberger/Teufener

Herkunft: Nuolen (SZ)/Teufen (AR)
Gesteinsfamilie: Sandstein
Aussehen: graugrünlich, feinkörnig
Eigenschaften: gute Frost- und Witterungsbeständigkeit, mittlere Druckfestigkeit, nicht polierfähig
Bearbeitung: alle handwerklichen und maschinellen Bearbeitungsarten möglich

Buchberger/Teufener

Provenance: Nuolen (SZ)/Teufen (AR)
Type de roche: grès
Aspect: gris-verdâtre, granulation fine
Caractéristiques: bonne résistance au gel et aux intempéries, résistance moyenne à la compression, non polissable
Façonnage: tous les modes de façonnage artisanaux et mécaniques

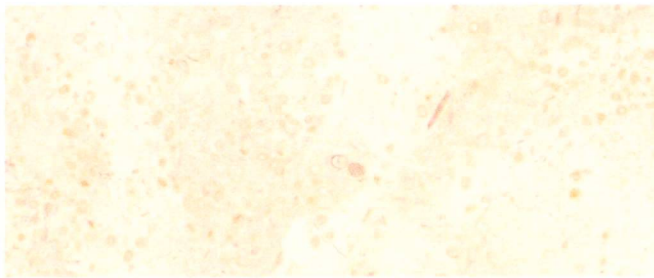


Cristallina (Typ Colombo Chiaro)

Herkunft: Peccia (TI)
Gesteinsfamilie: Marmor
Aussehen: hellgrau mit weissen, grauen und graubraunen, meist gestreiften Partien
Eigenschaften: gute Frost- und Witterungsbeständigkeit, gute Abriebfestigkeit
Bearbeitung: alle handwerklichen und maschinellen Bearbeitungsarten möglich

Cristallina (Type Colombo Chiaro)

Provenance: Peccia (TI)
Type de roche: marbre
Aspect: gris clair avec inclusions blanches, grises et gris-brun, généralement sous forme de rayures
Caractéristiques: bonne résistance au gel et aux intempéries, bonne résistance à l'abrasion
Façonnage: tous les modes de façonnage artisanaux et mécaniques



Laufener Kalkstein

Herkunft: Laufen/Dittingen, Laufental (BL)
Gesteinsfamilie: Oolithischer Kalkstein
Aussehen: beige bis ockerfarbig, gefleckt, gebäumt
Eigenschaften: gute Frost- und Witterungsbeständigkeit, gute Abriebfestigkeit
Bearbeitung: alle handwerklichen und maschinellen Bearbeitungsarten möglich

Calcaire de Laufon

Provenance: Laufen/Dittingen, Vallée de Laufon (BL)
Type de roche: calcaire oolithique
Aspect: beige à ocre, jaspé, diapré
Caractéristiques: bonne résistance au gel et aux intempéries, bonne résistance à la compression et à l'abrasion
Façonnage: tous les modes de façonnage artisanaux et mécaniques

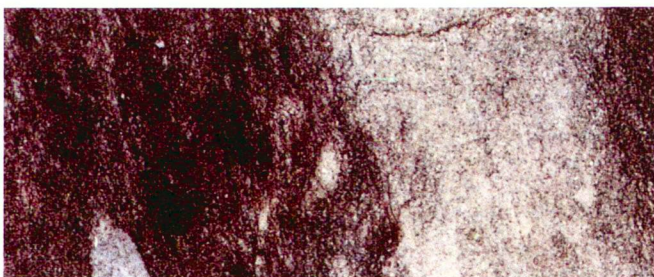


Bollinger Sandstein

Herkunft: Region Zürichsee
Gesteinsfamilie: Sandstein (Molasse-Sandstein)
Aussehen: fein- bis mittelkörnig, kompakt, grünlichgrau, graugelblich bis bläulich
Eigenschaften: frostbeständig
Bearbeitung: alle handwerklichen und maschinellen Bearbeitungsarten möglich, auch mit spaltroher Sichtfläche, ebenso geschliffen oder poliert

Grès Bollinger

Provenance: Région lac Zurich
Type de roche: grès (grès de molasse)
Aspect: granulation moyenne à fine, compacte, gris verdâtre, gris jaunâtre jusqu'à bleuâtre
Caractéristiques: résiste au gel
Façonnage: tous les modes de façonnage artisanaux et mécaniques, aussi avec surface visible clivée, mais également poncée et polie



Mitholzer (Typ rötlich)

Herkunft: Mitholz (BE)
Gesteinsfamilie: Kieselkalk
Aussehen: grau-rötlich, mit hellen und dunklen, teils grossflächigen, teils aderigen Einschlüssen
Eigenschaften: sehr gute Frost- und Witterungsbeständigkeit, sehr gute Abriebfestigkeit
Bearbeitung: alle handwerklichen und maschinellen Bearbeitungsarten, auch Flammen, möglich

Mitholzer (Type rougeâtre)

Provenance: Mitholz (BE)
Type de roche: calcaire siliceux
Aspect: gris-rougeâtre avec inclusions claires et foncées partiellement étalées partiellement veinées
Caractéristiques: très bonne résistance au gel et aux intempéries, très bonne résistance à l'abrasion
Façonnage: tous les modes de façonnage artisanaux et mécaniques, y compris flambage



Rorschacher/Rootenberger

Herkunft: Reg. Rorschach (SG)/Root (LU)
Gesteinsfamilie: Sandstein
Aussehen: graugrünlich, feinkörnig
Eigenschaften: gute Frost- und Witterungsbeständigkeit, mittlere Druckfestigkeit, gut spaltbar
Bearbeitung: alle handwerklichen und maschinellen Bearbeitungsarten möglich, auch mit spaltroher Sichtfläche, grob bearbeitet

Rorschacher/Rootenberger

Provenance: région de Rorschach (SG)/Root (LU)
Type de roche: grès
Aspect: gris-verdâtre, granulation fine
Caractéristiques: bonne résistance au gel et aux intempéries, résistance moyenne à la compression, facilement clivable
Façonnage: tous les modes de façonnage artisanaux et mécaniques, aussi avec surface visible clivée, façonnage grossier