

**Zeitschrift:** Anthos : Zeitschrift für Landschaftsarchitektur = Une revue pour le paysage  
**Herausgeber:** Bund Schweizer Landschaftsarchitekten und Landschaftsarchitektinnen  
**Band:** 42 (2003)  
**Heft:** 1: Opulenz = Opulence

**Artikel:** Der neue botanische Garten von Bordeaux = Le nouveau jardin botanique de Bordeaux  
**Autor:** Mosbach, Catherine  
**DOI:** <https://doi.org/10.5169/seals-139023>

### **Nutzungsbedingungen**

Die ETH-Bibliothek ist die Anbieterin der digitalisierten Zeitschriften auf E-Periodica. Sie besitzt keine Urheberrechte an den Zeitschriften und ist nicht verantwortlich für deren Inhalte. Die Rechte liegen in der Regel bei den Herausgebern beziehungsweise den externen Rechteinhabern. Das Veröffentlichen von Bildern in Print- und Online-Publikationen sowie auf Social Media-Kanälen oder Webseiten ist nur mit vorheriger Genehmigung der Rechteinhaber erlaubt. [Mehr erfahren](#)

### **Conditions d'utilisation**

L'ETH Library est le fournisseur des revues numérisées. Elle ne détient aucun droit d'auteur sur les revues et n'est pas responsable de leur contenu. En règle générale, les droits sont détenus par les éditeurs ou les détenteurs de droits externes. La reproduction d'images dans des publications imprimées ou en ligne ainsi que sur des canaux de médias sociaux ou des sites web n'est autorisée qu'avec l'accord préalable des détenteurs des droits. [En savoir plus](#)

### **Terms of use**

The ETH Library is the provider of the digitised journals. It does not own any copyrights to the journals and is not responsible for their content. The rights usually lie with the publishers or the external rights holders. Publishing images in print and online publications, as well as on social media channels or websites, is only permitted with the prior consent of the rights holders. [Find out more](#)

**Download PDF:** 29.04.2026

**ETH-Bibliothek Zürich, E-Periodica, <https://www.e-periodica.ch>**

# Der neue botanische Garten von Bordeaux

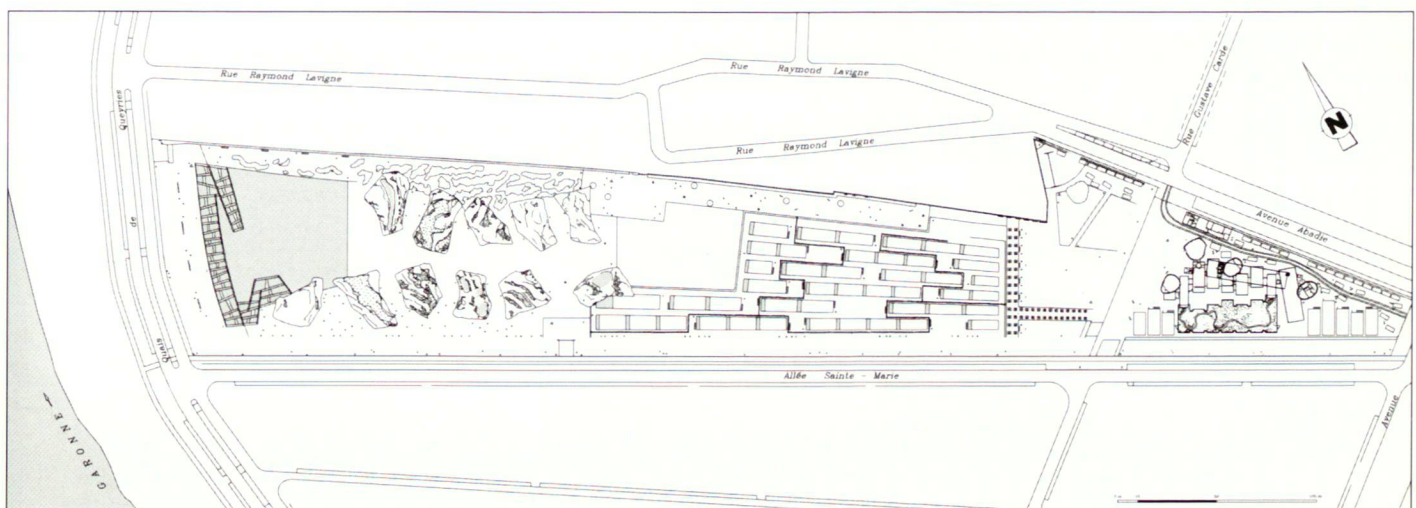
Catherine Mosbach,  
Landschaftsarchitektin  
DPLG, Paris

Mit Hilfe einer sorgfältig ausgearbeiteten Inszenierung präsentieren die Landschaftsarchitekten natürliche und kulturelle Aspekte der Pflanzenwelt.

**D**er neue botanische Garten von Bordeaux zieht sich über eine beeindruckende Länge hin. Am östlichen Ende durch die Kirche Sainte-Marie begrenzt und im Westen von der Garonne, bildet er eine Verbindung zwischen dem von Dominique Perrault entworfenen Stadtviertel der Bastide und dem Stadtzentrum, welches sich aussen an diese Schlaufe der Garonne anlehnt. Das Gelände liegt innerhalb der letzten Flussbiegung in der Stadt, auf dem gegenüberliegenden linken Ufer befindet sich die Esplanade des Quinconces. Diese Lage, und die daraus entstehende Verbindung der beiden Orte über den Wasserlauf hinweg, gibt dem Garten von vornherein eine wichtige symbolische Bedeutung in Bezug auf das historische, künstlerische und geografische Erbe der Region. Gleichzeitig ist er deutlich auf eine neue Modernität ausgerichtet, die botanische Kenntnisse in unsere zeitgemäße Lebensweise einführt. Form und Inhalt des Gartens machen ihn zum Zentrum einer neu entstandenen urbanen Einheit um die Garonne herum. Unser Projekt schlägt vor, aus der besonderen Länge des

*Les architectes-paysagistes, par un minutieux travail de présentation, mettent en scène des phénomènes de nature et de culture.*

**L**e nouveau jardin botanique de Bordeaux s'étire dans une impressionnante longueur. Calé à ses extrémités par l'église Sainte-Marie à l'est et les rives de la Garonne à l'ouest, le jardin inaugure le lien urbain entre le quartier de la Bastide – dessiné par Dominique Perrault – et le centre ville lové sur la boucle de la Garonne. Son terrain s'ancre sur la partie concave de l'ultime inflexion du fleuve, ponctuée en rive gauche par la place des Quinconces. Cette position de jumelage de part et d'autre du cours d'eau place d'emblée le jardin à un niveau symbolique d'envergure en référence à un patrimoine historique, artistique, géographique régionale. Il est en même temps résolument tourné vers une modernité qui introduit les ressources des connaissances botaniques dans nos modes de vie contemporains. La morphologie et le contenu du jardin en font le foyer d'une centralité urbaine recomposée autour de la Garonne. Nous proposons que ce qui est d'abord une contrainte, une parcelle six fois plus longue que large, devienne une image de marque. Le rapport de l'homme au monde végétal et aux cycles vivants en général, prend la forme de cul-

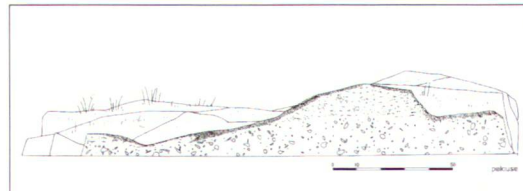


Catherine Mosbach,  
architecte-paysagiste  
DPLG, Paris

# Le nouveau jardin botanique de Bordeaux

Grundstücks – es ist sechsmal so lang wie breit –, was auf den ersten Blick als Einschränkung erscheint, sein Markenzeichen zu machen.

Die Beziehung der Menschen zur pflanzlichen Welt, und allgemein zu den Lebenskreisläufen, drückt sich im Pflanzenanbau aus, eine Reproduktion von natürlichen Prozessen für wirtschaftliche Zwecke. Die zur Nutzung der natürlichen Ressourcen benötigten Geräte und die angewandten Techniken erfordern eine Gliederung der Parzelle in ein aus Grundeinheiten zusammengesetztes Muster.



Die «Galerie der Lebensräume»: unterschiedliche Lebensräume der Landschaft Aquitaine werden auf einem Kiesbett präsentiert. Die Bodenmodellierung der Gärten entspricht ihrer ökologischen Dynamik. Oben: Kalkhang, Mitte: Magerrasen und darunter feuchte Heide, ganz unten: Galerie der Lebensräume und Anbauflächen.

La «galerie des milieux»: scènes de nature des paysages aquitains posées sur un lit de gravier. Chaque jardin a un modelage de sol significatif des dynamiques qu'il représente. En haut: coteau calcaire, au milieu: pelouse rase et en-dessus lande humide, tout en bas: «galerie des milieux» et «champ de cultures».

tures, c'est-à-dire la reproduction de processus naturels à des fins économiques. Les instruments et techniques utilisées pour l'exploitation des ressources naturelles nécessitent des modules, et plus précisément un système d'unités élémentaires.

La définition de modules de base permet de décliner un contenu spécifique en un lieu tout en l'intégrant dans un paysage à l'échelle d'un territoire. En d'autres termes, le spectacle d'une unité de jardin change, évolue indépendamment du tout. Cependant, additionné aux paysages et aux rythmes des autres jardins, on se trouve en puissance dans un paysage à possibilités innombrables. Une structuration modulaire inspirée des trois grandes vocations – exotique (serres), ethnobotanique (champ de cultures), écologique (galerie des milieux) – ouvre le champ des probabilités de combinaisons de jardins à l'infini, tout en contournant le risque d'une parcellisation et d'une fragmentation réductrices des espaces et des contenus didactiques.

## La mise en scène

Le rythme en trois lieux majeurs donne la mesure de l'enjeu géographique du jardin dans sa position urbaine comme dans son contenu didactique. Il permet d'autre part d'inscrire l'espace public mitoyen des rues et des quais dans la profondeur des vues. Cette mise en perspective symétrique du jardin et son site favorise un lien et des pratiques croisées entre ses usagers et ceux des espaces mitoyens.

Il est ici question de «mettre en scène» des phénomènes de nature et de culture dans le sens

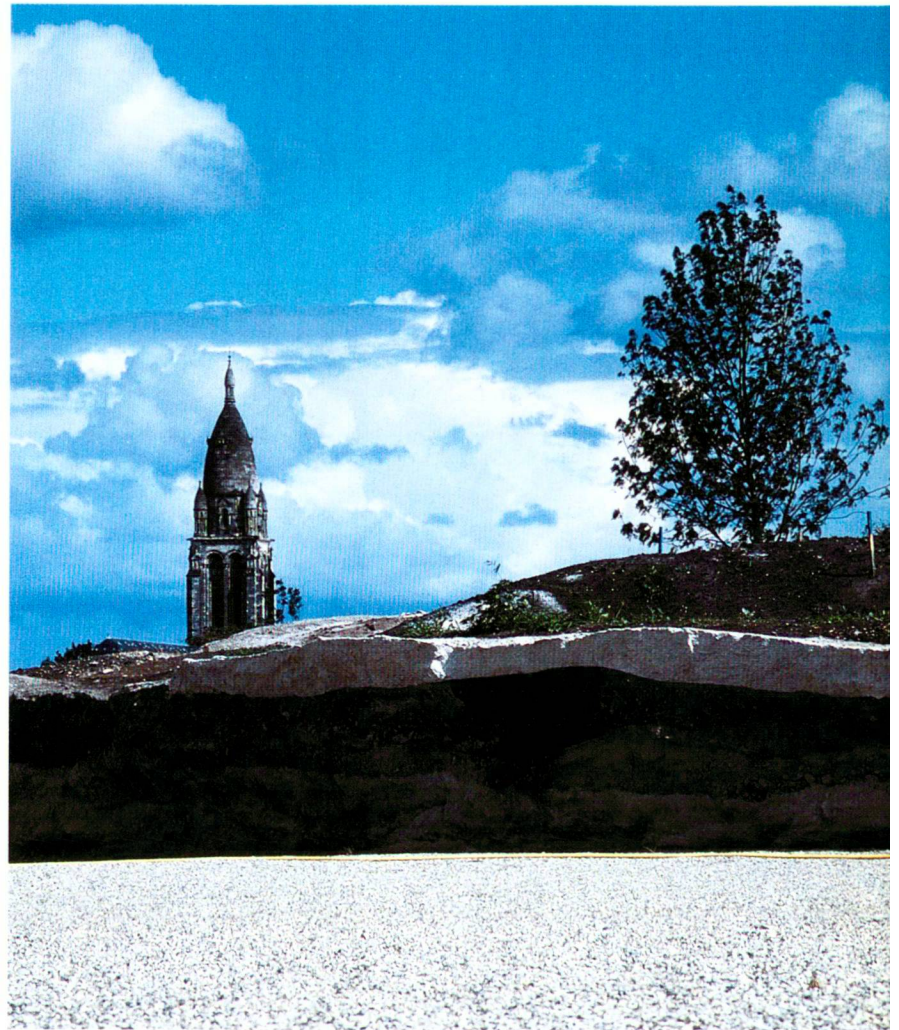


Die Definition der Grundeinheiten ermöglicht es, bestimmte Inhalte an einem Ort zu behandeln, und diesen gleichzeitig in die grossräumige Landschaft einzubinden. Anders ausgedrückt: das Bild jedes einzelnen Gartens kann sich ändern und unabhängig vom Gesamtbild weiterentwickeln. Gleichzeitig entsteht durch diese Addition der verschiedenen Landschaften und Gartenrhythmen eine Landschaft mit unzähligen Möglichkeiten. Eine Gliederung in Module, welche von den drei Hauptbestimmungen – der exotischen (Glashäuser), ethnobotanischen (Feldbau) und ökologischen (Standorte) – inspiriert wird, öffnet viele Kombinationsmöglichkeiten für die Gärten. Gleichzeitig binden die Module die unterschiedlichen Räume und didaktischen Inhalte zusammen, und verhindern damit eine zu starke Parzellierung oder Fragmentierung.

### Die Inszenierung

Die Aufteilung in drei Hauptbereiche betont die geografische Bedeutung des Gartens als Teil der Stadt und für die Vermittlung von Lerninhalten. Sie ermöglicht ebenfalls die Einbeziehung des angrenzenden Strassenraumes und der Quais in die Blickbeziehungen. Diese symmetrische, perspektivische Einbindung des Gartens fördert seine Verbindung mit den umgebenden Quartieren und die gemeinschaftliche Nutzung der Räume durch die Anwohner.

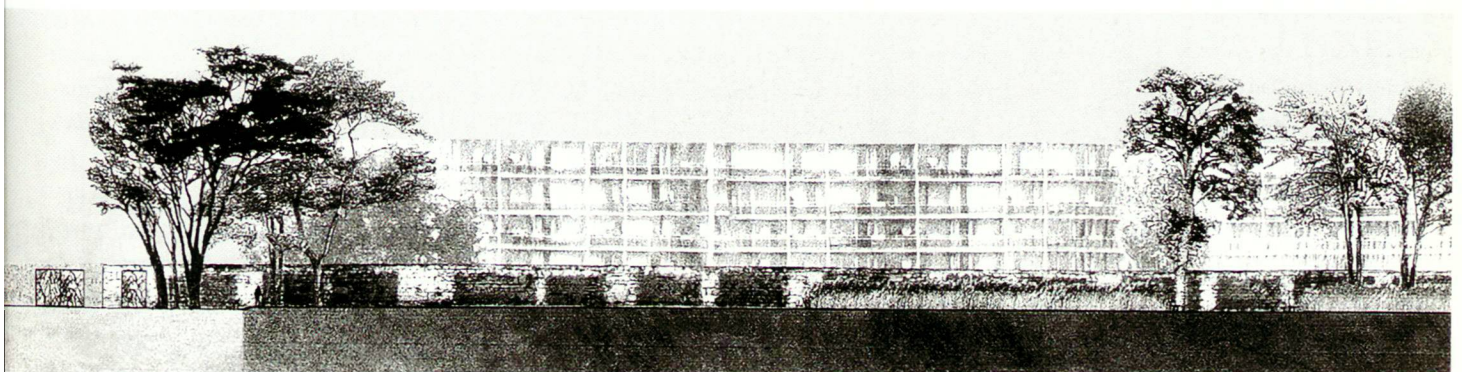
Es handelt sich hier um die «Inszenierung» der natürlichen und kulturellen Aspekte der menschlichen Beziehung zur Pflanzenwelt; sei es für den wissenschaftlichen, künstlerischen oder wirtschaftlichen Bereich. Der Entwurf einer Ausstellung macht es notwendig, den zu präsentierenden Inhalt vom Ausstellungsrahmen zu unterscheiden. Man könnte hier eine Parallele zu einem Museum zeitgenössischer Kunst mit den darin ausgestellten Kunstwerken ziehen. Wir schlagen ein hierarchisierendes Konzept vor, welches die Aufent-



*de la relation de l'homme au monde végétal, que ce soit par le domaine scientifique, le domaine artistique ou encore le domaine économique. Ce travail de présentation suppose de discerner ce qui est de l'ordre du contenu à communiquer de ce qui est de l'ordre du cadre de communication. On pourrait esquisser un parallèle entre un musée d'art contemporain et les œuvres d'art qu'on y expose. Nous proposons un concept de jardin qui hiérarchise ce qui est de l'ordre de la structure d'accueil, à savoir un aménagement de «parcs et jardins», et ce qui y est présenté à savoir des «extraits de*

**Visuelle Bezüge zur Stadt**

*Liens visuels avec la ville*





1



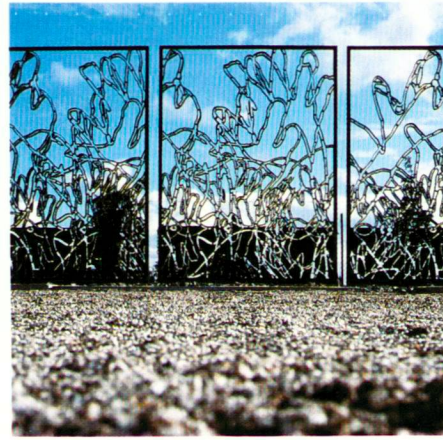
2



3



4



5



6

**1 Die Kalkfelsen**

*Les coteaux calcaires*

**2 Bewässerte Kulturflächen**

*Champ de cultures irrigué*

**3 Originelle Stützen für Rankpflanzen**

*Supports originaux pour plantes grimpantes*

**4 Langgestreckte Natursteinplatten strukturieren die Fläche.**

*Des dalles en pierre naturelle structurent la surface.*

**5 Eingangstor von Mosbach Landschaftsarchitekten und Pascal Convert, Künstler**

*Portail ouvragé coproduit par Mosbach architectes-paysagistes et Pascal Convert, artiste.*

haltsbereiche oder «Garten- und Parkeinrichtungen» von den auszustellenden Inhalten unterscheidet (zum Beispiel die «Galerie der Lebensräume», «Anbauflächen» oder «Experimentalparzellen»).

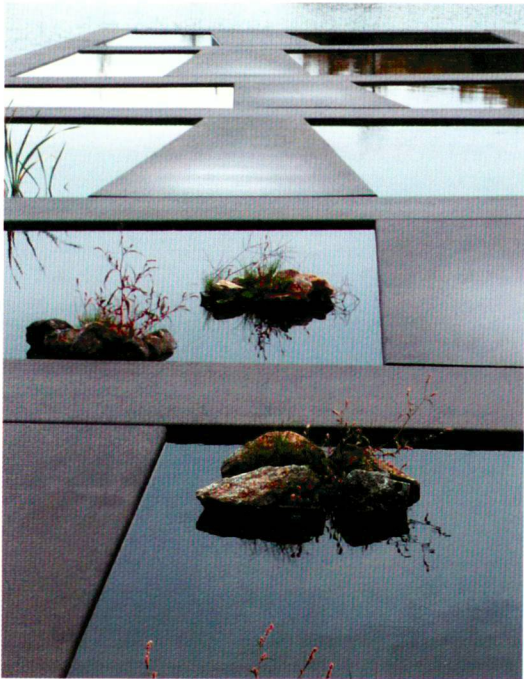
Wir «installieren» die zu präsentierenden Gärten auf einem «neutralen» Grund, sodass die Besucher sich frei zwischen ihnen bewegen und wählen können, welchen Garten sie betreten möchten. Dieses Ausstellungsprinzip ermöglicht es, bestimmte Orte aufzusuchen oder von weitem zu betrachten, während man sich neben oder zwischen anderen Gärten aufhält. Es bietet zahlreiche Entwicklungsmöglichkeiten für die präsentierten Inhalte innerhalb der dauerhaft angelegten Ausstellungsstruktur. Die Rückzugsmöglichkeiten aus den Ausstellungsbereichen fördern das Verständnis für die Anlage der Gärten und die Logik ihrer zeitlichen Entwicklung. Sie bieten verschiedenartige Ausblicksmöglichkeiten, manche davon eher pädagogisch, andere, die dem rein sinnlichen Vergnügen dienen.

Zusätzlich zur Aufteilung in drei Hauptbereiche wird der Garten mit Hilfe von Durchgängen sowie Sitz- und Aufenthaltsbereichen gegliedert, von diesen haben die Besucher einen

*milieux», des «extraits de cultures» ou bien des parcelles expérimentales.*

*Nous «posons» les jardins présentés sur un sol «neutre» de sorte que les visiteurs évoluent librement entre chacun d'entre eux et y accèdent ponctuellement. Ce principe de présentation permet d'entrer dans un lieu spécifique ou de l'observer en retrait, à côté ou entre d'autres lieux. Il offre une grande souplesse évolutive au contenu présenté en regard de la structure de présentation à caractère pérenne. Les reculs des aires de présentation favorisent la compréhension des dispositifs du jardin ainsi que les logiques évolutives dans le temps. Ils multiplient les possibilités de points de vue, ceux strictement pédagogiques et ceux du seul plaisir des sens. Outre la répartition en trois lieux, le jardin est rythmé de passages et d'aires de convivialités où les visiteurs ont un contact rapproché aux thèmes traités. Ce déroulement des fonctions de promenades et d'aires d'échanges autorise des animations et des regroupements sans entraver la maintenance du jardin ou encore les libres déambulations. Il favorise également des rapports d'échelles contrastés entre le très grand et le menu détail de chaque micro espace. Les lieux majeurs sont d'autre part articulés par des aires récréatives qui marquent les*

engeren Kontakt zu den behandelten Themen. Diese «Abwicklung» der Spazier- und Aufenthaltsfunktionen ermöglicht Veranstaltungen und den Aufenthalt von Gruppen, ohne den Unterhalt des Gartens oder das freie Spazieren gehen zu beeinträchtigen. Sie setzt ausserdem die kontrastierenden Massstäbe der Orte in Beziehung, das «ganz Grosse» und das «winzige Detail» jedes Kleinraumes. Die verbindenden Aufenthaltsflächen zwischen den drei Hauptbereichen des Gartens betonen auch die Eingänge. Diese Freiflächen erlauben den Besuchern, die Beziehungen der grossen Themen zueinander zu verstehen, besonders in der «Pflanzenallee», die eine Schlüsselrolle spielt. Diese «Allee» behandelt die botanischen Aspekte der vorgestellten Arten, während die «Anbauflächen» die Arten nach ethnobotanischen Kriterien ordnen und die «Galerie der Lebensräume» die ökologische Dynamik der Region Aquitaine behandelt.



7



8

*entrées au jardin. Ces dégagements permettent aux visiteurs de comprendre les relations des grands thèmes entre eux, en particulier dans «l'allée des plantes» qui joue un rôle charnière. Cette promenade s'attache aux critères botaniques des espèces présentées tandis qu'elles se développent entre le «Champ de cultures» qui décline une approche ethnobotanique et la «Galerie des milieux» qui évoque les dynamiques écologiques des milieux naturels du bassin aquitain.*

**6/7/8** Die Wassergärten heben den westlichen Eingangsbereich des Gartens hervor. Sie ermöglichen eine differenzierte Anordnung der Arten entsprechend ihrer Beziehung zur Wassertiefe.

*Les jardins aquatiques marquent l'entrée ouest du jardin et exposent leurs plans d'eau au soleil couchant. Ils présentent des séries de végétaux selon leur évolution par rapport au plan d'eau.*