

**Zeitschrift:** Anthos : Zeitschrift für Landschaftsarchitektur = Une revue pour le paysage  
**Herausgeber:** Bund Schweizer Landschaftsarchitekten und Landschaftsarchitektinnen  
**Band:** 36 (1997)  
**Heft:** 2: Lausanne Jardins '97

**Artikel:** Das Blumendefilee = Le défilé des fleurs  
**Autor:** [s.n.]  
**DOI:** <https://doi.org/10.5169/seals-138012>

### **Nutzungsbedingungen**

Die ETH-Bibliothek ist die Anbieterin der digitalisierten Zeitschriften auf E-Periodica. Sie besitzt keine Urheberrechte an den Zeitschriften und ist nicht verantwortlich für deren Inhalte. Die Rechte liegen in der Regel bei den Herausgebern beziehungsweise den externen Rechteinhabern. Das Veröffentlichen von Bildern in Print- und Online-Publikationen sowie auf Social Media-Kanälen oder Webseiten ist nur mit vorheriger Genehmigung der Rechteinhaber erlaubt. [Mehr erfahren](#)

### **Conditions d'utilisation**

L'ETH Library est le fournisseur des revues numérisées. Elle ne détient aucun droit d'auteur sur les revues et n'est pas responsable de leur contenu. En règle générale, les droits sont détenus par les éditeurs ou les détenteurs de droits externes. La reproduction d'images dans des publications imprimées ou en ligne ainsi que sur des canaux de médias sociaux ou des sites web n'est autorisée qu'avec l'accord préalable des détenteurs des droits. [En savoir plus](#)

### **Terms of use**

The ETH Library is the provider of the digitised journals. It does not own any copyrights to the journals and is not responsible for their content. The rights usually lie with the publishers or the external rights holders. Publishing images in print and online publications, as well as on social media channels or websites, is only permitted with the prior consent of the rights holders. [Find out more](#)

**Download PDF:** 03.11.2025

**ETH-Bibliothek Zürich, E-Periodica, <https://www.e-periodica.ch>**

# Das Blumendefilee

Ort: Allée Ernest-Ansermet (Osten)

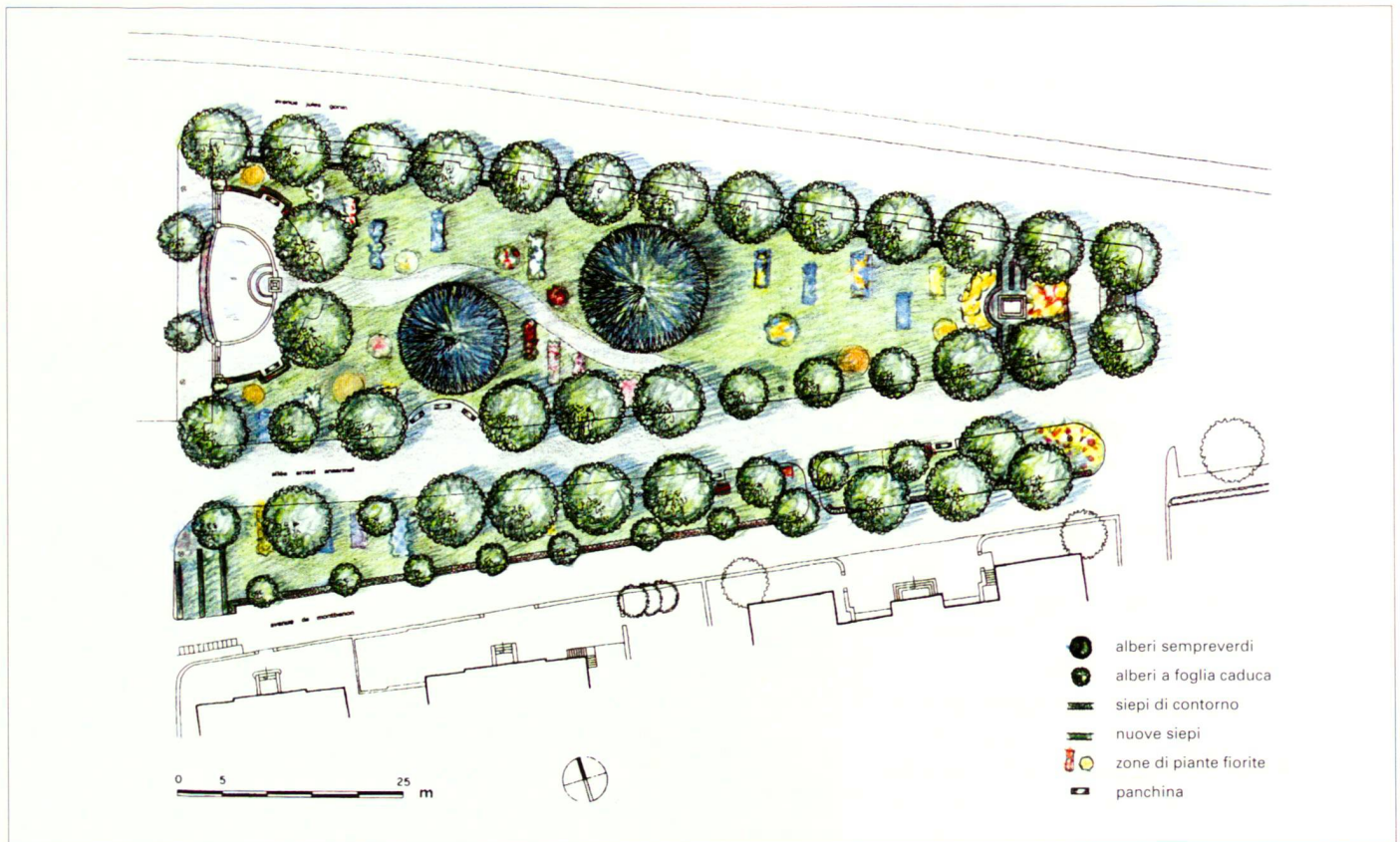
Projektverfasserin:  
Milena Matteini, Architektin,  
Landschaftsarchitektin,  
Gènes

**F**arbe in der Allée Ansermet, drei Monate Belagerung durch eine Farbentruppe ... Die «Allée des Notables» – eine Bezeichnung, die auf keiner Karte von Lausanne zu finden ist, die jedoch den Ort gut umschreibt: ein elegantes Haus, ein Gerichtsgebäude, eine ehemalige Nutzung für militärische Übungen. Kaum ein Ziel für Spaziergänger, viele gehen vorbei, wenige halten inne. Dennoch erhebt sich hier die Kathedrale aus dem Herzen der Stadt, und im Winter sieht man die fernen Alpen. Wir haben Analysen über die Geschichte und die Nutzung des Ortes, seine vertikalen Strukturen, die Farben und die Besonnung gemacht. Wegen der starken Verkehrsbelastung lädt der Ort nicht zum Verweilen ein.

Das zentrale Element des Projektes bilden zwei Hecken: sie schaffen den Hintergrund und schirmen gegen den Verkehr ab. Ein diagonaler, sinnlos erscheinender Parcours wird durch einen neuen, gewundenen Weg ersetzt, der den Brunnen mit Garten und Palais verbindet. Die Statue des Philosophen Alexandre Vinet und der Brun-

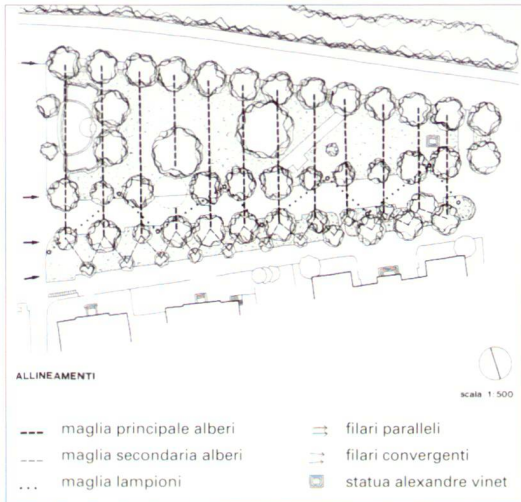
**E**st arrivée la couleur sur l'allée Ansermet, envahie pour trois mois par une troupe de fleurs... L'allée des Notables, une appellation qui ne figure pas sur le plan de Lausanne, mais qui traduit bien ce qu'est la zone de Montbenon: une maison élégante, un tribunal, un passé d'exercices militaires. C'est rarement un but de promenade: tout le monde passe, peu s'arrêtent. Pourtant, depuis là on peut voir la cathédrale émerger du cœur de la ville et en hiver les Alpes lointaines, comme il ressort de l'analyse visuelle (nous avons fait des analyses historiques, visuelles, sur la circulation et l'usage de l'espace, des structures verticales, des couleurs, de l'ensoleillement). Mais trop de voitures entourent la zone ce qui n'invite pas à s'arrêter. Sur les grand côtés, une haie est l'élément premier du projet: elle crée la toile de fond et cache la circulation.

Un parcours en diagonale qui, dans le nouveau projet n'a plus de raison d'être est remplacé par un nouveau tracé sinueux qui intègre la fontaine au jardin et au palais.





# Le défilé des fleurs

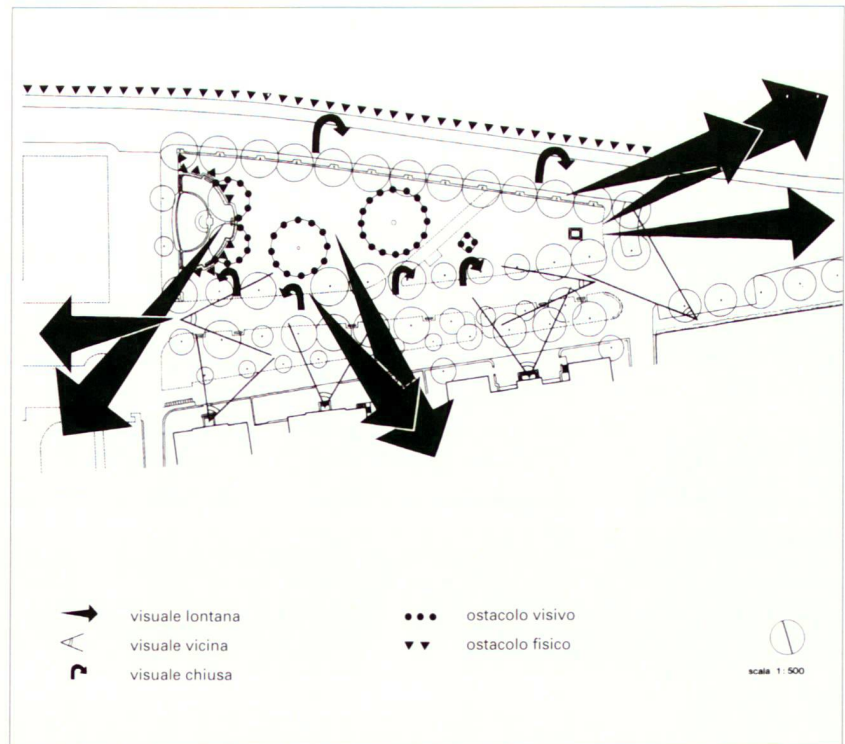


nen auf der gegenüberliegenden Seite bleiben ausserhalb des Projektes, sie werden von einer halbkreisförmigen Hecke aus dem Projekt ausgrenzt. Die Eingänge werden durch raumbildende Linien aus ansteigenden Hecken unterstrichen und laden zum Betreten ein. Der Parcours erhält einen mit den vorhandenen Bäumen übereinstimmenden Rhythmus. Die Buchenhecken (*Fagus sylvatica*) bringen im Herbst einen neuen farbigen Aspekt in den Bestand von Rosskastanien (*Aesculus hippocastanum*). Im Innern des unregelmässigen Vierecks bildet eine «Armee» von einjährigen und zweijährigen Pflanzen, in homogenen Gruppen zwischen den Bäumen und in der Wiese verteilt, die abwechslungsreiche Inszenierung für «Lausanne Jardins '97». Die Artenwahl erfolgte nach den wechselnden Lichtverhältnissen, welche durch die zahlreichen Bäume und die drei Gebäude hervorgerufen werden. Dank der Südlage ist die Besonnung gut. Es sind typische Gartenpflanzen vom Land, die hier verwendet werden, sowie verschiedene, eingestreute Gräserarten, die die Kraft und Leichtigkeit der Blüten hervorheben.

La statue du philosophe Alexandre Vinet est laissée hors du projet, derrière la ligne de haie qui entoure la statue, en une forme semi-circulaire, par analogie avec la fontaine du côté opposé. Les entrées sont soulignées par des lignes espacées de haies a des hauteurs croissantes, comme invitation à entrer. Les cadences rythmées traversant le parcours, données par les arbres, sont ainsi renforcées. Ces haies de *Fagus sylvatica*, analogues à celles des longs côtés, introduisent, surtout en automne, une touche de couleur complémentaire à celle des *Aesculus hippocastanum*. A l'intérieur du quadrilatère irrégulier, entre les arbres, éparpillée dans les prés, une «armée» de plantes annuelles et bisannuelles, en groupes homogènes, constitue la scéno-

Site: Allée Ernest-Ansermet (est)

La conceptrice:  
 Milena Matteini, architecte,  
 architecte-paysagiste,  
 Gènes



graphie changeante de «Lausanne Jardins '97». Ce choix à été complexe en raison des changements de lumière et d'ombre, provoqués par la présence de nombreux arbres et de trois palais, qui, situés au sud, captent la meilleure lumière. A côté de ces plantes typiques des jardins de la campagne sont plantées différentes sortes d'herbes, des graminées, qui font ressortir par contraste la force et la légèreté de la floraison.