

Zeitschrift: Anthos : Zeitschrift für Landschaftsarchitektur = Une revue pour le paysage
Herausgeber: Bund Schweizer Landschaftsarchitekten und Landschaftsarchitektinnen
Band: 34 (1995)
Heft: 2: Alte Gärten der Schweiz = Jardins historiques en Suisse = Switzerland's old gardens

Artikel: Kurhausgarten Gyrenbad, Gyrenbad = Jardin de l'établissement thermal Gyrenbad = Gyrenbad Kurhaus garden, Gyrenbad
Autor: Rüeger, Werner
DOI: <https://doi.org/10.5169/seals-137589>

Nutzungsbedingungen

Die ETH-Bibliothek ist die Anbieterin der digitalisierten Zeitschriften auf E-Periodica. Sie besitzt keine Urheberrechte an den Zeitschriften und ist nicht verantwortlich für deren Inhalte. Die Rechte liegen in der Regel bei den Herausgebern beziehungsweise den externen Rechteinhabern. Das Veröffentlichen von Bildern in Print- und Online-Publikationen sowie auf Social Media-Kanälen oder Webseiten ist nur mit vorheriger Genehmigung der Rechteinhaber erlaubt. [Mehr erfahren](#)

Conditions d'utilisation

L'ETH Library est le fournisseur des revues numérisées. Elle ne détient aucun droit d'auteur sur les revues et n'est pas responsable de leur contenu. En règle générale, les droits sont détenus par les éditeurs ou les détenteurs de droits externes. La reproduction d'images dans des publications imprimées ou en ligne ainsi que sur des canaux de médias sociaux ou des sites web n'est autorisée qu'avec l'accord préalable des détenteurs des droits. [En savoir plus](#)

Terms of use

The ETH Library is the provider of the digitised journals. It does not own any copyrights to the journals and is not responsible for their content. The rights usually lie with the publishers or the external rights holders. Publishing images in print and online publications, as well as on social media channels or websites, is only permitted with the prior consent of the rights holders. [Find out more](#)

Download PDF: 15.04.2026

ETH-Bibliothek Zürich, E-Periodica, <https://www.e-periodica.ch>

Kurhausgarten Gyrenbad, Gyrenbad

Baujahr: Gründungszeit im 16.

Jahrhundert, Sanierung 1990–1992

Bauherr: Ulrich Bosshardt

Heutige Eigentümer: Erbgemeinschaft H. Kunz, Gyrenbad

Gartengestaltung: Urheber unbekannt; Gartensanierung 1990–1992 Werner Rüeger, Landschaftsarchitekt, Winterthur

Der einstige Kurort, als Badeort ein überkommunales Schutzobjekt, wird erstmals im 15. Jahrhundert erwähnt. Der heutige Gasthof mit einigen Hotelzimmern ist nach wie vor ein attraktives Ausflugsziel. Aufgrund der Kenntnisse des ursprünglichen Zustandes ergab sich die Aufgabe, den Garten denkmalpflegerisch herzurichten.

Zentrum der Anlage ist der Terrassengarten auf der Südseite der Gebäude. Ein besonders wirkungsvolles Bild ergibt sich von oben gesehen. Das Rondell wirkt wie ein Strauss. In den Längsbeeten ist das beliebte Motiv der Rosengirlande mit den Halbstämmen wieder hergestellt. In den mit Gamander eingefassten Beeten sorgen Blumenzwiebelgewächse für Farbakzente. Die Osttraktfassade wird wieder mit Glyzinien und der Mitteltrakt mit Schlingrosen berankt, beides begleitet von einer bunten Staudenpflanzung. Eine Buchshecke entlang der Terrassenmauer bildet den räumlichen Abschluss.

In der Mitte wird die Terrasse durch das Dach der Orangerie erweitert. Dieser Platz lässt sich vielfältig nutzen. Zwei Treppen führen zum Standort des einstigen Badehauses. Ein Heckenraum aus Hainbuchen will als einziges neues Gestaltungselement an die Vergangenheit erinnern.

Mehrere dendrologische Besonderheiten sind Zeugen der Beliebtheit exotischer Bäume am Anfang dieses Jahrhunderts. Mammutbaum, Lebensbaum, Magnolie, Scheinzypresse, geschlitzblättrige Platane, Kastanien und Linden umrahmen das markante Ensemble.

Werner Rüeger

Jardin de l'établissement thermal Gyrenbad

Année de la construction: création au

16^e siècle, assainissement 1990–1992

Maître de l'ouvrage: Ulrich Bosshardt

Actuels propriétaires: Communauté héréditaire H. Kunz, Gyrenbad

Aménagement du jardin: créateur inconnu; assainissement 1990–1992, Werner Rüeger, architecte-paysagiste, Winterthur

L'ancienne station thermale, aujourd'hui un objet d'importance régionale, est mentionnée pour la première fois dans les annales au 15^e siècle. Son auberge, qui compte quelques chambres, continue d'être un but d'excursion prisé. Les connaissances sur l'état initial du jardin devaient servir de base à sa restauration en tant que monument historique.

Le jardin en terrasses, côté sud des bâtiments, est le point de mire de l'aménagement. Vu d'en haut, le spectacle est particulièrement saisissant. Le rond-point ressemble à un bouquet. Dans les plates-bandes, les demi-tiges reconstituent le motif populaire de la guirlande de roses. Et les plantes à fleurs mettent des accents de couleur dans les carrés bordés de germandrées. Sur la façade de l'aile est grimpe à nouveau les glycines et sur celle de l'aile centrale les roses, au milieu des plantes vivaces aux couleurs variées. Le long du mur de la terrasse, une haie de buis délimite l'espace.

En élargissant la terrasse au centre, le toit de l'orangerie crée une place multifonctionnelle. Deux escaliers conduisent aux anciens bains. Seul élément nouveau, les haies de charmes établissent le lien avec le passé.

Plusieurs originalités dendrologiques témoignent de l'engouement pour les arbres exotiques au début de ce siècle: séquoia géant, thuya, magnolier, faux cyprès, platane d'Orient, châtaignier et tilleul encadrent le remarquable ensemble.

Werner Rüeger

Gyrenbad Kurhaus Garden, Gyrenbad

Year of construction: founded in the

XVIth century, renovation 1990–1992

Client: Ulrich Bosshardt

Present owners: Erbgemeinschaft H. Kunz, Gyrenbad

Garden design: original designer unknown; garden renovation 1990–1992 Werner Rüeger, landscape architect, Winterthur

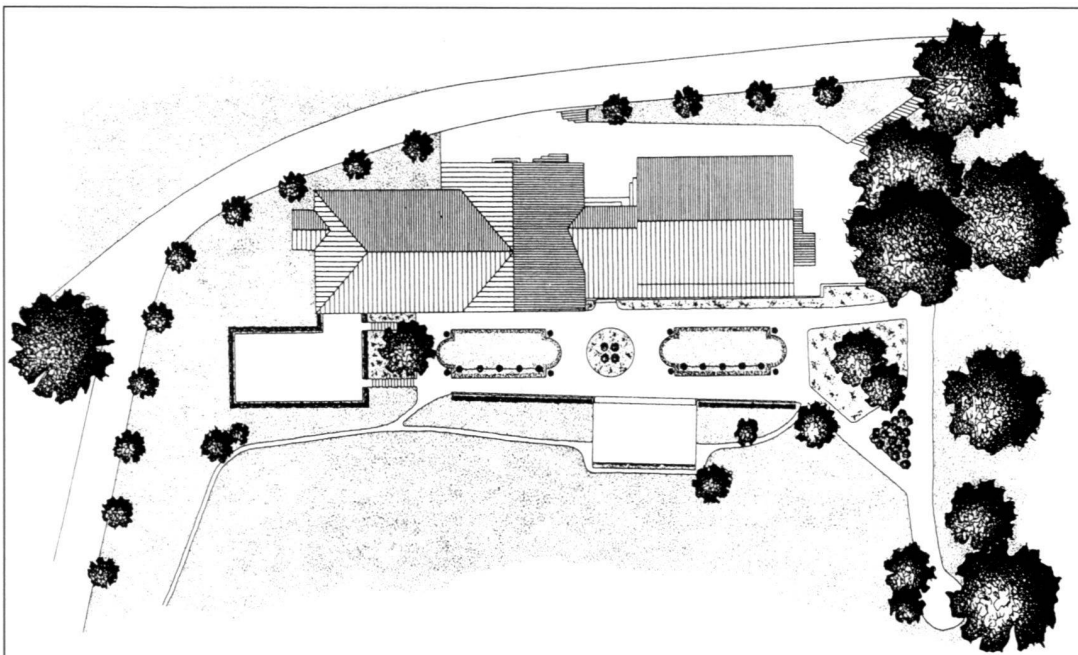
The erstwhile health resort, listed as a monument and as a spa, was first mentioned in the XVth century. The present-day inn with some hotel rooms is still an attractive destination for trippers. On the basis of the knowledge of its original state, the task was to restore the garden in accordance with the principles of the preservation of historical monuments.

The centre of the grounds is the terraced garden on the south side of the building. A particularly effective picture is to be seen from above. The circular flowerbed appears like a bunch of flowers. In the longitudinal beds, the popular motif of a garland of roses is restored again with half-standard rose trees. In the beds bordered with germander, flowers grown from bulbs provide colour accents. The façade of the eastern wing is once again covered with wisteria and the centre section with climbing roses, both accompanied by a colourful selection of shrubs. A box hedge along the terrace wall forms the boundary of the area.

At the centre, the terrace is extended on the roof of the orangery. This area can be put to various uses. Two flights of steps lead to the site of the erstwhile bath building. A hedged area formed by hornbeams is the only new design element which seeks to recall the past.

Several dendrological specialities are witnesses to the popularity of exotic trees at the beginning of this century: sequoia, arbor vitae, magnolia, chamaecyparis, slit-leaved plane trees, chestnuts and lime trees frame the striking ensemble.

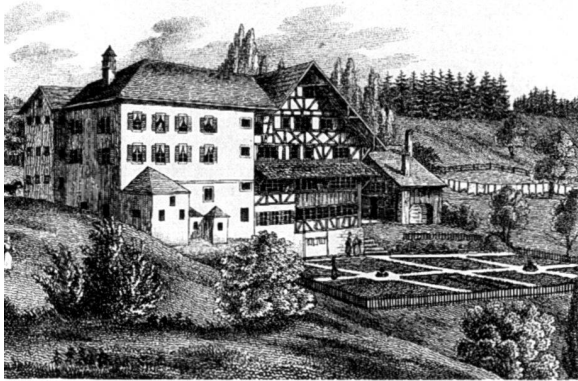
Werner Rüeger



Situation 1992.



Gemälde um 1600.



Stich etwa 1826.



August 1968. ▼

▲ undatiert



Kurhaus & Feriabad, Turbenthal, 740 m

undatiert ▲

▼ Zustand 1992. Foto: Elvira Angstmann, Männedorf

