

Zeitschrift: Anthos : Zeitschrift für Landschaftsarchitektur = Une revue pour le paysage
Herausgeber: Bund Schweizer Landschaftsarchitekten und Landschaftsarchitektinnen
Band: 34 (1995)
Heft: 2: Alte Gärten der Schweiz = Jardins historiques en Suisse = Switzerland's old gardens

Artikel: Rokoko-Garten zum Altersheim "Hof", Mollis = Jardin rococo de la maison de retraite "Hof", Mollis = Rococo garden at the "Hof" old people's home, Mollis
Autor: Beglinger, Fridolin
DOI: <https://doi.org/10.5169/seals-137581>

Nutzungsbedingungen

Die ETH-Bibliothek ist die Anbieterin der digitalisierten Zeitschriften auf E-Periodica. Sie besitzt keine Urheberrechte an den Zeitschriften und ist nicht verantwortlich für deren Inhalte. Die Rechte liegen in der Regel bei den Herausgebern beziehungsweise den externen Rechteinhabern. Das Veröffentlichen von Bildern in Print- und Online-Publikationen sowie auf Social Media-Kanälen oder Webseiten ist nur mit vorheriger Genehmigung der Rechteinhaber erlaubt. [Mehr erfahren](#)

Conditions d'utilisation

L'ETH Library est le fournisseur des revues numérisées. Elle ne détient aucun droit d'auteur sur les revues et n'est pas responsable de leur contenu. En règle générale, les droits sont détenus par les éditeurs ou les détenteurs de droits externes. La reproduction d'images dans des publications imprimées ou en ligne ainsi que sur des canaux de médias sociaux ou des sites web n'est autorisée qu'avec l'accord préalable des détenteurs des droits. [En savoir plus](#)

Terms of use

The ETH Library is the provider of the digitised journals. It does not own any copyrights to the journals and is not responsible for their content. The rights usually lie with the publishers or the external rights holders. Publishing images in print and online publications, as well as on social media channels or websites, is only permitted with the prior consent of the rights holders. [Find out more](#)

Download PDF: 14.04.2026

ETH-Bibliothek Zürich, E-Periodica, <https://www.e-periodica.ch>

Rokoko-Garten zum Altersheim «Hof», Mollis

Baujahr: 1786, 1972/1995
Bauherr: Kaspar Schindler
Heutige Eigentümer: Hofstiftung
Dr. Conrad Schindler, Mollis
Gartengestaltung: Urheber vermutlich
Conrad Schindler; Renovation 1972/1995
Beglinger Söhne AG, Büro für Freiraum-
gestaltung + Grünplanung, Mollis

Architekt Conrad Schindler, ein späterer
Freund Konrad Eschers von der Linth,
baute 1786 für seinen Bruder Kaspar den
«Hof». Er hatte in Paris studiert und konzi-
pierte wohl darum den Garten als franzö-
sisches Parterre, im Stile des Rokoko.
Im Verlaufe der Zeit verwilderte die Gar-
tenanlage, deren durch Versamung ge-
wachsene Bäume bereits Anfang des
20. Jahrhunderts waldartige Dimensionen
angenommen hatten.
In diesem Zustand erwarb die Gemeinde
im Jahre 1969 die Liegenschaft, mit dem
Ziel, Alterswohnanlagen zu bauen.
Mit den Bauten war auch die gesamte
Grünanlage neu zu planen. Neben den Er-
schliessungseinrichtungen, Wegen, Plät-
zen, Einzelgärten wurde die Bepflanzung
fast vollständig erneuert.

Jardin rococo de la maison de retraite «Hof», Mollis

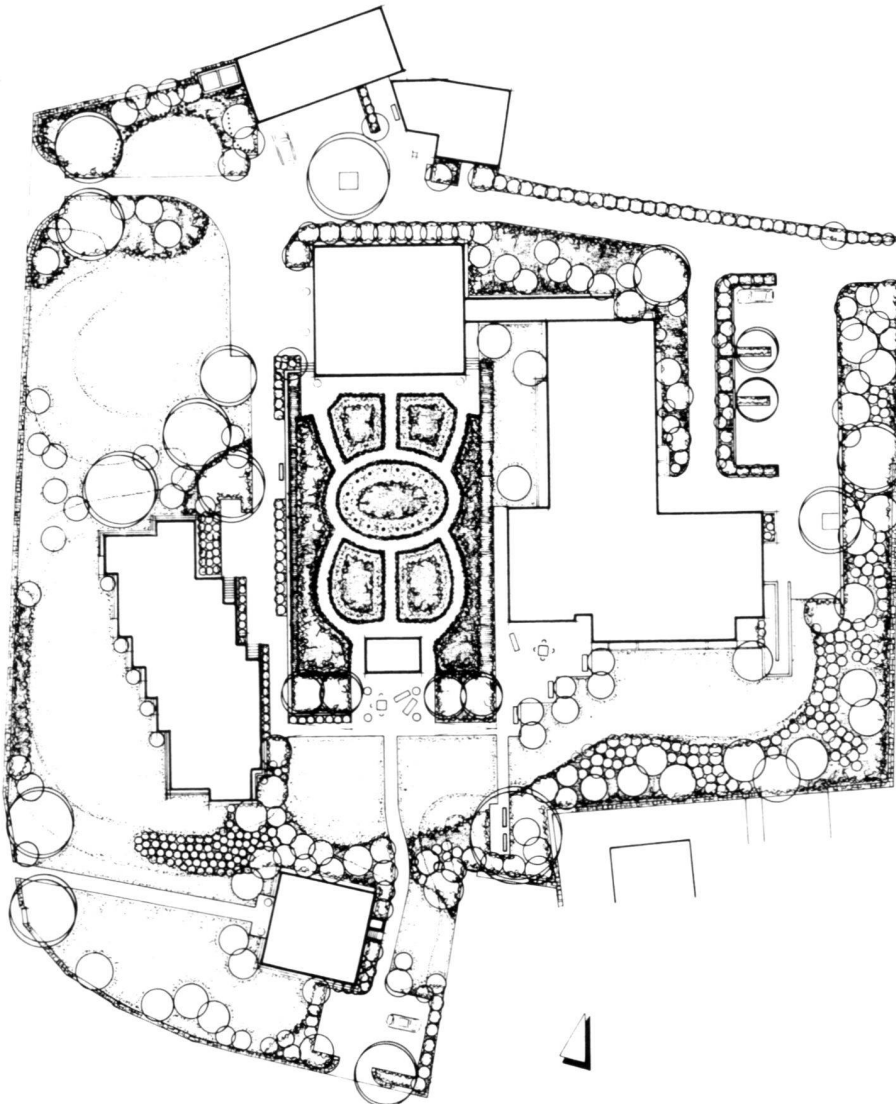
Année de la construction: 1786,
1972/1995
Maître de l'ouvrage: Kaspar Schindler
Dr Conrad Schindler, Mollis
Actuels propriétaires: Hofstiftung
Dr Conrad Schindler, Mollis
Aménagement du jardin: créateur
probablement Conrad Schindler;
renovation 1972/1995 Beglinger Söhne
AG, Büro für Freiraumgestaltung + Grün-
planung, Mollis

L'architecte Conrad Schindler, plus tard
un ami de Konrad Escher von der Linth,
construisit en 1786 le «Hof» pour son frè-
re Kaspar. Il avait fait des études à Paris,
ce qui explique probablement la concep-
tion du jardin en parterre français de style
rococo.
Avec le temps, le jardin fut laissé à l'aban-
don et, au début du 20^e siècle, les arbres
qui s'y étaient disséminés avaient déjà un
caractère de forêt.
C'est dans cet état que la commune de
Mollis acheta la propriété en 1969 dans le
but d'y construire une maison de retraite.
A côté du projet pour les constructions, il
s'agissait de réaménager l'ensemble des
espaces verts. Les équipements, che-
mins, places, jardins spécifiques et les

Rococo garden at the «Hof» old people's home, Mollis

Year of construction: 1786, 1972/1995
Client: Kaspar Schindler
Present owners: Hofstiftung
Dr Conrad Schindler, Mollis
Garden design: author probably
Conrad Schindler; renovation 1972/1995
Beglinger Söhne AG, Büro für Freiraum-
gestaltung + Grünplanung, Mollis

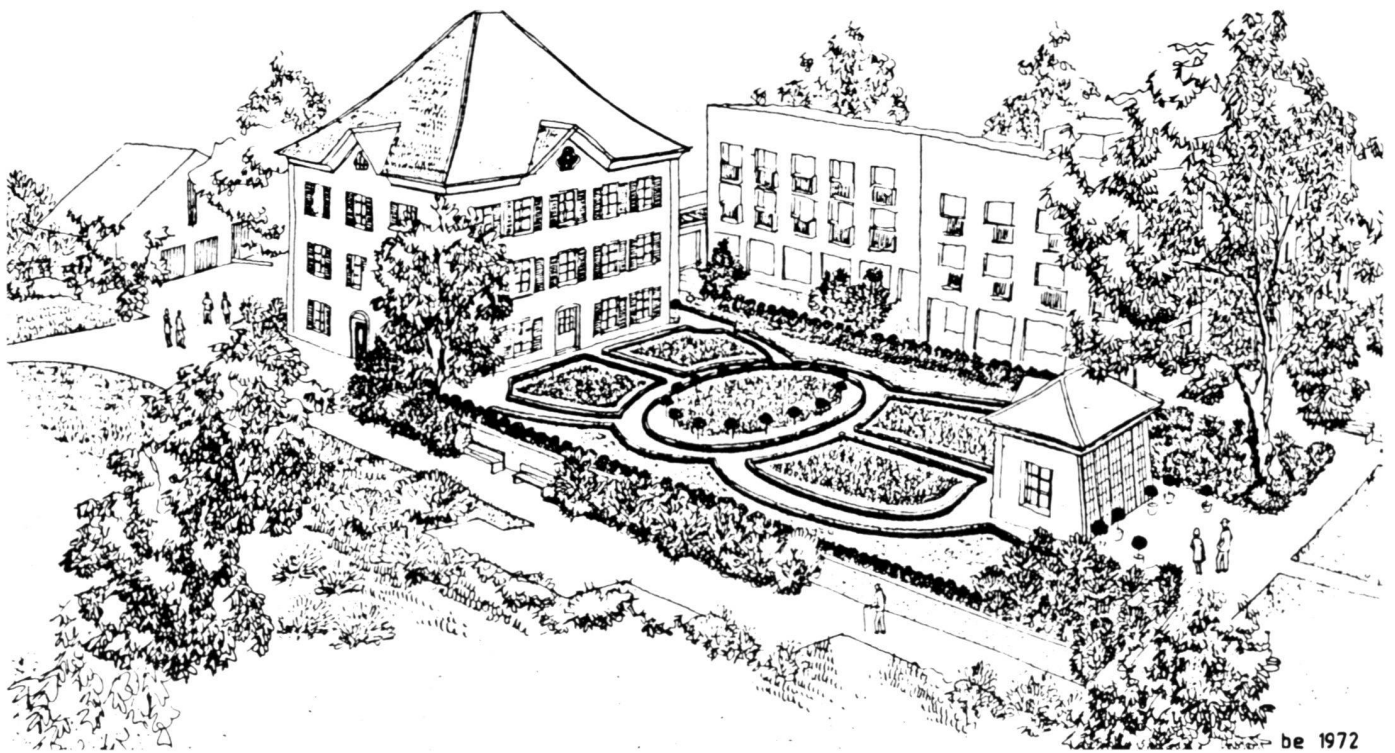
Architect Conrad Schindler, a later friend
of Konrad Escher von der Linth, con-
structed the «Hof» for his brother Kaspar
in 1786. He had studied in Paris and
thus probably designed the garden as a
French parterre in the rococo style.
In the course of time, the garden grounds
grew wild, the trees which had sown
themselves had already reached forest-
like dimensions by the beginning of the
twentieth century.
It was in this state that the local authority
bought the property in 1969 with the aim
of building old people's residential ac-
commodation.
With the buildings, the whole of the ver-
dure layout had to be replanned. In addi-
tion to the access facilities, paths, open
spaces and individual gardens, the stock
of plants was completely renewed.



Gesamtplan Alterswohnanlagen mit Ortsmuseum.

Haus «Hof» mit französischem Garten, etwa drei Jahre ►
nach Erstellung.

Entwicklungsstand des Gartens im 15. Jahr. ►►



be 1972

Zeichnung für die Rekonstruktion des Gartenparterres.

Das Herzstück der Anlage, das Gartenparterre, erfuhr aufgrund der veränderten Verhältnisse Anpassungen in den Dimensionen, denen die Denkmalpflege grosszügig zustimmte. Sie erklärte sich aufgrund der geplanten Gartenrekonstruktion bereit, diese und den Hausumbau sogar höher zu subventionieren.

Im Parterre wachsen Buchshecken, Mauerpfeffer und Rosen; in dessen Randbereich Zierapfel und Zierkirsche, Azaleen, Scheinquitte, Glycinie, Efeu und Wilder Wein.

1975, im Europäischen Jahr für Denkmalpflege und Heimatschutz, beteiligte sich Mollis am Wettbewerb der Gemeinden und wurde für die beispielhafte Ortsbildpflege, u. a. auch des «Hof»-Komplexes wegen, ausgezeichnet.

1995 sollen nun die letzten, nicht stilreinen Relikte korrigiert und der Rosengarten aufgrund der Bodenmüdigkeit erneuert werden. Ein Beitrag zum Jahr der historischen Gärten an die wohl bedeutendste Gartenrekonstruktion des Glarnerlandes.

Fridolin Beglinger

plantations furent presque entièrement rénovés.

Le cœur du jardin, le parterre, dut être adapté aux nouvelles conditions et fut redimensionné avec le consentement du Service de protection des monuments historiques. Celui-ci décida même d'augmenter les subventions prévues pour la reconstruction du jardin et la transformation de la maison.

Le parterre est planté de haies de buis, d'orpin et de roses; ses bordures sont garnies de pommiers et de cerisiers d'ornement, d'azalées, de chaenomeles, de glycines, de lierre et de vigne-vierge.

En 1975, l'Année européenne pour la protection des monuments historiques et du patrimoine, Mollis a pris part au concours des communes et a été distinguée pour sa manière exemplaire de préserver l'aspect caractéristique du site, entre autres l'ensemble architectural du «Hof».

En 1995, il est prévu de corriger les derniers vestiges qui trahissent le style et de renouveler la roseraie où le sol est épuisé. Une contribution à l'Année des jardins historiques et à la plus importante reconstruction de ce genre sur sol glaronnais.

Fridolin Beglinger

The heart of the grounds, the garden parterre, was modified in dimensions on account of the changed conditions which the department for the protection of monuments generously approved. In view of the planned garden reconstruction, it declared itself prepared to subsidise the latter and the reconstruction of the house with additional funds.

Box hedges, stoncrop and roses grow in the parterre; in its border area, ornamental apple and cherry trees, azalea, quince, wisteria, ivy and Virginia creeper.

In 1975, the European Year of Monument Care and Protection of the Homeland, Mollis took part in the competition among local councils and won an award for the exemplary appearance of the village, among other things also because of the «Hof» complex.

In 1995, the final, non-period style relics are to be corrected and the rose garden to be renewed because the soil is exhausted. A contribution to the historic gardens year and probably the most important garden reconstruction in the canton of Glarus.

Fridolin Beglinger

