

Zeitschrift: Anthos : Zeitschrift für Landschaftsarchitektur = Une revue pour le paysage
Herausgeber: Bund Schweizer Landschaftsarchitekten und Landschaftsarchitektinnen
Band: 33 (1994)
Heft: 4: Landschaftsgestaltung = L'aménagement du paysage = Landscape design

Artikel: Neuinterpretation des amerikanischen Vorstadtparks = Nouvelle interprétation du parc suburbain américain = Balancing active recreation with traditional values in American suburban parks
Autor: Jones, Daniel R.
DOI: <https://doi.org/10.5169/seals-137396>

Nutzungsbedingungen

Die ETH-Bibliothek ist die Anbieterin der digitalisierten Zeitschriften auf E-Periodica. Sie besitzt keine Urheberrechte an den Zeitschriften und ist nicht verantwortlich für deren Inhalte. Die Rechte liegen in der Regel bei den Herausgebern beziehungsweise den externen Rechteinhabern. Das Veröffentlichen von Bildern in Print- und Online-Publikationen sowie auf Social Media-Kanälen oder Webseiten ist nur mit vorheriger Genehmigung der Rechteinhaber erlaubt. [Mehr erfahren](#)

Conditions d'utilisation

L'ETH Library est le fournisseur des revues numérisées. Elle ne détient aucun droit d'auteur sur les revues et n'est pas responsable de leur contenu. En règle générale, les droits sont détenus par les éditeurs ou les détenteurs de droits externes. La reproduction d'images dans des publications imprimées ou en ligne ainsi que sur des canaux de médias sociaux ou des sites web n'est autorisée qu'avec l'accord préalable des détenteurs des droits. [En savoir plus](#)

Terms of use

The ETH Library is the provider of the digitised journals. It does not own any copyrights to the journals and is not responsible for their content. The rights usually lie with the publishers or the external rights holders. Publishing images in print and online publications, as well as on social media channels or websites, is only permitted with the prior consent of the rights holders. [Find out more](#)

Download PDF: 02.04.2026

ETH-Bibliothek Zürich, E-Periodica, <https://www.e-periodica.ch>

Neuinterpretation des amerikanischen Vorstadtparks

Daniel R. Jones, Landschaftsarchitekt ASLA, Professor für Landschaftsarchitektur an der Pennsylvania State University

Nouvelle interprétation du parc suburbain américain

Daniel R. Jones, architecte-paysagiste ASLA, professeur d'architecture paysagère à la Pennsylvania State University

Balancing active recreation with traditional values in American suburban parks

Daniel R. Jones, landscape architect, ASLA, Professor of Landscape Architecture, The Pennsylvania State University

Öffentliche Parks in US-Vorstädten werden von Einrichtungen zur aktiven Erholung dominiert, wodurch naturnahe Elemente oder gestaltete Landschaften als Kunstwerke eher zu kurz kommen. Bei zwei Parks in Pennsylvania hat man versucht, diesen Gegenpolen gleichviel Bedeutung einzuräumen.

Während Amerikas scheinbar planlos wuchernde Vorstädte Gestalter und Planer in vielerlei Hinsicht mit Abscheu erfüllen, werden sie vom amerikanischen Volk seit Generationen hochgeschätzt: Wer die Wahl hat zieht heute noch in einen Vorort um. Den dort praktizierten Lebensstil spiegelt auch die Entwicklung der Vorstadtparks wider, für die sich einige charakteristische Schemata aufzeigen lassen.

Dans les parcs publics des banlieues américaines, les installations destinées aux loisirs actifs occupent une place prépondérante, alors que les éléments naturels ou paysagés font plutôt défaut. Dans deux parcs en Pennsylvanie, on a tenté de balancer ces deux pôles dans le cadre dicté par les besoins locaux, les préférences et les budgets.

A maints égards, l'expansion anarchique des banlieues remplit d'horreur les aménageurs et urbanistes américains. Au près du peuple toutefois, les banlieues ont la cote depuis des générations. Ceux qui ont le choix n'hésitent pas à s'y installer. Le genre de vie pratiqué dans ces zones périphériques se reflète aussi dans le développement assez schématique du parc suburbain.

Suburban community parks in the United States are dominated by active recreation facilities, with limited presence of natural features or designed landscapes as works of art. Two parks in Pennsylvania illustrate attempts to balance these values within the framework of typical community needs, taste, and budgets.

Many aspects of the sprawling and seemingly unplanned American suburbs have been scorned by designers and planners, but welcomed by several generations of Americans who continue to move to suburban locations when they have a choice. Suburban parks have also evolved to reflect suburban lifestyles, and several distinctive patterns may be recognized.



Rasen als Raum zur passiven Nutzung in einer Waldung im Lederer-Park.

Pelouse du Lederer Park réservée à la détente.

Turf area provides space for passive uses in woodland of Lederer Park.

Merkmale amerikanischer Vorstadt-parks

Zunächst einmal bestehen Vorstadt-parks in den Vereinigten Staaten mehrheitlich aus zerstückelten Parzellen, die den puzzleartigen Werdegang der umliegenden Wohngegend zum Ausdruck bringen. Da ihnen die für Europa bezeichnende zentrale Planung und Erschliessung fehlt, sind amerikanische Vorstädte Produkte begrenzter lokaler Flächennutzungsbestimmungen und einer Marktwirtschaft, die Unternehmungsgeist und Risikobereitschaft belohnt. Zwar gibt es auch Vororte mit einem wirklich regionalen Netz aus miteinander verbundenen Parks bzw. Grünanlagen, aber der typische Vorstadt-park liegt wie eine Insel inmitten eines schwach bis mässig dicht besiedelten Wohnbezirks.

Charakteristisch für amerikanische Vorstadt-parks ist ausserdem ihr Nutzungsschema. Zahlreiche traditionelle Dimensionen öffentlichen Sozialisierens, die in Stadtparks ihren Platz haben, wurden durch andere Aktivitäten ersetzt. Obwohl Spazierengehen, Radfahren und Picknicken in vielen Vorstadt-parks zu den beliebtesten Nutzungsweisen gehören, nimmt die aktive Erholung den grössten Flächenanteil in Anspruch. Fast alle US-Gemeinden bieten gutorganisierte Breitensportprogramme an, die in diesen Parks stattfinden. Im Grossteil der Vorstadt-parks beanspruchen – sehr intensiv genutzt – Anlagen für Baseball, Softball, Fussball, Football, Hockey, Volleyball, Laufsport und Schwimmen die wichtigsten Standorte. Amerikanische Vorstadt-bewohner/innen aller Altersstufen verbringen die meiste Zeit im Park mit sportlicher Betätigung.

Dass aktive Erholung in Amerikas Alltagskultur derart dominiert, hat in den letzten Jahrzehnten zur Verdrängung herkömmlicher Parkelemente und zur Verschiebung der für einen Park massgeblichen Werte geführt. Naturräumliche Besonderheiten spielen gewöhnlich eine sekundäre Rolle: Sogar Parks in aussergewöhnlich natürlicher Umgebung wie etwa einem Überschwemmungsgebiet werden in der Regel der Nachfrage nach Sportanlagen unter-

Caractéristiques des parcs suburbains

Aux Etats-Unis, les parcs suburbains sont pour la plupart constitués de parcelles morcelées qui mettent bien en évidence le développement «en puzzle» des nouveaux quartiers. A l'inverse de l'Europe, une planification et un équipement d'ensemble font défaut dans les banlieues américaines, qui sont le typique produit de dispositions locales en matière d'utilisation du sol et d'une économie de marché privilégiant l'esprit d'entreprise et le goût du risque. Certes, il existe aussi des banlieues avec un réseau régional de parcs, c'est-à-dire d'espaces verts, mais le typique parc suburbain, lui, s'étend comme une île au milieu d'un quartier faiblement à moyennement peuplé.

Les parcs suburbains américains se distinguent aussi par leur schéma d'utilisation. Les nombreuses activités de loisirs supplantent les éléments traditionnels de vie sociale dans un parc urbain. Même si se promener, faire de la bicyclette et pique-niquer comptent parmi les activités les plus répandues dans bon nombre de parcs, il n'en reste pas moins que les loisirs actifs revendiquent le plus d'espace. La plupart des communes américaines offrent d'excellents programmes pour pratiquer les sports de masse. Les installations – très utilisées – de baseball (ou softball), football, rugby, hockey, volleyball, course et natation se trouvent le plus souvent aux emplacements clés. Les habitants/tes des banlieues, de tout âge, passent la majeure partie de leur temps libre à faire du sport dans le parc. Cette place dominante des loisirs actifs dans la vie quotidienne des Américains a banni, au cours des dernières décennies, les éléments traditionnels du parc et conduit à un décalage de ses valeurs spécifiques. Les particularités naturelles d'un espace jouent le plus souvent un rôle secondaire. Même pour les parcs aménagés dans un site naturel, une région inondée par exemple, la demande d'installations sportives est traitée en priorité. Plus rares encore sont les parcs qui servent à montrer l'art et les paysages en tant que forme d'expression artistique.

Characteristics of suburban parks

First, suburban parks in the United States are most often fragmented parcels of land that reflect the fragmented pattern of residential development. Lacking the centralized planning and land development that characterizes Europe, American suburbs are a product of limited local land use controls and a market economy that rewards entrepreneurial spirit and risk. While truly regional networks of connected parks or greenways do exist in the suburbs, the most common suburban park is situated as an island in a low to medium density residential district.

A second characteristic of American suburban parks is the pattern of use. Many traditional dimensions of public socialization that occur in urban parks have been replaced by other park activities. While walking, biking, and picnicking are among the most popular uses in many suburban parks, the largest allocations of park space accommodate active recreation. Most American communities offer well organized programs of public sports competition that take place in the parks. Baseball, soccer, softball, football, hockey, volleyball, running or swimming facilities occupy primary space in most suburban parks, and the use of these facilities is intense. American suburbanites of all ages devote much of their park time to athletics.

The dominance of active recreation in American popular culture has resulted in fewer traditional park elements and a shift in park values. Natural features are usually secondary, and even parks in special natural settings such as flood plains are commonly compromised to accommodate demands for athletic space. Parks as settings for public art or for landscapes as art are even more uncommon.

Balance active recreation with traditional park values – two examples

The need to balance contemporary interests in active recreation with certain traditional park values, particularly of regional context, nature, and art, has been the goal of several park projects by Battaglia and



Sportanlagen sind heute dominierend in einem typischen Vorstadt-park.
De nos jours, les installations sportives dominent dans un typique parc suburbain.
Active athletic facilities in a typical suburban park.

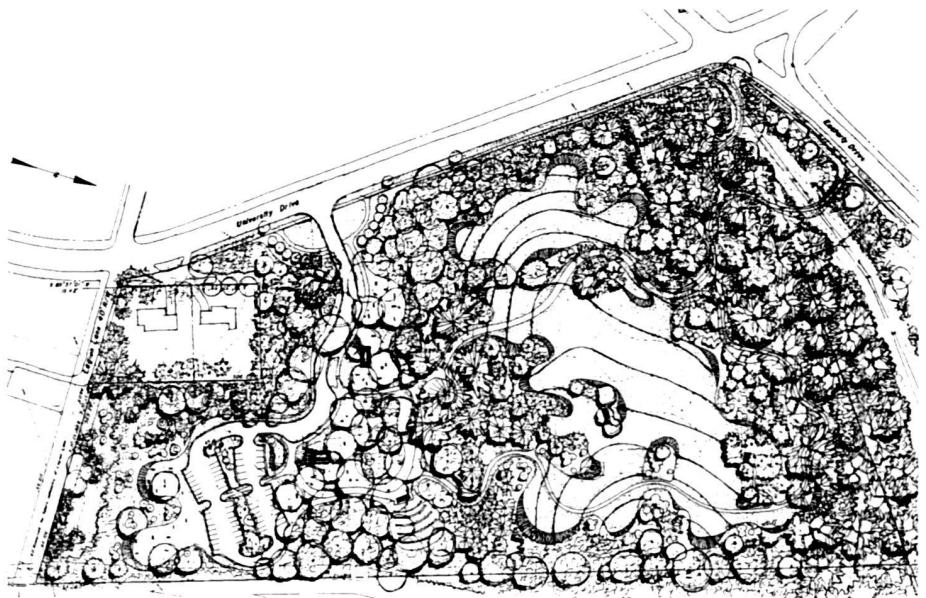


Picknickbereich und Wegnetz im Lederer-Park.
Aire de pique-nique et réseau de sentiers au Lederer Park.
Lederer Park picnic and path space.

Der Plan des Lederer-Parks zeigt die verschiedenen, durch Bepflanzung definierten Räume.

Plan du Lederer Park qui illustre comment les différents espaces sont délimités par des plantations.

Plan of Lederer Park illustrates varied spaces defined by vegetation.



geordnet. Noch seltener findet man Parks, die als Rahmen für öffentlich zugängliche Kunst oder Landschaften als Kunstform dienen.

Gleichgewicht zwischen aktiver und naturbezogener Erholung – zwei Beispiele

Das Herstellen eines Gleichgewichts zwischen dem heutigen Interesse an aktiver Erholung und traditionell mit Parks verbundenen Werten – insbesondere was regionale Zusammenhänge, Natur und Kunst anbelangt – bildet die Zielsetzung mehrerer Parkprojekte der am Pennsylvania State College tätigen Landschaftsarchitekten Battaglia und Jones. Sie bemühten sich dabei, lokalen Bedürfnissen gerecht zu werden, sich in den regionalen Kontext zu integrieren, natürliche Landschaften zu schützen bzw. besser zur Geltung zu bringen und Elemente von Landschaftskunst einzubringen. Bei sämtlichen dieser Projekte wurde dem Sachzwang eines sehr begrenzten Baubudgets Rechnung getragen.

Lederer-Park

Der im Vorstadtgebiet der Universitätsstadt State College gelegene Lederer-Park bedeckt eine Fläche von knapp 81 000 m², die 1986 für die Nutzung als öffentlicher Park erworben wurden. Zu diesem Zeitpunkt setzte sich die Landschaft aus äusserst vielfältigen Mischwäldern in verschiedenen Sukzessionsstadien zusammen, darunter ein reifer Eichenwald, ein Gehölz aus Kiefern (*Pinus albicaulis*) und eine verbuschende Wiese. Durch die abwechslungsreiche Vegetation entstanden Lebensräume für verschiedene Vögel und Kleinsäuger. Als ungewöhnliches, unerschlossenes Landstück in nur 2,5 km Entfernung vom Stadtzentrum besass dieser Standort ein besonderes Potential für einen naturnahen Park.

Während der Programmentwicklungs- und Gesamtplanungsphase setzten sich die Landschaftsarchitekten für ein Parkkonzept primär mit Naturschutzzielen ein, wohingegen andere Parteien mehr Wert auf Einrichtungen für aktive Erholung legten. Das Endergebnis ist ein Park, der sich

Balance entre les loisirs actifs et les loisirs axés sur la nature – deux exemples

Plusieurs projets de parc élaborés par les architectes-paysagistes Battaglia et Jones pour le compte du Pennsylvania State College avaient pour objectif d'établir une balance entre les exigences actuelles des loisirs actifs et les valeurs traditionnelles rattachées aux parcs, notamment en ce qui concerne les connexions régionales, la nature et l'art. Dans leur travail, ils se sont efforcés de rendre justice aux besoins locaux, de tenir compte du contexte régional, de protéger, c'est-à-dire mieux mettre en valeur, les paysages naturels et d'intégrer des éléments d'architecture paysagère. Pour tous les projets, les impératifs d'un très petit budget ont prévalu.

Lederer Park

Le Lederer Park, situé dans la banlieue de la ville universitaire State College, couvre une surface de près de 81 000 m², achetés en 1986 pour y aménager un parc public. A l'époque, le paysage se composait de forêts mixtes d'une grande diversité, à différents stades de succession, notamment d'un bois de chênes mûr, d'une pineraie (*Pinus albicaulis*) et d'une prairie embroussaillée. Dans cette végétation variée plusieurs espèces d'oiseaux et de petits mammifères avaient trouvé un espace vital idoine. Ce terrain exceptionnel et encore inexploité, à seulement 2,5 km du centre-ville, offrait donc un vrai potentiel de parc paysager.

Dès la mise sur pied du programme et pendant toute la phase de planification, les architectes-paysagistes ont défendu le concept d'un parc paysager alors que d'autres parties donnaient la priorité aux installations pour les loisirs actifs. Le résultat est un parc qui tient à la fois de la réserve naturelle et de l'aire de récréation. La conception du parc permet de familiariser les visiteurs/euses avec un environnement aménagé mais quand même naturel. Afin de préserver son caractère vierge et solitaire, à l'écart de la banlieue, les sentiers ne communiquent pas avec l'extérieur et une ceinture verte très dense

Jones Landscape Architects, of State College, Pennsylvania. These projects have attempted to accommodate local needs, connect to regional context, protect or enhance the natural landscape, and introduce elements of landscape art. All of the projects recognized the constraints of very limited construction budgets.

Lederer Park

Lederer Park is a 20 acre site in a suburban context. Acquired for park use in 1986, the landscape was composed of a highly diverse, mixed woodland in various states of succession, including a mature white oak forest, a grove of white pines, and a reverting meadow. These vegetative environments created habitats for several wildlife communities of birds and small mammals. As an unusual undeveloped land parcel only 1.5 miles from the town center, the site offered particular potential as a nature park.

The landscape architects were the advocates for a nature park concept during the program and master plan development phases, while other parties were advocates of active recreational facilities. The final result is a park that may be defined somewhere between a conservation area and a recreation park.

The park design allows for the introduction of people to a managed natural setting. The wildness and isolation from suburban surroundings is maintained by internal trails and a dense vegetative perimeter that encloses lawn and meadow areas. Built elements including trails (compacted gravel), stormwater detention areas (swales with rock dams), pavilions (small, wood structures), and parking (integrated into a thicket) deliberately defer to the natural context while maintaining formal refinement.

One special feature of Lederer Park, as built, has been the role of vegetation management. Existing vegetative diversity of species and age was countered by the presence of invasive non-native species, particularly understory plants. Large numbers of native seedlings have been planted by volunteer workers from the com-

irgendwo zwischen einem Naturschutz- und einem Erholungsgebiet bewegt.

Dank der Konzeption des Parks wird es möglich, die Besucher/innen mit einer gestalteten, aber natürlichen Umgebung vertraut zu machen. Seine Unberührtheit und Abgeschiedenheit von der umliegenden Vorstadt bleiben durch Pfade ohne Verbindung nach aussen und einen dichten Vegetationsgürtel um Rasen- und Wiesenbereiche erhalten. Bauliche Elemente wie Fusswege (verdichteter Kies), Regenwasser-Rückhaltespeicher (sumpfige Senken mit Felsdämmen), Pavillons (kleine Holzbauten) und Parkplätze (in ein Dickicht eingefügt) unterwerfen sich absichtlich der natürlichen Umgebung, ohne dadurch an formaler Kultiviertheit zu verlieren.

Eine besondere Eigenheit des – gestalteten – Lederer-Parks stellt das Management der Vegetationselemente dar. Die in bezug auf Arten und Alter bestehende pflanzliche Diversität wurde durch invasive fremdländische Spezies bedrängt, vor allem niederwüchsigen Pflanzen. Anstelle dieser Exoten pflanzten Freiwillige aus der Gemeinde grosse Mengen einheimischer Setzlinge, und der bereits umfangreichen Eichenpopulation wurden zehn weitere Arten hinzugefügt. Den endgültigen Verlauf von Pfaden, Wald- und Wiesenrändern und Vegetationsveränderungen überhaupt legten die Planer vor Ort fest.

So wurde mit einem kleinen Budget ein Naturpark geschaffen, der keine spektakulären natürlichen Attraktionen aufweist. Im Lederer-Park gibt es keine Wasserfälle, Aussichtspunkte oder einmalige geologische Formationen. Was die Landschaftsarchitekten an diesem Projekt faszinierte, war die Tatsache, dass Menschen dafür gewonnen werden können, eine subtile Welt von Wildpflanzen und -tieren zu schätzen und für sich zu deuten.

Tom-Tudek-Memorial-Park

Der knapp 251 000 m² grosse, in der Nähe des Pennsylvania State College gelegene Tom-Tudek-Memorial-Park verdankt seine Existenz einer Kombination aus Landerwerb der Gemeinde und einer Land-schenkung der Familie Tudek zum Ge-

cerne les pelouses et les prairies. Les éléments construits tels les chemins (gravier serré), la rétention des eaux pluviales (dépressions marécageuses avec remblais rocheux), les pavillons (petites constructions en bois) et les places de parc (aménagées dans un taillis) se subordonnent à l'environnement naturel sans rien perdre de leur intérêt formel.

L'une des particularités du Lederer Park – parc aménagé – regarde la manière de gérer la végétation. La diversité végétale, espèces et âge, était menacée par l'invasion d'espèces étrangères, surtout des plantes buissonneuses. Pour contrecarrer cette évolution, une équipe de bénévoles de la commune a remplacé ces plantes exotiques par des plants indigènes. Et le beau peuplement de chênes a été enrichi de dix nouvelles espèces. Les aménageurs ont décidé «in situ» du tracé définitif des sentiers, des lisières des forêts et prairies ainsi que des replantations.

Avec un petit budget, on a créé un parc paysager dépourvu d'attractions naturelles spectaculaires. Au Lederer Park, on ne trouve pas de cascades, de belvédères ou de formations géologiques uniques. Pour les architectes-paysagistes, l'intérêt de ce projet résidait dans le fait de pouvoir amener les gens à apprécier le monde subtile de la flore et de la faune et à l'interpréter.

Tom Tudek Memorial Park

D'une superficie de près de 251 000 m², le Tom Tudek Memorial Park, situé à proximité du Pennsylvania State College, doit son existence d'une part à l'achat de terrain par la commune et d'autre part à une donation faite par la famille Tudek en mémoire de leur fils défunt. Ce terrain qui consistait surtout en terres arables découvertes, autour desquelles la banlieue continuait de croître, convenait très bien pour un parc en raison de son contexte régional, de sa situation dégagée, de sa topographie intéressante et de ses sols fertiles.

Vue l'étendue de ce parc suburbain, les installations pour les loisirs actifs ont pu être insérées dans le paysage qui, au cours de processus d'aménagement na-

munity to replace exotic understory, and more than 10 species of oaks have been added to the already extensive oak collection. The final layout of trails, meadow edges, and vegetative modifications were designed on site.

A nature park has been created with a low budget, and in the absence of spectacular natural features. There are no waterfalls, distant views, or unique geological formations. That people can be engaged in the appreciation for and interpretation of a subtle environment of plants and wildlife has been exciting to the landscape architects.

Tom Tudek Memorial Park

Tom Tudek Memorial Park, a 62 acre site near State College, was the result of a combined purchase and gift of land by the Tudek family as a memorial to their deceased son. Although composed primarily of open agricultural land surrounded by developing residential suburbs, the site offered excellent potentials for a park due to its regional context, distant views, varied topography, and rich soils.

The large size of this suburban park allowed for accommodation of active recreation within a landscape that will gradually be shaped into spaces defined by natural processes. A memorial site to Tom Tudek will occupy the highest position in the park, and serve as the primary vista point, overlooking the distant valley. The implementation of Tudek Park has begun, but many phases of work remain to be funded and accomplished.

Two vehicular access points limit circulation and parking to the edges of the park. Active recreation facilities are clustered in these sections of the park, and formal plantings of trees define these spaces. Multi-use fields allow use for baseball, softball, soccer, and football. Volleyball and basketball courts are adjacent to playgrounds. Picnic areas serve as a transition between active use areas and naturalized landscapes.

Conversions of agricultural fields to a wider diversity of vegetative covers on a minimal budget is a primary goal. While considerable expenses of landscape will re-



Sitzplatz entlang eines Pfades gegenüber der zentralen Wiese im Lederer-Park.

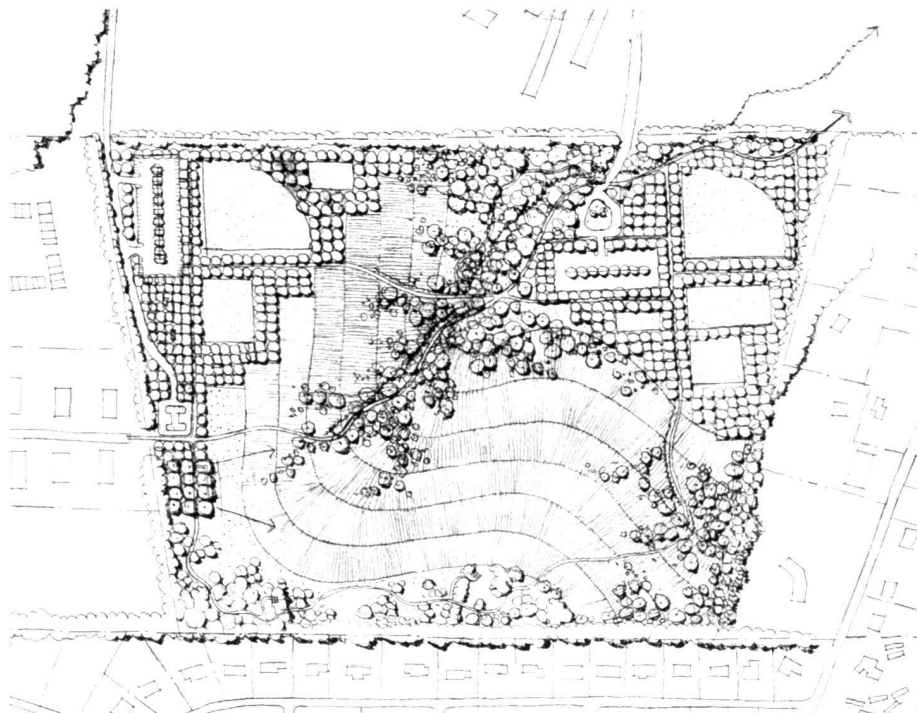
Niche à bancs au bord d'un sentier, en face de la prairie centrale du Lederer Park.

Sitting area along path facing main meadow in Lederer Park.

Verbindung von aktiver Erholungsnutzung in formalen Landschaftsteilen und passiver Nutzung in naturnahen Landschaftsteilen im Tom-Tudek-Memorial-Park.

Intégration à usage passif dans un paysage naturel d'une récréation active dans un paysage structuré (Tom Tudek Memorial Park).

Integration of active recreation in formal landscapes with passive uses in natural landscapes in Tom Tudek Memorial Park.



denken an ihren verstorbenen Sohn. Obwohl es sich bei diesem Standort in erster Linie um offenes Ackerland, umgeben von einer langsam wachsenden Vorstadt, handelte, eignet er sich aufgrund seines regionalen Kontextes, seiner Aussichtslage, seiner abwechslungsreichen Topographie und seiner fruchtbaren Böden ausgezeichnet für einen Park.

Die Größe dieses Vorstadtparks ermöglichte die Unterbringung von Anlagen zur aktiven Erholung innerhalb einer Landschaft, die Schritt für Schritt in durch natürliche Gestaltungsprozesse gegeneinander abgegrenzte Räume unterteilt werden wird. Am höchsten Punkt des Parkes soll eine Gedenkstätte für Tom Tudek errichtet werden, die gleichzeitig als wichtigster Aussichtspunkt über das in der Ferne sichtbare Tal «Nitteny Valley» gedacht ist. Zwar hat die Realisierung des Tudek-Parks schon begonnen, aber noch müssen die Mittel für mehrere ausstehende Arbeitsphasen gefunden werden.

Zwei Zufahrten sorgen dafür, dass sich Fahrzeugverkehr und Parkplätze auf den Rand des Parks beschränken. Auch Anlagen zur aktiven Erholung konzentrieren sich auf diesen Parkbereich, wo sie durch geometrische Baumpflanzungen abgegrenzt werden. Auf mehreren Mehrzweckplätzen kann Baseball, Softball, Fussball und Football gespielt werden; direkt daneben liegen die Volleyball- und Basketball-Spielfelder. Als Übergangszone zwischen Bereichen zur aktiven Nutzung und in einen Naturzustand zurückgeführten Landschaftsteilen dienen Picknickplätze. Eines der vorrangigen Ziele besteht darin, ehemalige Äcker mit geringstem finanziellem Aufwand in Gebiete mit einer vielfältigeren Vegetation umzuwandeln. Auch wenn weite Flächen in Form von Wiesen oder Rasen offen bleiben werden, sind andere für eine Aufforstung vorgesehen. Bereits haben Freiwillige eine Senke im Zentrum sowie den Rand des Parks mit Hunderten von anspruchslosen Bäumen bepflanzt, um die Voraussetzungen für

laurels, sera petit à petit structuré en espaces bien délimités. L'endroit le plus élevé du parc sert à la fois de monument commémoratif pour Tom Tudek et de point de vue vers la vallée «Nitteny Valley» dans le lointain. Les travaux en vue de la réalisation du parc ont commencé, mais pour plusieurs étapes ultérieures, il faut encore trouver les fonds nécessaires.

Les deux routes d'accès doivent reléguer la circulation et les parkings à la périphérie du parc. Plusieurs installations pour les loisirs actifs, séparées par des plantations géométriques, se concentrent également dans cette aire. Des places omnisports se prêtent au baseball (ou softball), football et rugby; à proximité immédiate, on trouve les terrains de volleyball et basketball. Des places de pique-nique marquent le passage entre les aires utilisées de manière active et les parties du paysage laissées à l'état naturel.

Un objectif prioritaire consiste à transformer, avec un minimum de frais, les anciens champs en zones de végétation diversifiée. De grandes surfaces seront conservées sous forme de prairies ou de pelouses, d'autres seront reboisées. Afin de créer les conditions susceptibles d'accélérer la succession, une équipe de bénévoles a déjà planté des centaines d'arbres peu exigeants dans une dépression au centre ainsi qu'à la lisière du parc. Avec cette manière de gérer la végétation, on vise à de meilleurs habitats pour les animaux sauvages, une moindre érosion et surtout un espace varié.

Le réseau des sentiers et des pistes cyclables aménagé sur le pourtour et à l'intérieur du parc relie les différents parkings et est raccordé au réseau routier régional. Le sentier qui mène sur la plus haute colline traverse le mémorial de Tom Tudek où des chênes encadrent la vue vers le lointain, alors que de gros blocs de roche calcaire ancrent les décors dans le sol. L'aménagement veut encourager une attitude plus respectueuse à l'égard du paysage.

main open as turf or meadow, other areas are planned for conversion to forest. A central swale and the park perimeter have been planted by volunteers with hundreds of bare root trees to create accelerated succession environments. Improved wildlife habitats, decreased soil erosion, and spatial variation are intended benefits of this vegetative management program.

A path system for pedestrians and bicycles has been implemented on the perimeter and interior, connecting internal park uses, as well as to a regional path network. A path crossing the highest knoll on the site intersects the Tom Tudek Memorial. Here oak trees frame the distant view as limestone markers anchor the scene to the earth. This space attempts to engage people in a thoughtful and dignified relationship with the landscape.

Eichenbestände im Tom-Tudek-Memorial-Park. Groupe de chênes blancs au Tom Tudek Memorial Park.

Existing White Oak trees in Tom Tudek Memorial Park.



eine beschleunigte Sukzession zu schaffen. Von diesem Vegetationsmanagement-Programm erwartet man sich Vorteile wie bessere Wildtierhabitate, geringere Bodenerosion und vor allem räumliche Abwechslung.

Am Rand ebenso wie im Innern des Parks wurde ein Wander- und Radwegsystem angelegt, das nicht nur die verschiedenen Parkbereiche miteinander verbindet, sondern auch an das regionale Wegnetz anschliesst. Ein über den höchsten Hügel führender Pfad durchschneidet die Tom-Tudek-Gedenkstätte. Hier umrahmen Eichen den Ausblick in die Ferne, während gewichtige Kalksteine die Szenerie im Boden verankern. Mit der Gestaltung dieses Orts wurde versucht, die Menschen für einen rücksichtsvollen, würdigen Umgang mit der Landschaft zu gewinnen.



Die Tom-Tudek-Gedenkstätte bildet einen formalen Raum am Weg um den Park.

Le monument commémoratif de Tom Tudek forme un espace aménagé au bord du chemin qui conduit autour du parc.

Tom Tudek Memorial site is a formal space along the park perimeter path.



Neu bepflanzte Senke innerhalb ehemaliger Äcker des Tom-Tudek-Memorial-Parks.

Une dépression repeuplée d'arbres dans les anciens champs du Tom Tudek Memorial Park.

Swale with new plantings within the former agricultural fields of Tom Tudek Memorial Park.