

Zeitschrift: Anthos : Zeitschrift für Landschaftsarchitektur = Une revue pour le paysage

Herausgeber: Bund Schweizer Landschaftsarchitekten und Landschaftsarchitektinnen

Band: 33 (1994)

Heft: 2: IFPRA-Europa-Kongress 1994 Bern : "Stadt - Natur - Zukunft" = Congrès IFPRA-Europe 1994 Berne : "Ville - Nature - Avenir" = IFPRA Europe Congress 1994 Berne : "City - Nature - Future"

Artikel: Natur und Kultur im öffentlichen Freiraum = Nature et culture en lieu public = Nature and culture in public open spaces

Autor: Stöckli, Peter Paul

DOI: <https://doi.org/10.5169/seals-137368>

Nutzungsbedingungen

Die ETH-Bibliothek ist die Anbieterin der digitalisierten Zeitschriften auf E-Periodica. Sie besitzt keine Urheberrechte an den Zeitschriften und ist nicht verantwortlich für deren Inhalte. Die Rechte liegen in der Regel bei den Herausgebern beziehungsweise den externen Rechteinhabern. Das Veröffentlichen von Bildern in Print- und Online-Publikationen sowie auf Social Media-Kanälen oder Webseiten ist nur mit vorheriger Genehmigung der Rechteinhaber erlaubt. [Mehr erfahren](#)

Conditions d'utilisation

L'ETH Library est le fournisseur des revues numérisées. Elle ne détient aucun droit d'auteur sur les revues et n'est pas responsable de leur contenu. En règle générale, les droits sont détenus par les éditeurs ou les détenteurs de droits externes. La reproduction d'images dans des publications imprimées ou en ligne ainsi que sur des canaux de médias sociaux ou des sites web n'est autorisée qu'avec l'accord préalable des détenteurs des droits. [En savoir plus](#)

Terms of use

The ETH Library is the provider of the digitised journals. It does not own any copyrights to the journals and is not responsible for their content. The rights usually lie with the publishers or the external rights holders. Publishing images in print and online publications, as well as on social media channels or websites, is only permitted with the prior consent of the rights holders. [Find out more](#)

Download PDF: 17.04.2026

ETH-Bibliothek Zürich, E-Periodica, <https://www.e-periodica.ch>

Natur und Kultur im öffentlichen Freiraum

Untersuchungsaspekte und
Entwicklungstendenzen am Beispiel des
Schosshaldenfriedhofes der Stadt Bern

Peter Paul Stöckli, Landschaftsarchitekt
BSLA, Büro Stöckli, Kienast und
Koeppel, Landschaftsarchitekten,
Wettingen

Nature et culture en lieu public

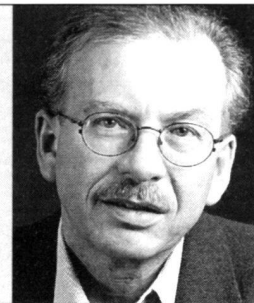
Etude et tendances évolutives à l'exem-
ple du cimetière de la Schosshalde en
ville de Berne

Peter Paul Stöckli, architecte-paysagiste
FSAP, Büro Stöckli, Kienast und
Koeppel, Landschaftsarchitekten,
Wettingen

Nature and culture in public open spaces

Study aspects and development tenden-
cies taking the example of Schosshalden
Cemetery in the city of Berne

Peter Paul Stöckli, landscape architect
BSLA, Büro Stöckli, Kienast und
Koeppel, Landschaftsarchitekten,
Wettingen



Anlass und Auftrag

Die drei öffentlichen Friedhöfe der Stadt Bern wurden 1991 mit der Stadtgärtnerei zusammengelegt. Im Sinne eines Pilotprojektes sollten aus der Untersuchung von Freiraum- und Biotopstruktur sowie dem Grabstellenbedarf Richtlinien und Vorschläge für die zukünftige Entwicklung der Friedhöfe abgeleitet und eine Untersuchungs- und Planungsmethodik entwickelt werden.

Die Arbeit wurde eröffnet mit der Materialsammlung und der Einarbeitung in die Daten und die Geschichte des Friedhofes. Die Vermessung und Kartierung des Friedhofes im Massstab 1:500 erfolgte in gemeinsamer Arbeit durch Vermessungsingenieur und Landschaftsarchitekten. Die Ergebnisse der Vegetationsaufnahme wurden – bezogen auf definierte und nummerierte Teilbereiche – mittels PC auf Erfassungsblättern verarbeitet.

Analyse der Freiraumstruktur

Die Analyse der Freiraumstruktur zeigt zwei in ihrer Gestaltung völlig unterschiedliche Friedhofteile. Der alte Teil beeindruckt durch sein klares, gut erhaltenes orthogonales Grundmuster, welches durch die wegbegleitenden Alleen verstärkt wird. Leider sind die Binnenräume der Grabbezirke durch zahlreiche Einzelgehölze völlig verunklart. Bei den Alleen fehlen sowohl Einzelbäume wie ganze Reihen.

Der neue Friedhofteil entspricht dem Typus des modernen landschaftlichen Gartens der fünfziger Jahre dieses Jahrhunderts. Er wurde durch Rodung aus einem Wald herausgearbeitet; belassene Bäume und Neupflanzungen ergänzen sich harmonisch. Die dem Relief vorzüglich angepasste Wegeführung und die subtile Terrassierung des Geländes mit handwerklich gesetzten Sandsteinmauern haben sich gut erhalten. Gewichtigstes Problem ist auch hier die Verunklärung der Räume.

Situation initiale et mandat

Les trois cimetières publics de la ville de Berne furent rattachés au Service des parcs et promenades en 1991. Dans le cadre d'un projet-pilote, on les étudia sous l'angle de la topographie et des biotopes et de la place requise par les tombes en vue, d'une part, de dégager des lignes de force et des propositions d'extension des cimetières et, d'autre part, d'élaborer une méthodologie d'étude et d'aménagement.

Le projet repose sur l'étude des documents à disposition et la familiarisation avec les données et la genèse du cimetière. Le relevé topographique et l'établissement d'une carte du cimetière à l'échelle 1:500 fut le fruit d'une collaboration étroite entre géomètres et architectes-paysagistes. Les résultats du relevé de la végétation furent traités par ordinateur et convertis en fiches, numérotées et définies partie par partie.

Analyse de la structure des lieux

L'analyse du cimetière révèle deux parties structurelles totalement différentes. La première, ancienne, impressionne par la pureté et l'excellente conservation du plan de base orthogonal, que soulignent les allées bordant les chemins. Malheureusement, les aires tombales sont complètement masquées par d'innombrables buissons. Quant aux allées, les arbres y font défaut, aussi bien isolément qu'en rangées.

La partie récente du cimetière correspond au type du jardin paysager moderne des années 1950. Il fallut défricher toute une forêt pour la créer; les arbres sauvegardés et les plantations nouvelles se complètent en toute harmonie. Les chemins, parfaitement adaptés au relief du terrain, et les subtiles terrasses avec leurs murs de mollasse érigés artisanalement sont bien conservés. Ici aussi, le principal problème se révèle être la non-transparence des

The cause and the assignment

The three public cemeteries belonging to the city of Berne were amalgamated with the city nursery garden in 1991. From a study of the structure of open spaces and biotopes, as well as the requirement for graves, the objective is, in the sense of a pilot project, to derive guidelines and proposals for the future development of the cemeteries and develop a methodology of study and planning.

Work began with the collection of material and familiarisation with the dates and history of the cemetery. Surveying and mapping of the cemetery to a scale of 1:500 took place as a joint assignment by the surveyors and landscape architects. The results of the vegetation survey, based on defined and numbered part sectors, were processed on record sheets using a PC.

Analysis of the open space structure

Analysis of the open space structure shows two parts of the cemetery completely different in their design. The old part is impressive because of its clear, well-preserved orthogonal basic pattern, which is emphasised by the avenues of trees along the paths. Unfortunately, the inner areas of the grave sectors have been made completely unclear through the planting of numerous individual trees and shrubs. In the case of the avenues, both individual trees and whole rows of trees are missing.

The new part of the cemetery is in keeping with the type of the modern landscape garden of the fifties of this century. It was created by clearing a forest; trees left in position and new plantings complement one another harmoniously. The path layout, which has been superbly adapted to fit in with the relief of the grounds and the subtle terracing of the terrain with craftsman-constructed sandstone walls have survived well. The most important prob-

Aussichtsplätze, Räume und Sichten werden nicht mehr als solche wahrgenommen, weil sie völlig zugewachsen oder entgegen der konzeptionellen Absicht mit Gräbern belegt worden sind.

Nach der Gartenarchitektur des Friedhofes wurde anhand der quantitativen Erfassung und der qualitativen Beschreibung auch die Pflanzung, das heisst die gärtnerische Vegetation, hinsichtlich ihrer Zusammensetzung und Funktion kritisch analysiert. Alte und im Laufe der Jahrzehnte gewachsene Friedhöfe sind auch wichtige Lebensstätten für Tiere und Pflanzen im besiedelten Bereich. Deshalb wurde der Untersuchung der spontanen Vegetation grosse Aufmerksamkeit geschenkt. Zusammenfassend ergab diese Untersuchung, dass auf den 16,8 ha des Schosshaldenfriedhofes 141 – nicht gärtnerische – Pflanzenarten gezählt wurden, darunter drei geschützte oder Rote-Liste-Arten.

Im Zuge der ornithologischen Untersuchung wurden insgesamt 37 Vogelarten auf dem Friedhofareal festgestellt. Die Vogelwelt zeigt eine relativ hohe Arten- und Revierdichte, die im städtischen Bereich der Agglomeration Bern wahrscheinlich ihresgleichen sucht. Bei den Heuschrecken wurden vier Arten mit unterschiedlicher, teilweise untypisch niedriger

espaces. Points de vue, espaces et échappées ne peuvent plus être appréhendés en tant que tels, étant soit complètement envahis par la végétation soit flanqués de tombes disposées sans plan préalable aucun.

Une fois la configuration du cimetière établie, on se livra également, sur la base de la saisie quantitative et de la description qualitative, à une analyse critique de la végétation horticole du point de vue de sa composition et de sa fonction. Les anciens cimetières nés au cours des décennies s'avèrent être d'importants espaces vitaux pour les espèces animales et végétales résidant en zone habitée. C'est pourquoi on porta une grande attention à l'analyse de la végétation spontanée. On peut résumer cette étude comme suit: sur les 16,8 ha du cimetière de la Schosshalde, on dénombra 141 espèces végétales non-horticoles, dont trois protégées ou de type «liste rouge».

L'étude ornithologique révéla 37 types d'oiseaux sur l'aire du cimetière. Le monde des oiseaux jouit d'une densité relativement élevée en espèces et en aires, révélant par là-même sa probable recherche de semblables en zone urbaine de la ville de Berne. On distingua quatre types de sauterelles, inégalement répartis et parfois en faible densité précisément là où

lem here is also that the open spaces have been made unclear. Viewing points, open spaces and vistas are no longer perceived as such because they have become completely overgrown or have been occupied by graves contrary to the design intention.

After the garden architecture of the cemetery, the planting, i.e. the garden vegetation grown, was also critically analysed with respect to its composition and function on the basis of the record of the quantity and the description of the quality. Old cemeteries which have grown in the course of decades are also important habitats for animals and plants in built-up areas. Great attention was therefore paid to the study of the spontaneous vegetation. To sum up, this study showed that in the 16.8 ha of Schosshalde Cemetery, 141 species of plant were counted which had not been planted by gardeners, including three protected or red-list varieties.

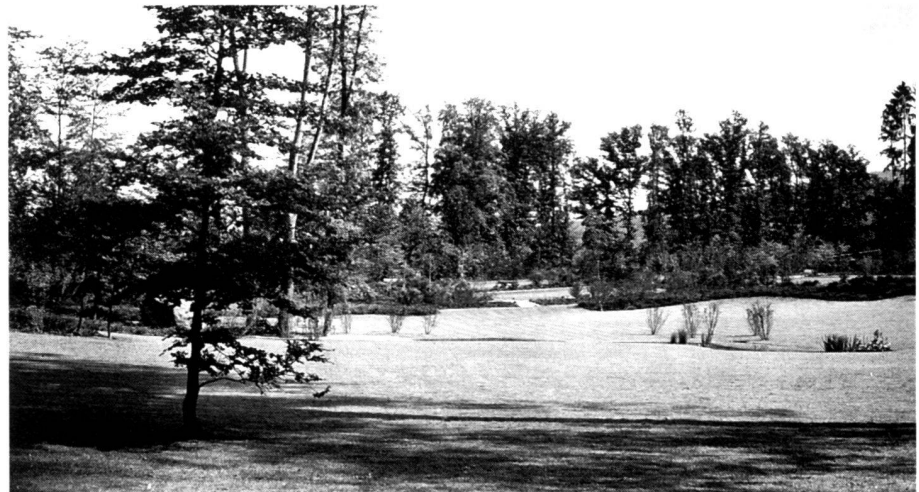
In the course of the ornithological study, a total of 37 species of birds was recorded in the cemetery grounds. The bird world shows a relatively high density of species and territories for which there is probably nothing comparable in the urban area of the agglomeration Berne. In the case of grasshoppers, four species were found

Aufnahme aus den fünfziger Jahren: Blick auf die sogenannte Parkwiese, eine freizuhalten Grünfläche mit Wasserbecken. Die in den sechziger Jahren erstellten Sargreihengräber wurden aufgehoben.

Foto: Archiv Stadtgärtnerei

Vue aérienne des années 50: Vue sur la prairie, un espace vert et son bassin à conserver. Les rangées de tombes érigées dans les années 60 ont été supprimées.

Photo dating from the fifties: view of the park meadow, an area of green open space with pool. The graves arranged in rows for coffin burials in the sixties have been removed.



Luftaufnahme 1991: Der durch die Alleen klar strukturierte alte Friedhofsteil aus den Jahren 1878 bis 1935 wurde in den fünfziger Jahren von Landschaftsarchitekt Franz Vogel sen. im Stil des modernen landschaftlichen Gartens erweitert.

Foto: M. Perrinjaquet, Photogrammetrie und Vermessungen, Bern

Vue aérienne de 1991: L'ancienne partie du cimetière clairement structurée par les allées et datant des années 1878-1935 a été agrandie dans les années 50 par l'architecte-paysagiste Franz Vogel sen. dans le style du jardin paysager moderne.

Aerial photo from 1991: The old part of the cemetery from 1878-1935, clearly structured by its avenues, was extended in the style of a modern landscape garden by landscape architect Franz Vogel sen.



Extensive Pflege ermöglicht spontane Vegetationsentwicklung. Foto: B. Stöckli

L'entretien extensif permet un développement spontané de la végétation.

Extensive care allows the development of spontaneous vegetation.



Verbreitung auf potentiellen Lebensräumen festgestellt. Die Suche nach Mauer- und Zauneidechsen an den wenigen geeigneten Standorten verlief ergebnislos. In keinem der Gebäude des Friedhofes Schosshalden konnten Fledermäuse oder Spuren von solchen nachgewiesen werden. Jagende Fledermäuse konnten jedoch mittels bioakustischer Methoden im erhöhten Südteil und im neuen Ostteil in mehreren Fällen festgestellt werden.

Massnahmen

Ausgehend von der Aufnahme und Analyse des gesamten natürlichen und kulturellen Bestandes und seiner Struktur wurden Gestaltungs-, Pflege- und Nutzungsvorschläge entwickelt. Diese basieren auf den Empfehlungen aller Bearbeiter. Sie umfassen gartenarchitektonische beziehungsweise gartendenkmalpflegerische Massnahmen, ökologisch begründete pflegetechnische Massnahmen sowie Massnahmen der Bestattungsplanung. Durch die Verwirklichung der vorgeschlagenen Massnahmen wird ein Idealzustand angestrebt, in welchem Bestattung, Naturschutz und Gartenarchitektur in harmo-

on les aurait attendus en plus forte concentration. On chercha en vain des lézards des murs et des haies aux rares endroits appropriés. Aucun des bâtiments du cimetière de la Schosshalde ne put fournir de traces de chauve-souris ou d'autres espèces semblables. On put toutefois repérer à plusieurs reprises des chauve-souris de chasse par le biais de méthodes bioacoustiques dans la partie surélevée au sud ainsi que dans la nouvelle partie située à l'est.

Mesures

Sur la base de la photographie et de l'analyse des caractères naturels et culturels existants, de leur structure ainsi que de recommandations de toutes les personnes en charge de l'étude, on élaborera des propositions d'aménagement, d'entretien et d'utilisation de trois types: mesures architectoniques, c'est-à-dire relatives à l'entretien des monuments, mesures touchant au mode d'entretien écologique et mesures portant sur l'aménagement de l'inhumation. La réalisation de ces mesures vise un état idéal dans lequel fusionnent à la perfection inhumation,

with differing, in part atypically low distribution in potential habitats. The search for wall and fence lizards in the few suitable locations remained inconclusive. Bats or traces of such were not found in any of the buildings in Schosshalde Cemetery. However, bats flying on the hunt were located in the higher southern section and in the new eastern part in several cases using bioacoustic methods.

Measures

Starting out from the record and analysis of the whole natural and cultivated stock and its structure, design, care and utilisation proposals were developed. These are based on the recommendations of all involved. They include garden architectural and garden monument care measures, ecologically well-founded care technique measures, as well as measures for planning burials. By means of the implementation of the proposed measures, it is intended to achieve an ideal state in which burial, nature conservation and garden architecture are amalgamated with one another in a harmonious manner in the sense of a synthesis of the arts.

Nicht belegte Grabfelder und Böschungen werden extensiv gepflegt (geringe Schnitthäufigkeit, später Schnittbeginn, zeitliche Staffelung des Schnittzeitpunktes). Foto: B. Stöckli

Espaces non occupés et broussailles sont soumis à un entretien extensif (fréquence de coupe peu élevée, début des coupes retardé, échelonnement temporel des coupes).

Unoccupied grave sectors and embankments are given extensive care (low cutting frequency, later cutting begin, staggered timing for cutting).



nischer Weise im Sinne eines Gesamtkunstwerkes miteinander verschmolzen sind.

Schlussfolgerungen

- Grabstellen und Grabfelder benötigen für ihre Wirkungsentfaltung einen besonderen Raum, der auf Friedhöfen in unserem engeren Kulturraum überwiegend von der Vegetation bestimmt wird. Deshalb ist dem Schutz und der Pflege ursprünglicher pflanzlicher Strukturen grössere Bedeutung beizumessen. Viele alte, traditionelle Pflanzen und Gartenarchitekturelemente besitzen ihre eigene Symbolkraft und Ausstrahlung, die es zu erhalten gilt.

- Der heutige Friedhof wird immer mehr zum Refugium wildwachsender und bedrohter Arten. Die ökologische Funktion darf deshalb als eine erfreuliche Nebenwirkung der Friedhofnutzung betrachtet werden. Wildwachsende Pflanzen können an diesem Ort auch zu Gestaltungselementen werden, da von der spontanen Vegetation sinnbildhaft versöhnliche Assoziationen ausgehen können. Gleiches gilt auch von der Fauna.

- Für viele Besucher besitzen Friedhöfe eine eigene Freiraumqualität, die andere Grünanlagen nicht aufweisen. Hier sind der ungestörte Naturgenuss, der besinnliche Spaziergang und die leise Kommunikation möglich, hier ist der Besucher dem Alltag mit seiner Hektik entrückt.

Gestaltung, Pflege und Entwicklung von Friedhöfen müssen den besonderen Qualitäten und Ansprüchen dieses Ortes Rechnung tragen. Sie müssen sich an der Hauptfunktion als Ort der Bestattung und Trauerbewältigung orientieren und dabei aber stets die immer bedeutungsvoller werdenden Nebenfunktionen der Kulturpflege, des Naturschutzes und der Erholung aufmerksam mit- und weiterentwickeln.

Links: Fördern von Nistmöglichkeiten, z. B. Baumhöhlen.

Rechts: Alleen aus Linde, Ahorn, Kastanie oder Platane begleiten das Hauptwegnetz im alten Friedhofteil.

Fotos: S. Bollinger-Kobelt



protection de la nature et architecture paysagiste, au sens d'une œuvre d'art accomplie.

Conclusion

- Pour produire leur effet, les lieux de sépulture requièrent un espace spécifique où, selon notre étroite aire de civilisation, la végétation est prédominante. C'est pourquoi il faut attacher une importance toute particulière à la protection et à l'entretien des structures végétales originelles. De nombreuses espèces végétales et éléments paysagistes traditionnels possèdent leur propre force symbolique et un rayonnement qu'il s'agit de conserver.

- L'actuel cimetière devient de plus en plus le refuge d'espèces sauvages et menacées. Il faut donc considérer la fonction écologique comme un effet secondaire jouissant de l'usage du cimetière. Là aussi, les plantes sauvages peuvent devenir des éléments d'aménagement, la végétation spontanée étant à même de faire jaillir symboliquement des associations conciliantes. Il en va de soi pour la faune.

- Pour de nombreux visiteurs, les cimetières possèdent leur propre caractéristique d'espace libre, unique en son genre. Ici, il est possible de jouir d'une nature intacte, de se promener en état de profonde méditation et de communiquer à voix basse; ici, le visiteur se voit coupé du quotidien et de sa frénésie.

Aménager, entretenir et développer les cimetières: toutes ces activités doivent tenir compte des caractéristiques et des exigences d'un tel endroit. Elles doivent s'orienter vers la fonction première du cimetière en tant que lieu d'ensevelissement et de deuil mais, parallèlement, aussi prêter garde à ces fonctions secondaires grandissantes que sont l'entretien de la culture, la protection de la nature et le ressourcement, tout en continuant à les développer.

A gauche: Encouragement des possibilités de nidification, par ex. troncs creux.

A droite: Les allées de tilleuls, d'érables, de marronniers ou de platanes accompagnent les multiples chemins de l'ancienne partie du cimetière.



Conclusions

- Graves and grave fields require a special area to develop their effect which in cemeteries in our more crowded cultural area is for the most part determined by the vegetation. Therefore, greater attention has to be paid to the protection and care of original plant structures. Many old, traditional plants and garden architecture elements have a symbolic power and influence of their own which it is intended to preserve.

- Today's cemetery is ever increasingly becoming a place of refuge for threatened plant species growing wild. The ecological function may thus be regarded as an encouraging side effect of cemetery utilisation. Plants growing wild can also become design elements in such a place as conciliatory associations can emanate symbolically from the spontaneous vegetation. The same is also true of the fauna.

- For many visitors, cemeteries have an open space quality of their own which other green spaces do not possess. The undisturbed enjoyment of nature, a contemplative stroll and quiet communication are possible here. Here the visitor is far removed from everyday with all its hectic.

The design, care and development of cemeteries must take account of the special conditions and requirements of this place. They must orientate themselves towards the main function as a place of burial and coping with sorrow while at the same time attentively helping co-develop and further develop the constantly ever more significant side-functions of cultural care, nature conservation and recreation.

Left: Promotion of nesting possibilities, e.g. hollows in trees.

Right: Avenues made up of limes, maples, chestnuts or plane trees line the main network of paths in the old part of the cemetery.