

Zeitschrift: Anthos : Zeitschrift für Landschaftsarchitektur = Une revue pour le paysage

Herausgeber: Bund Schweizer Landschaftsarchitekten und Landschaftsarchitektinnen

Band: 30 (1991)

Heft: 2: Paysage romand : confluence d'influences = Westschweizer Landschaft : ineinanderfliessende Einflüsse = Paysage romand : merging influences

Artikel: Vers un parc récréatif entre ville et campagne = Projekt eines Freizeitparks zwischen Stadt und Land = Towards a recreational park between the town and country

Autor: Borgeaud, Jean-Jacques

DOI: <https://doi.org/10.5169/seals-136816>

Nutzungsbedingungen

Die ETH-Bibliothek ist die Anbieterin der digitalisierten Zeitschriften auf E-Periodica. Sie besitzt keine Urheberrechte an den Zeitschriften und ist nicht verantwortlich für deren Inhalte. Die Rechte liegen in der Regel bei den Herausgebern beziehungsweise den externen Rechteinhabern. Das Veröffentlichen von Bildern in Print- und Online-Publikationen sowie auf Social Media-Kanälen oder Webseiten ist nur mit vorheriger Genehmigung der Rechteinhaber erlaubt. [Mehr erfahren](#)

Conditions d'utilisation

L'ETH Library est le fournisseur des revues numérisées. Elle ne détient aucun droit d'auteur sur les revues et n'est pas responsable de leur contenu. En règle générale, les droits sont détenus par les éditeurs ou les détenteurs de droits externes. La reproduction d'images dans des publications imprimées ou en ligne ainsi que sur des canaux de médias sociaux ou des sites web n'est autorisée qu'avec l'accord préalable des détenteurs des droits. [En savoir plus](#)

Terms of use

The ETH Library is the provider of the digitised journals. It does not own any copyrights to the journals and is not responsible for their content. The rights usually lie with the publishers or the external rights holders. Publishing images in print and online publications, as well as on social media channels or websites, is only permitted with the prior consent of the rights holders. [Find out more](#)

Download PDF: 04.04.2026

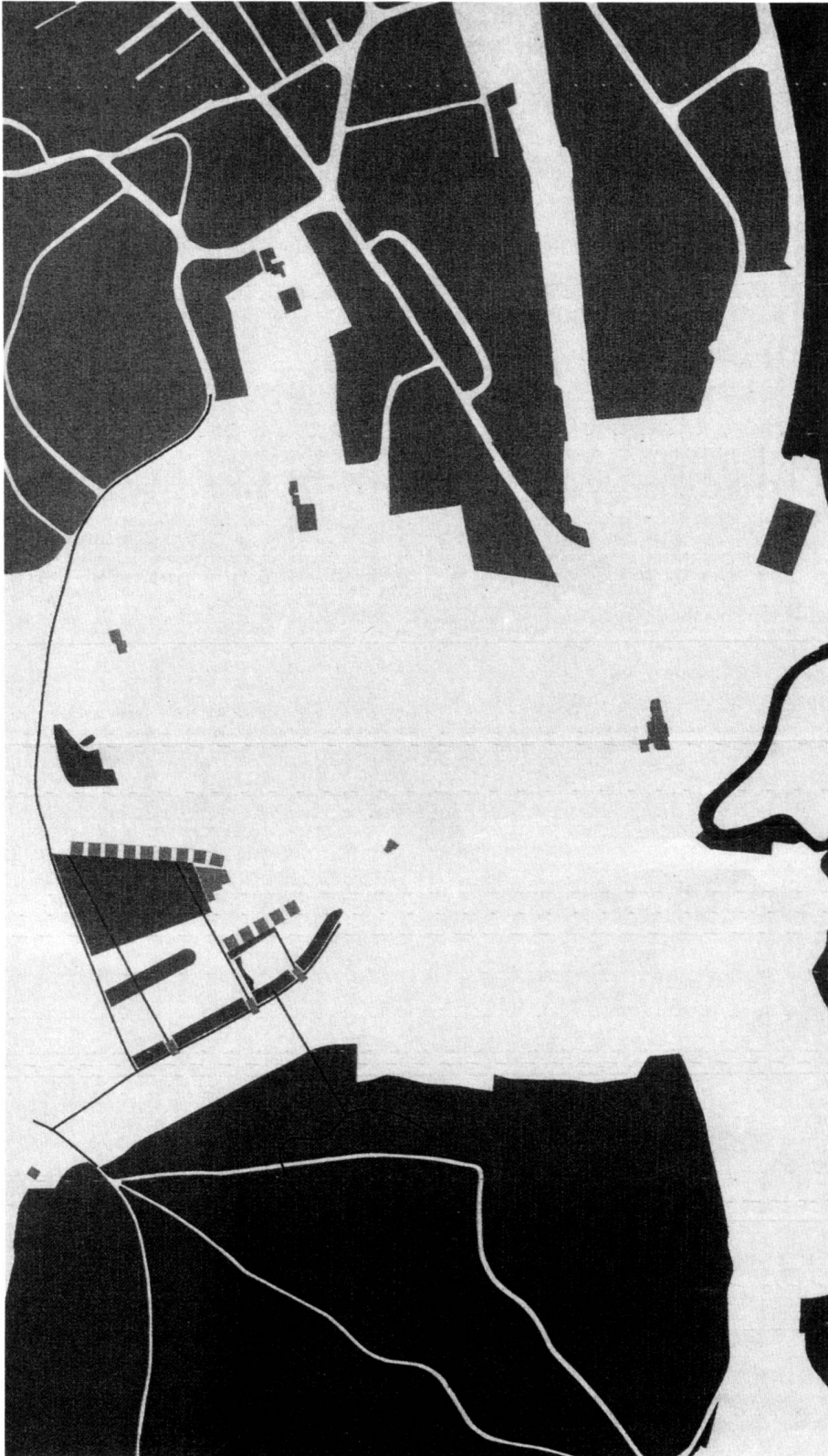
ETH-Bibliothek Zürich, E-Periodica, <https://www.e-periodica.ch>

Vers un parc récréatif entre ville et campagne

Sus la Plannaz, Bussigny

Jean-Jacques Borgeaud,
architecte-paysagiste FSAP/DPLG,
Lausanne
Collaborateurs: Alain Etienne et
Emmanuelle Bonnemaïson

Plan de parti / Lösungsvorschlag / Plan of the option.



En 1989, la commune de Bussigny-près-Lausanne nous mandate pour une étude de faisabilité d'un parc récréatif sur une parcelle qu'elle venait d'acquérir. Cette étude pose les bases conceptuelles à une démarche de projet et de réalisation par étapes. Elle sert de base à l'affectation de cette parcelle en zone de sport et détente. Respectant les prérogatives de la municipalité, nous ne présenterons dans cet article que la démarche et les enjeux qui ont guidé l'étude de faisabilité.

La commune de Bussigny, en contact avec des communes à vocation prioritaire agricole fait partie de l'agglomération lausannoise. En amont de l'étude de faisabilité, seules ont été exprimées les volontés de développer un lieu à vocation récréative pour tous les habitants: les équipements envisagés au cours de l'étude serviront les qualités du site, réciproquement le site aménagé mettra en situation les équipements.

La démarche est articulée en trois phases: mise en évidence des forces et potentialités du site par l'analyse sensible, définition des objectifs projectuels, définition du concept.

Analyse sensible

Au-delà d'une approche strictement fonctionnelle, cette première phase révèle le site dans son épaisseur, réécrit sa constitution en un va-et-vient entre intérieur et extérieur, et tend à imaginer comment déjà transformer les contraintes en potentiels.

Ce site en dôme sur une avancée de plateau dans la vallée de la Venoge a été occupé ces dernières années par différentes entreprises qui l'ont modelé: plan légèrement incliné d'une surface de dépôt, excavations, remblais, implantation de bassins de décantation, de silos, fossés... Il en résulte une microtopographie artificielle et complexe. Les chances à saisir se révèlent: sur l'horizon du plan incliné viennent se poser les Alpes; en ligne de crête, le paysage bascule vers Bussigny; un des trous constitue un espace abstrait du lieu, cratère ouvert sur le ciel; les talus importants de l'autre trou s'ouvrent sur la campagne rurale en cadrant une colline proche; un remblai signifie à lui seul la

Projekt eines Freizeitparks zwischen Stadt und Land

Sus la Plannaz, Bussigny

Jean-Jacques Borgeaud,
Landschaftsarchitekt BSLA/DPLG,
Lausanne
Mitarbeiter: Alain Etienne und
Emmanuelle Bonnemaïson

1989 beauftragte uns die Gemeinde Bussigny-près-Lausanne mit einer Durchführbarkeitsstudie zu einem Freizeitpark auf einer kürzlich von ihr erworbenen Parzelle. Diese Studie liefert nicht nur die konzeptionellen Voraussetzungen für den Ablauf des Projekts und dessen etappenweisen Realisierung, sondern sie dient auch als Grundlage für die Einzonung dieser Parzelle als Sport- und Erholungsraum. Wir beschränken uns im vorliegenden Artikel auf die Darstellung unserer Vorgehensweise.

Die Gemeinde Bussigny, an die eher landwirtschaftlich ausgerichtete Gemeinden angrenzen, gehört zur Agglomeration Lausanne. Im Vorfeld der Durchführbarkeitsstudie wurde lediglich der Wunsch geäußert, einen Freizeitpark für alle Einwohner zu schaffen: Die im Laufe der Studie in Betracht gezogenen Anlagen sollten die Beschaffenheit des Geländes nutzen und das fertig gestaltete Gelände wiederum den passenden Rahmen für diese Anlagen bilden.

Die Beschreibung unserer Vorgehensweise unterteilt sich in drei Phasen: Verdeutlichung der Stärken und Möglichkeiten des Geländes durch eine sensible Analyse, Definition der Projektziele und Bestimmung des Konzepts.

Analyse

Indem diese erste Phase über eine rein funktionelle Annäherung hinausgeht, legt sie das Gelände in allen seinen Schichten frei, vollzieht seinen Aufbau in einer Wechselbeziehung zwischen Drinnen und Draußen nach und zielt darauf ab, aufzuzeigen, wie man Sachzwänge in Möglichkeiten verwandeln könnte.

Das kuppenförmige Gelände auf dem Vorsprung eines Hochplateaus im Tal der Venoge wurde in den letzten Jahren von mehreren Unternehmen genutzt bzw. geformt. So entstanden die leicht abfallende Ebene einer Deponie, Abgrabungen, Aufschüttungen, Absetzbecken und Silos, Gräben usw. – mit anderen Worten, eine künstliche und komplexe Mikrotopographie. So zeichnen sich verschiedene Möglichkeiten ab, die darauf warten, genutzt zu werden: Über dem Horizont der abfallenden Ebene erheben sich die Alpen; entlang des Kamms fällt das Gelände gegen Bussigny ab; eine der Gruben

Towards a recreational park between the town and country

Sus la Plannaz, Bussigny

Jean-Jacques Borgeaud,
landscape architect FSAP/DPLG,
Lausanne
Contributors: Alain Etienne and
Emmanuelle Bonnemaïson

In 1989, the town council of Bussigny-près-Lausanne commissioned us to prepare a feasibility study for a recreational park on a site which it had just acquired. This study sets out the conceptual bases for an approach to the project and its realisation by stages. It serves as the basis for the assignment of this plot as a zone for sport and relaxation. Out of respect for the Municipality's prerogatives, we are only presenting the approach and the stakes which guided the feasibility study.

The Bussigny municipal council, in contact with councils with a primarily agricultural responsibility, forms part of the Lausanne agglomeration. Prior to the feasibility study, the only wishes expressed had been to develop a site intended as a place of recreation for all the inhabitants: the facilities considered in the course of the study will suit the qualities of the site, on the other hand, the site when developed will allow the facilities to be used to advantage.

The approach has been set out in three phases: bringing the site's strengths and potentialities to the fore by a sensitive analysis, definition of the project objectives, definition of the concept.

Sensitive analysis

Beyond a strictly functional approach, this first phase shows the site in depth, rewrites its composition as a reciprocal movement between the interior and exterior, and tends to imagine how to already transform the constraints into potentials.

This domed site on a projection from the plateau into the valley of the Venoge has been occupied by various undertakings over the past years who have made their mark on it: a slightly inclined plane of a surface of deposits, excavations, backfill, a precipitation tanks installation, silos, ditches... the result is an artificial and complex microtopography. The chances to be taken reveal themselves: on the horizon of the inclined plane are the Alps; at the watershed, the landscape dips down towards Bussigny; one of the holes constitutes an open space isolated from the place, a crater open to the sky; large embankments from the other hole open onto the rural countryside, while fitting in with a nearby hill; an embankment itself marks



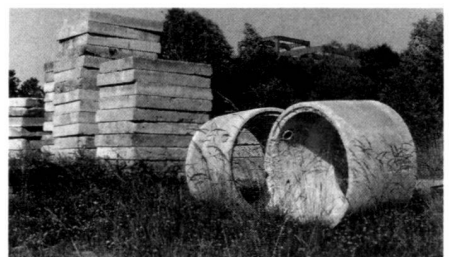
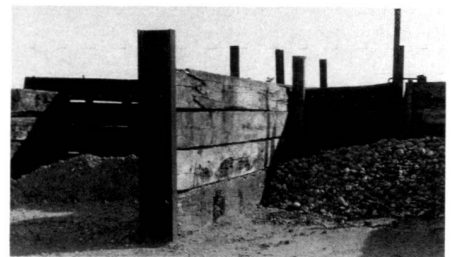
Du site, le paysage bascule sur Bussigny et le bassin lémanique.
Photos: J. J. Borgeaud

Von Sus la Plannaz aus senkt sich die Landschaft gegen Bussigny und das Genferseebecken.

The site, the landscape dropping towards Bussigny and the Lake Geneva basin.



Dans les champs, entre site et forêt.
In den Feldern, zwischen Gelände und Wald.
In the meadows between the site and the forest.



position dominante du site, belvédère d'où la vue couvre le paysage du Jura aux Alpes. Le terrain bouleversé, puis abandonné est reconquis par une végétation colonisatrice riche. Parmi les friches arborées ou herbacées, des restes de constructions diverses.

A ce stade, le site vibre de toutes ses forces, son caractère a été reconnu.

Objectifs projectuels

Le lieu induit déjà le projet créatif. L'aménagement intègre les violences du paysage: topographie de l'ordre du génie civil dans une campagne douce, présences industrielles sous forme de massifs de béton, gravats, rapports entre délaissés de nature pionnière et nature cultivée des champs. Cet apaisement des violences passe par un travail plastique, matières, formes, couleurs, de détournement (détournement de fonctions et associations nouvelles), de mise en scène, qui rendent le lieu intelligible. Des interventions minimalistes sont à définir qui feront basculer la perception du site brut: depuis la simple réutilisation de certains espaces jusqu'à un travail plus structurant jouant de la topographie existante. Que Sus la Plannaz devienne un lieu serein, porteur de valeurs positives et support à la projection d'une imagination contemporaine.

L'enjeu ville-campagne

Le parc, implanté sur une éminence, de même que le noyau du village est implanté sur une autre des éminences de ce coteau de la Venoge est vu depuis Bussigny. Il est au milieu des champs, entre un massif forestier et les marges actuelles pavillonnaires de la commune. L'hypothèse d'une urbanisation colonisant la combe entre la partie urbanisée et le parc est prise en compte. Le parc deviendrait, en plus de son implantation stratégique, surface d'appui de l'urbanisation et zone de transition entre urbain, campagne et forêt. La forêt s'étire vers l'urbain en un feuilleté de haies et surfaces boisées parallèles à la lisière; les champs ou surfaces ouvertes glissent entre ces fronts; des traversantes à caractère urbain passent à travers ces fronts et ces champs. Le parti organise le site en marquant lisiblement le passage de l'urbain à la campagne ou à la forêt. L'aménagement se décline en un vocabulaire lié à la forêt – haies vives, essences indigènes, fossés, prairies –, en un vocabulaire lié à l'urbain – mails, essences plus horticoles, surfaces minérales, réseaux... La limite parcellaire est lieu de rencontre, d'interpénétration entre extérieur et intérieur.

Conclusions

L'acte d'aménager ce site de Sus la Plannaz en parc récréatif porte le lieu actuel vers un nouvel état saisi comme une nouvelle couche de sa sédimentation constitutive.

L'image du parc mettra en scène les transformations et l'utilisation contemporaine du paysage.

Le parc organisé par rapport à son environnement deviendra lui-même organisateur de son environnement.

stellt einen abstrakten Raum innerhalb des zukünftigen Parks dar, einen zum Himmel hin offenen Krater; die hohen Böschungen der anderen Grube rahmen einen nahen Hügel ein, wodurch sie den Blick auf die ländliche Umgebung freigeben; eine Aufschüttung markiert an sich schon die dominierende Position der Parzelle, ein Aussichtspunkt, von dem aus sich die Landschaft vom Jura bis zu den Alpen überblicken lässt. Das zuerst aufgewühlte und dann aufgegebene Gelände wurde von einer Pioniervegetation zurückerobert. Auf dem mit Sträuchern und Bäumen bestandenen Brachland finden sich Überreste verschiedener Bauten.

Projektziele

Der Ort induziert geradezu das schöpferische Projekt. Die Gestaltung bezieht die Brutalität der Umgebung mit ein: Tiefbau-Topographie in einer eigentlich sanften Landschaft, industrielle Präsenz in Form von Betonsockeln und Bauschutt, Beziehungen zwischen Überbleibseln der Pionier-Natur und der kultivierten Natur der Felder. Besänftigt wird diese Brutalität durch eine plastische Bearbeitung der Materialien, Formen und Farben, durch die Verlagerung von Funktionen und neue Assoziationen, durch eine Neuinszenierung, die zusammen den Ort erst verständlich machen. Minimalistische Eingriffe sind zu definieren, welche die Wahrnehmung des rohen Geländes völlig verändern. Von der einfachen Wiederverwendung bestimmter Räume bis hin zur stärker strukturierenden Arbeit unter Ausnutzung der bestehenden Topographie. Sus la Plannaz soll zu einem beschaulichen Ort werden, der positive Werte in sich trägt.

Die Herausforderung Stadt/Land

Der Park, der ebenso wie der Dorfkern auf einer Anhöhe am Abhang des Tals der Venoge liegt, ist von Bussigny aus zu sehen. Er ist inmitten von Feldern angesiedelt, zwischen einem Waldstück und der gegenwärtigen Einfamilienhausgrenze der Gemeinde. Die Hypothese einer städtebaulichen Erschließung der Senke zwischen dem bereits urbanisierten Teil und dem Park haben wir berücksichtigt. Durch seine strategische Lage würde der Park in diesem Fall zum Stützpunkt des Urbanisierungsvorgangs und zur Übergangszone zwischen Stadt, Land und Wald. Der Wald entwickelt sich zum Urbanen hin in Form von parallel zu seinem Saum verlaufenden Wellen von Hecken oder Gehölzen. Zwischen die Fronten schieben sich Felder oder Freiräume; quer durch die Fronten und Felder ziehen sich Ausläufer städtischer Prägung. Die vorgeschlagene Lösung ordnet das Gelände so, dass der Übergang zwischen Stadt und Land bzw. Wald ablesbar wird. Die Gestaltung zeichnet sich durch ein Vokabular aus, das einerseits mit dem Wald (Hecken, heimische Baumarten, Gräben, Wiesen) und andererseits mit dem Urbanen (Alleen, Gartenpflanzen, befestigte Flächen, Raster) zusammenhängt. Die Parzellengrenze ist ein Ort der Begegnung, der gegenseitigen Durchdringung von Innen- und Aussenwelt.

the dominant position on the site, a belvedere from which the view extends over the landscape from the Jura to the Alps. The terrain having been disrupted, then abandoned, has been reconquered by a rich colonising vegetation. Among the arborised and herbaceous wastelands are the remains of various constructions.

At this stage, the site vibrates with all its forces, its character has been recognised.

Project objectives

The place already beguiles one to make a creative project. The development integrates the acts of violence done to the landscape: a topography of a civil engineering nature in a gentle countryside, industrial presences in the form of concrete massifs, rubble, links between cut-offs with a pioneer nature and the cultivated nature of the meadows. This calming of the violence is carried out by means of modelling work, materials, forms, colours, of diversion (diversions of functions and new associations), of staging to make the place intelligible. Some minimal works are to define what will cause the perception of the rough site to change: from the simple reutilisation of certain open spaces to more structuring work, making use of the existing topography. So that Sus la Plannaz may become a serene place, a bearer of positive values and support for the projection of a contemporary imagination.

The town-countryside stake

The park, located on a hill, just as the centre of the village is located on another of the hills, this hillside on the Venoge can be seen from Bussigny. It is at the centre of the meadows, between a forest massif and the present suburban outskirts of the municipality. The hypothesis of urbanisation colonising the coomb between the built-up area and the park has been taken into account. In addition to its strategic location, the park would become an area of support for the urbanisation and a transitional zone between the urban, the countryside and the forest. The forest stretches out towards the urban in a lamination of hedges and wooded areas parallel to the edge; the meadows and open areas spread between the fronts; traverses of an urban character cross these fronts and meadows. The course of action organises the site by legibly marking the transition from the urban to the countryside or the forest. The development is declined using a vocabulary linked with the forest – living hedges, indigenous species, ditches, grasslands – using a vocabulary linked with the urban – malls, more horticultural species, mineral surfaces, networks... – The site boundary is a meeting place, a point of interpenetration between the exterior and interior.