

Zeitschrift: Anthos : Zeitschrift für Landschaftsarchitektur = Une revue pour le paysage

Herausgeber: Bund Schweizer Landschaftsarchitekten und Landschaftsarchitektinnen

Band: 27 (1988)

Heft: 2: Landschaftsarchitektur in den USA = L'architecture paysagère aux Etats-Unis = Landscape architecture in the USA

Artikel: Tätigkeitsbericht der American Society of Landscape Architects (ASLA) = Rapport d'activité de la Société américaine des architectes-paysagistes (ASLA) = American Society of Landscape Architects activities (ASLA)

Autor: Freeman, Raymond L.

DOI: <https://doi.org/10.5169/seals-136369>

Nutzungsbedingungen

Die ETH-Bibliothek ist die Anbieterin der digitalisierten Zeitschriften auf E-Periodica. Sie besitzt keine Urheberrechte an den Zeitschriften und ist nicht verantwortlich für deren Inhalte. Die Rechte liegen in der Regel bei den Herausgebern beziehungsweise den externen Rechteinhabern. Das Veröffentlichen von Bildern in Print- und Online-Publikationen sowie auf Social Media-Kanälen oder Webseiten ist nur mit vorheriger Genehmigung der Rechteinhaber erlaubt. [Mehr erfahren](#)

Conditions d'utilisation

L'ETH Library est le fournisseur des revues numérisées. Elle ne détient aucun droit d'auteur sur les revues et n'est pas responsable de leur contenu. En règle générale, les droits sont détenus par les éditeurs ou les détenteurs de droits externes. La reproduction d'images dans des publications imprimées ou en ligne ainsi que sur des canaux de médias sociaux ou des sites web n'est autorisée qu'avec l'accord préalable des détenteurs des droits. [En savoir plus](#)

Terms of use

The ETH Library is the provider of the digitised journals. It does not own any copyrights to the journals and is not responsible for their content. The rights usually lie with the publishers or the external rights holders. Publishing images in print and online publications, as well as on social media channels or websites, is only permitted with the prior consent of the rights holders. [Find out more](#)

Download PDF: 18.04.2026

ETH-Bibliothek Zürich, E-Periodica, <https://www.e-periodica.ch>

Tätigkeitsbericht der American Society of Landscape Architects (ASLA)

Raymond L. Freeman, FASLA

Rapport d'activité de la Société américaine des architectes-paysagistes (ASLA)

Raymond L. Freeman, FASLA

American Society of Landscape Architects Activities (ASLA)

Raymond L. Freeman, FASLA

«Olmsted Heritage Landscapes Act»

In aktiver Zusammenarbeit mit dem Kongress der Vereinigten Staaten hat die American Society of Landscape Architects (ASLA) unter dem Titel «*Olmsted Heritage Landscapes Act*» einen Entwurf für ein Landschaftsschutzgesetz geschaffen, der vom Repräsentantenhaus bereits gutgeheissen worden ist und nun im Senat zur Verhandlung ansteht. Gemäss diesem Gesetz müsste sich die amerikanische Bundesregierung mit historischen Landschaften beschäftigen, denn es überträgt dem Innenministerium das Mandat, eine Grundlage für die historische Dokumentation sämtlicher Projekte zu schaffen, an denen Frederick Law Olmsted (der Begründer der Landschaftsarchitektur in den USA) beteiligt gewesen sein könnte, Landschaften hinsichtlich ihrer Aufnahmeberechtigung ins Register erhaltenswerter historischer Stätten zu beurteilen und den National Park Service anzuweisen, eine thematische Studie historischer gestalteter Landschaften durchzuführen, um jene zu bestimmen, die für den Titel eines «National Landmark» in Frage kommen würden. Wenn der Kongress der Vereinigten Staaten dieses Gesetz verabschiedet und der Präsident es durch seine Unterschrift in Kraft gesetzt hat, erhält die Landschaftsarchitektur die volle Anerkennung für den herausragenden Beitrag, den sie zum historischen und kulturellen Landschaftsverständnis in den USA leistet. Mit anderen Worten, der Beruf des Landschaftsarchitekten gewinnt endlich den Status, der ihm zukommt.

ASLA-Langzeitplan

Im November 1987 hiess der ASLA-Beirat einen Langzeitplan gut, der der American Society of Landscape Architects helfen soll, ihre Doppelrolle als Dienstleistungs- und Informationsstelle für die Öffentlichkeit und als Führungsorgan für den Berufsstand der Landschaftsarchitekten zu erfüllen. Zur ASLA-Rolle als Dienstleistungs- und Informationsstelle für die Öffentlichkeit gehören Aktivitäten, die die Allgemeinheit in bezug auf Landschaftsarchitektur aufklären, den Dialog einleiten und praktische Hilfe leisten. Diese Aktivitäten führen der Bevölkerung die Notwendigkeit der Landschaftsarchitektur vor Augen und helfen ihr, die aus

Olmsted Heritage Landscapes Act

Sous le titre de «*Olmsted Heritage Landscapes Act*», la Société américaine des architectes-paysagistes a mis sur pied, avec la collaboration active du Congrès des Etats-Unis, un projet de loi sur la protection du paysage. La chambre des représentants l'a déjà approuvé et il se trouve actuellement en délibération devant le Sénat. En vertu de cette loi, le Gouvernement fédéral américain devait s'occuper des paysages historiques, car elle confère au Ministère de l'intérieur le mandat de créer une documentation historique de base sur tous les projets auxquels Frederick Law Olmsted aurait pu être associé; de juger si des paysages méritent d'être portés au Registre national des sites historiques (Registre des sites historiques dignes d'être conservés); d'indiquer au Service des parcs nationaux la voie à suivre pour entreprendre une étude thématique des paysages historiques créés artificiellement, aux fins de déterminer lesquels d'entre eux pourraient entrer en ligne de compte pour mériter le label d'une «marque nationale» ou d'un signe d'authenticité américaines d'intérêt national. Si le Congrès des Etats-Unis approuve cette loi, et le président en paraphe la mise en vigueur, c'est que l'on aura alors pleinement reconnu l'importante contribution que fournit l'architecture américaine du paysage dans le domaine historique et culturel dudit paysage. En d'autres termes, la profession d'architecte-paysagiste gagne le statut qui lui revient.

Plan à long terme de l'ASLA

En novembre 1987, le Comité consultatif de l'ASLA a approuvé un plan à long terme qui doit aider la Société américaine des architectes-paysagistes à remplir son double rôle de service de prestation et d'information pour le public d'une part et d'autre part d'organe directeur de la profession d'architectes-paysagistes.

Le rôle de l'ASLA en sa qualité de service de prestation et d'information pour le public va consister en activités destinées à éclairer le grand public sur l'architecture paysagère, à lancer le dialogue et apporter une aide pratique. Ces activités doivent convaincre la population que l'architecture paysagère est une nécessité, l'aider à apprendre à estimer les avantages que prouve

Olmsted Heritage Landscapes Act

The American Society of Landscape Architects has been actively working with the United States Congress to create the legislation entitled: *Olmsted Heritage Landscapes Act*. The bill has passed the House of Representatives and is pending in the United States Senate. The legislation will require the federal government to deal with historic landscapes. It would give the Department of the Interior a mandate to create a base of historical documentation on all sites where the Frederick Law Olmsted firm (founder of the profession in the United States) may have been involved; to evaluate sites eligible for the National Register of Historic Places; and to direct the National Park Service to undertake a thematic study of historic, designed landscapes in order to identify all landscape that would qualify as national landmarks. When this legislation is passed by the United States Congress and signed into law by the President, landscape architecture will be fully recognized as a major contributor to the historic and cultural landscape scene of the United States. It will give real status to the profession.

ASLA's long-range plan

In November 1987 the ASLA Board of Trustees adopted a long-range plan for the Society. This plan was designed to help the ASLA fulfill its dual role of serving and informing the public, and leading the landscape architecture profession.

ASLA's role in serving and informing the public includes providing activities that educate, communicate, and provide services to the general public in regard to landscape architecture. These activities make people aware of the need for landscape architects, help them appreciate the benefits they derive from the services of the profession and create a strong and positive image and understanding of the profession. The goal of leading the profession in providing a balance between the natural and built environments involves activities which include professional development and education, publications, and organizational growth and development. Efforts to push and support higher professional standards, anticipation of and proactive response to new demands and opportunities on and



Ausblick auf den Central Park in New York.
Foto RDZ/Spiller

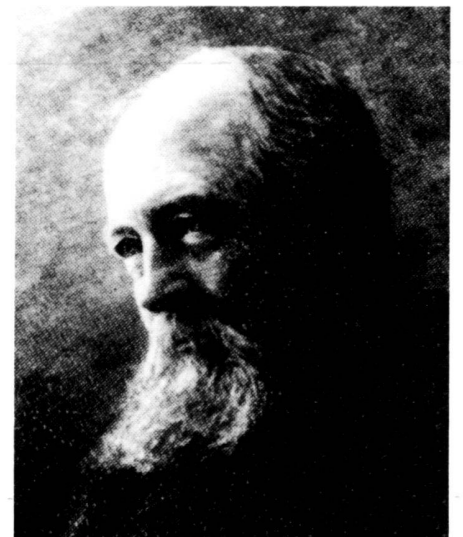
Coup d'œil sur le «Central Park» de New York.

View of Central Park, New York.

der Tätigkeit dieses Berufsstands gewonnenen Vorteile schätzen zu lernen. Sie verleihen schliesslich dem Landschaftsarchitekten ein starkes, positives und von Verständnis geprägtes Image. Innerhalb der Organisation besteht das Ziel darin, dem Berufsstand über den Ausgleich zwischen natürlichen und künstlich gestalteten Landschaften als Führungsorgan zu dienen, was über Aktivitäten wie berufliche Entwicklung und Weiterbildung, Publikationen sowie Wachstum und Entwicklung der ASLA selbst erreicht werden soll. Damit der Landschaftsarchitektur eine ebenso stabile wie erfreuliche Zukunft bevorsteht, gilt es unter anderem folgende Punkte zu beachten: Wir sollten uns bemühen, ein höheres Berufsniveau nicht nur zu verlangen, sondern auch aktiv zu fördern, neue Forderungen und Chancen in und um unseren Beruf vor-

l'exercice de cette profession et finalement conférer à l'architecte-paysagiste une magie forte, positive, toute empreinte de compréhension. Au service même de l'organisation, l'objectif est de tenir lieu de guide professionnel pour le maintien d'un équilibre entre paysages aménagés de manière naturelle et paysages construits, objectif que seules permettront d'atteindre des activités comme le développement professionnel et son perfectionnement, des publications ainsi que la croissance et le développement de l'ASLA elle-même. Si l'architecture paysagère entend se trouver face à un avenir aussi stable que réjouissant, il y a lieu de veiller, entre autres, aux quelques points suivants: nous devrions nous efforcer non seulement de réclamer un niveau professionnel plus élevé, mais également le promouvoir, prévoir de nouvelles

Frederick Law Olmsted, ca. 1885.



auszusehen und rechtzeitig darauf zu reagieren und die Zusammenarbeit zwischen Landschaftsarchitekten aktiv zu fördern. Der ASLA-Langzeitplan bestimmt Struktur und Ausführungsmodalitäten sämtlicher Programme im Zusammenhang mit Zielsetzungen, Personalpolitik, Budgets und Freiwilligeneinsätzen, wobei Rollen und Verantwortlichkeiten klar verteilt werden.

Erholungs- und Freizeitgebiete in den USA

1985 setzte der Präsident der Vereinigten Staaten eine Kommission ein, deren Aufgabe darin bestand, über den Zeitraum einer Generation hinweg abzuschätzen, wie man der Bevölkerung geeignete Gebiete zu Freizeit- und Erholungszwecken zur Verfügung stellen, die Umwelt schützen, die bestehenden Freizeitgelände erweitern und jene Gebiete schützen und erschliessen könnte, die sich unter staatlicher Aufsicht befinden.

ASLA und Landschaftsarchitekten beteiligten sich intensiv an diesem Präsidentschaftsprogramm und unterstützten die Kommission nicht nur mit umfangreichem Informationsmaterial, sondern auch mit sachdienlichen Empfehlungen. Inzwischen hat die Kommission dem Präsidenten ihren Bericht vorgelegt, in dem mehrere der Empfehlungen der Landschaftsarchitekten berücksichtigt worden sind. Die ASLA arbeitet momentan mit einem Zusammenschluss nicht-staatlicher Organisationen zusammen, um die Empfehlungen durch eine entsprechende Gesetzgebung des amerikanischen Kongresses und die aktive Mitwirkung der Regierung durchsetzen zu helfen. Von der Realisierung dieser Vorschläge werden Parks und Erholungsgelände der USA in vollem Umfang profitieren.

Nationale Konferenz zur amerikanischen Landschaft

Die American Society of Landscape Architects fungiert als Hauptsponsor einer für 1989 geplanten nationalen Konferenz, die sich mit den Hauptthemen der Landproblematik in den USA der neunziger Jahre auseinandersetzen soll. Die Konferenz wird sich mit dem Verhältnis zwischen Wirtschaftlichkeit, Ästhetik und ökologischem Wert von Landschaften befassen. Obwohl von der ASLA gesponsert, hat die Konferenz multidisziplinären Charakter; Befürworter eines aggressiven Managements unserer Landschaften sind genauso angesprochen wie ihre Gegner. Es ist an der Zeit, dass die Landschaftsarchitektur entscheidende Anstöße dazu gibt, Fachleute aus den Bereichen Recht, Immobilienwesen, Tourismus, Umweltschutz sowie all jene an einen Tisch zu bringen, deren Entscheidungen den optischen Wert unserer Landschaften beeinflussen. Die ASLA erwartet diese Konferenz mit Spannung und ist über deren Ausgangs sehr optimistisch. Auf diesem Gebiet muss die Landschaftsarchitektur eine führende Rolle übernehmen.

exigences et occasions professionnelles et paraprofessionnelles, y réagir progressivement et faciliter une collaboration positive entre architectes-paysagistes actifs. Le plan à long terme de l'ASLA fixe les structures et les modalités d'exécution de tous les programmes en corrélation avec leurs objectifs, la politique du personnel, les budgets et engagements volontaires; rôles et responsabilités y sont répartis sans équivoque.

Terrains de détente et de loisirs aux USA

En 1985, le président des Etats-Unis a institué une commission dont la tâche consistait à évaluer sur l'espace d'une génération, comment il serait possible de mettre à la disposition de la population les terrains appropriés pour ses loisirs et sa détente, de protéger l'environnement, d'agrandir les terrains de loisir existants, de protéger et équiper les régions placées sous la surveillance de l'Etat.

L'ASLA et les architectes-paysagistes ont intensément participé à ce programme présidentiel: ils ont soutenu la commission non seulement avec un important matériel d'information, mais encore avec ses recommandations spécifiques, dont bon nombre ont été prises en compte dans le rapport que la commission a soumis depuis lors au président. Pour l'heure, l'ASLA collabore avec un ensemble d'organisations non-étatiques pour aider à remplacer les recommandations par une législation corrompante du Congrès américain et à obtenir la participation active du gouvernement. Parcs et terrains de détente des USA profiteront pleinement de la réalisation de ces propositions.

Conférence nationale sur le paysage américain

La Société américaine des architectes-paysagistes est le principal soutien d'une conférence nationale mise au programme de 1989 portant sur les principaux thèmes des problèmes paysagers des Etats-Unis des années nonante. La conférence va traiter des relations entre l'économie, l'esthétique et la valeur écologique des paysages. Même si l'ASLA parraine cette conférence, cette dernière n'en a pas moins un caractère pluridisciplinaire, si bien qu'elle va réunir aussi bien partenaires et adversaires d'une gestion agressive de nos paysages. Il est temps que l'architecture paysagère fasse le pas décisif pour réunir à une même table les spécialistes du droit, de l'immobilier, du tourisme, de la protection de l'environnement ou autres domaines concernés, dont les décisions sont de nature à influencer, entre autres, la valeur visuelle de nos paysages. Ce n'est pas sans appréhension que l'ASLA attend cette conférence, tout en se montrant très optimiste quant à son issue. L'architecture paysagère doit jouer un rôle de guide dans ce domaine.

within the profession, and facilitating positive interaction among practicing landscape architects can help lead the profession to a stable and bright future. The long-range plan defines a structure and a set of implemental programs tied to goals and objectives, to staffing, budgets and volunteer efforts, with clearly defined roles and responsibilities.

Americans outdoors

In 1985 the President of the United States established a Commission to look ahead for a generation and inform him on how Americans can have appropriate places outdoors for recreation, how to safeguard the environment, how to expand recreational opportunities, and how to protect and improve the lands controlled by all levels of government.

The ASLA and landscape architects were very involved with this Presidential program and provided considerable information and recommendations to the Commission. The Commission has presented a report to the President and several of the landscape architects' recommendations were included. The ASLA is currently working with a coalition of non-government organizations to help implement the recommendations through legislation by the United States Congress and active involvement of the President's Administration. Park and recreation needs in the United States will fully benefit when this is implemented.

National conference on the American landscape

The American Society of Landscape Architects will serve as the primary sponsor of a national conference in 1989 that will address the major issues involving the land in the United States in the decade of the 1990's. The conference will discuss the relationships among the economics of the scenery, landscape aesthetics and ecological values. Even though ASLA is the sponsor, the conference will be multidisciplinary including those who favor aggressive stewardship of our landscape resources and those who do not. The time is ripe for landscape architecture to assume a leadership role in bringing together the legal, real estate, tourism, environmental professions and others who are involved in decisions affecting the visual and other qualities of the public lands and landscapes. ASLA is looking forward to this conference and is very optimistic about its success. This is a field where landscape architecture must take a leadership role.