

Zeitschrift: Anthos : Zeitschrift für Landschaftsarchitektur = Une revue pour le paysage

Herausgeber: Bund Schweizer Landschaftsarchitekten und Landschaftsarchitektinnen

Band: 24 (1985)

Heft: 4: Kann das Dorf noch gerettet werden? = Le village peut-il encore être sauvé? = Can the village still be saved?

Artikel: Das Archiv für die Schweizer Gartenarchitektur und Landschaftsplanung = Les Archives suisses pour l'architecture des jardins et l'aménagement du paysage = The Archive for Swiss Garden Architecture and Landscape Planning

Autor: Stöckli, Peter Paul

DOI: <https://doi.org/10.5169/seals-135976>

Nutzungsbedingungen

Die ETH-Bibliothek ist die Anbieterin der digitalisierten Zeitschriften auf E-Periodica. Sie besitzt keine Urheberrechte an den Zeitschriften und ist nicht verantwortlich für deren Inhalte. Die Rechte liegen in der Regel bei den Herausgebern beziehungsweise den externen Rechteinhabern. Das Veröffentlichen von Bildern in Print- und Online-Publikationen sowie auf Social Media-Kanälen oder Webseiten ist nur mit vorheriger Genehmigung der Rechteinhaber erlaubt. [Mehr erfahren](#)

Conditions d'utilisation

L'ETH Library est le fournisseur des revues numérisées. Elle ne détient aucun droit d'auteur sur les revues et n'est pas responsable de leur contenu. En règle générale, les droits sont détenus par les éditeurs ou les détenteurs de droits externes. La reproduction d'images dans des publications imprimées ou en ligne ainsi que sur des canaux de médias sociaux ou des sites web n'est autorisée qu'avec l'accord préalable des détenteurs des droits. [En savoir plus](#)

Terms of use

The ETH Library is the provider of the digitised journals. It does not own any copyrights to the journals and is not responsible for their content. The rights usually lie with the publishers or the external rights holders. Publishing images in print and online publications, as well as on social media channels or websites, is only permitted with the prior consent of the rights holders. [Find out more](#)

Download PDF: 27.04.2026

ETH-Bibliothek Zürich, E-Periodica, <https://www.e-periodica.ch>

Das Archiv für die Schweizer Gartenarchitektur und Landschaftsplanung

Peter Paul Stöckli, Landschaftsarchitekt
BSG/SWB, Wettingen

Les Archives suisses pour l'architecture des jardins et l'aménagement du paysage

Peter Paul Stöckli, architecte-paysagiste
FSAP/SWB, Wettingen

The Archive for Swiss Garden Architecture and Landscape Planning

Peter Paul Stöckli, landscape architect
BSG/SWB Wettingen

Gründungsgeschichte des Archives

Nach mehrjähriger Vorarbeit wurde im Jahre 1982 in Rapperswil das «Archiv für die Schweizer Gartenarchitektur und Landschaftsplanung» errichtet.

Die Initiative zur Verwirklichung dieses Archives ging vom 1925 gegründeten Bund Schweizerischer Garten- und Landschaftsarchitekten BSG aus. Unterstützung bei der Gründung des Archives leisteten Vertreter des Schweizer Heimatschutzes, des Schweizerischen Bundes für Naturschutz, der Gesellschaft für Schweizer Kunstgeschichte sowie der Verband Schweizerischer Gärtnermeister und das Interkantonale Technikum Rapperswil (ITR), wo das Archiv auch Gastrecht genießt.

Am 23. April 1982 wurde mit einer öffentlichen Urkunde des Kantons St. Gallen eine «Stiftung für die Schweizer Gartenarchitektur und Landschaftsplanung mit Sitz in Rapperswil» errichtet.

Am 10. September 1982 erfolgte die Anerkennung der Stiftung durch das Eidgenössische Departement des Innern.

Die Stiftung Archiv für die Schweizer Gartenarchitektur und Landschaftsplanung ist eine unter Bundesaufsicht stehende philanthropische Stiftung.

Zur Geschichte der Schweizer Gartenarchitektur

Die Gründung dieses Archives steht in engem Zusammenhang mit der Geschichte und der Entwicklung der Gartenarchitektur und Landschaftsplanung in der Schweiz. Die in den letzten Jahren erschienenen Bücher von Prof. Albert Hauser – «Bauerngärten der Schweiz» (Zürich 1976) – und Dr. Hans-Rudolf Heyer – «Historische Gärten der Schweiz» (Bern 1980) – haben einem breiten Publikum gezeigt, dass sich in der Schweiz über Jahrhunderte hinweg eine – zwar stets von Entwicklungen in Italien, Frankreich und Deutschland beeinflusste – eigenständige Gartenkultur entwickelte.

Eine Gartenarchitektur im engeren Sinn setzte in der Schweiz schon im 17. Jahrhundert ein. Ein erster Höhepunkt wurde im 18. Jahrhundert in den Barockgärten der Patrizier erreicht. Erst gegen Ende des 18. Jahrhunderts und zu Beginn des 19. Jahrhunderts wurde unter dem Einfluss von Philosophen und Gartentheoretikern wie zum Beispiel des Deutschen C.C.L. Hirschfeld – der die Schweiz mehrmals bereiste – der gesamte Siedlungsfreiraum und teilweise auch die freie Landschaft als Objekt und Aufgabe der Gestaltung anerkannt.

Um die Mitte des 19. Jahrhunderts setzte erstmals eine breite und intensive Tätigkeit

La fondation des archives

C'est en 1982, après plusieurs années de travaux préliminaires, qu'ont été fondées à Rapperswil les «Archives suisses pour l'architecture des jardins et l'aménagement du paysage».

La réalisation de ces archives remonte à une initiative lancée par la Fédération suisse des architectes-paysagistes FSAP, créée en 1925. Les archives ont été tenues sur les fonds baptismaux par des représentants de la Ligue suisse du patrimoine national, de la Ligue suisse pour la protection de la nature, de la Société d'histoire de l'art en Suisse, de l'Association suisse des horticulteurs et de l'Internationale Technique Rapperswil (ITR), qui héberge d'ailleurs également ces archives.

C'est le 23 avril 1982 qu'un acte officiel du canton de Saint-Gall a créé la «fondation pour l'architecture des jardins et l'aménagement du paysage en Suisse, avec siège à Rapperswil».

Le 10 septembre de la même année, cette fondation était reconnue par le département fédéral de l'Intérieur.

La fondation Archives suisses pour l'architecture des jardins et l'aménagement du paysage est une fondation à but philanthropique placée sous surveillance fédérale.

L'architecture des jardins en Suisse

La fondation de ces archives est étroitement liée à l'histoire et à l'évolution de l'architecture des jardins et de l'aménagement du paysage en Suisse.

Les ouvrages récents dus au prof. Albert Hauser, «Bauerngärten der Schweiz» (les jardins paysans en Suisse, Zurich, 1976) et à M. Hans-Rudolf Heyer «Historische Gärten der Schweiz» (jardins historiques de Suisse, Berne, 1980) ont montré à un vaste public qu'au fil des siècles, la Suisse a réussi à développer un génie de l'horticulture qui lui soit propre, malgré les influences constantes de l'Italie, de la France et de l'Allemagne.

Au sens strict du terme, l'architecture des jardins existe en Suisse depuis le 17^e siècle. Les jardins baroques des patriciens du 18^e siècle en ont constitué le premier point culminant. Ce n'est que vers la fin du 18^e et au début du 19^e siècle que l'influence de philosophes et de théoriciens des jardins, tels l'Allemand C.C.L. Hirschfeld, qui visita la Suisse à plusieurs reprises, que l'on comprit que l'aménagement avait aussi pour objet et pour tâche de porter sur l'ensemble des espaces libres aux alentours des constructions, et sur une partie des paysages libres.

Au milieu du 19^e siècle, on observe pour la première fois une première génération

History of the foundation of the archive

After several years of preparatory work, the "Archive for Swiss Garden Architecture and Landscape Planning" was founded in Rapperswil in 1982.

The initiative for the establishment of this archive came from the Swiss Federation of Landscape Architects, BSG, founded in 1925. Support was given for the foundation of the archive by representatives by the Swiss Association for the Preservation of Regional Traditions, the Swiss Nature Conservation Federation, the Society for Swiss Art History, the Association of Swiss Master Gardeners and the Intercantonal Technical College Rapperswil (ITR) which has also provided the necessary accommodation for the archive.

On the 23rd April 1982, a "Foundation for Swiss Garden Architecture and Landscape Planning having its seat in Rapperswil" was founded by an official document of the Canton of St. Gall.

On the 10th September 1982, the foundation gained official recognition from the Swiss Federal Department of the Interior.

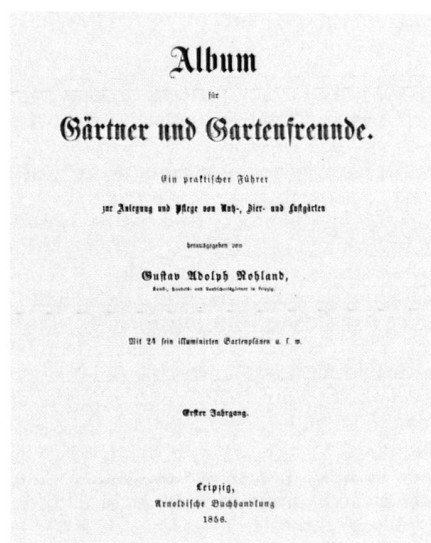
The Foundation for Swiss Garden Architecture and Landscape Planning is a philanthropic foundation under federal supervision.

On the history of Swiss garden architecture

The foundation of this archive is closely linked with the history and development of garden architecture and landscape planning in Switzerland.

The books published over the past few years by Prof. Albert Hauser – "Bauerngärten der Schweiz" ("Swiss Farm Gardens"), Zurich 1976 – and Dr. Hans-Rudolf Heyer – "Historische Gärten der Schweiz" ("Swiss Historical Gardens"), Berne 1980 – showed a wide public that Switzerland has developed a garden culture of its own over the centuries, albeit one constantly open to influence from developments in Italy, France and Germany.

Garden architecture in the stricter sense of the term began in Switzerland as early as the seventeenth century. The first climax was attained in the eighteenth century with the patricians' Baroque gardens. Not until towards the end of the eighteenth century and the beginning of the nineteenth century did the whole of open space in settlement areas and partly even open landscape become recognized as an object and task for design work, thanks to the influence of philosophers and garden theoreticians, such as, for instance, the German C.C.L. Hirschfeld, who visited Switzerland himself on several occasions.



Vier Buchtitel aus der Bibliothek des Archives für die Schweizer Gartenarchitektur und Landschaftsplanung. Oben links: Dezallier d'Argenville: «La Théorie et la pratique du Jardinage», Paris 1709. Oben rechts: C.C.L. Hirschfeld: «Theorie der Gartenkunst», Band 1, Leipzig 1779. Unten links: Gustav Adolph Rohland: «Album für Gärtner und Gartenfreunde», Leipzig 1856. Unten rechts: Hugo Koch: «Der Garten», Berlin 1927.

Quatre titres de livres de la bibliothèque des archives de l'architecture des jardins et de l'aménagement du paysage: En haut à gauche: Dezallier d'Argenville: «La Théorie et la pratique du Jardinage», Paris 1709. En haut à droite: C.C.L. Hirschfeld: «Théorie de l'art des jardins», 1er volume, Leipzig 1779. En bas à gauche: Gustav Adolph Rohland: «Album pour les jardiniers et amis des jardins», Leipzig 1856. En bas à droite: Hugo Koch: «Le jardin», Berlin 1927.

Four titles from the library of the Archive of Swiss Garden Architecture and Landscape Planning. Above left: Dezallier d'Argenville: «The Theory and Practice of Gardening», Paris 1709. Above right: C.C.L. Hirschfeld: «The Theory of Horticulture», volume 1, Leipzig 1779. Lower left: Gustav Adolph Rohland: «Album for Gardeners and Garden Lovers», Leipzig 1856. Lower right: Hugo Koch: «The Garden» Berlin 1927.

einer ersten Generation von Schweizer Gartenarchitekten ein. Bedeutende Gartenarchitekten des 19. Jahrhunderts waren unter anderen: Theodor Fröbel, Zürich (1810–1893); Conrad Löwe, Winterthur (1819–1870); Otto Fröbel, Zürich (1844–1906); Adolf Vivell, Olten (1878–1959); Evariste Mertens, Zürich (1846–1907). Evariste Mertens, von Geburt Belgier, erwarb seine Grundausbildung als Gartenarchitekt an der königlichen Gartenbauschule von Gent, arbeitete dann beim bedeutenden französischen Gartenarchitekten Edouard André in Paris und in dessen Auftrag während zwei Jahren in England (Sefton-Park, Liverpool). 1870 folgte er seinem Studienfreund Arnold Neher nach Schaffhausen und gründete mit ihm zusammen ein Gartenbaugeschäft. 1886 zog er nach Zürich, wo er an der ETH einen Lehrauftrag für Obstbau erhielt und gleichzeitig mit dem bedeutenden Gartenarchitekten Otto Fröbel zusammenarbeitete. Eines der wichtigsten, gemeinsamen Werke jener Jahre sind die Quaianlagen mit dem Arboretum. Evariste Mertens darf wohl als der bedeutendste und erfolgreichste Schweizer Gartenarchitekt des 19. Jahrhunderts bezeichnet werden. Der Schwerpunkt seines Schaffens findet sich in dem von ihm mitgeprägten späthistorischen Landschaftsgarten. Evariste Mertens Werk wurde von seinen Söhnen Walter Mertens (1885–1943), Oskar Mertens (1887–1976) und von Hans Nussbaumer weitergeführt.

d'architectes-paysagistes suisses déployer une vaste et intense activité. Parmi les plus importants d'entre eux figurent Theodor Fröbel, Zurich (1810–1893), Conrad Löwe, Winterthur (1819–1870), Otto Fröbel, Zurich (1844–1906), Adolf Vivell, Olten (1878–1959), Evariste Mertens, Zurich (1846–1907). Evariste Mertens, d'origine belge, reçoit sa formation de base comme architecte-paysagiste à l'école royale d'horticulture de Gand, avant de travailler à Paris chez le célèbre architecte-paysagiste français Edouard André, ainsi que deux ans pour le compte de celui-ci en Angleterre (Sefton-Park, Liverpool). En 1870, il suit son camarade d'études Arnold Neher à Schaffhouse et fonde avec lui une entreprise d'horticulture. En 1886, il s'établit à Zurich, où il est chargé d'enseigner à l'ETH l'arboriculture fruitière, tout en collaborant avec le grand architecte-paysagiste Otto Fröbel. Parmi leurs ouvrages communs les plus importants datant de ces années, citons les quais et l'Arboretum. On peut aisément dire d'Evariste Mertens que c'est l'architecte-paysagiste suisse le plus important du 19e siècle, et celui qui a connu le plus grand succès. L'apogée de sa carrière est constituée par les jardins-paysages historiques tardifs dont il a contribué à façonner le modèle. Le travail d'Evariste Mertens a été poursuivi par ses fils Walter (1885–1943) et Oskar (1887–1976) ainsi que par Hans Nussbaumer.

About the middle of the nineteenth century, a first generation of Swiss garden architects began to make their mark for the first time with a broad and intensive range of activities. Among the important garden architects of the nineteenth century were: Theodor Fröbel, Zurich (1810–1893); Conrad Löwe, Winterthur (1819–1870); Otto Fröbel, Zurich (1844–1906); Adolf Vivell, Olten (1878–1959); Evariste Mertens, Zurich (1846–1907). Evariste Mertens, a Belgian by birth, acquired his basic training as a garden architect at the Royal School of Horticulture in Ghent. He then went to work for the important French garden architect Edouard André in Paris, later also going to England for him for two years (Sefton Park, Liverpool). In 1870 he followed his college friend, Arnold Neher, to Schaffhausen and established a horticultural business with him. He moved to Zurich in 1886, where he was given a teaching assignment at the Federal Institute of Technology on fruit growing. At the same time he also collaborated with the important garden architect Otto Fröbel. One of the most important joint works of that period was the layout of the parks along the quays, with the Arboretum. Evariste Mertens may probably be described as the most important and successful Swiss garden architect of the nineteenth century. The main emphasis of his work is to be found in the late historical landscape garden which he helped to shape.

Der gesamte Nachlass dieser Gartenarchitekten-Dynastie erstreckte sich über einen Zeitraum von über 100 Jahren und umfasst einen Bestand von über 5000 Plänen. Dieser Nachlass befindet sich vollumfänglich im Besitze des Archives für die Schweizer Gartenarchitektur und Landschaftsplanung.

Zur Gartenarchitektur stiess in den dreissiger Jahren des 20. Jahrhunderts die neue Aufgabe der Landschaftsplanung. Schon im Jahre 1938 bildete der BSG einen «Ausschuss für Landschaftsplanung» und entwickelte in Zusammenarbeit mit dem damaligen Eidgenössischen Meliorationsamt Richtlinien für die Landschaftspflege. In dieser Zeit entstanden dann auch die ersten Landschaftsplanungen im Zusammenhang mit Meliorationen. Bedeutende Arbeiten auf diesem Gebiet legten unter anderem Walter Mertens und Gustav Ammann (1886–1955) vor. Zu erinnern ist vor allem an die Landschaftsplanung im Rheintal und im Domleschg und an die Gestaltung des Alptales bei Einsiedeln nach dem Aufstau des Sihlsees.

Ehe in der Schweiz eine eigentliche Landesplanung einsetzte, wurden bereits erste Landschaftsplanungen durchgeführt. Wesentliche Planbestände dieser Pionierphase der Landschafts- und Landesplanung befinden sich jetzt im Besitze des Archives.

Notwendigkeit, Aufgaben und Ziele des Archives

Trotz des in den letzten Jahren stark gewachsenen Interesses und Verständnisses für die Erhaltung gewachsener Strukturen im allgemeinen und historischer Gärten und Anlagen im besonderen, sind jedoch vor allem die gartenarchitektonischen Schöpfungen des 19. und frühen 20. Jahrhunderts heute ganz besonders gefährdet. Dies beweisen die Auseinandersetzungen um Erhaltung oder Zerstörung durch Überbauung grosser Villengärten in verschiedenen Städten der Schweiz, speziell jedoch in Zürich und Winterthur.

Schutz und Erhaltung historischer Gärten und Anlagen sind jedoch nur möglich, wenn ihre Bedeutung als Kunst- und Kul-

Tout le patrimoine laissé par cette dynastie d'architectes-paysagistes comprend plus de 5000 plans s'étendant sur plus de 100 ans. Ce patrimoine se trouve intégralement dans les Archives suisses pour l'architecture des jardins et l'aménagement du paysage.

Dans les années trente de notre siècle, à l'architecture des jardins vient s'ajouter l'aménagement du paysage. Dès 1938, la FSAP crée une «commission pour l'aménagement du paysage» et élabore, en collaboration avec l'office fédéral de l'époque chargé de l'amélioration des sols, des directives pour la conservation des paysages. C'est également à l'époque que sont réalisés les premiers aménagements de paysages en liaison avec des opérations d'amélioration. Walter Mertens et Gustav Ammann (1886–1955) notamment accomplissent alors des travaux particulièrement dignes d'intérêt dans ce domaine. Rappelons surtout l'aménagement du paysage dans la vallée du Rhin et au Domleschg, ainsi que l'organisation de la vallée des Alpes près d'Einsiedeln après refoulement du Sihlsee.

Avant même que la Suisse ne se soit dotée d'un véritable système d'aménagement du territoire étaient déjà réalisés les premiers aménagements du paysage. D'importants stocks de plans datant de cette époque héroïque de l'aménagement du paysage et du territoire se trouvent maintenant en possession des archives.

Nécessité, responsabilités et objectifs des archives

Malgré l'intérêt et la compréhension nettement accrus ces dernières années en faveur de la préservation des structures plantées en général et des jardins et parcs historiques en particulier, ce sont surtout les créations d'architecture paysagère du 19e et du début du 20e siècle qui sont aujourd'hui tout particulièrement menacées. Nous n'en voulons pour preuve que les controverses autour du maintien ou de la destruction par des projets de construction de grands jardins appartenant à des propriétés, dans diverses villes de Suisse, mais surtout à Zurich et à Winterthur.

Evariste Mertens's work was continued by his sons Walter Mertens (1885–1943), Oskar Mertens (1887–1976) and by Hans Nussbaumer.

The whole of the unpublished works of this dynasty of garden architects stretches over a period of over a century and comprises a total of over 5000 plans. This literary estate is entirely in the possession of the Archive for Swiss Garden Architecture and Landscape Planning.

In the nineteen-thirties, the new field of landscape planning came to join garden architecture. As early as 1938 the BSG founded a "Committee for landscape planning" and, in collaboration with the then Federal Office of Melioration, developed a series of guidelines for landscape planning. The first cases of landscape planning were also carried out at that time in connection with melioration schemes. Walter Mertens and Gustav Ammann (1886–1955), among others, presented important works in this field. In this connection one should recall particularly the landscape planning carried out in the Rhine valley and in Domleschg, and the landscape design for the alpine valley near Einsiedeln after the damming of Lake Sihl. Even before town and country planning proper began in Switzerland, the first cases of landscape planning had already been carried out. Important planning material from this pioneer phase of landscape and country planning is now in the possession of the archive.

The need, tasks and aims of the archive

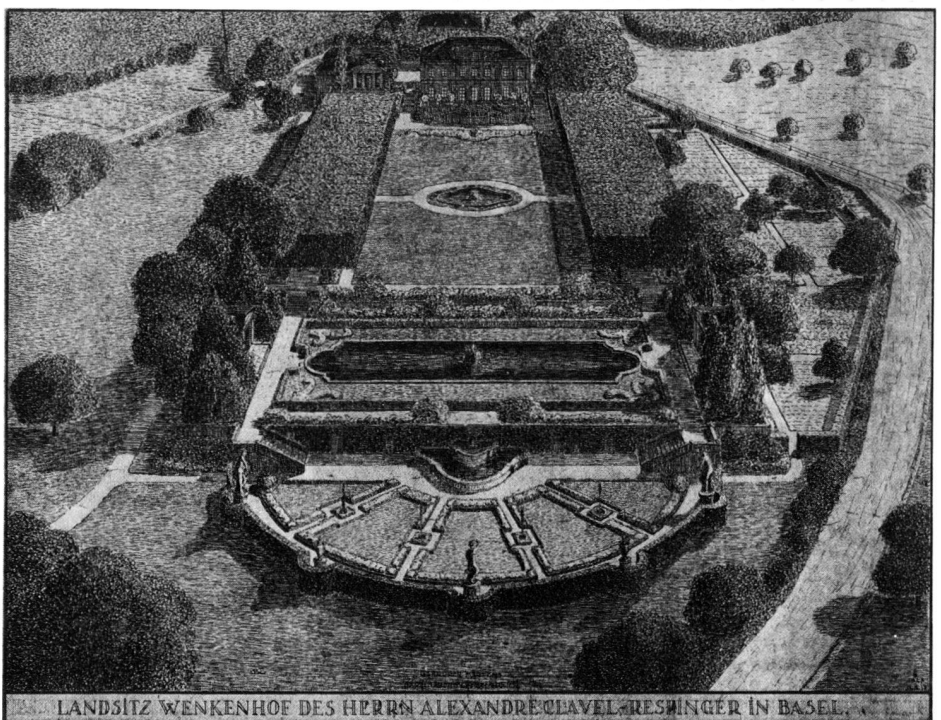
Despite the greatly increased interest and understanding of the past few years for the retention of naturally developed structures in general and historic gardens and parks in particular, the garden architecture creations of the nineteenth and early twentieth centuries are nowadays nevertheless quite especially endangered. This is shown by the arguments about the retention or destruction by building works of large villa gardens in various Swiss cities, but especially in Zurich and Winterthur.

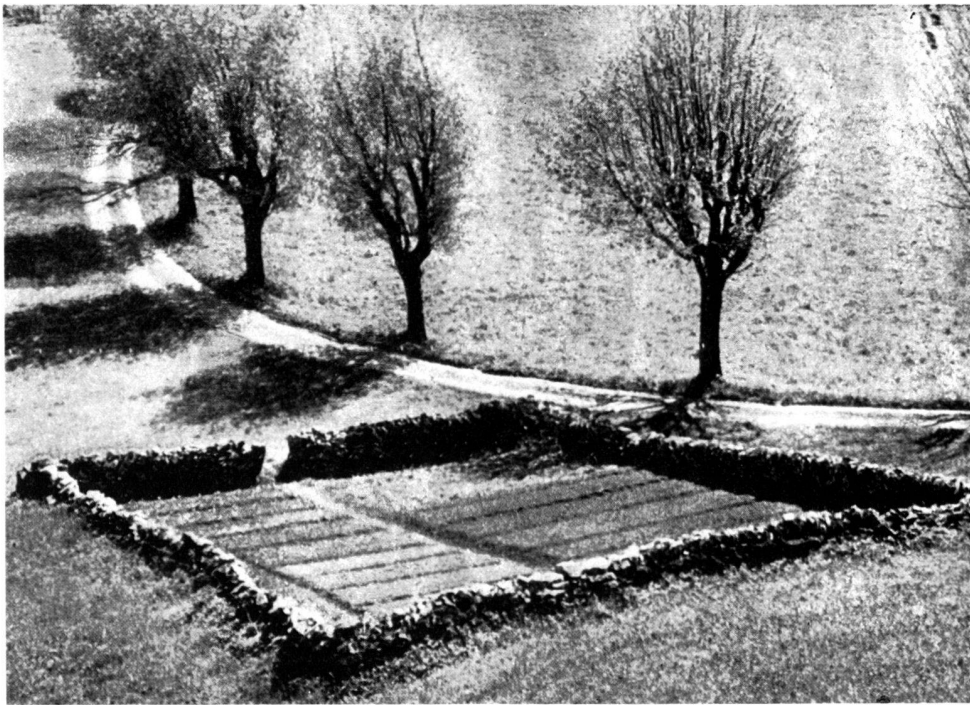
However, the protection and retention of

Walter und Oskar Mertens, Gartenarchitekten BSG, Zürich (1885–1943/1887–1976). Projekt für die Umgestaltung bzw. Restaurierung der Gartenanlage des Landsitzes Wenkenhof in Riehen bei Basel, 1918.

Walter et Oskar Mertens, architectes de jardins FSAP, Zurich (1885–1943/1887–1976). Projet de transformation, resp. de restauration du jardin du manoir Wenkenhof à Riehen près de Bâle, 1918.

Walter and Oskar Mertens, garden architects BSG, Zurich (1885–1943/1887–1976). Project for the redesign or restoration of the gardens of the manor of Wenkenhof in Riehen near Basle, 1918.

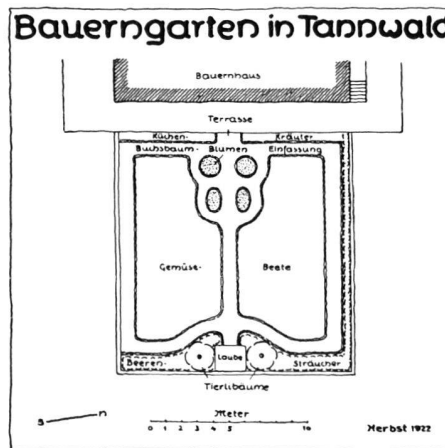
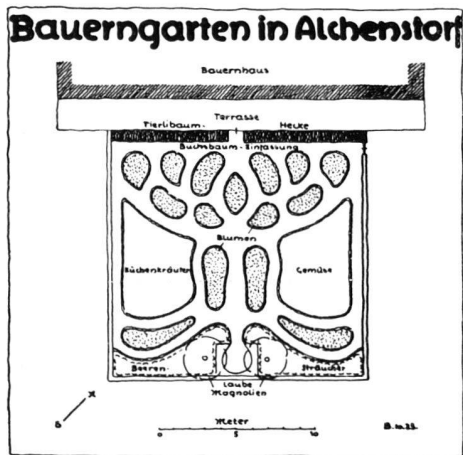




Bauerngarten im Jura. Foto Albert Baumann, Gartenarchitekt BSG, Oeschberg-Koppigen (1894–1976).

Jardin paysan du Jura. Photo Albert Baumann, architecte de jardins FSAP, Oeschberg-Koppigen (1894–1976).

A farm garden in the Jura. Photo by Albert Baumann, garden architect BSG, Oeschberg-Koppigen (1894–1976).



Bauerngärten im Kanton Bern. Aufnahmezeichnungen von Albert Baumann, Gartenarchitekt BSG, Oeschberg-Koppigen.

Jardins paysans du canton de Berne. Dessins photographiés d'Albert Baumann, architecte de jardins FSAP, Oeschberg-Koppigen.

Farm gardens in the Canton of Berne. Drawings by Albert Baumann, garden architect BSG, Oeschberg-Koppigen.

turdenkmal erkannt wird. Hier will das Archiv für die Schweizer Gartenarchitektur und Landschaftsplanung eine Lücke schliessen und eine wichtige Aufgabe übernehmen: Pläne, Schriften und andere Materialien aus der Geschichte der Gartenarchitektur und Landschaftsplanung als Kulturgut sammeln, erhalten und auswerten und es Lehre, Praxis und Forschung zur Verfügung stellen. Gartenarchitektur und Landschaftsplanung sind heute anerkannte Zweige der Architektur beziehungsweise der Landesplanung. Eine fruchtbare, zukunftsgerichtete Arbeit auf dem Gebiet der Gartenarchitektur und der Landschaftsplanung ist jedoch nur möglich, wenn die Dokumente ihrer Geschichte gesammelt, geschützt und fruchtbar gemacht werden. Diese Aufgabe hat sich das Archiv gestellt.

Struktur und Mittel der Stiftung und des Archives

Die Organe der Stiftung sind der Stiftungsrat, der Trägerverband und die Kontrollstelle. Der Stiftungsrat besteht aus zehn Mitgliedern. Der Stiftungsrat wird présidiert von Heinrich Grünenfelder, Landschaftsarchitekt BSG, Niederurnen (GL). Tätigkeit und Zuständigkeit des Stiftungsrates sind in den Satzungen der Stiftung vom 6. April 1982 geregelt.

Or, la protection et la conservation des jardins et parcs historiques ne peuvent être assurées que si l'on en comprend l'importance artistique et culturelle. A cet égard, les Archives suisses pour l'architecture des jardins et l'aménagement du paysage se proposent de combler une lacune en prenant en charge une tâche importante: réunir, conserver et dépouiller le patrimoine culturel que représentent les plans, écrits et autres documents de l'histoire de l'architecture des jardins et de l'aménagement du paysage, et les mettre à la disposition des personnes intéressées aux fins d'enseignement, d'utilisation pratique ou de recherche.

L'architecture des jardins et l'aménagement du paysage sont aujourd'hui des branches reconnues de l'architecture d'une part et de l'aménagement du territoire d'autre part. Cependant, il n'est possible de fournir un travail utile et tourné vers l'avenir dans ce domaine que si les documents retraçant leur histoire sont rassemblés, protégés et rendus fructueux. C'est la tâche que se sont fixée les archives.

Structure et ressources de la fondation et des archives

Les organes de la fondation sont le conseil de fondation, l'assemblée des représentants et l'organe de contrôle. Le conseil de

historic gardens and parks are only possible if their importance as an artistic and cultural monument has been properly recognized. The Archive for Swiss Garden Architecture and Landscape Planning seeks to fill a need here and to undertake an important task: To collect, preserve and evaluate plans, documents and other material from the history of garden architecture and landscape planning as cultural assets, and to make them available for teaching, practice and research. Garden architecture and landscape planning are nowadays recognized branches of architecture and also of town and country planning. However, it is only possible to have fruitful, forward-looking work in the field of garden architecture and landscape planning if the documents on their history are collected, protected and made fertile. This is the task which the archive has set for itself.

The structure and resources of the foundation and archive

The organs of the foundation are the foundation council, the supporters association and the auditors. The foundation council is made up of ten members. The president of the foundation council is Heinrich Grünenfelder, landscape architect, BSG, Niederurnen, Canton Glarus.

Der Trägerverband besteht aus Körperschaften des privaten und öffentlichen Rechts, die sich um den Bestand des Archives als Stiftung interessieren. Jede Körperschaft ist im Trägerverband nach Massgabe der Interessen vertreten. Der Vorstand des Trägerverbandes ist Wahlorgan für Mitglieder des Stiftungsrates. Aufgabe des Trägerverbandes ist die Unterstützung der Stiftung in finanzieller und personeller Hinsicht.

Das Archiv wird vorläufig von einem Ausschuss des Stiftungsrates geleitet. Dieser Ausschuss überwacht die Arbeit der eingesetzten Teilzeitmitarbeiter. Mittelfristig, das heisst wenn es die Mittel erlauben, soll die Leitung des Archives und die Betreuung und Bearbeitung der Sammlung einer qualifizierten Fachkraft mit entsprechender wissenschaftlicher Ausbildung übertragen werden.

Trotz der beschränkten personellen Mittel erteilt das Archiv nach Möglichkeit heute schon fachlich Auskünfte und stellt, soweit es der Bearbeitungsstand der Sammlung zulässt, Pläne und andere Dokumente für Denkmalpflege und bau- und gartengeschichtliche Forschungszwecke zur Verfügung. Über Art und Umfang dieser Dienstleistung wird in den Jahresberichten der Stiftung informiert.

Das Interkantonale Technikum Rapperswil (ITR) stellt dem Archiv die notwendigen Räume und Einrichtungen zur Verfügung. Als Gegenleistung steht dem ITR und insbesondere seiner Abteilung Grünplanung, Garten- und Landschaftsarchitektur die Sammlung (Bibliothek, Planbestände usw.) des Archives für schulische Zwecke zur Benützung offen.

Die personelle Besetzung des Archives, die Betreuung und Bearbeitung der Sammlung, der Ankauf von Sammlungsgegenständen usw. erfolgt ausschliesslich mit den finanziellen Mitteln der Stiftung. Die erforderlichen Mittel erwirbt die Stiftung aus Spenden und einmaligen Beiträgen; in erster Linie jedoch aus den regelmässigen Kapitalzuwendungen des Trägerverbandes.

Eine kontinuierliche, wirkungsvolle Tätigkeit des Archives setzt unabdingbar voraus, dass der Stiftung die erforderlichen finanziellen Mittel regelmässig und auf die Dauer gesichert zur Verfügung stehen.

La fondation se compose de dix membres. Il est présidé par Heinrich Grünenfelder, architecte-paysagiste FSAP, Niederurnen (GL).

Les activités et les compétences du conseil de fondation sont régies par les statuts de la fondation en date du 6 avril 1982.

L'assemblée des représentants se compose de sociétés de droit privé et public qui détiennent des intérêts dans le stock des archives sous leur forme de fondation. Chaque société est représentée au sein de l'assemblée des représentants en proportion de ses intérêts. Le bureau de l'assemblée est l'organe compétent pour élire les membres du conseil de fondation. Il incombe à l'assemblée d'apporter à la fondation un soutien financier et une assistance en personnel.

Dans un premier temps, les archives seront dirigées par une commission du conseil de fondation, qui surveillera le travail des employés engagés à temps partiel. A moyen terme, c'est-à-dire quand les ressources le permettront, la direction des archives ainsi que l'entretien et le traitement de la collection seront transférés à un expert qualifié ayant suivi la formation scientifique requise.

Malgré leurs ressources limitées en personnel, les archives diffusent dès aujourd'hui et dans la mesure de leurs possibilités des renseignements spécialisés et, pour autant que l'état du traitement de la collection le permet, mettent les plans et autres documents à la disposition des responsables de l'entretien des sites et monuments ainsi que des personnes chargées de recherches historiques sur les constructions et les jardins. La nature et l'ampleur de ces services sont communiqués dans les rapports annuels de la fondation. L'Interkantonale Technikum Rapperswil (ITR) met à la disposition des archives les locaux et équipements nécessaires. En contrepartie, l'ITR, et notamment sa division Aménagement des espaces verts, architecture des jardins et des paysages, a librement accès à la collection des archives (bibliothèque, plans, etc.) à des fins pédagogiques.

Le recrutement du personnel des archives, l'entretien et le traitement de la collection, l'achat de pièces de collection, etc., sont uniquement imputés aux ressources financières de la fondation. Les fonds nécessaires proviennent de dons et de cotisations uniques, mais aussi et essentiel-

The activities and responsibility of the foundation council are defined in the foundation's statutes of the 6th April 1982.

The supporters association is made up of bodies under private and public law interested in the existence of the archive as a foundation. Each body is represented in the supporters association according to its interests. The managing committee of the supporters association is the electoral body for the members of the foundation council. The supporters association's task is to support the foundation in matters of finances and personnel.

The archive is provisionally under the direction of a committee of the foundation council. This committee supervises the work of the part-time employees. In the medium term, that means if the resources permit, it is intended to transfer the running of the archive and the care and administration of the archive to a qualified specialist with appropriate academic training.

Despite the restricted resources available for personnel, the archive already gives specialist information whenever possible and, if the collection's state of preparation permits, it makes plans and other documents available for the preservation of monuments and for research work into structural and garden history. The foundation's annual reports provide information about the nature and extent of this service.

The Interkantonal Technical College Rapperswil (ITR) provides the archive with the necessary rooms and equipment. In return for this, the archive's collection (library, holdings of plans, etc.) are open to the ITR, and especially its Department of Green Planning, Garden and Landscape Architecture for use for academic purposes.

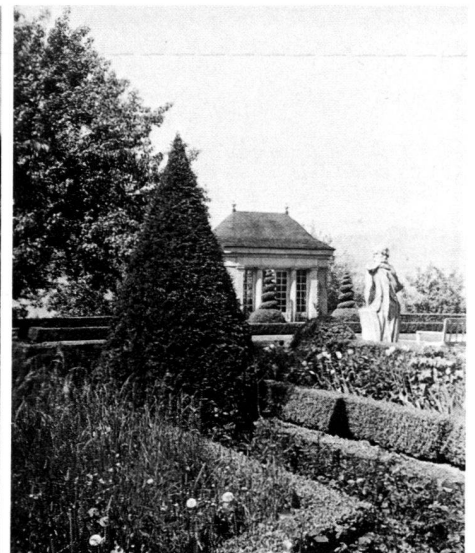
The provision of personnel for the archive, the care and preparation of the collection, the acquisition of objects for the collection, etc., are carried out exclusively with the foundation's financial resources. The foundation acquires the necessary resources from donations and special contributions, primarily, however, from the regular payments of capital from the supporters association.

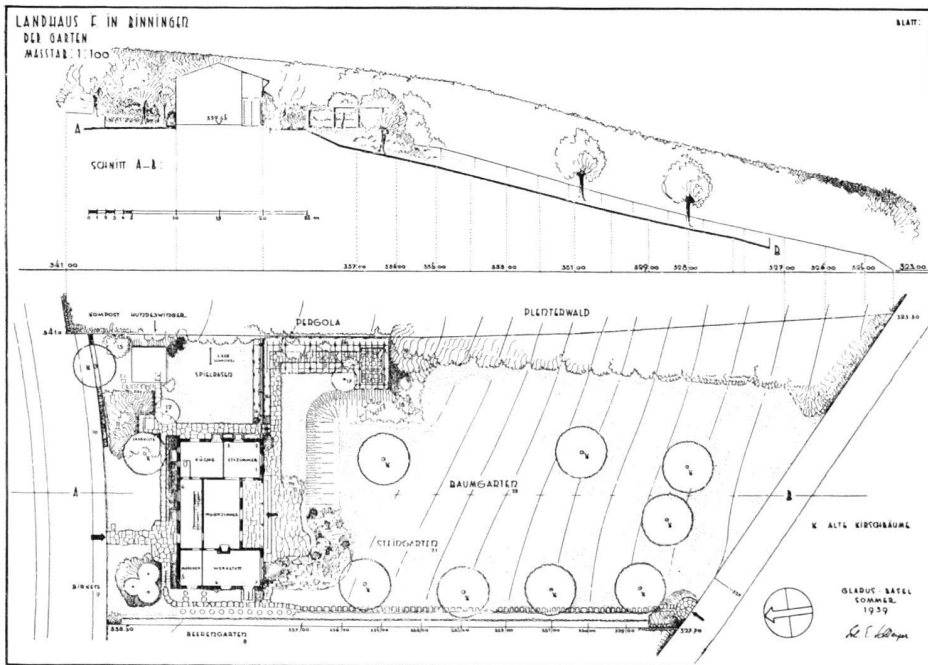
An indispensable prerequisite for the archive's continuous, effective work is that the foundation should have the required financial resources available regularly and guaranteed over a long term.

Walter und Oskar Mertens, Gartenarchitekten BSG, Zürich.
Links: Aussenanlage der Universität Zürich.
Rechts: Herrschaftlicher Wohngarten. Beide Objekte etwa 1925.

Walter et Oskar Mertens, architectes de jardins FSAP, Zurich.
A gauche: Aménagement extérieur de l'Université de Zurich.
A droite: Jardin d'agrément seigneurial. Ces deux sujets datent de 1925 environ.

Walter and Oskar Mertens, Garden architects BSG, Zurich.
Left: The grounds of the University of Zurich.
Right: A manor garden. Both objects approximately 1925.





Dr. Johannes Schweizer, Gartenarchitekt BSG, Glarus und Basel (1901–1983). Projekt für einen Wohngarten in Binningen, 1939.

Dr. Johannes Schweizer, architecte de jardins FSAP, Glaris et Bâle (1901–1983). Projet d'un jardin d'agrément à Binningen, 1939.

Dr. Johannes Schweizer, garden architect BSG, Glarus and Basle (1901–1983). Project for a residential garden at Binningen, 1939.

Der gegenwärtige Bestand der Sammlung

Der Bestand des Archives setzt sich zurzeit zusammen aus der Sammlung Mertens/Nussbaumer Sammlung (Nachlass) Albert Baumann Sammlung (Nachlass) Hans Jakob Barth Einzelobjekten

Sammlung Mertens/Nussbaumer

Die im Jahre 1982 durch Schenkung von Gartenarchitekt H. Nussbaumer in den Besitz des Archives gelangte Sammlung darf zweifellos als der Schwerpunkt des Archivbestandes bezeichnet werden. Sie deckt ab etwa 1860 einen Zeitraum von über 100 Jahren ab und umfasst das Werk mehrerer Gartenarchitekten, vor allem jedoch jenes von Evariste Mertens.

Der Bestand dieser Sammlung umfasst über 5000 Pläne, eine Fotosammlung sowie Dokumente der Firmen- und Familiengeschichte.

Sammlung (Nachlass) Albert Baumann

Der Nachlass des Gartenarchitekten, Gartenarchitekturlehrers, Publizisten und Gartenhistorikers Albert Baumann,

lemt des attributions régulières de capitaux émanant de l'assemblée des représentants.

Pour que les archives puissent exercer leurs activités de manière ininterrompue et efficace, il est indispensable que la fondation se voie régulièrement assurée de disposer des ressources financières requises.

Collection actuelles

Les collections des archives comprennent actuellement:
collection Mertens/Nussbaumer
collection (succession) Albert Baumann
collection (succession) Hans Jakob Barth
diverses pièces

Collection Mertens/Nussbaumer

Cette collection, cédée en 1982 aux archives par une donation de l'architecte-paysagiste H. Nussbaumer, constitue sans nul doute le cœur du patrimoine des archives. Elle commence en 1860 pour couvrir une période de plus de 100 ans, et porte sur l'œuvre de plusieurs architectes de jardins, mais essentiellement sur celle d'Evariste Mertens.

The present state of the collection

At present the archive is made up of the following holdings:

The Mertens-Nussbaumer collection
The Albert Baumann collection (estate)
The Hans Jakob Barth collection (estate)
Individual objects

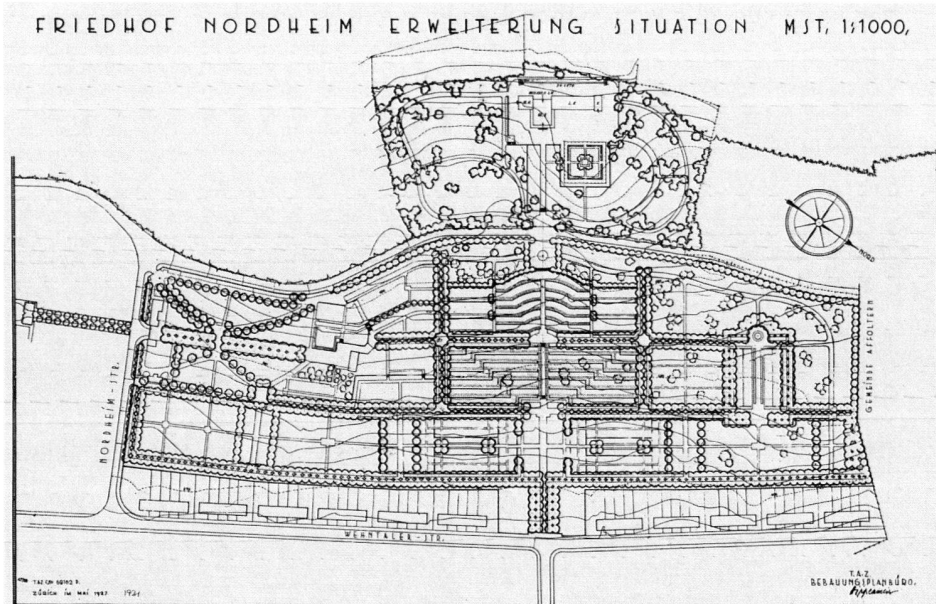
The Mertens-Nussbaumer collection

The collection, which passed into the possession of the archive in 1982 as a donation from garden architect H. Nussbaumer, may indubitably be described as the heart of the archive's holdings. It covers a period of over a century from about 1860 on, and encompasses the work of several garden architects, but above all that of Evariste Mertens.

This collection includes over 5000 plans, a photo collection and documents on company and family history.

The Albert Baumann collection (estate)

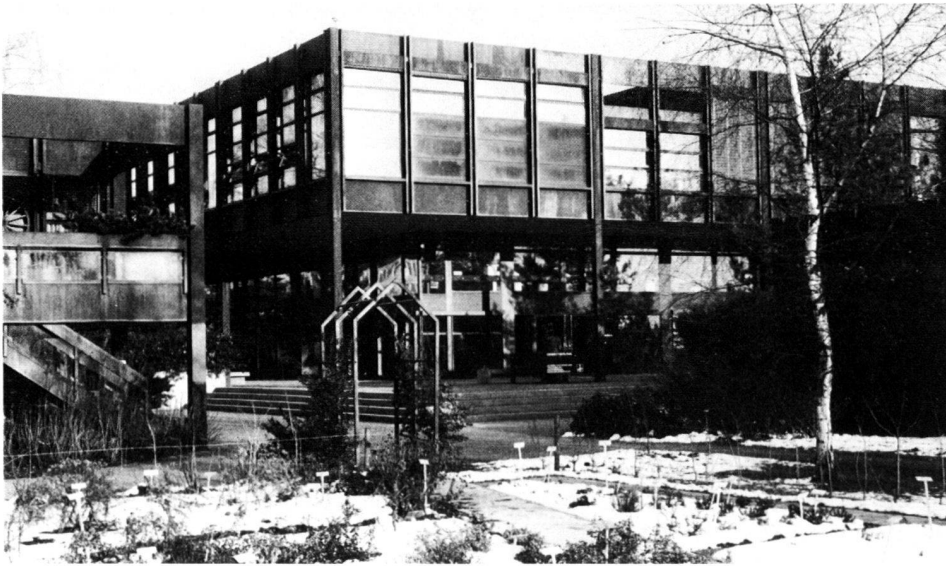
The estate of Albert Baumann (1894–1976) from Oeschberg, garden architect, teacher of garden architecture, journalist and garden historian, includes over 100 plans, a large photo collection, a large collection of



Erweiterung des Friedhofs Nordheim, Situationsplan Massstab 1:1000.

Agrandissement du cimetière Nordheim; plan de situation au 1:1000.

Nordheim cemetery extension; situation plan, scale 1:1000.



Interkantonalen Technikum Rapperswil (ITR). Standort des Archives für die Schweizer Gartenarchitektur und Landschaftsplanung.

Technicum intercantonal de Rapperswil (TIR). C'est là que se trouvent les archives de l'architecture suisse des jardins et de l'aménagement du paysage.

Intercantonal Technical College Rapperswil (ITR). The home of the Archive of Swiss Garden Architecture and Landscape Planning.



Diplom
Diplôme
Diploma

Oeschberg (1894–1976), umfasst über 100 Pläne, eine grosse Fotosammlung, eine grosse Sammlung von Broschüren, Zeitungsausschnitten, Bildern zu verschiedenen fachlichen Themata sowie eine Bibliothek von über 3000 Bänden, wovon etwa 1000 Bände mit engeren fachlichen Themata (Gartenarchitektur, Landschaftsplanung, Vegetationskunde usw.). Darunter befinden sich viele längst vergriffene Werke und bibliophile Kostbarkeiten.

Mit diesem Buchbestand wurde der Grundstock zur Schaffung einer zentralen schweizerischen Bibliothek für den Bereich Gartenarchitektur, Landschaftsplanung, Garten- und Landschaftsbau gelegt.

Sammlung (Nachlass) Hans Jakob Barth
Im Jahre 1984 verstarb der vor allem in der Region Basel bekannte und tätige Gartenarchitekt Hans Jakob Barth (1925–1984). Seine Gattin übergab das gesamte Werk dieses Maler-Gartenarchitekten dem Archiv. Die Schenkung umfasst mehrere hundert Pläne, aber auch Bücher und Zeitschriften.

Nachlass Dr. Johannes Schweizer (1901–1983)

Von den Hinterbliebenen dieses bedeutenden Schweizer Gartenarchitekten, dessen Schaffen sich über einen Zeitraum von über 60 Jahren erstreckt, wurde die Schenkung des gesamten Nachlasses in Aussicht gestellt. Es handelt sich dabei um eine sehr umfangreiche und wertvolle Sammlung.

Einen Eindruck vom Schaffen von Dr. J. Schweizer vermittelt das Sonderheft von «anthos» Nr. 2/1984.

Einladung zur Mitarbeit

Aus den bisherigen Ausführungen wird deutlich, dass die wichtige Funktion des Archives für die Schweizer Gartenarchitektur und Landschaftsplanung nur erfüllt werden kann, wenn die finanziellen Mittel bereitgestellt werden können.

Die Stiftung gelangt deshalb an alle interessierten Einzelpersonen, Organisationen, Firmen und an öffentlich-rechtliche Körperschaften und lädt sie zur Mitarbeit ein.

Diese Mitarbeit ist in vielfältiger Form möglich. Ganz besonders laden wir jedoch zur Mitgliedschaft im Trägerverband ein. Mitglieder des Trägerverbandes können öffentliche und private Körperschaften werden, die sich bereit erklären, finanzielle Grund- oder Jahresbeiträge zu leisten. Auch Einzelpersonen ist der Beitritt möglich.

Sehr gerne nehmen wir jedoch auch Zuwendung von Einzelpersonen entgegen. Hier denken wir vor allem an Schenkungen von einzelnen Plänen und Schriften oder ganzen Beständen.

Korrespondenzen und Anfragen sind zu richten an den Präsidenten der Stiftung, Herrn Heiri Grünenfelder, Landschaftsarchitekt BSG, Tschudihoschet 1, 8867 Niederurnen (GL).

Le catalogue de cette collection regroupe plus de 5000 plans, une collection de photos ainsi que des documents retraçant l'histoire des entreprises et des familles.

Collection (succession) Albert Baumann

La succession de l'architecte de jardins, enseignant d'architecture des jardins, journaliste et historien des jardins Albert Baumann, Oeschberg (1894–1976), comprend plus de 100 plans, un vaste ensemble de photos, une importante collection de brochures, de coupures de journaux et d'illustrations relatives à divers sujets techniques, ainsi qu'une bibliothèque de plus de 3000 volumes, dont un millier environ consacrés à des sujets spécifiques (architecture des jardins, aménagement du paysage, étude de la végétation, etc.). Parmi eux figurent de nombreux ouvrages épuisés depuis longtemps, ainsi que des livres rares de bibliophilie.

Cet ensemble de livres a constitué le fonds initial d'une bibliothèque centrale suisse consacrée à l'architecture des jardins, à l'aménagement du paysage et à l'horticulture.

Collection (succession) Hans Jakob Barth

En 1984 décédait Hans Jakob Barth (1925–1984), architecte-paysagiste essentiellement connu dans la région de Bâle, où il travaillait.

Son épouse légua aux archives l'intégralité de l'œuvre de cet architecte-paysagiste qui était aussi peintre. Ce legs comprend plusieurs centaines de plans, mais aussi des livres et des revues.

Succession Dr Johannes Schweizer (1908–1983)

On envisage que soit léguée aux archives l'intégralité de la succession de cet important architecte-paysagiste suisse dont les activités se sont étendues sur plus de 60 années. Il s'agit d'une collection très volumineuse et de grande valeur.

Le numéro spécial d'anthos 2/1984 contient une présentation de l'œuvre de J. Schweizer.

Invitation à collaborer

Les explications qui précèdent indiquent clairement que l'importante fonction des Archives suisses pour l'architecture des jardins et l'aménagement du paysage ne peut être réalisée que si les moyens financiers nécessaires sont débloqués.

C'est pourquoi la fondation s'adresse à toutes les personnes privées, organisations, sociétés et corporations de droit public, et les invite à lui prêter leur concours.

Cette collaboration peut prendre des formes très diverses. Toutefois, nous les invitons tout particulièrement à devenir membres de l'assemblée des représentants. La qualité de membre de cette assemblée est en effet ouvert aux corporations publiques et privées qui se déclarent prêtes à apporter une contribution financière forfaitaire ou annuelle. Les personnes privées ont également le droit d'y adhérer.

Mais nous acceptons également volontiers des dons de particuliers. Nous pensons par là au don de plans, d'ouvrages, voire de collections.

Pour toute correspondance ou question, s'adresser au président de la fondation, M. Heiri Grünenfelder, architecte-paysagiste FSAP, Tschudihoschet 1, 8867 Niederurnen (GL).

brochures, newspaper cuttings, pictures on various specialist subjects and a library with over 3000 volumes, of which at least 1000 volumes deal more closely with specialist topics (garden architecture, landscape planning, vegetation theory, etc.). It includes some volumes which have long since been out of print and bibliophile treasures.

This collection of books provided the basis for the creation of a central Swiss library for the fields of garden architecture, landscape planning, garden and landscape construction.

The Hans Jakob Barth collection (estate)

The garden architect Hans Jakob Barth, who was particularly well known and active in the Basle region, died in 1984 (1925–1984).

This painter and garden architect's widow presented his entire work to the archive. The bequest includes several hundred plans, but also books and periodicals.

The estate of Dr. Johannes Schweizer (1901–1983)

The family of this important Swiss garden architect, whose work covers a period of over 60 years, has held out the prospect of the bequest of the entire estate of unpublished works for the archive. It is a very comprehensive and valuable collection. The "anthos" special issue, No. 2/1984, gives an idea of Dr. Schweizer's work.

Invitation to cooperate

It will have become clear from what has been said up to now that the archive's important function for Swiss garden architecture and landscape planning can only be fulfilled if the necessary financial resources are made available.

The foundation is therefore turning to all interested individuals, organizations, companies and corporations under public law and is inviting them to cooperate.

This cooperation is possible in many forms. However, we should particularly like to encourage membership in our supporters association. Public and private bodies expressing their preparedness to pay lump-sum or annual contributions may become members of the supporters association. It is also possible for individuals to join.

However, we should also be very pleased to receive gifts from individuals. We are thinking here above all of donations of individual plans and documents or whole collections. All correspondence and enquiries should be addressed to the president of the foundation, Mr. Heiri Grünenfelder, landscape architect BSG, Tschudihoschet 1, CH-8867 Niederurnen/GL, Switzerland.