

Zeitschrift: Anthos : Zeitschrift für Landschaftsarchitektur = Une revue pour le paysage
Herausgeber: Bund Schweizer Landschaftsarchitekten und Landschaftsarchitektinnen
Band: 24 (1985)
Heft: 1: Interdisziplinär = Interdisciplinarité = Interdisciplinary

Nachruf: Abschied von Walter Leder = Adieu à Walter Leder
Autor: Leder, Klaus / Mathys, H.

Nutzungsbedingungen

Die ETH-Bibliothek ist die Anbieterin der digitalisierten Zeitschriften auf E-Periodica. Sie besitzt keine Urheberrechte an den Zeitschriften und ist nicht verantwortlich für deren Inhalte. Die Rechte liegen in der Regel bei den Herausgebern beziehungsweise den externen Rechteinhabern. Das Veröffentlichen von Bildern in Print- und Online-Publikationen sowie auf Social Media-Kanälen oder Webseiten ist nur mit vorheriger Genehmigung der Rechteinhaber erlaubt. [Mehr erfahren](#)

Conditions d'utilisation

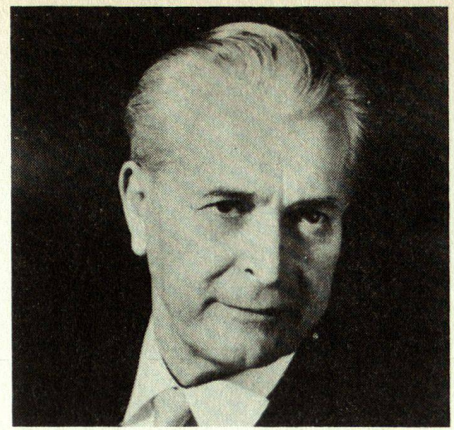
L'ETH Library est le fournisseur des revues numérisées. Elle ne détient aucun droit d'auteur sur les revues et n'est pas responsable de leur contenu. En règle générale, les droits sont détenus par les éditeurs ou les détenteurs de droits externes. La reproduction d'images dans des publications imprimées ou en ligne ainsi que sur des canaux de médias sociaux ou des sites web n'est autorisée qu'avec l'accord préalable des détenteurs des droits. [En savoir plus](#)

Terms of use

The ETH Library is the provider of the digitised journals. It does not own any copyrights to the journals and is not responsible for their content. The rights usually lie with the publishers or the external rights holders. Publishing images in print and online publications, as well as on social media channels or websites, is only permitted with the prior consent of the rights holders. [Find out more](#)

Download PDF: 26.04.2026

ETH-Bibliothek Zürich, E-Periodica, <https://www.e-periodica.ch>



Mit Walter Leder ist am 16. Januar 1985 eine fast legendäre Gestalterpersönlichkeit aus der Gründungszeit von BSG (1925) und IFLA (1948) von uns gegangen. In Heft 1/1983 konnte an dieser Stelle noch eine Würdigung seines Wirkens zu seinem 90. Geburtstag veröffentlicht werden, und wir freuten uns über das noch sehr teilnehmende In-unserer-Zeit-Stehen dieses Patriarchen schweizerischer Gartenkunst und -kultur. Wenn gleich sein hohes Alter ein nicht allzu fernes Verlöschen ahnen liess, so kam es uns doch wiederum fast überraschend, und der BSG verlor mit ihm mehr als nur ein Mitglied, er verlor gleichsam ein Stück seiner eigenen geschichtlichen Substanz. Der nachstehende Rückblick auf das bewegte und erfüllte Leben von Walter Leder verdanken wir seinem Sohn Klaus Leder. HM

Walter Leder wurde am 8. Dezember 1892 in Genua als zweiter Sohn von Daniel Leder, Kaufmann, von Brugg, und Elise Leder, geborene Schwarz, von Solothurn, geboren. Die Familie wohnte kurze Zeit auch in Barcelona und dann in Neapel. Während seiner frühen Schulzeit wuchs er in Bern und Wimmis auf, besuchte dann die Handelsschule in Les Verrières (Suisse), um abschliessend eine Stelle als Postbeamter in Cham anzutreten. Dort lernte er als Folge des intensiven Exportverkehrs der Anglo-Swiss-Milch-Gesellschaft die schnellsten Postwege in alle Welt fast auswendig kennen, und dies öffnete bereits sein Interesse für internationale Verbindungen.

Aus gesundheitlichen Gründen, wegen des ständigen Staubes am Arbeitsort, musste er diese Laufbahn aber bald abbrechen und zur Kur nach Leysin in die Berge.

Seine Familie riet ihm, einen gesünderen Beruf zu erlernen, worauf er ab 1909 in der Gartenbauschule Châtelaïne in Genf seine künftige Berufslaufbahn mit einer Gärtnerlehre begründete. Sein Aufenthalt in Genf hat ihm auch die Grundlage zum Verständnis der französischen Gedankenwelt eröffnet.

Ab 1912 arbeitete er dann drei Jahre lang in Zürich im angesehenen Gartenanlagenbetrieb der Gebrüder Mertens. Seinem Drange nach weiterem Eindringen in die Materie folgend, ging er zur Ausbildung für fünf Jahre nach Deutschland. Er studierte 1915/16 am Gartentechnikum in Köstritz in Deutschland und wurde in der Folge während zwei Jahren, von 1916 bis 1918, Mitarbeiter von Gartendirektor Ludwig Lesser in Berlin und war während weiteren zwei Jahren bei Gartenarchitekt und Schriftsteller Leberecht Migge in Hamburg tätig.

Er hatte zur Aufgabe, grosse Siedlungsprojekte für die rasch wachsenden Städte zu bearbeiten und die Durchführung zu veranlassen. In den Jahren des Ersten Weltkrieges waren diese Aufgaben von grösster Dringlichkeit, um die Ansiedlung und die Selbstversorgung der Bewohner zu lösen. Als Schweizer war es für ihn eine besondere Chance, an solch interessante Aufgaben heranzukommen. Damals knüpfte er auch Beziehungen zu bedeutenden Schweizer Architekten, die in jenen Jahren in Berlin tätig waren. Diese Kontakte haben ihm die Gedankenwelt der Architektur nähergebracht.

Auch hat er in diesen Zentren jede Gelegenheit zur Weiterbildung durch Vorträge und Ausstellungen eifrig benutzt, die ihm Einblicke in verwandte Gebiete eröffneten.

Walter Leder est décédé le 14 janvier 1985. Avec lui disparaît une personnalité quasi-légendaire de créateur qui avait contribué à la fondation de la FSAP (1925) et de l'IFLA (1948). Dans le numéro 1/1983 de notre revue, nous avions publié un hommage à son action, à l'occasion de son 90e anniversaire, et nous nous réjouissions que ce patriarche de l'art des paysages et de la vie des espaces verts suisses fût encore parmi nous, et toujours aussi actif. Bien que son grand âge laissât entrevoir une fin prochaine, nous avons été néanmoins surpris par son décès. Avec lui, la FSAP perd plus qu'un membre, elle perd pour ainsi dire un fragment de sa propre histoire. C'est à son fils Klaus Leder que nous devons l'article suivant, qui retrace l'existence mouvementée et bien remplie de Walter Leder.

Walter Leder, deuxième fils de Daniel Leder, commerçant, de Brugg, et d'Elise Leder, née Schwarz, de Soleure, naît à Gênes le 8 décembre 1892. Ses parents habitent aussi quelque temps à Barcelone, puis à Naples. Il passe ses premières années d'écolier à Berne et à Wimmis, avant de suivre les cours de l'école de commerce de Les Verrières, Suisse, à l'issue desquels il devient fonctionnaire des postes à Cham. C'est là que les intenses échanges d'exportation de la société anglo-suisse de lait l'amènent à connaître presque par cœur tous les itinéraires postaux les plus rapides du monde, ce qui éveille déjà en lui l'intérêt pour les liaisons internationales.

Mais il doit bientôt interrompre cette carrière pour des raisons de santé, dues à la poussière qui règne constamment sur son lieu de travail, et faire une cure à Leysin, dans les montagnes.

Sa famille lui conseille d'apprendre un métier plus sain, et c'est ainsi qu'il entre en 1909 à l'école d'horticulture de Châtelaïne à Genève pour y faire l'apprentissage de son nouveau métier de jardinier. Son séjour à Genève lui donne aussi pour la première fois l'occasion de se sensibiliser à la civilisation française.

A partir de 1912, il travaille pendant trois ans à Zurich dans la célèbre entreprise horticole des frères Mertens. Son travail l'intéresse au point qu'il part pour cinq années de formation en Allemagne. En 1915 et 1916, il étudie au Gartentechnikum de Köstritz, devient de 1916 à 1918 collaborateur de Ludwig Lesser, directeur des jardins, à Berlin, puis passe deux ans à Hambourg auprès de l'architecte-paysagiste et écrivain Leberecht Migge.

Il est alors chargé d'élaborer et de déclencher l'exécution de grands projets de lotissements pour les villes en rapide expansion. Ce genre de travaux était de la première urgence pendant la Première Guerre mondiale, afin de résoudre les problèmes de logement et d'approvisionnement des habitants. Il estime avoir eu là en sa qualité de Suisse une chance toute particulière que de se pencher sur des questions aussi intéressantes. Il en profite aussi pour nouer des relations avec d'importants architectes suisses travaillant à l'époque à Berlin. Ces contacts le familiarisent avec le monde de l'architecture.

Il a également l'occasion de poursuivre sa formation en assistant à des conférences et en visitant des expositions qui lui ouvrent le regard sur des domaines annexes au sien.

Même par la suite, il suivra toujours avec régularité et grand intérêt les manifestations de ce gen-

With the death of Walter Leder on January 14th 1985 we have lost an almost legendary designer personality from the period of the foundation of the BSG (1925) and IFLA (1948). In the 1/1983 issue we were able to publish an appreciation of his work here on the occasion of his ninetieth birthday, and we were happy to record that this patriarch of Swiss horticultural art and culture was still taking an active interest in our work. Even though his great age let one imagine that his demise might not be too far distant, nevertheless it was almost a surprise for us. With him, the BSG has lost more than just a member, it has at the same time lost a piece of its own historical substance. We should like to express our thanks to his son, Klaus Leder, for the following review of Walter Leder's hectic and full life. HM

Walter Leder was born in Genoa on December 8th 1892 as the second son of Daniel Leder, a merchant from Brugg, and Elise Leder, née Schwarz, from Solothurn. The family also lived for a short period in Barcelona before moving on to Naples. During his early schooldays he grew up in Berne and Wimmis and later went to the commercial school in Les Verrières (Switzerland). After leaving school he took a position as a post office clerk in Cham. There, thanks to the intensive export activity of the Anglo-Swiss Milk Company, he got to know the quickest post routes to all parts of the world almost by heart, and this already helped awaken his interest for international relations.

Owing to the constant dust at his place of work, he soon had to break off his career for health reasons and went to Leysin in the mountains to convalesce.

His family recommended him to take up a healthier career, whereupon he began his future career in 1909 by starting as an apprentice at the Châtelaïne School of Horticulture in Geneva. His stay in Geneva also provided him with the foundations for his understanding of the French world of ideas.

From 1912 on, he then worked for three years in Zurich in the renowned Gebrüder Mertens garden design and layout company. Following his desire to gain further insight into the material, he went to Germany for five years for further training. In 1915/16 he studied at the horticultural technical college in Köstritz in Germany. In the following two years, from 1916 to 1918, he worked under garden director Ludwig Lesser in Berlin and then worked for a further two years for the garden architect and author Leberecht Migge in Hamburg.

His task was to prepare large housing projects for the rapidly growing cities and to see that they were put into effect. In the years of the First World War, these tasks were extremely urgent in order to solve the problems of settling and self supply for the inhabitants. It was a particularly lucky break for him, as a Swiss, to have such interesting tasks. At that time he also got to know important Swiss architects working in Berlin during that period. These contacts brought him closer to the world of ideas of architecture.

He also made eager use of every opportunity available in those centres for further broadening his knowledge by attending lectures and visiting exhibitions, opening him an insight into related fields.

In later years he also followed every lecture and

Er hat auch später jeden Vortrag und jede Ausstellung mit Ausdauer und grossem Interesse aufgenommen und seine Mitarbeiter angespornt, jede Gelegenheit zur Weiterbildung auszunützen.

Im Jahre 1920 kehrte Walter Leder in die Schweiz zurück und fand eine Stelle als Gewerbeschullehrer für Zeichnen und Gartengestaltung. Dies ermöglichte ihm in Zürich gleichzeitig die selbständige Tätigkeit als freischaffender Gartenarchitekt aufzunehmen.

Seine Lehrtätigkeit dehnte er neben seiner freien Berufsarbeit noch während vieler Jahre auf die Gewerbeschulen in Oerlikon, Horgen und Wetzikon aus und vermittelte so unzähligen Gärtnern die nötigen Fachkenntnisse der Gartengestaltung.

Den Unterricht hatte er durch eigene gestalterische und zeichnerische Lehrmittel ergänzt, die in seinem Büro entwickelt wurden. «Planen und Zeichnen» und «Bauen und Pflanzen» dienten dem Nachwuchs lange als willkommene Wegleitungen.

1923 verheiratete er sich mit Emmy Wild aus St. Gallen, einer gut ausgebildeten Gärtnerin, und baute mit ihr sein Heim und Büro auf dem Zürichberg auf. Aus dieser Ehe entspross ein Sohn, sein späterer Mitarbeiter und jetziger Nachfolger.

Aus kleinen Anfängen heraus hat er seinen Betrieb entwickelt. Trotz Krisen- und Kriegszeiten warb er unablässig für das Wohnen im Garten. Immer hat er für die Verbindung von Garten und freier Natur gewirkt und hat die Landschaft im Bildaufbau an die Architektur herangeführt.

Im Zeitalter der zunehmenden Industrialisierung und Besiedlung des Landes wurde die Nachfrage nach einer sinnvollen Planung von Grünanlagen immer grösser. Walter Leder wurde von privaten Auftraggebern, Industriellen und Behörden aus allen Landesteilen zur Beratung und Planung und zur teilweisen Ausführung zugezogen.

Mit seinem ganzen Wesen gab er sich den gestellten Aufgaben hin und ruhte nicht, bis er für die gestellten Anforderungen und die gegebene Lage eine einmalige, schöne und zweckmässige Lösung gefunden hatte. Seine Tätigkeit hat ihn in der ganzen Schweiz bekannt gemacht, und so ist er auch gerufen worden, grosse öffentliche Aufgaben zu bearbeiten. Es entstanden teilweise auch in Zusammenarbeit mit Architekten sehenswerte Grünanlagen.

Seine Mitarbeit bei den wichtigsten Ausstellungen ist zu Schwerpunkten in seiner Tätigkeit geworden. An der Zürcher Gartenbauausstellung Züga 1933 hatte er einen kleinen Wohngarten mit ganz moderner Gartenhalle aus Stahlrohr und Glas auf kleinstem Raume geschaffen.

An der Schweizerischen Landesausstellung 1939 hat sich sein Wohngarten mit dem geschwungenen Wasserbecken und der komfortablen Gartenhalle über Jahrzehnte bei den Gartenliebhabern als Vorbild eingepreßt. Schon damals hat er in der Abteilung «Holz» ein Stück Naturwald realisiert und den Besuchern die Schönheit eines gesunden Waldes vor Augen geführt mit all seinem Pflanzenreichtum und der seelischen Erfrischung, die eine intakte Natur bietet.

Massgebend hat er auch bei der Planung der Schweizerischen Gartenbauausstellung G/59 in Zürich mitgewirkt. Noch heute sind Teile seines Werkes sichtbar. An der G/59 hat er seine Vorstellung von der Verbindung von Wohnhaus und

re, et incitera ses collaborateurs à saisir toutes les occasions possibles de parfaire leur formation professionnelle.

En 1920, Walter Leder revient en Suisse et trouve un emploi d'enseignant de dessin et d'aménagement de jardins dans une école technique. Cela lui permet d'exercer dans le même temps ses activités d'architecte-paysagiste indépendant à Zurich.

Pendant de nombreuses années, tout en exerçant sa profession indépendante, il enseignera aux écoles professionnelles d'Oerlikon, de Horgen et de Wetzikon, et transmettra ainsi à d'innombrables jardiniers les connaissances techniques de l'aménagement des jardins.

Il complète ses cours par des manuels d'aménagement et de dessin mis au point par ses soins dans son propre bureau. C'est ainsi que «Planer et Zeichnen» et «Bauen und Pflanzen» ont longtemps servi de guides très appréciés aux jeunes générations de jardiniers.

En 1923, il épouse Emmy Wild, de St-Gall, jardinière chevronnée, avec laquelle il établit son domicile professionnel et privé sur le Zurichberg, et qui lui donnera un fils, devenu plus tard son collaborateur, et aujourd'hui son successeur.

Parti de presque rien, il sait faire prospérer son entreprise. Malgré crises et guerres, il milite inlassablement pour l'habitation entourée de jardin. Il a toujours œuvré pour un lien entre jardins et nature, et a rapproché par l'image le paysage de l'architecture.

Dans une époque d'industrialisation et d'occupation croissante des sols, l'aménagement sensé des espaces verts devient de plus en plus demandé. Walter Leder est alors sollicité par des mandants privés, des industriels et des pouvoirs publics de toutes les régions du pays pour exercer des activités de conseil, de conception et en partie de réalisation.

Il se donne entièrement à sa tâche, et ne connaît pas de repos avant de trouver une solution unique, belle et pratique à la situation donnée. Ses activités le rendent célèbre dans toute la Suisse, et il est également appelé à participer à des grands travaux publics. Il arrive également que d'intéressantes zones de verdure naissent de la collaboration partielle avec des architectes. Sa participation aux principales expositions devient un des centres de son activité. Pour l'exposition horticole de Zurich Züga en 1933, il crée un petit jardin habitable doté d'une tonnelle ultra-moderne en tubes d'acier et en verre sur une surface des plus réduites.

Lors de l'exposition nationale suisse de 1939, son jardin habitable, avec sa fontaine aux lignes hardies et sa confortable tonnelle, restera pendant des décennies un modèle du genre pour les amateurs de jardins. A l'époque déjà, il réalise au département «Bois» un fragment de forêt naturelle qui fait clairement percevoir aux visiteurs toute la beauté d'une forêt saine, la richesse de sa végétation et le renouveau psychique que peut offrir une nature intacte.

Par ailleurs, il participe à l'élaboration de l'exposition horticole suisse G/59 à Zurich. Certaines parties de ses travaux sont encore visibles aujourd'hui. C'est à la G/59 qu'il peut concrétiser ses idées d'association entre la maison d'habitation et le jardin, dans le magnifique pavillon qui y est présenté au milieu du jardin aquatique, en contrebas du parc Belvoir.

exhibition with great persistence and interest, and encouraged his staff to take every opportunity of broadening their knowledge.

In 1920, Walter Leder returned to Switzerland and found a post as a trades school teacher for drawing and garden design. This at the same time allowed him to start up a freelance career in Zurich as a freelance garden architect.

Alongside his freelance work, he extended his teaching activity over the course of many years to include the trades schools in Oerlikon, Horgen and Wetzikon, thus providing innumerable gardeners with the necessary specialist knowledge in garden design.

He supplemented his teaching by producing his own design and drawing teaching aids which were developed in his office. "Plan and Draw" and "Build and Plant" served future gardeners as welcome introductions for many years.

In 1923 he married Emmy Wild from St. Gall, a well trained gardener, and together with her built up their home and office on Zurichberg. One son was born of this marriage, his later colleague and now his successor.

He built up his company from small beginnings. Despite the depression and war years, he was unceasing in promoting living in the garden. He always worked for a link between the garden and outdoor life, and brought the landscape to form part of the appearance of architecture.

In an age of increasing industrialization and housing development in the countryside, the demand for an appropriate planning of green spaces increased all the time. Walter Leder was called in by private clients, industrialists and local authorities from all parts of Switzerland to advise and plan, and in part also to carry out the work required.

He devoted his whole being to the tasks set, and did not rest until he had found a unique, fine and appropriate solution for the requirements made and the given site. His work made him known in the whole of Switzerland, and thus he was also called in to deal with major public works. Some green areas well worth seeing were also produced in collaboration with architects.

His collaboration at the most important exhibitions became one of the most important aspects of his work. At the Zurich Horticultural Exhibition, Züga, in 1933, he created a small residential garden with a quite modern garden shed made of steel tubing and glass in the very minimum of space.

At the Swiss National Exhibition in 1939, his residential garden with its curved pool and comfortable garden shed served as an inspiration for garden lovers for years. Even at that time, he produced a piece of natural forest in the "Wood" section of the exhibition, showing the visitors the beauty of a healthy forest, with all its wealth of plants, and the intellectual refreshment which intact nature offers.

He also played a decisive role in the planning of the Swiss Horticultural Exhibition G/59 in Zurich. Parts of his work can still be seen even today. At G/59, he was able to realize his concept of the link between a dwelling house and garden with the enchanting country house shown there, in the middle of the water garden below the Belvoir park.

Among his important fields of work was also landscape design. Thus he was able to deal with

Garten in dem dort gezeigten zauberhaften Landhaus inmitten des Wassergartens unterhalb des Belvoirparkes verwirklichen können.

Zum bedeutenden Arbeitsfeld gehörte auch die Landschaftsgestaltung. So durfte er die Landschaftsgestaltung am Obersee bearbeiten und die landschaftliche Eingliederung des Wanderweges längs dem Buchberg planen mit der Heilung der Wunden, die die Steinbrüche in dessen Flanken gerissen hatten.

Auch die Planung und Leitung der landschaftlichen Eingliederung der neuen Strasse längs des Ägerisees und die Wiederherstellung der Landschaft im Bereiche des Kraftwerkes Rheinau seien erwähnt.

Sein Interesse an der Förderung des Berufsstandes und das Wissen um die Aufgaben des Gartenbaues und der Planung in der Landschaft war umfassend. So hat er auch bei vielen Fachverbänden massgebend mitgewirkt.

Im Jahre 1925 war er bei der Gründung des Bundes Schweizer Gartenarchitekten BSG dabei und wurde später dessen Präsident.

Er hat 1948 in Cambridge auch mitgewirkt bei der Gründung der International Federation of Landscape Architects IFLA. 1954 wurde er in Wien als deren Präsident ernannt. In seine Präsidentschaft fiel die Durchführung des internationalen IFLA-Kongresses 1956 in Zürich, an dem Fachleute aus aller Welt teilnahmen.

Durch seine Tätigkeit hat er weltweite Freundschaften geknüpft, die ihm wiederum wertvolle Impulse gaben. Er wurde zum Corresponding Member of American Society of Landscape Architects ernannt. So war es ihm möglich, viele seiner Reisepläne zu verwirklichen, um ferne Länder zu besuchen und dank seinem Charme und seiner Sprachkenntnisse die Auffassungen an Ort und Stelle besser kennenzulernen.

Noch in den letzten Jahren war er trotz seines hohen Alters in seinem Planungsbüro schöpferisch tätig. Er musste nicht mehr arbeiten, darum durfte er unbeschwert, solange es ihm seine Kräfte erlaubten, seine Ideen entwickeln, was ihm geholfen hat, lange rüstig zu bleiben und die Natur und seinen schönen Garten zu geniessen. Er wollte es sich nicht nehmen lassen, noch jedes Jahr an einen schönen Ort in die Ferien zu fahren, um Landschaften und Berge zu geniessen. Sogar die letzten Neujahrstage verbrachte er noch einmal in Luzern.

Am 16. Januar 1985 verliessen ihn seine Kräfte, und er durfte in seinem geliebten Heim die ewige Ruhe finden.

Il faut citer encore un de ses importants domaines d'activité: l'aménagement du paysage. Il participe ainsi à celui de l'Obersee, et à l'insertion dans le paysage du sentier pour promeneurs le long du Buchberg, tout en soignant les blessures que les carrières avaient laissées dans ses flancs. Citons aussi la planification et la direction des travaux d'insertion dans le paysage de la nouvelle route le long de l'Ägerisee, ainsi que le rétablissement du paysage aux alentours de la centrale électrique de Rheinau.

Il contribue amplement à la promotion de la profession et connaît en profondeur les tâches qui incombent à l'horticulture et à l'aménagement du paysage. Il apporte ainsi une collaboration déterminante à de nombreuses associations professionnelles. En 1925, il participe à la fondation de la Fédération suisse des architectes-paysagistes FSAP, dont il sera plus tard le président. En 1948, à Cambridge, il collabore également à la création de l'International Federation of Landscape Architects IFLA, dont il est élu président à Vienne en 1954. C'est au cours de son mandat que s'est tenu à Zurich, en 1956, le congrès international de l'IFLA, qui a rassemblé des experts du monde entier. Les nombreuses amitiés qu'il noue sur le plan international grâce à ses activités lui valent en retour des impulsions nouvelles. Il est nommé membre correspondant de l'American Society of Landscape Architects. Il lui est ainsi possible de réaliser nombre de ses projets de voyages à l'étranger, où son charme et ses connaissances linguistiques lui permettent de mieux comprendre sur place les conceptions locales.

Ces dernières années encore, malgré son grand âge, il exerçait des activités créatrices dans son bureau de planification. Comme il n'était plus tenu de travailler, il pouvait d'autant plus librement développer ses idées, tant que ses forces le lui permirent, ce qui l'aidera à rester longtemps vigoureux et lui permit de profiter de la nature et de son beau jardin. Il ne manquait jamais de partir chaque année en vacances dans un bel endroit où il pouvait savourer les paysages et la vue des montagnes. Cette année encore, il avait passé les fêtes de fin d'année à Lucerne.

Le 16 janvier 1985, ses forces l'abandonnaient, et il trouvait dans sa chère maison le repos éternel.

the landscape design on the upper part of Lake Zurich, and plan the integration into the landscape of the footpath along the Buchberg, and help heal the wounds which the stone quarry had torn in its flanks.

We should also like to mention the planning and supervision of the integration into the landscape of the new road along Lake Aegeri and the restoration of the landscape in the vicinity of Rheinau power station.

His interest in promoting the profession and his knowledge of the tasks of horticultural and the planning of the landscape were comprehensive. Thus he played a decisive role in many specialist associations.

In 1925, he was involved in the foundation of the Swiss Federation of Garden Architects (Bund Schweizer Gartenarchitekten BSG), later becoming its president.

In 1948 he was also involved in Cambridge in the founding of the International Federation of Landscape Architects IFLA. He was elected its president in Vienna in 1954. During his office as president, the international IFLA congress was held in Zurich in 1956, which was attended by specialists from all over the world.

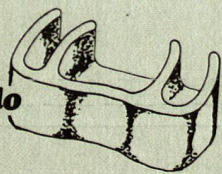
Through his work he made friends all over the world. He also gained valuable impulse from these friendships. He was elected a Corresponding Member of the American Society of Landscape Architects. He was thus able to fulfil many of his travel plans and visit far-away countries. And thanks to his charm and his command of languages he was better able to get to know the various opinions prevailing on the spot.

Even in his final years, despite his great age, he was still creatively active in his planning office. He no longer had to work, thus he was able, so long as he had the strength, to develop his ideas, unencumbered by other worries. This helped him to stay sprightly and to enjoy nature and his lovely garden. He also did not want to be deprived of his holidays each year in pleasant surroundings, in order to enjoy landscapes and mountains. Even this last New Year's Day was spent once again in Lucerne.

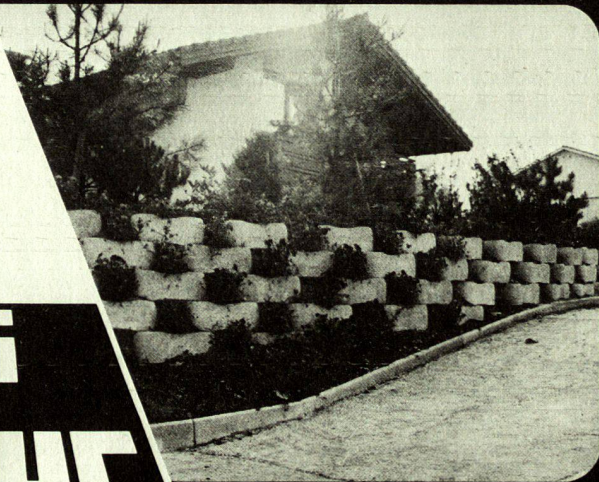
On January 16th 1985, his strength left him and he found eternal rest in his beloved home.

**Der Weg zur «grünen»
Mauer führt über
SILIDUR**

Secondo



**Sili
dur**



Hersteller in der ganzen Schweiz — Zentrale Kontaktstelle:

STEINER SILIDUR AG 8450 ANDELFINGEN TEL. 052 / 41 10 21

**Sili
dur**