

Zeitschrift: Anthos : Zeitschrift für Landschaftsarchitektur = Une revue pour le paysage
Herausgeber: Bund Schweizer Landschaftsarchitekten und Landschaftsarchitektinnen
Band: 20 (1981)
Heft: 3: Landschaftspflege und Verkehr = L'aménagement du paysage et le trafic = Landscape management and traffic

Vereinsnachrichten: IFPRA

Nutzungsbedingungen

Die ETH-Bibliothek ist die Anbieterin der digitalisierten Zeitschriften auf E-Periodica. Sie besitzt keine Urheberrechte an den Zeitschriften und ist nicht verantwortlich für deren Inhalte. Die Rechte liegen in der Regel bei den Herausgebern beziehungsweise den externen Rechteinhabern. Das Veröffentlichen von Bildern in Print- und Online-Publikationen sowie auf Social Media-Kanälen oder Webseiten ist nur mit vorheriger Genehmigung der Rechteinhaber erlaubt. [Mehr erfahren](#)

Conditions d'utilisation

L'ETH Library est le fournisseur des revues numérisées. Elle ne détient aucun droit d'auteur sur les revues et n'est pas responsable de leur contenu. En règle générale, les droits sont détenus par les éditeurs ou les détenteurs de droits externes. La reproduction d'images dans des publications imprimées ou en ligne ainsi que sur des canaux de médias sociaux ou des sites web n'est autorisée qu'avec l'accord préalable des détenteurs des droits. [En savoir plus](#)

Terms of use

The ETH Library is the provider of the digitised journals. It does not own any copyrights to the journals and is not responsible for their content. The rights usually lie with the publishers or the external rights holders. Publishing images in print and online publications, as well as on social media channels or websites, is only permitted with the prior consent of the rights holders. [Find out more](#)

Download PDF: 17.04.2026

ETH-Bibliothek Zürich, E-Periodica, <https://www.e-periodica.ch>

nicht auf die Fragen, oder wir erhielten kommentarlos das offizielle Informationsmaterial der Lehranstalten. Das uneinheitliche Material und dessen manchmal fragwürdiger Wert erschweren uns die Datenauswertung erheblich. Der Bericht umfasst folgendes Material: eine Liste aller registrierten Schulen (Teil B), einen Vergleich akademischer Grade, die Zahl der 1976 aufgenommenen Studenten und alle Einschränkungen für die Aufnahme von Studenten (Teil C) und eine Sammlung von Informationsformularen von jeder der von der Studie erfassten Schulen (Teil D).

mation officiel sans la moindre explication. Le manque d'homogénéité du matériel et sa qualité parfois douteuse furent des handicaps sérieux pour l'évaluation des données. Le matériel présenté dans le rapport englobe: une liste de toutes les écoles enregistrées (partie B), une comparaison de degrés académiques, du nombre d'étudiants acceptés en 1976 et de toutes les restrictions pour l'admission d'étudiants (partie C) et une collection de formulaires d'information de toutes les écoles incorporées dans l'étude (partie D).

The material presented in this report includes a list of all schools registered (Part B), en a comparison of academic degrees, number of accepted students in the year 1976 and all limitations for students acceptance (Part C) and a collection of information forms of each school registered so far by the survey (Part D).

IFPRA-Mitteilungen

Naturschutz im urbanen Bereich – Euro-parat wird aktiv

Naturschutz in der Stadt und im Stadtumland (Nature conservation in urban and peri-urban areas) ist Arbeitsthema eines Auftrages des Europäischen Komitees für die Erhaltung der Natur und der natürlichen Hilfsquellen des Euro-parates an eine neugebildete Beratergruppe. Mitglieder sind Fachexperten des Naturschutzes aus Österreich, Zypern, Frankreich, der Bundesrepublik Deutschland, Irland, den Niederlanden und Grossbritannien. Als Berater (Observer) wurden Vertreter der UNESCO, der IFPRA und der Countryside Commission (Grossbritannien) hinzugebeten. Die Geschäfte führt Dr. Peter Baum von der Environment and Natural Resources Division des Europarates. Vorsitzender ist Prof. Dr. Sukopp von der TU Berlin. Die UNESCO bringt wichtige Arbeitsergebnisse ein, zu denen auch Vorschläge der IFLA gehören. Die IFPRA wird durch ihren Präsidenten vertreten.

Zu den Arbeitsaufträgen an die Expertengruppe gehören die Problemanalyse bezüglich des Schutzes von Flora, Fauna, natürlichen und halbnatürlichen Ökosystemen in städtischen Gebieten (urban areas) und im Stadtumland (peri-urban areas) unter dem Druck der urbanen Entwicklung, der Landwirtschaft und der Erholungsbedürfnisse sowie ein Massnahmenkatalog zur Lösung der Probleme.

Die Arbeitsgruppe soll zunächst darüber beraten, wie die Arbeitsaufträge abzuwickeln sind, und dann das Arbeitsverfahren festlegen. Die Teilnehmer sind aufgefordert, Unterlagen zum Thema einzubringen.

Die erste Sitzung im April dieses Jahres war in erster Linie der Vorstellung der Mitglieder und ihrer Ansichten zum Anliegen sowie der Erörterung erster Ziele und Arbeitsschritte gewidmet. Es wurden aber auch schon Arbeitsaufträge erteilt.

Die IFPRA konnte mit dem Kongressbericht Berlin 1980 und weiteren Hinweisen einen Beitrag liefern. Sie wurde gebeten, mit ihren künftigen Kongressen und Treffen die Zusammenarbeit mit dem Europarat zu vertiefen und auszuweiten.

Die Beiträge der UNESCO zeigten die Bedeutung und das Erfordernis einer integralen Betrachtung der Probleme Natur – Kultur – Gesellschaft – Wirtschaft in Zusammenhang mit dem Thema Stadt auf.

Der britische und der deutsche Vertreter werden nun Arbeitspapiere erstellen, die Grundlage weiterer Beratungen sein sollen.

Das erste Treffen zeigte die grosse Bedeutung des Anliegens für die europäische Gesellschaft, die Städte und das Stadtumland. Es verdeutlichte aber auch unterschiedliche Ausgangs- und Bewertungskriterien und -faktoren, die nach örtlichen Verhältnissen entweder zu bestätigen oder zu harmonisieren sind. Eine nicht leichte Aufgabe!

Communications IFPRA

Protection de la nature dans les zones urbaines – le Conseil de l'Europe se met en branle

La protection de la nature dans les zones urbaines et péri-urbaines, tel est le thème de la mission confiée par le Comité européen pour la préservation de la nature et des sources auxiliaires naturelles du Conseil de l'Europe à un groupe de travail récemment constitué.

Ce groupe de travail est composé de spécialistes de la protection de la nature en provenance de l'Autriche, de Chypre, de la France, de l'Allemagne fédérale, de l'Irlande, des Pays-Bas et de la Grande-Bretagne. Des représentants de l'UNESCO, de l'IFPRA et de la Countryside Commission (Grande-Bretagne) y figurent en qualité d'observateurs. M. Peter Baum de l'Environment and Natural Resources Division du Conseil de l'Europe fait office d'administrateur délégué, la présidence est assurée par le prof. Sukopp de l'Université technique de Berlin.

La contribution de l'UNESCO consiste en résultats de travaux importants dont font également partie des suggestions de l'IFLA. L'IFPRA est représentée par son président.

La mission du groupe d'experts englobe

– l'analyse des problèmes relatifs à la protection de la flore, de la faune, des écosystèmes naturels et semi-naturels dans les zones urbaines et péri-urbaines sous la pression du développement urbain, de l'agriculture et des besoins de détente ainsi que

– l'établissement d'un catalogue de mesures à prendre en vue de résoudre ces problèmes.

Le groupe de travail doit d'abord se consulter sur la manière d'aborder sa mission, puis fixer la démarche à suivre. Les participants sont invités à fournir des dossiers consacrés au thème. L'IFPRA put contribuer à la discussion par le rapport sur le Congrès 1980 à Berlin et d'autres indications. Elle fut priée d'intensifier et d'élargir sa collaboration avec le Conseil de l'Europe dans le cadre de ses congrès et rencontres futures.

Les contributions de l'UNESCO montrèrent la nécessité impérieuse d'une analyse intégrale du complexe nature – culture – société – économie en rapport avec le thème de la ville.

Les représentants britannique et allemand vont maintenant élaborer un dossier de travail qui constituera la base des délibérations à venir.

Dès la première rencontre, l'importance capitale de ce problème pour la société européenne, les zones urbaines et péri-urbaines se manifesta. Mais on put également constater la diversité des critères et facteurs de départ et d'appréciation qu'il s'agira de confirmer ou d'harmoniser suivant les données locales. Une tâche qui promet d'être difficile!

IFPRA NEWS

Nature conservation in urban areas – Action by the Council of Europe

Nature conservation in urban and peri-urban areas was the topic of the assignment given to a newly constituted group of advisors by the European Committee for the Conservation of Nature and Natural Resources of the Council of Europe.

The members of the group are nature conservation specialists from Austria, Cyprus, France, West Germany, Ireland, the Netherlands and Great Britain. In addition, representatives of UNESCO, IFPRA and the Countryside Commission (Great Britain) were invited to attend as observers. Dr. Peter Baum of the Environment and Natural Resources Division of the Council of Europe is General Secretary, and Professor Dr. Sukopp of the TU Berlin is Chairman.

UNESCO had gathered important findings, including suggestions from IFLA. IFPRA was represented by its President.

The tasks assigned to the group of experts include:

– analysing the problems relating to the protection of flora, fauna, natural and semi-natural ecosystems in urban areas and peri-urban areas under pressure from urban development, agriculture and recreational requirements, as well as

– drawing up a list of measures to resolve the problems.

First of all, the working party was to confer over how the assignments should be dealt with and then define the work procedure. The participants were asked to collect documentation on the subject.

The first meeting in April 1981 was mainly devoted to introducing the group members and their views on the issue, as well as to discussing initial objectives and work approaches. However, work assignments were also distributed.

IFPRA was able to make a contribution in the form of the 1980 Berlin Congress report and further information. It was invited to intensify and extend its cooperation with the Council of Europe in its future Congresses and meetings.

UNESCO's contributions revealed the importance and necessity of seeing the problem complex Nature–Culture–Society–Economy as a whole in connection with the theme of the City.

The British and German representatives will now draw up working documents which will provide the basis for future consultations. The first meeting showed that this issue is of major importance for European society, its cities and their peripheral areas. However, it also clearly brought out the various basic criteria and assessment factors which must either be confirmed or harmonized, depending on local circumstances. By no means an easy task!

Erfahrungs- und Gedankenaustausch mit Hongkong und Japan

Der Präsident der IFPRA, Professor Norbert Schindler (Berlin), besuchte anlässlich einer Fachstudienreise Mitglieder der IFPRA in Hongkong und in Japan.

Gespräche über die Ziele und Probleme, Bemühungen und Leistungen der Freiraum- und Erholungsplanung im städtischen Raum standen im Mittelpunkt der aufschlussreichen Treffen mit führenden Fachleuten des öffentlichen Grüns und verwandter Bereiche, insbesondere in Hongkong, Tokio und Osaka. Die Besichtigung örtlicher Einrichtungen liessen den hohen Stand der «grünen Anstrengungen» in dieser Region erkennen.

In *Hongkong* empfing das Stadtobhaupt selbst den Besucher und liess sein grosses Interesse an dem weltweiten Bemühen der «Grünfachleute» und an der Arbeit der Föderation erkennen. Man erwägt eine Einladung zu einer internationalen Konferenz Ende der achtziger Jahre. Die Gastfreundschaft der Fachkollegen war herzlich.

In *Tokio* begrüsst und führt Dr. Akira Sato, Präsident der Parks and Open Spaces Association of Japan, den Gast. Sato ist gleichzeitig Präsident der Japan Landscape Association und der Japan Landscape Consultants Association. Auch der Vizepräsident der Japan Association of Landscape Contractors, Nobumasa Kitamura, stellte sich einen Tag lang zur Verfügung. Ein mehrstündiges Arbeitessen mit weiteren führenden Berufsvertretern Japans, auch aus der Fachabteilung des Ministry of Construction und aus der Stadtverwaltung Tokios, war der Höhepunkt des ausserordentlich informativen und freundschaftlichen Treffens. Dem Besucher wurde eine Fülle beeindruckender Fachunterlagen über die japanischen Aktivitäten auf dem Gebiete der Freiraumplanung im städtischen Raum vorgestellt. Das Interesse an der europäischen Entwicklung ist gross.

Auf dem Rückweg über die USA machte Schindler noch einige Tage in *Hawaii* Station, wo ihm die Fachverwaltung von Honolulu einen umfassenden Einblick in das örtliche Fachanliegen gab und einen fruchtbaren Meinungs- und Erfahrungsaustausch ermöglichte.

Alle Zusammenkünfte waren fachlich, berufspolitisch und menschlich von grosser Bedeutung. Sie offenbarten das Bedürfnis stärkerer gegenseitiger Information und Unterstützung und waren ein Beitrag zu weltweiter Verständigung.

Echange d'idées et d'expériences avec Hong Kong et le Japon

Le professeur Norbert Schindler (Berlin), président de l'IFPRA, se rendit auprès de membres de l'IFPRA à Hong Kong et au Japon à l'occasion d'un voyage d'études.

Des entretiens sur les buts et les problèmes, les efforts accomplis et les succès obtenus dans le cadre de la planification d'espaces libres et de zones de détente dans les agglomérations urbaines figuraient au premier plan des rencontres intéressantes avec des spécialistes renommés en matière d'espaces verts publics et de domaines apparentés, à Hong Kong, Tokyo et Osaka surtout. La visite de projets locaux permit de se faire une idée des «efforts verts» entrepris dans cette région.

A *Hong Kong*, le visiteur fut accueilli par le maire qui témoigna un vif intérêt pour les efforts accomplis à l'échelle mondiale par les «spécialistes de la verdure», ainsi que pour le travail de la Fédération. On se porte avec le projet d'une conférence internationale à la fin des années quatre-vingt. Les collègues de la branche affichèrent une hospitalité cordiale.

A *Tokyo*, le professeur Schindler fut accueilli par Akira Sato, président de la Parks and Open Spaces Association of Japan qui lui fit faire le tour des lieux. M. Sato est également président de la Japan Landscape Association et de la Japan Landscape Consultants Association. Le vice-président de la Japan Association of Landscape Contractors, M. Nobumasa Kitamura, consacra aussi une journée au visiteur européen. Un repas de travail de plusieurs heures ayant réuni d'autres sommités japonaises de la branche, entre autres des représentants du Ministry of Construction et des autorités municipales de Tokyo, forma le point culminant d'une rencontre extrêmement informative et amicale. Le visiteur put prendre connaissance d'une documentation technique impressionnante sur les activités japonaises dans le domaine de l'aménagement d'espaces libres dans les zones urbaines. L'évolution de ce domaine en Europe suscite beaucoup d'intérêt.

Sur son chemin du retour, le professeur Schindler passa par les Etats-Unis et s'arrêta quelques jours à *Hawaii* où les spécialistes dans l'administration de Honolulu l'informèrent en détail sur les problèmes locaux, ce qui généra un échange d'idées et d'expériences très fructueux.

Toutes les rencontres furent extrêmement enrichissantes sur le plan technique, professionnel et humain. Elles révélèrent la nécessité d'une information réciproque et d'un soutien mutuel accru et contribuèrent à intensifier le dialogue international.

Exchange of experiences and views with Hong Kong and Japan

IFPRA President Professor Norbert Schindler (Berlin) paid a visit to IFPRA members in Hong Kong and Japan during a study trip. The focal feature of this productive meeting with leading specialists in public verdure and related fields, particularly in Hong Kong, Tokyo and Osaka, were discussions on the objectives and problems, endeavours and achievements of open space and recreational planning in urban areas. Visits to local installations revealed the high standard of efforts in relation to verdure in this region.

In Hong Kong, the mayor himself received Prof. Schindler and expressed his considerable interest in the world-wide efforts of verdure specialists and in the work of the Federation. An invitation to an international conference at the end of the 1980's is being considered. Prof. Schindler was given a warm welcome by his professional colleagues.

In Tokyo, Dr. Akira Sato, President of the Parks and Open Spaces Association of Japan, welcomed Prof. Schindler and showed him round. Dr. Sato is also president of the Japan Landscape Association and of the Japan Landscape Consultants Association. Moreover, the Vice-President of the Japan Association of Landscape Contractors, Nobumasa Kitamura, also made himself available for the visitor for a whole day. The climax of the very informative and cordial meetings was a working meal, lasting several hours, with further leading representatives of the profession in Japan, including people from the Ministry of Construction and from the administration of the City of Tokyo. Prof. Schindler was also introduced to an abundance of impressive technical documentation about Japanese activity in the field of open space planning in urban areas. There is considerable interest in developments in Europe.

On his way home via the USA, Prof. Schindler made a stopover in Hawaii where the specialized administration in Honolulu made it possible for him to gain a comprehensive impression of local professional matters and to have a useful exchange of opinions and experiences.

All these meetings were important for the professional, vocational/political and personal contacts they generated. They revealed the need for more intensive mutual information and support and were a contribution to international understanding.

Mitteilungen

«Kunst in der Landschaft» Neuenkirchen bei Soltau im Heidekreis/ Deutschland

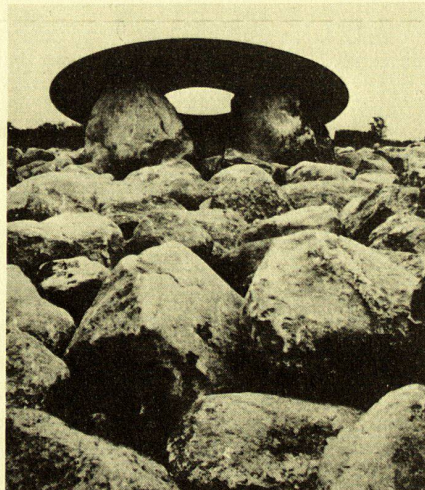
Schon seit einigen Jahren weisen wir auf die jeweils in den Sommermonaten von der Galerie Falazik, Springhornhof, D-3044 Neuenkirchen im Heidekreis Soltau-Fallingb. veranstalteten Ausstellungen «Kunst in der Landschaft», für die in diesem Jahr Jean Clarebouth seinen «Windberg» erbaut hat.

«Was ist der Windberg: Eisen-Sonne, Opfer-Schale, Stein-Kreis, Saturn-Ring, Land-Marke, Erd-Zeichen, Sternen-Linse, Brennpunkt, Empfänger und Sender fremder Signale? Einstieg zum Kern der Welt? Ein Ort der Kraft! Aber kein Platz der Macht, jedoch eine Stätte für Erinnerung und Merk-Mal für Voraus-Schau.

Jean Clarebouths Werk auf einem runden Moränenhügel in der Heide hat eine atemberaubende Präsenz und fokussiert unsere Phantasie in Richtung einst geübter Rituale und Verhaltensweisen, die mit der Einbindung der menschlichen Existenz in kosmische Zusammenhänge zu tun haben. Die Windberg-Plastik ist so merkwürdig monumental und zugleich so selbstverständlich diesem Platz der Natur zugehörig, dass man es annimmt und in sich aufnimmt wie

ein zeitlos aus den Frühschichten des eigenen Vorbewusstseins in die Gegenwart hineinragendes Instrument der Vergewisserung und Beobachtung.»

(Peter M. Bode im Katalog zur Ausstellung)



Ausschreibung des Peter-Joseph-Lenné-Preises 1981

durch die Technische Universität Berlin, Fachbereich 14, Landschaftsentwicklung – Institut für Landschafts- und Freiraumplanung. Nach den Richtlinien des Senats von Berlin für die Verleihung des Peter-Joseph-Lenné-Preises vom 21. Dezember 1976 (AB1. 19. 2. 77, S. 226) wird der Peter-Joseph-Lenné-Preis für 1981 mit folgenden Aufgaben ausgeschrieben:

Aufgabe A:

Jahnplatz Osnabrück (Objektplanungsaufgabe 1: 200)

Aufgabe B:

Kindergärten – Gärten für Kinder?

Aufgabe C:

«Gartenämter unfähig»? Auseinandersetzung mit der Kritik des Umweltgutachtens von 1978 Der Preis besteht für jede der drei Aufgaben aus einer Verleihungsurkunde und 6000 DM.

Als Preisbewerber werden Arbeitsgemeinschaften oder Einzelpersonen berücksichtigt, sofern keiner der Teilnehmer bei Ablauf der Bewerbungsfrist älter als 40 Jahre ist.

Jeder Teilnehmer darf sich nur an einer der drei Aufgaben und nur mit einer Arbeit beteiligen.

Abgabe und Ablauf der Bewerbungsfrist:

Die Arbeiten sind unter dem Stichwort «Peter-